

**NÁVRH STRATEGICKO-PLÁNOVACÍCH REGIÓNOV NA
ÚZEMÍ PREŠOVSKÉHO SAMOSPRÁVNEHO KRAJA**

Vypracoval: Inštitút rozvoja PSK

Obsah

Zoznam máp	2
Zoznam tabuliek	3
Úvod	4
<i>Historicko-geografické faktory vplyvajúce na vymedzenie nových strategicko-plánovacích regiónov</i>	6
<i>Sídelná štruktúra a obyvateľstvo ako faktor vymedzenia strategicko-plánovacích regiónov</i>	8
<i>Podiel obyvateľstva staršieho ako 65 rokov, ako faktor vymedzenia strategicko-plánovacích regiónov</i>	10
<i>Dopravná infraštruktúra ako faktor ovplyvňujúci vymedzenie strategicko-plánovacích regiónov</i>	11
<i>Lokalizácia priemyselných parkov ako faktor vymedzenia strategicko-plánovacích regiónov</i>	13
<i>Aktéri regionálneho rozvoja ako faktor vymedzenia subregiónov</i>	15
<i>Rozdelenie územia na strategicko-plánovacie regióny v nadväznosti na zaradenie obcí do regionálnych združení</i>	17
<i>Rozdelenie územia na strategicko-plánovacie regióny v nadväznosti na regióny cestovného ruchu</i>	18
<i>Súhrn ukazovateľov</i>	19

Zoznam máp

<i>Mapa 1: Pôvodný návrh hraníc strategicko-plánovacích regiónov na území PSK</i>	5
<i>Mapa 2: Pozmenený návrh hraníc strategicko-plánovacích regiónov na území PSK k septembru 2020</i>	5
<i>Mapa 3: Župné delenie územia PSK z roku 1918</i>	6
<i>Mapa 4: Okresné členenie územia PSK z roku 1996</i>	7
<i>Mapa 5: Prirodzené bariéry medzi SPR v PSK</i>	7
<i>Mapa 6: Návrh rozčlenenia územia PSK na tri strategicko-plánovacie regióny</i>	8
<i>Mapa 7: Veľkostné kategórie obcí PSK (podľa počtu obyvateľov)</i>	9
<i>Mapa 8: Vývoj podielu obyvateľstva staršieho ako 65 rokov z celkového počtu obyvateľov v obciach PSK v rokoch 1998-2018</i>	10
<i>Mapa 9: Dopravná infraštruktúra PSK</i>	11
<i>Mapa 10: Časová dostupnosť do centier navrhovaných subregiónov</i>	12
<i>Mapa 11: Rozmiestnenie priemyselných parkov v PSK</i>	14
<i>Mapa 12: Miestne akčné skupiny na území PSK</i>	15
<i>Mapa 13: Aktéri RR v PSK v roku 2020</i>	16
<i>Mapa 14: Regionálne združenia miest a obcí v PSK v roku 2020</i>	17
<i>Mapa 15: Regióny cestovného ruchu v PSK</i>	18

Zoznam tabuliek

<i>Tabuľka 1: Základné charakteristiky priemyselných parkov v PSK</i>	<i>13</i>
<i>Tabuľka 2: Aktéri regionálneho rozvoja v okresoch PSK v roku 2020.....</i>	<i>16</i>
<i>Tabuľka 3: Súhrnné ukazovatele strategicko-plánovacích regiónov</i>	<i>19</i>

Úvod

Prešovský samosprávny kraj dlhodobo patrí k najzaostávajúcejším krajom Slovenska. Svedčí o tom aj fakt, že 9 z 13 okresov kraja je zaradených v zozname najmenej rozvinutých okresov SR. Na vyrovnanie rozdielov medzi všetkými kraji slúži strategické plánovanie. Aby toto plánovanie bolo efektívne, musí stavať na kvalitnej stratégii. Práve tento dokument má poskytnúť východiská k zostaveniu takejto stratégie tým, že navrhuje nové vymedzenie plánovacích subregiónov.

Vymedzenie nových strategicko-plánovacích regiónov (ďalej len SPR) vychádza z metodiky Národnej stratégie regionálneho a územného rozvoja SR do roku 2030, Agendy 2030 a Vízie a stratégie rozvoja Slovenska do roku 2030. Zo všetkých spomínaných dokumentov vyplýva potreba vytvárania strategicko-plánovacích regiónov za účelom efektívneho financovania cez integrované projekty (častočasť prechádzajúce cez hranice) v novom programovom období 2021-2027. O definovanie SPR na území Slovenska sa snažilo aj množstvo vedeckých prác od mnohých autorov (napr. Nižňanský, Hamalová, Falt'an, Lauko, Bezák, atď.). K členeniu pristupovali z rôznych pohľadov, ako napríklad denné toky do škôl/zamestnania, napojenie regiónu na okolité regióny, nadväznosť na historické členenie a historické väzby alebo vyčlenenie v dôsledku prírodných bariér. Nedokázali však zdefinovať regióny tak aby odrážali reálne potreby kraja v otázke strategických, rozhodovacích a plánovacích procesov.

Jeden z posledných prístupov sa pokúšal rozdeliť regióny PSK do 5 typov:

- A. Regióny, mestá a obce mestských aglomerácií a ich zázemia*
- B. Najmenej rozvinuté okresy, konverzné regióny a regióny s nadpriemerným zastúpením marginalizovaných sociálnych skupín*
- C. Regióny s dominanciou cenných prírodných a kultúrnych chránených území*
- D. Regióny s dominanciou vidieckeho osídlenia vrátane osamelých osídlení (lazy, kopanice, podhorské obce a osady)*
- E. Regióny, mestá a obce prihraničných a cezhraničných území*

Keďže každý okres je jedinečný, podľa tejto typológie by sa okresy ako Snina, Svidník alebo Kežmarok nedali jednoznačne zaradiť len do jednej kategórie, pretože spĺňajú kritériá na zaradenie do viacerých kategórií.

Inštitút rozvoja navrhuje **rozdeliť územie PSK na tri strategicko-plánovacie regióny** (Mapa 1 a Mapa 2). Výber hraníc a zaradenie jednotlivých okresov do jednotlivých SPR je popísaný a odôvodnený v nasledujúcich kapitolách tohto dokumentu.

K pôvodnému rozdeleniu na tri SPR mali možnosť vyjadriť sa aj zástupcovia jednotlivých samospráv a okresov na pracovných stretnutiach, ktoré sa konali v Humennom, Poprade a Prešove v dňoch 8.-10. 9. 2020. Po rokovaní v okresoch Svidník a Stropkov, bolo rozdelenie Inštitútu rozvoja pozmenené. Konkrétne došlo k **posunu hranice** medzi SPR Šariš a SPR Horný Zemplín, kde bol práve okres Svidník pričlenený k SPR Šariš.

Mapa 1: Pôvodný návrh hraníc strategicko-plánovacích regiónov na území PSK



Mapa 2: Pozmenený návrh hraníc strategicko-plánovacích regiónov na území PSK k septembru 2020

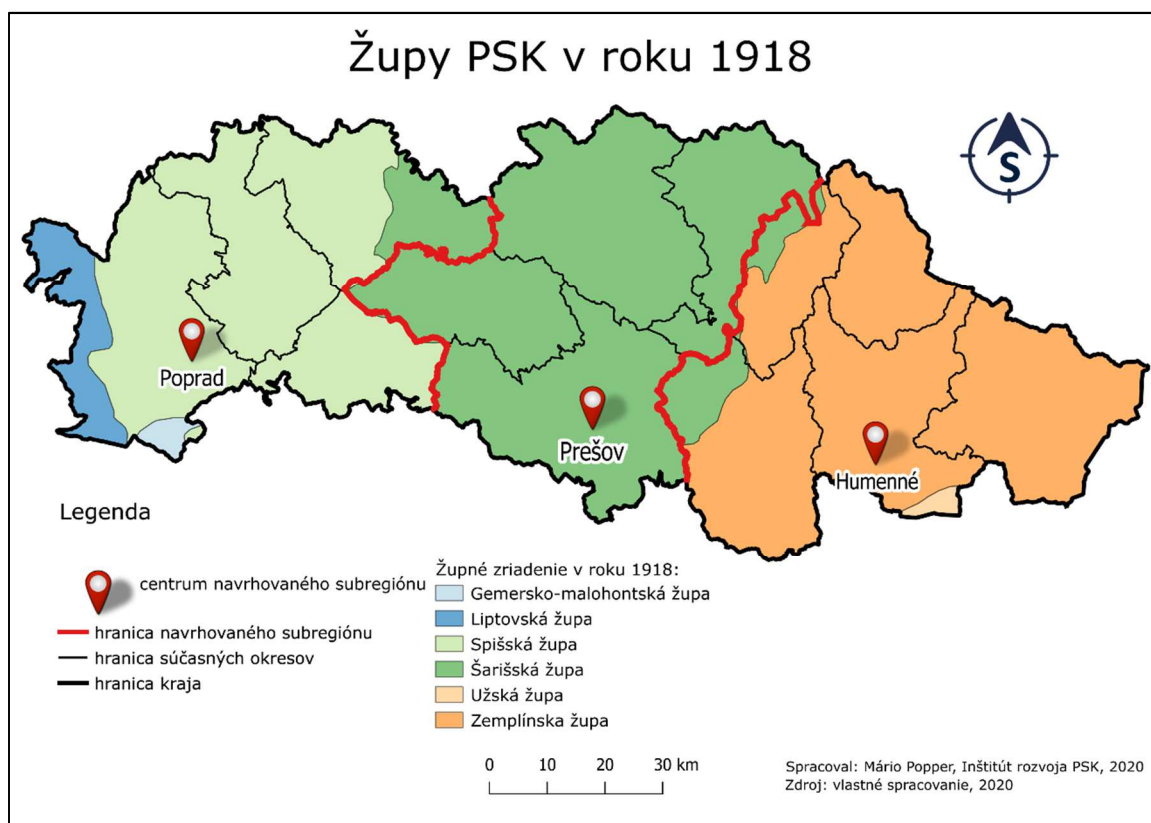


Historicko-geografické faktory vplývajúce na vymedzenie nových strategicko-plánovacích regiónov

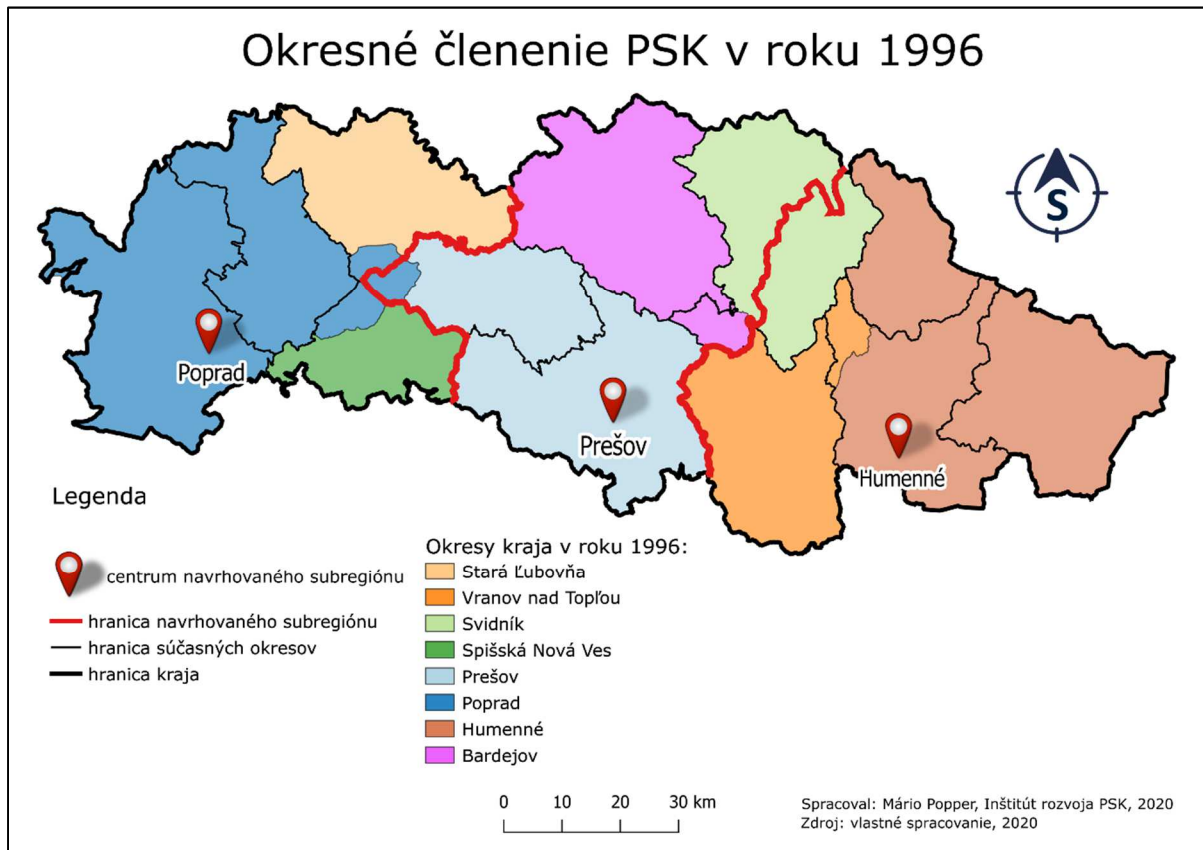
Navrhované členenie sa z veľkej časti opiera aj o historické väzby, ktoré v regióne vznikli. Územie PSK sa v roku 1918 delilo na **župy** (Mapa 3). Prevažná časť územia patrila pod **Spišskú, Šarišskú a Zemplínsku župu**, no na územie zasahovali aj Liptovská, Gemersko-malohontská a Užská župa. **Okresné zriadenie z roku 1996** je zobrazené na Mape 4. Územie bolo vtedy rozdelené na 8 okresov: Stará Ľubovňa, Vranov nad Topľou, Svidník, Spišská Nová Ves, Prešov, Poprad, Humenné a Bardejov.

Ďalším faktorom, na ktorý by malo rozčlenenie na SPR brať ohľad, sú **prírodné podmienky, resp. bariéry**. Mapa 5 znázorňuje polohu štyroch geomorfologických celkov, ktoré najviac prispeli k rozmiestneniu sídel v PSK – Levočské vrchy, Branisko, Čergov a Slanské vrchy.

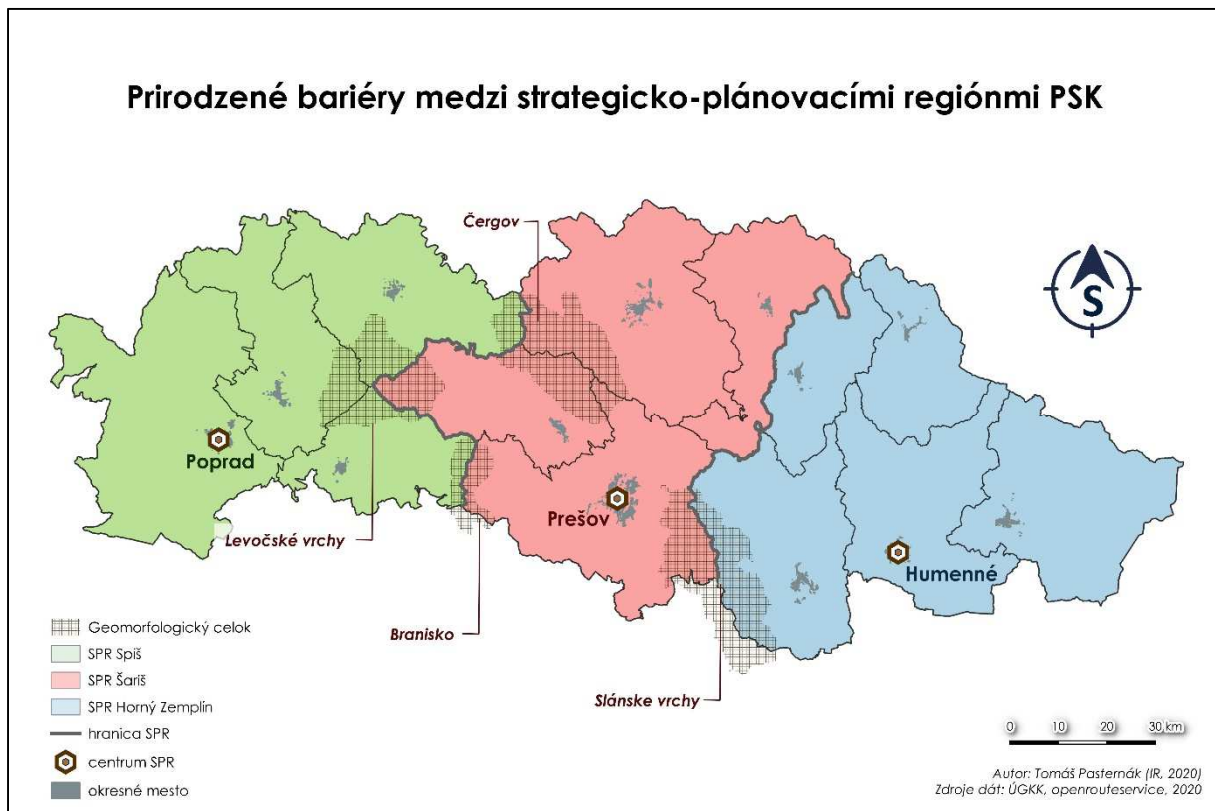
Mapa 3: Župné delenie územia PSK z roku 1918



Mapa 4: Okresné členenie územia PSK z roku 1996



Mapa 5: Prirodzené bariéry medzi SPR v PSK

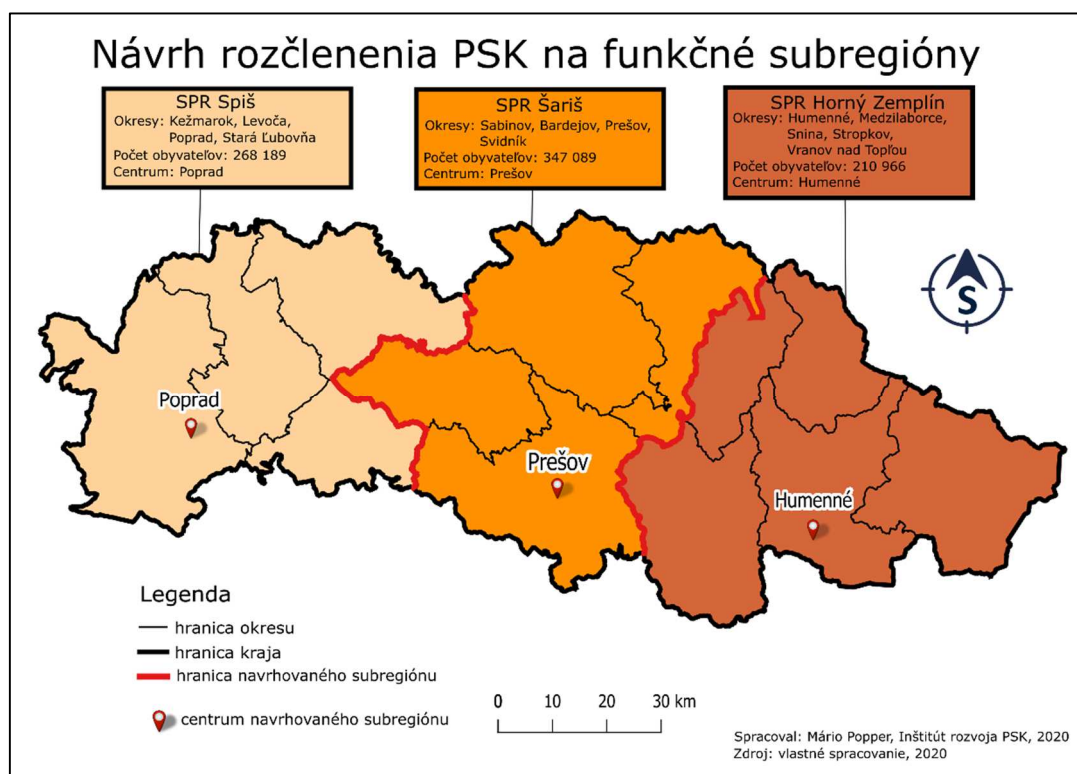


Sídlná štruktúra a obyvateľstvo ako faktor vymedzenia strategicko-plánovacích regiónov

V súčasnosti sa v PSK nachádza 665 obcí, z celkového počtu 2890 obcí SR (bez mestských častí), čo predstavuje 23% zo všetkých obcí SR. Z tohto počtu je 23 miest (3% z celkového počtu obcí PSK) a zvyšných 642 obcí, môžeme označiť ako vidiecke obce (97% z celkového počtu obcí PSK). Potreba vytvorenia nových SPR vychádza aj z tohto faktu. V novom programovom období 2021-2027 je kladený dôraz na integráciu a spájanie obcí do funkčných subregiónov, keďže malé obce nemajú kapacity ani prostriedky na realizáciu a zapájanie sa do projektov, ktoré by pomohli ich rozvoju.

Keďže Úrad PSK nemá kompetencie na posúvanie administratívnych hraníc okresov, navrhujeme územie rozčleniť na tri SPR (*Mapa 6*).

Mapa 6: Návrh rozčlenenia územia PSK na tri strategicko-plánovacie regióny



Toto členenie bolo navrhnuté aj kvôli zachovaniu približne podobnej rozlohy územia, počtu obcí a počtu obyvateľov v nových SPR. **Prvý SPR Spiš** by pozostával z okresov **Kežmarok, Levoča, Poprad a Stará Ľubovňa**, s rozlohou 2 864 km², jeho súčasťou bude 147 obcí s počtom obyvateľov 268 189. **Druhý SPR Šariš** by bol zložený z okresov **Sabinov, Bardejov, Svidník a Prešov**, jeho rozloha bude predstavovať 2 975 km² a jeho súčasťou bude 288 obcí. Práve vďaka lokalizácii tretieho najväčšieho mesta SR – Prešova, v tomto subregióne, by sa počet obyvateľov celého subregiónu vyšplhal až na 347 089. Posledným, **treťou SPR Horný Zemplín** by bol subregión tvorený okresmi **Humenné, Medzilaborce, Snina, Stropkov a Vranov nad Topľou**, s rozlohou 3 144 km² tak predstavuje aj plošne najväčší SPR. Tvoriť ho bude 229 obcí s celkovým počtom obyvateľov 210 966. Nižší počet obyvateľov tohto

SPR je zapríčinený predovšetkým z toho dôvodu, že práve v tejto časti PSK sa koncentrujú najmenšie obce s nízkym počtom obyvateľov (Mapa 7).

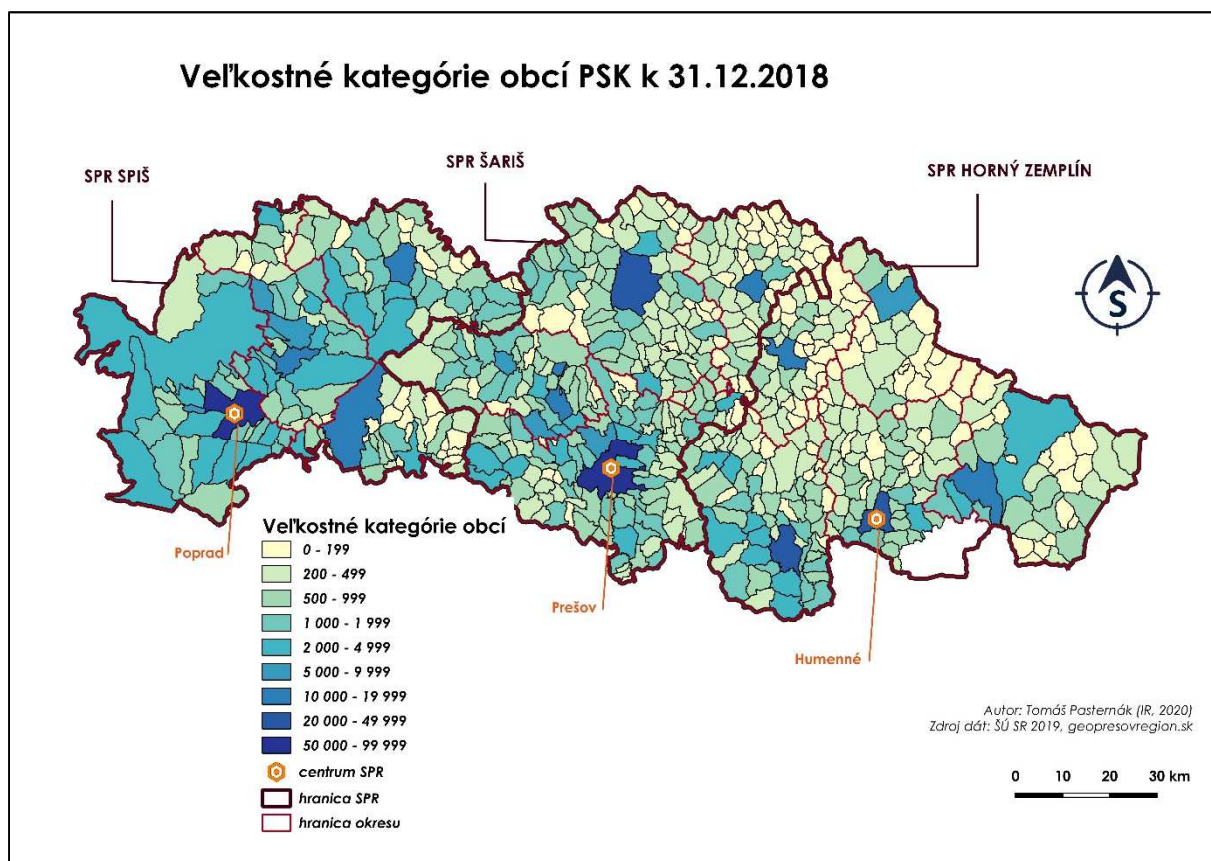
Z hľadiska výberu vhodných centier SPR na území PSK podľa veľkostných kategórií obcí, by sa centrami stali tri, počtom obyvateľov najväčšie mestá kraja:

Prešov – 89 872 obyv.

Poprad – 51 922 obyv.

Humenné – 33 860 obyv.

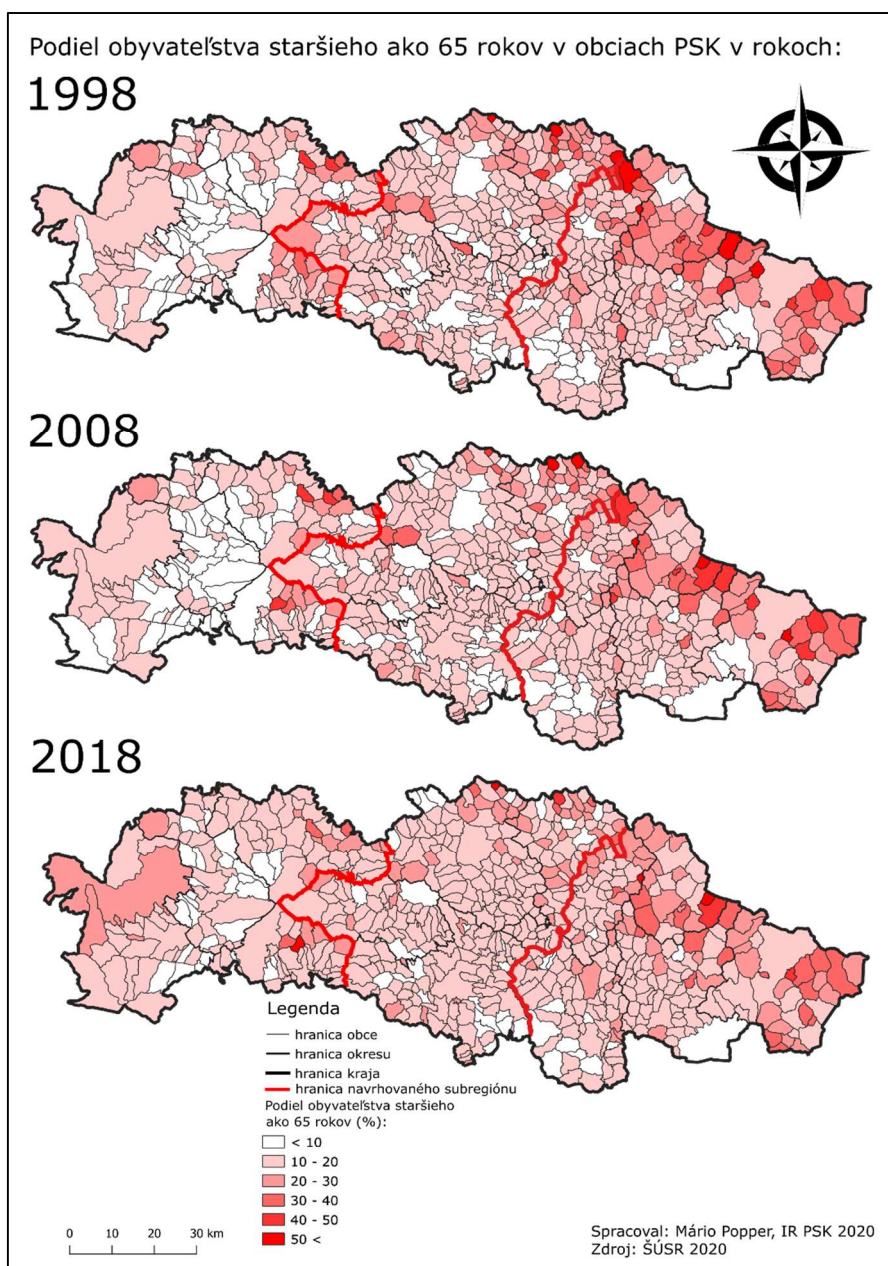
Mapa 7: Veľkostné kategórie obcí PSK (podľa počtu obyvateľov)



Podiel obyvateľstva staršieho ako 65 rokov, ako faktor vymedzenia strategicko-plánovacích regiónov

Ďalším faktorom, na ktorý sme pri vymedzovaní SPR prihliadali bolo rozmiestnenie obyvateľstva staršieho ako 65 rokov. **Trend starnutia populácie** sa prejavuje na celom území PSK. Obce s najstarším obyvateľstvom sa nachádzajú v severovýchodnej časti kraja (najmä okresy Snina, Medzilaborce, Svidník). *Mapa 8* zobrazuje ako sa vyvíjal podiel počtu obyvateľstva staršieho ako 65 rokov z celkového počtu obyvateľov v jednotlivých obciach PSK, v rokoch 1998, 2008 a 2018. Najmenej obyvateľstvo zostarło v okresoch Kežmarok a Vranov nad Topľou, kvôli ich relatívne vysokému prirodzenému prírastku.

Mapa 8: Vývoj podielu obyvateľstva staršieho ako 65 rokov z celkového počtu obyvateľov v obciach PSK v rokoch 1998-2018



Dopravná infraštruktúra ako faktor ovplyvňujúci vymedzenie strategicko-plánovacích regiónov

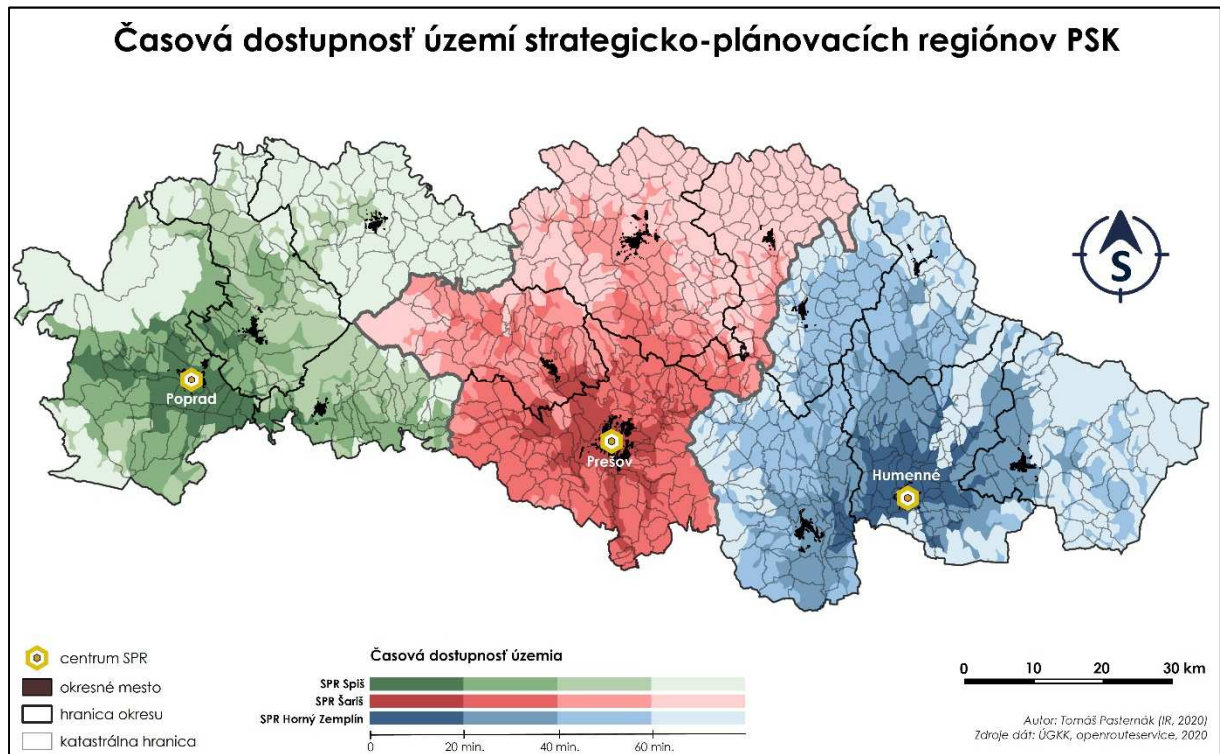
Prírodné bariéry a rozmiestnenie sídel ovplyvnili aj budovanie dopravnej infraštruktúry, ktorá je zobrazená na *Mape 9*. Sledujeme, že cestná, rovnako aj železničná infraštruktúra sa snažia tieto bariéry viac obchádzať, ako prekonávať (s výnimkou Braniska, cez ktoré vedie tunel). Diaľničným úsekom D1 je zabezpečené spojenie medzi Popradom a Prešovom, ktoré by v budúcnosti malo pokračovať severným obchvatom mesta Prešov po navrhovanej rýchlostnej ceste ďalej do Poľska (hraničný priechod Vyšný Komárnik). S výnimkou Medzilaboriec sú ostatné okresné mestá poprepájané cestami I. triedy. Z Humenného cez Sninu a Ubl'ú je cestou I. triedy napojená SR aj na Ukrajinu. Menšie obce sú v kraji napojené na cesty vyššej kategórie, cestami III. triedy a ostatnými miestnymi komunikáciami.

Mapa 9: Dopravná infraštruktúra PSK



Práve na dopravnú infraštruktúru nadväzuje aj *Mapa 10*, zobrazujúca časovú dostupnosť navrhovaných centier, z celého územia potenciálnych subregiónov. Všetky tri navrhované centrá ležia na dôležitých dopravných koridoroch – sú dobre prepojené medzi sebou, ale aj so zázemím regiónu, či zahraničím. Z väčšiny územia sa do navrhovaných centier dostanete **do jednej hodiny**. Najhoršiu časovú dostupnosť sledujeme v SPR Šariš (s centrom v Prešove) a to z okresu Svidník. Pri okrese Svidník je dôvodom zhoršenej dostupnosti jeho väčšia vzdialenosť od centra a chýbajúce železničné spojenie. V SPR Horný Zemplín (s centrom v Humennom) má najhoršiu časovú dostupnosť okres Snina aj napriek relatívne blízkej polohe, a to kvôli nedostatočne vybudovanej dopravnej infraštruktúre (najmä do obcí na pohorí). V SPR Spiš (s centrom v Poprade) má horšiu dostupnosť do centra okres Stará Ľubovňa, z ktorého je využívaný viac koridor Stará Ľubovňa – Lipany – Sabinov – Prešov.

Mapa 10: Časová dostupnosť do centier navrhovaných subregiónov



Lokalizácia priemyselných parkov ako faktor vymedzenia strategicko-plánovacích regiónov

K 10.10.2019 Ministerstvo hospodárstva SR evidovalo na území PSK 13 priemyselných parkov. Výmeru a ich využitie prináša *Tabuľka 1* a ich priestorové rozmiestnenie je zobrazené v *Mape 11*. Priemyselné parky sú rovnomerne rozmiestnené na celom území PSK, výnimkou je len okres Stará Ľubovňa, v ktorom sa žiadny priemyselný park nenachádza. Rozlohou najväčší je Priemyselný park Prešov – Záborské (vlastníkom pozemku na ktorom park stojí je mesto Prešov), ktorý má celý areál osvetlený, oplotený a strážený. Je priamo napojený na diaľnicu D1 (šmer Prešov-Košice) a od železnice je vzdialený približne 2 km (s napojením na hlavnú trasu Žilina – Košice, cez Kysak). V parku sídlia firmy ako napr. AHP s.r.o. (výroba sieťotlače a priemyselnej potlače), EFAX Laboratory s. r. o. (laboratórium pre BIO výživu), LEYARD Europe (výroba elektroniky) a Prysmian Kablo s. r. o. (výroba telekomunikačných a optických káblov).

Všetky priemyselné parky PSK majú dobrú dopravnú dostupnosť. Územie 4 parkov je 100 percentne využívané (Poprad – Matejovce, Bardejov, Snina, Myslina). Priemyselný park v Petrovanoch zatiaľ nie je využívaný.

Tabuľka 1: Základné charakteristiky priemyselných parkov v PSK

Názov	Okres	Obec	Typ	Rozloha (ha)	Voľná plocha (ha)	Využitie (%)
Priemyselný park Lipany - Za traťou	Sabinov	Lipany	Zelený park	10,13	2,31	77,20
Priemyselný park Poprad - Matejovce	Poprad	Poprad	Zelený park	9,09	0	100,00
Priemyselný park Kežmarok	Kežmarok	Kežmarok	Zelený park	17,6	8,7	50,57
Priemyselný park Levoča - Juh	Levoča	Levoča	Hnedý park	11,98	4,8	59,93
Priemyselná zóna Petrovany	Prešov	Petrovany	Zelený park	8,53	8,53	0,00
Priemyselný park Prešov - Záborské	Prešov	Prešov	Zelený park	24,63	5,35	78,28
Priemyselný park Bardejov	Bardejov	Bardejov	Hnedý park	1,18	0	100,00
Priemyselný park Stropkov - I. etapa	Stropkov	Stropkov	Hnedý park	2,11	0,72	65,88
Priemyselný park Snina	Snina	Snina	Hnedý park	0,47	0	100,00
Priemyselný park Myslina	Humenné	Myslina	Zelený park	1,98	0	100,00
Priemyselný park Vranov nad Topľou - Ferovo	Vranov nad Topľou	Vranov nad Topľou	Zelený park	12,77	10,13	20,67
Priemyselný park Humenné - Guttmanovo	Humenné	Humenné	Zelený park	5,4	1,06	80,37
Priemyselná zóna Medzilaborce	Medzilaborce	Medzilaborce	Zelený park	4,69	3,67	21,75

Zdroj: MHSR – priemysleneparkyslovenska.sk, 2020

Mapa 11: Rozmiestnenie priemyselných parkov v PSK



Aktéri regionálneho rozvoja ako faktor vymedzenia subregiónov

Návrh hraníc SPR vychádza aj zo súčasného rozmiestnenia aktérov regionálneho rozvoja v PSK, konkrétne z pokrytia územia miestnymi akčnými skupinami (ďalej len MAS). Na Mape 12 je zobrazené rozmiestnenie MAS v území. MAS pokrývajú takmer celé územie PSK. Väčšie plochy, ktoré nie sú pokryté MAS nájdeme v okrese Poprad, Snina a Sabinov. Väčšina hraníc MAS kopíruje nami navrhované hranice SPR.

Mapa 12: Miestne akčné skupiny na území PSK



Dotazníkovým šetrením, ktoré vykonal Inštitút rozvoja PSK v marci 2020, boli zistené **počty aktérov regionálneho rozvoja v jednotlivých organizáciách, činnosti týchto organizácií, ale aj samotných zamestnancov** (ich pracovná pozícia, náplň a úväzok). Celkovo bolo v PSK identifikovaných a opýtaných **54 organizácií**, ktoré sa venujú regionálnemu rozvoju. Z nich až **44 (82%) poskytlo** Inštitútu rozvoja **požadované informácie**. Dokopy evidovali tieto organizácie 144 zamestnancov na rôznych pozíciách (najčastejšie projektový manažér). Dotazník prebiehal elektronickou formou s prípadným telefonickým dozistením.

Opýtanými organizáciami boli všetky:

- Miestne akčné skupiny (MAS) (23 organizácií s 46 zamestnancami)
- Centrá podpory regionálneho rozvoja (CPRR) (9 organizácií s 30 zamestnancami)
- Regionálne rozvojové agentúry (RRA) (8 organizácií s 34 zamestnancami)
- Krajská organizácia cestovného ruchu (KOCR) (1 organizácia so 6 zamestnancami)
- Oblastné organizácie cestovného ruchu (OOCR) (6 organizácií s 13 zamestnancami)
- Kontaktné body (7 organizácií s 15 zamestnancami)

Prehľad o priestorovom rozmiestnení aktérov RR v jednotlivých okresoch PSK prináša **Tabuľka 2. Grafické znázornenie** ponúka **Mapa 13.**

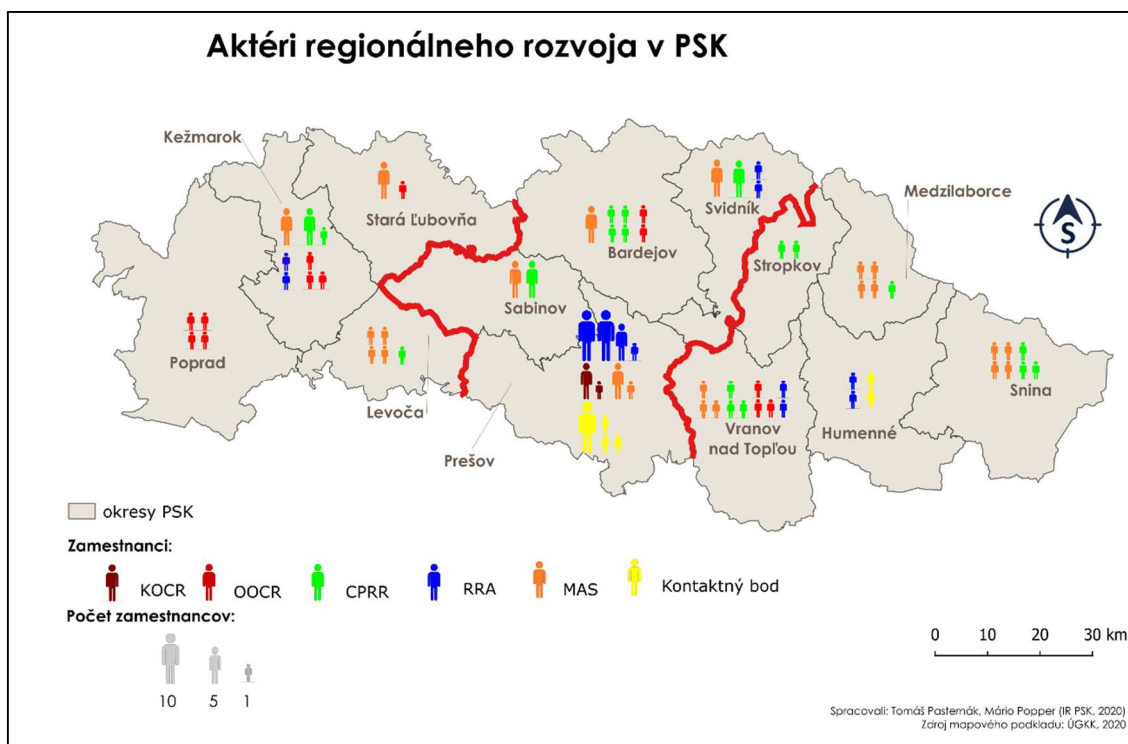
Tabuľka 2: Aktéri regionálneho rozvoja v okresoch PSK v roku 2020

Okres	MAS	CPRR	RRA	KOCR	OOCR	Kontaktné body	Spolu
Bardejov	5	4			2		11
Humenné			2			2	4
Kežmarok	5	6	2		3		16
Levoča	4	1					5
Medzilaborce	4	1					5
Poprad					4		4
Prešov	6		26	6		13	51
Sabinov	5	5					10
Snina	4	3					7
Stará Ľubovňa	5				1		6
Stropkov		2					2
Svidník	5	5	2				12
Vranov nad Topľou	3	3	2		3		11
Spolu	46	30	34	6	13	15	144

Zdroj: dotazníkové zisťovanie, Inštitút rozvoja 2020

Najviac aktérov RR v PSK má pochopiteľne okres **Prešov**, keďže sa tu nachádza krajské mesto Prešov (so sídlom Úradu PSK, ktorý je hlavným iniciátorom v oblasti regionálneho rozvoja kraja). Mnoho aktérov RR nájdeme aj v okrese Kežmarok alebo Svidník. **Najmenej aktérov RR** je naopak v okresoch **Stropkov a Humenné**. Špecifickým prípadom je okres Poprad, v ktorom evidujeme len 4 aktérov. Je to spôsobené tým, že aj keď na území okresu pôsobí množstvo organizácií, svoje sídlo uvádzajú v susednom okrese Kežmarok.

Mapa 13: Aktéri RR v PSK v roku 2020

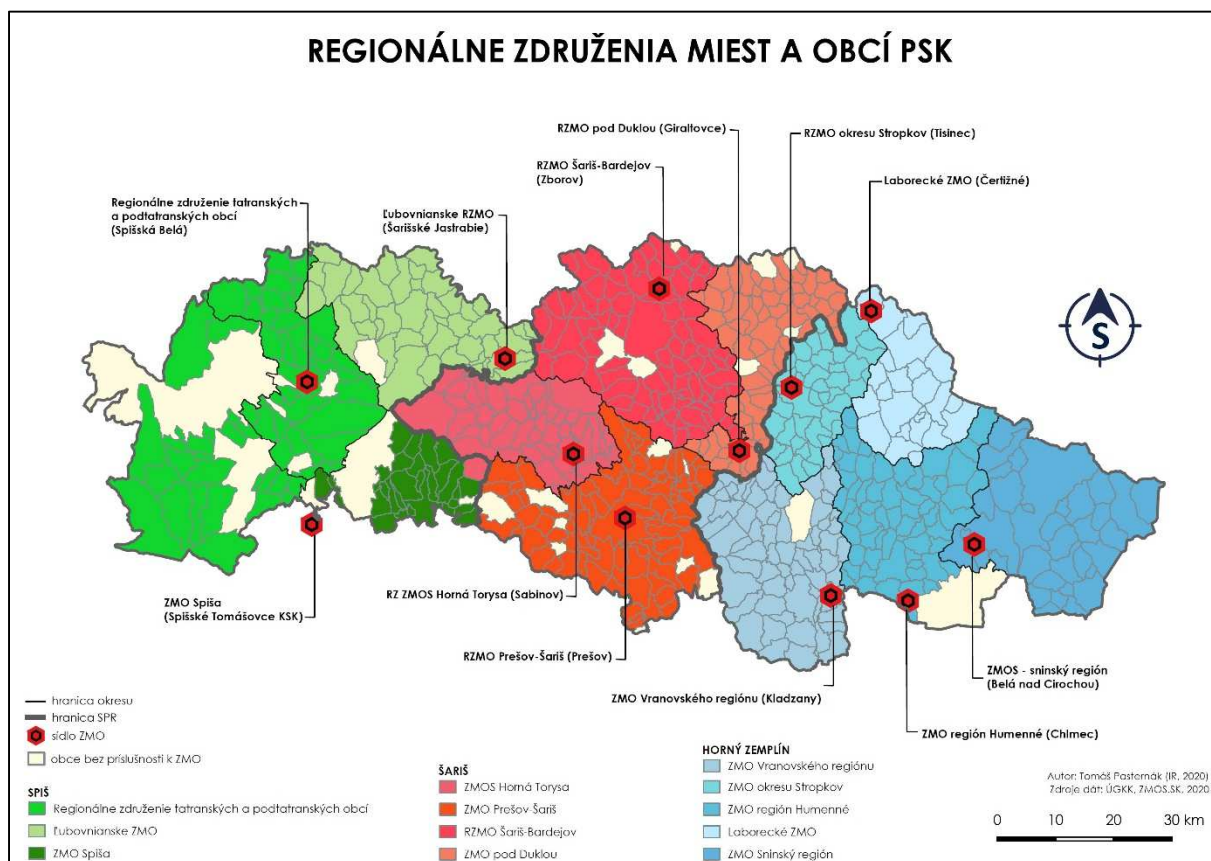


Rozdelenie územia na strategicko-plánovacie regióny v nadväznosti na zaradenie obcí do regionálnych združení

Obce PSK sú združené do **12 regionálnych ZMOS-ov** (Mapa 14), ktoré majú svoje sídla v takmer všetkých okresoch kraja (obce okresov Poprad a Kežmarok vytvárajú spolu s obcami okresu Liptovský Mikuláš zo ŽSK Regionálne združenie tatranských a podtatranských obcí a obce okresu Levoča sú súčasťou Združenia miest a obcí Spiša, do ktorého patria aj obce okresov Gelnica a Spišská Nová Ves z KSK).

Nie vo všetkých prípadoch regionálnych ZMOS sú členmi týchto združení všetky obce príslušného okresu. Inštitút rozvoja PSK kontaktoval v druhej polovici mája 2020 predsedov 12 regionálnych ZMOS ohľadom získania informácií o počte a mennom zozname obcí, nakoľko len ¼ z nich má svoje webové stránky a poskytuje informácie o svojich členoch.

Mapa 14: Regionálne združenia miest a obcí v PSK v roku 2020



Rozdelenie územia na strategicko-plánovacie regióny v nadväznosti na regióny cestovného ruchu

Mapa 15: Regióny cestovného ruchu v PSK



Pri navrhovaní hraníc SPR, IR PSK vychádzal aj z vymedzenia regiónov cestovného ruchu na Slovensku podľa dokumentu usmerňujúceho priestorový rozvoj cestovného ruchu a investičnú činnosť **“Regionalizácia cestovného ruchu v Slovenskej republike”**, vydané v roku 2005 ministerstvom hospodárstva. V rámci tejto regionalizácie boli hranice týchto regiónov stanovené tak, aby zahŕňali celé katastrálne územia obcí. Do úvahy sa taktiež bralo súčasné administratívno-správne členenie (hranice krajov a okresov), ale aj spontánna tvorba regiónov a fungujúca spolupráca.

Podľa tohto dokumentu **územie PSK môžeme začleniť do 4 regiónov CR (Mapa 15)**. V smere zo západu je to **Tatranský región** (okresy Poprad, Kežmarok, Stará Ľubovňa), ktorý spolu s **časťou Spišského regiónu CR** zastúpeným okresom Levoča (tu patria aj okresy KSK - Spišská Nová Ves, Gelnica, Rožňava) by podľa nášho vyčlenenia tvorili **územie SPR Spiš**. Tieto regióny majú z hľadiska kategorizácie regiónov CR v rámci PSK najvyššie postavenie - v dlhodobom horizonte majú z hľadiska cestovného ruchu **medzinárodný význam**.

Okresy Sabinov, Bardejov, Svidník a Prešov tvoria **Šarišský región CR**, ktorý má podľa spomínanej regionalizácie v dlhodobom horizonte rozvoja cestovného ruchu **národný význam**. Všetky 4 okresy rovnako vytvárajú navrhovaný **SPR Šariš**. Okresy Stropkov, Vranov nad Topľou, Humenné, Medzilaborce a Snina začleňujeme do **Hornozemplínskeho regiónu CR s nadregionálnym významom** pre cestovný ruch v dlhodobom horizonte. Rovnakým názvom bol pomenovaný aj navrhovaný **SPR Horný Zemplín**.

Súhrn ukazovateľov

Súhrn ukazovateľov, z ktorých vychádzal Inštitút rozvoja pri vytýčení SPR prináša
Tabuľka 3.

Tabuľka 3: Súhrnné ukazovatele strategicko-plánovacích regiónov

	Strategicko-plánovacie regióny			
	Spiš (Poprad)	Šariš (Prešov)	Horný Zemplín (Humenné)	
I. Historicko-geografické faktory				
Župy PSK v roku 1918	Spišská župa Šarišská župa Liptovská župa Gemersko-malohontská župa	Šarišská župa	Zemplínska župa Šarišská župa Užská župa	
Okresné členenie PSK v roku 1996	Poprad Spišská Nová Ves Stará Ľubovňa	Poprad Bardejov Prešov Svidník	Bardejov Humenné Svidník Vranov nad Topľou	
II. Sídlná štruktúra a obyvateľstvo				
Rozloha	2 864 km ²	2 975 km ²	3 144 km ²	
Okresy	Kežmarok Poprad Levoča Stará Ľubovňa	Sabinov Bardejov Prešov Svidník	Humenné Medzilaborce Snina Stropkov Vranov nad Topľou	
Počet obcí	147	288	229	
Počet obyvateľov	268 189	347 089	210 966	
Priemerný počet obyvateľov v obciach SPR	1 824,41	1 205,17	921,25	
III. Doprava				
Dĺžka cestnej komunikácie (v km)	984,00	1 205,24	992,84	
Dĺžka diaľnic (v km)	64,31	42,46	0,00	
Dĺžka cesty I. triedy (v km)	234,18	232,67	164,25	
Dĺžka cesty II. triedy (v km)	161,54	74,86	279,88	
Dĺžka cesty III. triedy (v km)	523,97	855,25	544,29	
Dĺžka železníc (v km)	172,74	110,01	134,67	
IV. Hospodárstvo				
Počet priemyselných parkov	zelený park	2	3	4
	hnedý park	1	1	2
Počet živnostníkov	18 128	21 401	12 589	
V. Aktéri RR				
Počet zamestnancov v organizáciách venujúcich sa regionálnemu rozvoju	31	84	29	
Počet MAS	7	10	6	
Počet obcí nezapojených do MAS	22	54	67	