

NENÁVRATNÝ PRÍSPEVOK NA ZRIADENIE VŠEOBECNEJ AMBULANCIE V NEDOSTATKOVÝCH OKRESOCH

Sprievodná informácia pre účastníkov alebo
absolventov rezidentského programu a
špecializačného štúdia

Ministerstvo zdravotníctva začalo v rámci prebiehajúcej reformy všeobecnej ambulantnej starostlivosti ako jedno z podporných opatrení pre začínajúcich lekárov od roku 2022 poskytovať nenávratný finančný príspevok na podporu zriaďovania nových všeobecných ambulancií v nedostatkových okresoch. Príspevok je určený pre všeobecných lekárov, primárnych pediatrov ako aj pre súčasných poskytovateľov všeobecnej ambulantnej starostlivosti. Je financovaný z prostriedkov mechanizmu Plánu obnovy a odolnosti.



Dôležité informácie:

- **Absolvent rezidentského programu/špecializačného štúdia nemusí mať** v čase podania žiadosti o príspevok už vydané povolenie na prevádzkovanie ambulancie.
- **Príspevok nie je možné čerpať na refundáciu nákladov pri prevzatí už existujúcej ambulancie** od staršieho kolegu.
- **Hlavným účelom príspevku** je pomôcť finančne preklenúť obdobie prvého roka prevádzky novozriadenej ambulancie počas budovania jej kapitačného kmeňa.
- **Príspevok sa vzťahuje na okres alebo konkrétnu obec** uvedenú v zozname okresov a obcí s alokovaným príspevkom, ktorý zverejňuje MZ SR každoročne.
- Maximálna výška príspevku **na úrovni okresu je 50 000 eur a v konkrétnej obci 60 624 eur** vyplácaných v 4 častiach v priebehu 12 mesiacov.
- **K žiadosti uchádzač doloží** diplom o špecializácii, kód lekára od ÚDZS, súhrnné čestné vyhlásenie, výpis z registra trestov a zašle žiadosť na MZ SR.

KTO môže požiadať o príspevok?

O príspevok môže požiadať uchádzač, ktorým je:

a) nový lekár so špecializáciou v špecializačnom odbore všeobecné lekárstvo alebo pediatria, ktorému bol vydaný číselný kód zdravotníckeho pracovníka, (v čase žiadosti bez povolenia na prevádzkovanie ambulancie), pričom spĺňa nasledujúce podmienky:

- pred tým, ako požiadal o poskytnutie príspevku, nevykonával v okrese, pre ktorý žiada príspevok, zdravotnícke povolanie u poskytovateľa všeobecnej ambulantnej starostlivosti vo vyššom ako polovičnom úväzku v priemere počas 36 mesiacov predchádzajúcich roku, v ktorom podal žiadosť,
- 36 mesiacov pred podaním žiadosti o príspevok nevykonával zdravotnícke povolanie u poskytovateľa všeobecnej ambulantnej starostlivosti vo vyššom ako polovičnom úväzku v priemere v okrese, ktorý je podľa klasifikácie okresov klasifikovaný rovnakým alebo vyšším stupňom ohrozenia ako okres, pre ktorý sa uchádza o príspevok,
- nebol počas 36 mesiacov predchádzajúcich podaniu žiadosti odborným zástupcom u poskytovateľa zdravotnej starostlivosti, ktorému zdravotná poisťovňa v tom čase vypovedala zmluvu o poskytovaní zdravotnej starostlivosti.

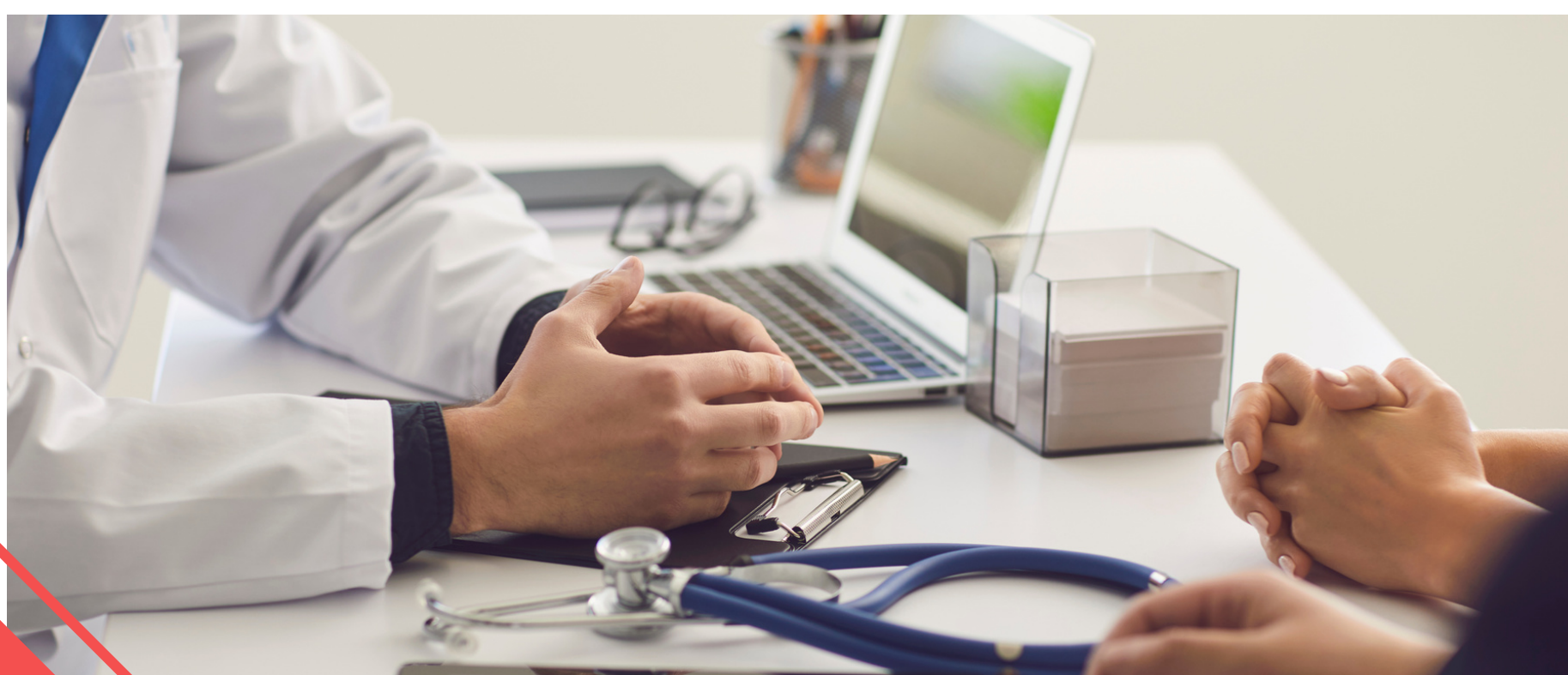
b) existujúci poskytovateľ, ktorý má záujem zriadiť a prevádzkovať všeobecnú ambulanciu, pokiaľ za všeobecného lekára alebo pediatra, ktorého plánuje zamestnať, preukáže splnenie rovnakých podmienok ako v prípade nového lekára žiadateľa.

Podmienky uvedené vyššie sa nevzťahujú na čas špecializačného štúdia ani na dočasné zastupovanie.

KDE je možné si zriadiť ambulanciu podporenú príspevkom?

Príspevok je viazaný na konkrétne obce alebo okresy. V žiadosti o príspevok je potrebné uviesť **miesto prevádzkovania** budúcej všeobecnej ambulancie – okres alebo priamo konkrétnu obec.

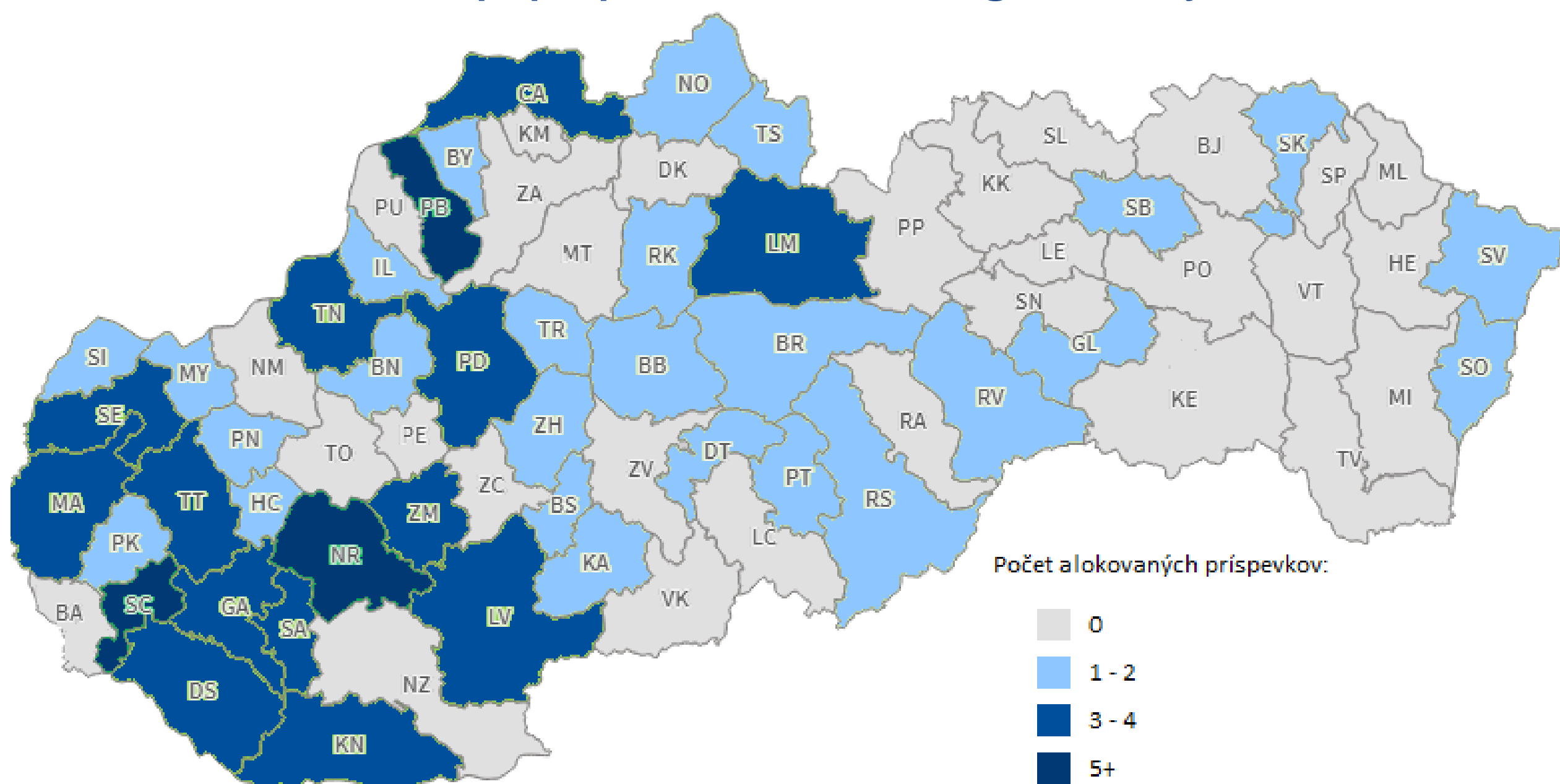
MZ SR každoročne najneskôr do 31.7. zverejňuje na svojom webovom sídle zoznam okresov a obcí s alokovaným príspevkom, ktorý obsahuje aj informáciu o počte a výške sumy príspevkov určených na úroveň okresu alebo obce. Zoznam je tvorený v spolupráci so samosprávnymi krajmi, ktoré vrámci okresov určia konkrétne obce cieľom zvýšenia adresnosti tohto opatrenia. Cieľom je navigovať uchádzačov do najviac ohrozených oblastí.



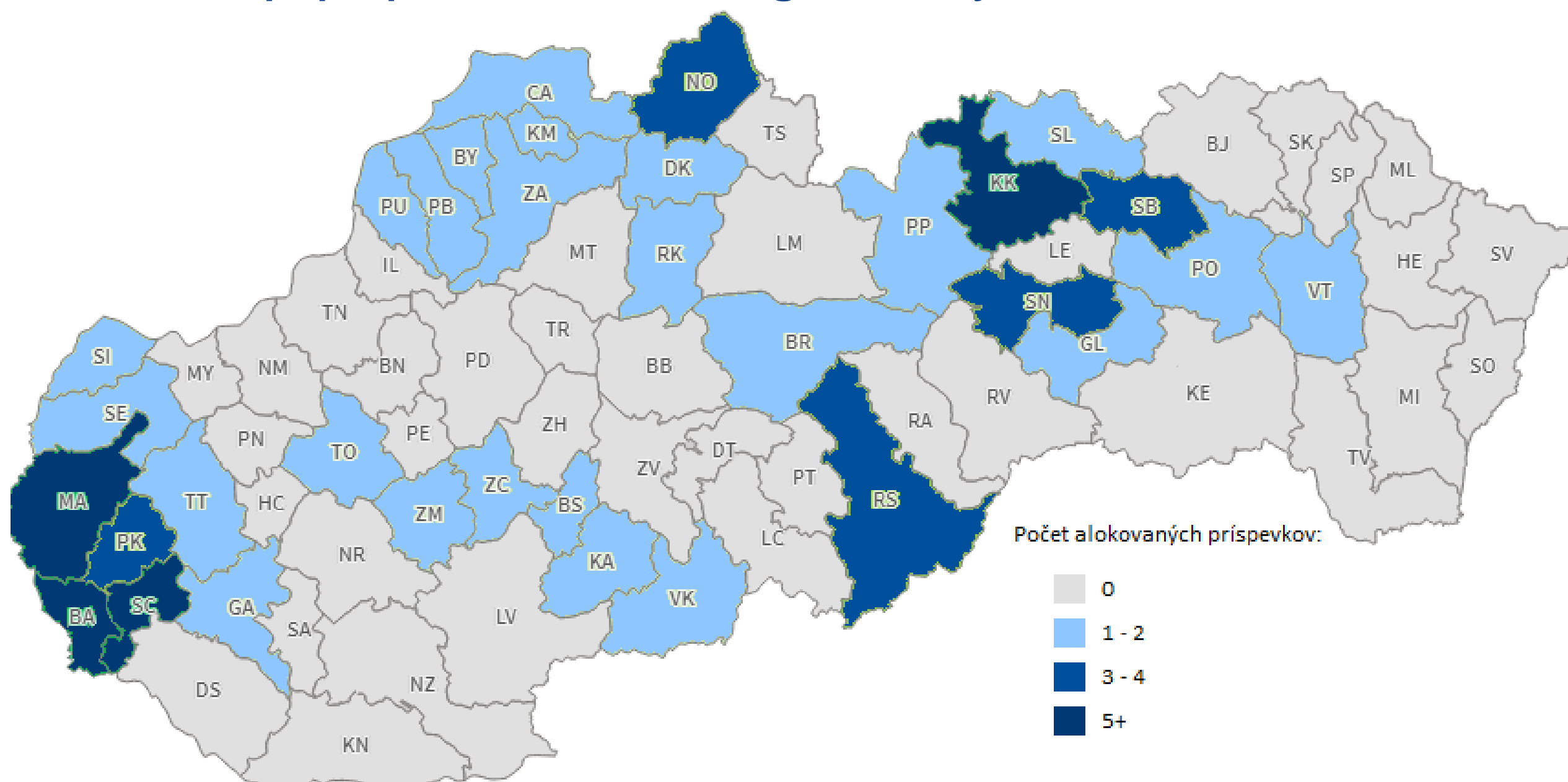
Aktuálny zoznam okresov a obcí s alokovaným príspevkom na obdobie august 2022 – júl 2023 pre špecializačný odbor všeobecné lekárstvo a pre špecializačný odbor pediatria je zverejnený [na webe MZ SR](#).

AKÝ okres si vybrať?

Všeobecné lekárstvo - mapa príspevkov na obdobie august 2022-júl 2023



Pediatric - mapa príspevkov na obdobie august 2022-júl 2023



MZ SR na mesačnej báze aktualizuje informáciu o zostávajúcich nevyčerpaných príspevkoch na konkrétny okres/obec/mesto. Aktuálny prehľad je dostupný na [webe MZ SR](#) (v sekcii Všeobecná ambulantná starostlivosť - Aktuálne voľné príspevky).

KEDY a AKO bude možné požiadať o príspevok?

O príspevok bude možné **požiadať dňom zverejnenia výzvy, s plánovaným termínom v septembri 2022**. Od momentu zverejnenia výzvy budú môcť uchádzači zaslať ministerstvu oficiálnu žiadosť o príspevok. Formulár žiadosti spolu s ďalšími dokumentmi bude zverejnený na webovom sídle MZ SR.

Uchádzač v prvom kroku vyplní žiadosť o príspevok, ktorú zašle v elektronickej podobe ministerstvu. Po posúdení žiadosti MZ SR zašle úspešnému žiadateľovi oznámenie o splnení podmienok, spolu s návrhom zmluvy o poskytnutí prostriedkov z Plánu obnovy a odolnosti, ktorú po podpise uchádzač obratom zašle na MZ SR.

ČO je potrebné doložiť k žiadosti o príspevok?

Uchádzač k žiadosti o príspevok priloží:

1. doklad o získaní **špecializácie v špecializačnom odbore všeobecné lekárstvo alebo pediatria**,
2. dekrét o pridelení **číselného kódu zdravotníckeho pracovníka** pre špecializáciu v špecializačnom odbore všeobecné lekárstvo alebo pediatria, ktorý mu vydal Úrad pre dohľad nad zdravotnou starostlivosťou,
3. **výpis z registra trestov**,
4. **súhrnné čestné vyhlásenie** (vzor bude k dispozícii na webe MZ SR), že:
 - počas 36 mesiacov predchádzajúcich podaniu žiadosti o príspevok nevykonával v okrese, pre ktorý žiada príspevok, zdravotnícke povolanie u poskytovateľa všeobecnej ambulantnej starostlivosti vo vyššom ako polovičnom úväzku,
 - počas 36 mesiacov predchádzajúcich jeho žiadosti o príspevok nevykonával zdravotnícke povolanie vo vyššom ako polovičnom úväzku v priemere u poskytovateľa všeobecnej ambulantnej starostlivosti v okrese, ktorý je podľa klasifikácie okresov zverejnenej klasifikovaný rovnakým alebo vyšším stupňom nedostatku ako okres, pre ktorý sa uchádza o príspevok.
 - počas 36 mesiacov predchádzajúcich podaniu jeho žiadosti o príspevok nebol odborným zástupcom u poskytovateľa zdravotnej starostlivosti, ktorému zdravotná poisťovňa počas toho obdobia vypovedala zmluvu z dôvodu porušenia tejto zmluvy alebo ktorému samosprávny kraj zrušil povolenie na prevádzkovanie všeobecnej ambulancie.

KOLKO predstavuje výška príspevku?

Výška príspevku na úrovni obce je **60 tisíc eur** a na úrovni okresu **50 tisíc eur** vyplácaných v **4 častiach v priebehu 12 mesiacov**.

ČO ĎALEJ po podpise zmluvy?

Príspevok MZ SR vypláca poskytovateľovi všeobecnej ambulantnej starostlivosti najviac 12 mesiacov od predloženia dokumentov v štyroch častiach so zámerom účelného vynakladania verejných financií.

Prvú časť príspevku MZ SR vyplatí poskytovateľovi, ktorý doručí MZ SR nasledovné dokumenty:

a) nový poskytovateľ všeobecnej ambulantnej starostlivosti

- právoplatné povolenie na prevádzkovanie všeobecnej ambulancie vydané príslušným orgánom,

To znamená, že po podpise zmluvy o poskytnutí prostriedkov z Plánu obnovy a odolnosti resp. po doručení oznámenie o splnení podmienok (informácia pre úspešného žiadateľa) je potrebné požiadať príslušný samosprávny kraj o vydanie povolenia na prevádzkovanie ambulancie. Po predložení povolenia MZ SR uhradí prvú časť príspevku v sume 40% z celkovej sumy príspevku (zo 60 624 eur resp. 50 000 eur), bez dokladovania ďalších písomností.

b) existujúci poskytovateľ všeobecnej ambulantnej starostlivosti

- právoplatné povolenie na prevádzkovanie všeobecnej ambulancie, v ktorej sa zaviazal začať prevádzkovať všeobecnú ambulanciu,
- súhrnné čestné vyhlásenie poskytovateľa zdravotnej starostlivosti a lekára o splnení legislatívnych podmienok.

Po vyplatení prvej časti príspevku vo výške 40 % z celkovej sumy bude uchádzač zasielať štvrťročne MZ SR **kvartálne oznámenie** ako informáciu o tom, ako rýchlo mu rastie kapitálny kmeň a ako sa mení personálne zloženie lekárov v ambulancii (týka sa najmä už existujúcich poskytovateľov) za účelom vyplatenia druhej, tretej a štvrtej časti príspevku.

Kvartálne oznámenie (vzor bude k dispozícii na webe MZ SR) **zahŕňa informáciu o:**

- celkovom počte kapitovaných poistencov,
- číselných kódoch a výške úväzkov lekárov pracujúcich v ambulancii v čase podania oznámenia.

Často kladené otázky týkajúce sa zriaďovania všeobecnej ambulancie či samotného čerpania príspevku nájdeš na webe MZ SR, v sekcii [Všeobecná ambulantná starostlivosť - FAQ](#).



VÝŠKA jednotlivých častí príspevku

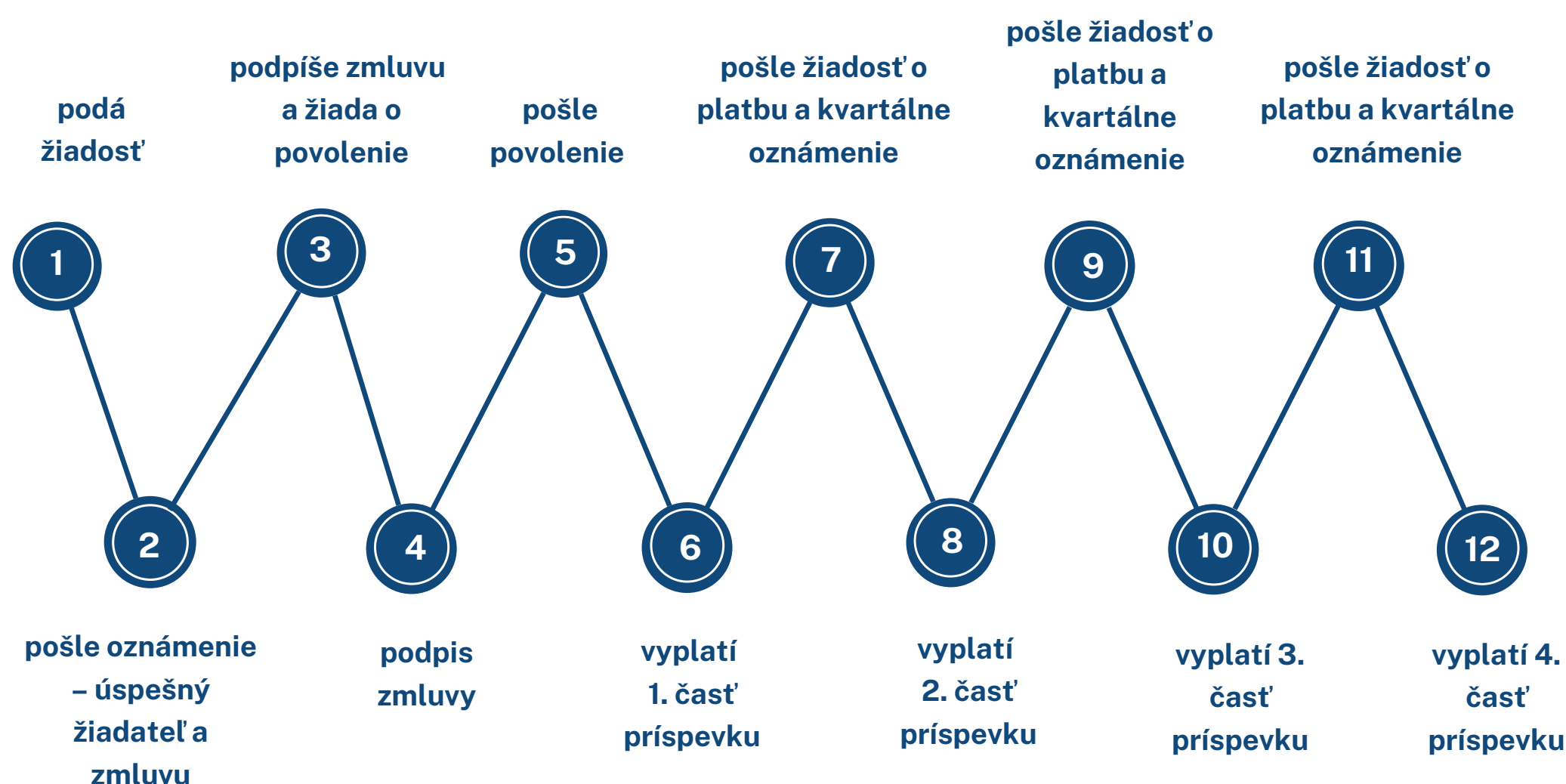
Úroveň	Celková suma príspevku	1. časť	2. časť	3. časť	4. časť
		40%	30%	20%	10%
Okres	50 000 €	20 000 €	15 000 €	10 000 €	5 000 €
Obec	60 624 €	24 250 €	18 187 €	12 125 €	6 062 €

PODMIENKA poskytnutia jednotlivých častí príspevku

Typ poskytovateľa	Normatívny počet kapitovaných poistencov (NPK)	1. časť	2. časť	3. časť	4. časť
			60% z NPK	70% z NPK	90% z NPK
Všeobecný lekár	1 600	predloženie povolenia	max. 960 kapitantov	max. 1120 kapitantov	max. 1440 kapitantov
Pediater	1 100		max. 660 kapitantov	max. 770 kapitantov	max. 990 kapitantov

KROK za KROKOM

Lekár



MZ SR

AKÉ sú záväzky?

Prijatím prvej časti príspevku sa prijímateľ zaväzuje:

- začať prevádzkovať všeobecnú ambulanciu do dvoch mesiacov od právoplatnosti povolenia.

Počas lehoty najmenej 5 rokov odo dňa priznania príspevku sa prijímateľ zaväzuje:

- prevádzkovať všeobecnú ambulanciu v obci alebo v okrese, pre ktorý získal príspevok,
- poskytovať zdravotnú starostlivosť vo všeobecnej ambulancii najmenej v rozsahu 35 ordinačných hodín týždenne, z toho najmenej jeden deň poskytovať zdravotnú starostlivosť najmenej do 17:00 hod.,
- umožniť bezplatné objednávanie pacientov,
- (ak ide o existujúceho poskytovateľa všeobecnej ambulantnej starostlivosti, zabezpečiť poskytovanie všeobecnej ambulantnej starostlivosti lekármi v súčte najmenej o jeden úväzok viac ako uviedol poskytovateľ všeobecnej ambulantnej starostlivosti vo vyhlásení).

Počas trvania záväzku uchádzač nemôže opakovane žiadať o poskytnutie príspevku.

PREKÁŽKY na strane prijímateľa (čo v prípade, ak sa zmení jeho životná situácia?)

- Čerpanie príspevku a doba plynutia záväzku sa môže prerušiť v prípade čerpania materskej dovolenky alebo rodičovskej dovolenky alebo v prípade dlhodobej práceneschopnosti poskytovateľa čerpajúceho príspevok, a to na čas trvania týchto prekážok.
- Vyplácanie príspevku MZ SR obnoví do siedmich dní od preukázania, že prekážky pominuli.
- Ak lekár zomrie alebo mu nezvratne poklesne schopnosť vykonávať zárobkovú činnosť o viac ako 40 %, vyplácanie príspevku sa zastaví a záväzok poskytovateľa zanikne dňom úmrtia alebo dňom priznania nároku na invalidný dôchodok.
- Z dôvodov hodných osobitného zreteľa môže MZ SR vydať súhlas so zmenou miesta prevádzkovania ambulancie, na ktoré bol priznaný príspevok. Nové miesto prevádzkovania ambulancie musí byť však klasifikované ako kriticky nedostatkový alebo rizikovo nedostatkový okres.

ČO v prípade porušenia podmienok?

V prípade porušenia podmienok, oprávnenie čerpať príspevok zanikne a **poskytovateľ čerpajúci príspevok je povinný MZ SR vrátiť príspevok alebo jeho pomernú časť.**

PRÍKLAD na záver Ako to bude všetko prebiehať?

Absolvent rezidentského programu – všeobecný lekár pre dospelých sa stal na základe žiadosti podanej v novembri 2022 úspešným žiadateľom a podpísal s MZ SR zmluvu, ktorá ho oprávňuje na čerpanie príspevku.

V žiadosti uviedol zámer zriadiť a prevádzkovať ambulanciu v okrese Rožňava. Okres Rožňava sa nachádza v Zozname okresov a obcí s alokovaným príspevkom na obdobie august 2022 – júl 2023. Mohol si vybrať priamo obec Dobšiná (60 624 eur) alebo akúkoľvek obec/mesto v rámci okresu Rožňava (50 000 eur). Vybral si mesto Rožňava. Následne požiadal Košický samosprávny kraj o vydanie povolenia na prevádzkovanie zdravotníckeho zariadenia. Uzatvoril zmluvný vzťah so všetkými zdravotnými poisťovňami* a začal prevádzkovať ambulanciu.

Kópiu povolenia (bez dokladovania faktúr či iných dokladov) poslal na MZ SR a MZ SR mu vyplatilo 1. časť príspevku v sume 20 000 eur .

- O 3 mesiace poslal na MZ SR kvartálne oznámenie (1 A4) ako súčasť žiadosti o platbu, kde uviedol počet kapitovaných poistencov a zloženie lekárov, ktorí pracujú v danej ambulancii. V jeho prípade teda svoj kód lekára a výšku úväzku 1,0 LM. MZ SR mu po overení informácií uvedených v žiadosti o platbu vyplatilo 2. časť príspevku (15 000 eur), nakoľko počet kapitovaných poistencov za 3 mesiace od začatia prevádzkovania ambulancie bol nižší ako 960 kapitanov.
- O ďalšie 3 mesiace lekár poslal opäť kvartálne oznámenie a MZ SR mu vyplatilo 3. časť príspevku (10 000 eur), pretože počet kapitovaných poistencov za 6 mesiacov od začatia prevádzkovania ambulancie bol nižší ako 1 120 kapitanov.
- O ďalšie 3 mesiace lekár poslal posledné kvartálne oznámenie a MZ SR mu NEvyplatilo 4. časť príspevku (5 000 eur), pretože počet kapitovaných poistencov za 9 mesiacov od začatia prevádzkovania ambulancie bol vyšší ako 1 440 kapitanov.

Po vyčerpaní príspevku lekár prevádzkuje ambulanciu ďalej v meste Rožňava najmenej počas doby trvania záväzku (5 rokov).

*Zdravotná poisťovňa má povinnosť uzatvoriť zmluvu so všeobecným lekárom, ak má uzatvorenú dohodu o poskytovaní ZS s najmenej jedným jej poistencom.

*Tešíme sa na
spoluprácu pri
zriaďovaní Tvojej
všeobecnej
ambulancie.*

Všetky aktuálne informácie, týkajúce sa príspevku na zriaďovanie všeobecných ambulancií sú dostupné na webovom sídle [Ministerstva zdravotníctva Slovenskej republiky](#).

V prípade, ak máte nezodpovedané otázky, kontaktujte nás na adrese:

ambulant@health.gov.sk