

**PREŠOVSKÝ SAMOSPRÁVNÝ KRAJ**

**Úrad Prešovského samosprávneho kraja**

Námestie mieru 2, 080 01 Prešov

---

**Výročná správa Prešovského samosprávneho kraja  
za konsolidovaný celok  
za rok 2013**

**Schválil: MUDr. Peter Chudík  
predseda PSK**

**Predkladá: Ing. Mária Holíková, PhD.  
vedúca odboru financií**

**September 2014**

## OBSAH

|  |           |
|--|-----------|
| <b>1. História</b>   | <b>3</b>  |
| <b>1.1 Z histórie samosprávy</b>   | <b>3</b>  |
| <b>2. Základné informácie o Prešovskom samosprávnom kraji</b>  | <b>5</b>  |
| <b>3. Prírodné pomery a chránené územia PSK</b>  | <b>7</b>  |
| <b>4. Predseda Prešovského samosprávneho kraja</b>   | <b>9</b>  |
| <b>5. Symboly predsedu Prešovského samosprávneho kraja</b>   | <b>10</b> |
| <b>6. Charakteristika PSK z účtovného hľadiska</b>   | <b>10</b> |
| <b>7. Charakteristika činnosti PSK</b>   | <b>10</b> |
| <b>8. Správa o hospodárení PSK za rok 2013</b>   | <b>13</b> |
| <b>9. Rekapitulácia príjmov, výdavkov a výsledok hospodárenia PSK</b>  | <b>15</b> |
| <b>10. Výsledok hospodárenia</b>   | <b>17</b> |
| <b>11. Aktíva, pasíva a vybrané ukazovatele súvahových účtov</b>   | <b>19</b> |
| <b>11.1 Majetok PSK</b>  | <b>19</b> |
| <b>11.2 Pohľadávky PSK</b>   | <b>20</b> |
| <b>11.3 Záväzky PSK</b>  | <b>23</b> |
| <b>11.4 Peňažné fondy PSK v roku 2013</b>  | <b>25</b> |
| <b>11.4.1 Rezervný fond</b>  | <b>25</b> |
| <b>11.4.2 Sociálny fond</b>  | <b>26</b> |
| <b>11.4.3 Podnikateľská činnosť</b>  | <b>26</b> |
| <b>11.4.4 Prehľad o stave a vývoji dlhu</b>  | <b>26</b> |
| <b>12. Konsolidovaná účtovná závierka</b>  | <b>27</b> |
| <b>12.1. Identifikačné údaje konsolidujúcej účtovnej jednotky</b>  | <b>28</b> |
| <b>12.2. Informácie o konsolidovanom celku</b>   | <b>28</b> |
| <b>12.2.1 Identifikačné údaje o konsolidovaných účtovných jednotkách –<br/>            Rozpočtové organizácie</b>  | <b>28</b> |
| <b>12.2.2 Identifikačné údaje o konsolidovaných účtovných jednotkách –<br/>            Príspevkové organizácie</b> | <b>31</b> |
| <b>12.2.3 Identifikačné údaje o konsolidovaných účtovných jednotkách –<br/>            Obchodné spoločnosti</b>    | <b>33</b> |
| <b>12.2.4 Účtovné jednotky, v ktorých má PSK podiel</b>  | <b>33</b> |
| <b>12.3. Informácie o účtovných zásadách a účtovných metódach</b>  | <b>33</b> |
| <b>12.4. Informácie o použitých metódach konsolidácie</b>  | <b>35</b> |
| <b>12.5 Informácie o údajoch aktív a pasív</b>   | <b>35</b> |

# 1. História

Najstarším dokladom osídlenia Prešovského kraja je vzácny antropologický nález výliatku mozgovne neandertálskeho pračloveka z Gánoviec pri Poprade z doby 120 000 rokov pred naším letopočtom. Ďalšie sídliská dokumentujúce hustotu osídlenia oblasti sa nachádzali v Popradskej a Hornádskej kotline, v Šarišskej a Ondavskej vrchovine, v Košickej kotline a v podhorí Vihorlatu.

Územie zasiahla bukovohorská, bádenská, koštianska, otomanská a lužická kultúra a v neskoršej dobe aj keltsko-dácka. Od 6. storočia územie osídľujú Slovania.

Súčasťou uhorského ranofeudálneho štátu sa územie stalo postupne v 11. – 13. storočí, kedy sa jeho hranice ustálili na hrebeni Karpát. V 12. storočí dochádza k stavbe kráľovských hradov: Spišský, Šarišský, Kapušiansky a Plavečský. V 13. storočí zasiahol územie ničivý vpád Tatárov.

Región Spiša sa postupne začal osídľovať obyvateľmi zo Saska, ktorý podporili hospodársky rozkvet kraja. Územia sa začínajú leniť na stolice Spišská, Šarišská a Zemplínska. Z obcí vznikajú mestá ako Bardejov, Kežmarok, Levoča, Prešov, Sabinov, Spišská Sobota, Veľký Šariš a ďalšie. Cez tieto mestá viedli obchodné cesty z Balkánu cez Uhorsko a Poľsko do Pobaltia. Najznámejšou bolo Magna – via – veľká cesta na osi Košice – Prešov – Bardejov.

15. storočie bolo v znamení vyostrenia bojov o uhorský trón, rozmachu bratráckeho hnutia a sociálnych nepokojov. Do zálohy poľskému kráľovi sa dostáva 13 spišských miest. V 16. storočí sa počas valaskej kolonizácie výrazne zvýšil podiel rusínskeho obyvateľstva.

Južné časti Spiša a Šariša zasiahli v 16. storočí pustošivé nájazdy Turkov. Po ich porážke zaznamenáva celý región intenzívnu stavebnú činnosť pri obnove miest a hradov. Vzniká tzv. východoslovenská renesancia – Levoča, Spišský Hrhov, Strážky, Fričovce.

Zlá ekonomická a sociálna situácia, úpadok remesiel a obchodu v mestách, živelné pohromy a choroby vyvolali východoslovenské roľnícke povstanie v roku 1831, ktoré pripomína pamätník na vrchu Furča nad Haniskou pri Prešove. Od polovice 19. storočia dochádza k masovému vystaňovaniu obyvateľstva na Dolnú zem a neskôr do Zámoria. Do dejín regiónu zasiahli aj najväčšie svetové vojenské konflikty prvej polovice 20. storočia. Krvavé bitky medzi ruskými a rakúsko-uhorskými armádami na severovýchode územia počas prvej svetovej vojny vyvrcholili Karpatsko – duklianskou operáciou na sklonku druhej svetovej vojny v roku 1944, pri ktorej zahynulo na oboch stranách takmer 150 000 vojakov. Tieto udalosti pripomína 28 m vysoký kamenný pylón na cintoríne v Duklianskom priesmyku.

## 1.1 Z histórie samosprávy

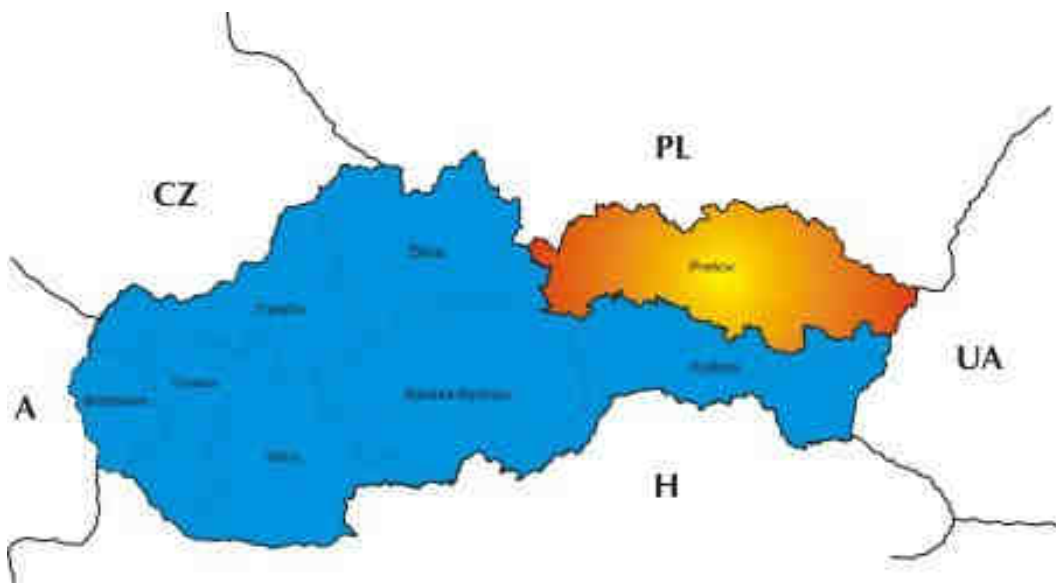
### Regionálna samospráva

- **4. júla 2001 – Zákonom NR SR č. 302/2001 Z. z. o samospráve vyšších územných celkov**  
Národná rada SR schválila zriadenie ôsmich vyšších územných celkov. Týmto zákonom **bol**

**zriadený Prešovský samosprávny kraj so sídlom v Prešove** ako právnická osoba, ktorá za podmienok ustanovených zákonom samostatne hospodári s vlastným majetkom, vlastnými príjmami, zabezpečuje a chráni práva a záujmy svojich obyvateľov.

- **1. decembra 2001 – Historicky prvé voľby do vyšších územných celkov.** Prvým predsedom PSK sa stal MUDr. Peter Chudík. Do Zastupiteľstva PSK bolo zvolených 60 poslancov z 13 okresov.
- **20. decembra 2001 – Zložením slávnostného sľubu sa oficiálne svojej funkcie ujal predseda PSK Peter Chudík a potom aj všetkých 60 prvých zvolených členov Zastupiteľstva Prešovského samosprávneho kraja.**
- **22. mája 2003 – Otvorenie regionálneho zastúpenia PSK v Bruseli.**
- **21. decembra 2004 – PSK po prvýkrát udelil oficiálne ocenenia kraja – Cena PSK a Cena predsedu PSK.**
- **26. novembra 2005 – Druhé voľby župana a poslancov regionálnej samosprávy.** Počet poslancov sa zvýšil zo 60 na 62 (v obvodoch Svidník a Levoča). V druhom kole volieb bol za predsedu zvolený MUDr. Peter Chudík.
- **14. novembra 2009 – Tretie voľby predsedu PSK a poslancov krajského parlamentu.** Obyvatelia zvolili 62 poslancov. V druhom kole voľby predsedu PSK sa víťazom stal MUDr. Peter Chudík.
- **29. marca 2010 - Otvorenie detašovaného pracoviska PSK v Poprade.**
- **9. novembra 2013 – Štvrté voľby župana a poslancov regionálnej samosprávy.** V týchto voľbách bol opätovne zvolený za predsedu PSK MUDr. Peter Chudík. Počet 62 poslancov sa po týchto voľbách nezmenil.

## 2. Základné informácie o Prešovskom samosprávnom kraji



- **Rozloha:** 8 974 km<sup>2</sup> (18,3% rozlohy SR)
- **Počet obyvateľov:** 814 527 (15,1 % obyvateľstva SR) - stav k 21. 5. 2011 (zdroj: ŠÚ SR)
- **Hustota osídlenia:** 89 obyvateľov/km<sup>2</sup>
- **Ekonomicky aktívne obyvateľstvo:** 384 787 (47,7%)
- **Priemerný vek:** 33,67 roka
- **Počet okresov:** 13
- **Počet miest:** 23
- **Počet obcí:** 666
- **Sídlo kraja:** Prešov (165 613 obyvateľov okresu)

### Prešovský samosprávny kraj (PSK)

sa nachádza v severovýchodnej časti Slovenskej republiky. Slovensko je administratívne členené na 8 vyšších územných celkov. Prešovský kraj je spomedzi všetkých krajov najľudnatejší a podľa rozlohy je druhým najväčším krajom na Slovensku. Tvorí ho historické regióny severného, stredného a čiastočne južného Spiša, horného a dolného Šariša a horného Zemplína.

Kraj sa rozprestiera v smere západ - východ . Dĺžkou 250 km približne trikrát prekonáva svoju šírku. Vypĺňa celú severovýchodnú časť Slovenska (je najvýchodnejším krajom SR). Prešovský kraj má spoločné hranice s dvoma samostatnými štátmi, Poľskom (360 km), Ukrajinou (38 km) a s tromi slovenskými krajmi, Košickým, Banskobystrickým a Žilinským samosprávnym krajom.

## Okresy PSK

Administratívne sa Prešovský kraj delí na 13 okresov:

- Bardejov
- Humenné
- Kežmarok
- Levoča
- Medzilaborce
- Poprad
- Prešov
- Sabinov
- Snina
- Stará Ľubovňa
- Stropkov
- Svidník
- Vranov nad Topľou



V Prešovskom kraji je 666 obcí, z toho má 23 štatút mesta. Počtom obyvateľov si drží Prešovský kraj celoslovenský primát. Hustota zaľudnenia v kraji je druhá najnižšia medzi všetkými regiónmi Slovenska.

V mestách žije takmer 50 % obyvateľov kraja. Sídлом kraja je tretie najväčšie mesto Slovenska, Prešov (91 767 obyvateľov).

Prešovský kraj má viac ako 60 % obyvateľov v produktívnom veku a takmer 23 % v predproduktívnom. Priemerný vek obyvateľov Prešovského samosprávneho kraja predstavuje len 34 rokov. Vysokoškolsky vzdelaných je necelých 10 % obyvateľov.

Regionálny hrubý domáci produkt za posledné roky pravidelne rastie, i keď jeho výška je stále hlboko pod priemerom EÚ.

Najvýznamnejšie odvetvie hospodárstva predstavuje obchodná činnosť. Obchodu sa v kraji venuje najviac podnikateľských subjektov. Ďalšími odvetviami je priemyselná výroba a stavebná produkcia. Vzhľadom na potenciál, ktorý má tento región v oblasti cestovného ruchu, máme veľké rezervy v oblasti poskytovania hotelových a reštauračných služieb. Ich podiel na tržbách kraja dosahuje len 0,6 %. Veľkou výhodou priemyslu v kraji je jeho diverzifikácia. Medzi najdôležitejšie priemyselné odvetvia patria drevospracujúci priemysel, elektrotechnický, chemický, textilný a odevný, strojársky a potravinársky priemysel.

Z hľadiska dopravnej polohy má významné postavenie pre celé východné Slovensko, najmä pre styk so svojimi susedmi, a to v cestnej aj železničnej doprave. Územím prechádza medzinárodná komunikácia E 50 v smere západ – východ z Českej republiky na Ukrajinu. Dôležitý je diaľničný úsek D 1 Prešov – Košice s postupným prepojením smerom na západ cez vybudovaný tunel Branisko. Prešovským krajom prechádza železničná magistrála z Českej republiky cez Žilinu do Košíc smerom na ukrajinské hranice. Významná je aj trať pretínajúca celé východné Slovensko od juhu na sever, ktorá smeruje z Maďarska cez Prešov a Orlov až do Poľska. Popradské letisko, ako najvyššie položené medzinárodné letisko v strednej Európe (718 m n. m).

### 3. Prírodné pomery a chránené územia PSK

Prírodné pomery Prešovského kraja sú veľmi pestré. Povrch druhého najrozľahlejšieho kraja na Slovensku je prevažne hornatý. Územie kraja pretína dôležitá hranica medzi Západnými a Východnými Karpatmi. K najznámejším geomorfologickým celkom patria Tatry, Pieniny, Spišská Magura, Levočské vrchy, Čergov, Šarišská vrchovina, Košická kotlina, Slanské vrchy Ondavská vrchovina, Laborecká vrchovina, Bukovské vrchy a Vihorlatské vrchy.



Región Prešovského kraja patrí z hľadiska prírodnej hodnoty k najvzácnejším na Slovensku.

Nachádzajú sa tu:

- **najstarší národný park na Slovensku (1949) Tatranský národný park (TANAP)**, ktorý je od roku 1993 aj biosférickou rezerváciou,
- **najstarší medzinárodný prírodný park v Európe Pieninský národný park (PIENAP)** a
- **Národný park Poloniny**, ktorého **pralesy sú zapísané do zoznamu svetového dedičstva UNESCO.**

Do Prešovského kraja ďalej **zasahujú**

- **Národný park Nízke Tatry (NAPANT)**

- a Národný park Slovenský raj so svojím špecifickým územím roklín a tiesňav.
- Bohatými lesmi sa vyznačuje Chránená krajinná oblasť Východné Karpaty
- a na rastliny a živočíchy vzácna Chránená krajinná oblasť Vihorlat.

Okrem plošne rozsiahlych chránených území sa v Prešovskom kraji nachádza aj niekoľko desiatok maloplošne chránených území – národné prírodné rezervácie, prírodné rezervácie, národné prírodné pamiatky, prírodné pamiatky, chránené areály.

**Najvyšším miestom Prešovského kraja je Gerlachovský štít (2655 m n. m.) vo Vysokých Tatrách, ktorý je zároveň aj najvyšším vrchom Slovenskej republiky.**

**Najnižšie položené miesto** sa nachádza pri výtoku rieky Ondavy z kraja v katastri obce **Nížny Hrušov** (105 m n. m.).

Prešovský kraj má **najchladnejšie a najdaždivejšie podnebie na Slovensku**. Z hydrografického hľadiska patrí Prešovský kraj **k úmoriu Baltského a Čierneho mora**. Územím prechádza **hlavné európske rozvodie**.

**Najvýznamnejšími vodnými tokmi sú:**

- Torysa, Topľa, Ondava, Laborec, Cirocha
- a v západnej časti kraja Poprad a Dunajec.

**Z prírodných jazier** je veľká väčšina sústredená vo vysokohorskom prostredí Vysokých Tatier (plesá). Nachádza sa tu:

- **najväčšie aj najhlbšie pleso v slovenských Tatrách – Veľké Hincovo pleso** (20,08 ha, 53 m),
- ako aj **najvyššie položené Modré pleso** (2192 m n. m.).

Sú tu aj **najvyššie vodopády Slovenska** s dominujúcim 80 metrov vysokým Kmeťovým vodopádom v doline Nefcerka.

Veľký význam majú **vodné nádrže**

- Veľká Domaša na Ondave a
- Starina na Ciroche.

Z **minerálnych vôd** sú najznámejšie **kyselky vo Vyšných Ružbachoch, Novej Ľubovni, Bardejovských Kúpeľoch, Cigelfke, Sivej Brade, Baldovciach, Gánovciach, Lipovciach a Šindliari**. V Bardejovských Kúpeľoch, Vyšných Ružbachoch a v Novej Ľubovni vznikli už v minulosti **významné kúpeľné centrá**.

**Pôvodná vegetácia** Prešovského kraja bola tvorená prevažne lesmi. **Dominantnými druhmi sú duby, buky, smrek, smrekovec, jedle a borovice**.

**Veľmi vzácna a pestrá je aj fauna** Prešovského kraja. **Medved' hnedý, vlk obyčajný, rys ostrovid, kamzík vrchovský stredoeurópsky, svišť vrchovský tatranský** a mnoho ďalších druhov sú typickými živočíšnymi zástupcami oblasti.



#### 4. Predseda Prešovského samosprávneho kraja



**MUDr. Peter Chudík**  
predseda Prešovského samosprávneho kraja  
zvolený vo voľbách  
15. decembra 2001, 10. decembra 2005,  
28. novembra 2009 a 9. novembra 2013

**Podľa § 16 a §17 zákona č. 302/2001 Z.z. o samospráve vyšších územných celkov (zákon o samosprávnych krajoch):**

1. Predsedu volia obyvatelia samosprávneho kraja (§ 3ods. 1) v priamych voľbách. Spôsob voľby predsedu ustanovuje osobitný zákon.
2. Predseda skladá sľub, ktorý znie: "Sľubujem na svoju česť a svedomie, že budem riadne plniť svoje povinnosti, ochraňovať záujmy samosprávneho kraja, dodržiavať Ústavu Slovenskej republiky, ústavné zákony, zákony a ostatné všeobecne záväzné právne predpisy a pri výkone svojej funkcie predsedu ich budem uplatňovať podľa svojho najlepšieho vedomia a svedomia".
3. Funkcia predsedu je nezlučiteľná s funkciou:
  - a. poslanca zastupiteľstva,
  - b. člena orgánu právnickej osoby zriadenej alebo založenej samosprávnym krajom,
  - c. štatutárneho zástupcu právnickej osoby s majetkovou účasťou samosprávneho kraja,
  - d. zamestnanca samosprávneho kraja,
  - e. starostu obce alebo primátora mesta, alebo
  - f. podľa osobitného zákona.
4. Funkcia predsedu je verejná funkcia a nevykonáva sa v pracovnom pomere. Doterajší pracovnoprávny vzťah alebo obdobný pracovný vzťah zostáva zachovaný.
5. Mandát predsedu zaniká:
  - a. uplynutím volebného obdobia,
  - b. odmietnutím sľubu alebo zložením sľubu s výhradou,
  - c. vzdaním sa mandátu,
  - d. právoplatným odsúdením za úmyselný trestný čin alebo právoplatným odsúdením za trestný čin, ak výkon trestu odňatia slobody nebol podmiennečne odložený,
  - e. pozbavením spôsobilosti na právne úkony alebo obmedzením spôsobilosti na právne úkony,
  - f. skončením trvalého pobytu v obci na území samosprávneho kraja,
  - g. vyhlásením výsledku referenda, ktorým sa rozhodlo o odvolaní predsedu,
  - h. smrťou.
6. Vzdanie sa mandátu predsedu musí sa urobiť písomne a jeho účinky nastávajú doručením úradu. Vzdanie sa mandátu predsedu nemožno vziať späť.

## 5. Symboly predsedu Prešovského samosprávneho kraja

Používanie a ochranu symbolov predsedu PSK stanovuje všeobecné záväzné nariadenie prešovského samosprávneho kraja č. 34/2013.

Symboly predsedu PSK predstavujú reťaz a štandarda, symboly kraja sú erb, vlajka a pečať.

### Reťaz predsedu Prešovského samosprávneho kraja

Reťaz predsedu sa skladá z erbu kraja, ktorý súvisle prechádza do reťaze. Predseda používa reťaz pri oficiálnom privítaní najvyšších predstaviteľov politického a verejného života SR, najvyšších predstaviteľov iných štátov a regiónov, vedúcich zastupiteľských a konzulárnych úradov a pri ďalších významných slávnostných príležitostiach.



### Štandarda predsedu Prešovského samosprávneho kraja

Štandarda predsedu je vlajka štvorcového formátu. Štandarda je nepretržite umiestnená na budove, v ktorej sídli predseda.



## 6. Charakteristika PSK z účtovného hľadiska

Úrad Prešovského samosprávneho kraja so sídlom v Prešove, IČO 37870475 pri vedení účtovníctva postupuje v súlade so zákonom NR SR č. 431/2002 Z. z. o účtovníctve v znení neskorších predpisov (ďalej len „zákon o účtovníctve v platnom znení“), ktorý upravuje rozsah, spôsob a preukázateľnosť vedenia účtovníctva a rozsah, obsah a preukázateľnosť účtovnej závierky a v súlade s Opatrením MF SR č. 16 786/2007-31 zo dňa 8. augusta 2007, v znení opatrenia MF SR č. MF/25189/2008-311, opatrenia MF SR č. MF/24240/2009-31, opatrenia MF SR č. MF/24141/2011-31 a opatrenia MF/17613/2013-74, ktorým sa ustanovujú podrobnosti o postupoch účtovania a rámcovej účtovnej osnove pre rozpočtové organizácie, príspevkové organizácie, štátne fondy, obce a vyššie územné celky.

Predmetom účtovania je účtovanie o majetku, záväzkoch, rozdiel majetku a záväzkov t.j. o vlastnom imaní, nákladoch, výnosoch a výsledku hospodárenia, príjmoch a výdavkoch, t.j. prebytku hospodárenia.

Účtovným obdobím je kalendárny rok. Účtovná jednotka účtuje v sústave podvojného účtovníctva a vedie účtovníctvo v mene EURO.

## **Projektovo-programová dokumentácia**

Úrad PSK zabezpečuje vedenie účtovníctva automatizovaným spôsobom, prostredníctvom účtovného softvéru Helios SPIN, certifikovaného firmou Asseco Solutions, a.s. Bratislava. Softvér zodpovedá požiadavkám zákona o účtovníctve v platnom znení.

## **Individuálna účtovná závierka**

Individuálna účtovná závierka k 31. 12. bežného roka je overovaná audítorom. Predmetom overovania sú výkazy za Úrad PSK, rozpočtové organizácie a príspevkové organizácie.

Finančné výkazy sa predkladajú Ministerstvu financií SR prostredníctvom systému Štátnej pokladnice v dvoch vyhotoveniach, v termínoch uvedených v Opatrení MF SR č. 25755/2007-31 zo dňa 5. decembra 2007, v Opatrení MF SR č. MF/24241/2009-31 zo dňa 9.12.2009, resp. v Opatrení MF SR č. MF/19301/2012-31, ktorým sa ustanovujú podrobnosti o usporiadaní, označení a obsahovom vymedzení položiek individuálnej účtovnej závierky, termíny a miesto predkladania účtovnej závierky pre rozpočtové organizácie, príspevkové organizácie, štátne fondy, obce a vyššie územné celky.

## **Účtovný rozvrh**

Účtovný rozvrh je spracovaný v zmysle Opatrenia MF SR č. 16 786/2007-31 a v znení neskorších opatrení MF SR č. MF/25189/2008-311, opatrenia MF SR č. MF/24240/2009-31, opatrenia MF SR č. MF/241412011-31 a opatrenia MF SR č. MF 19324/2012-31. Obsahuje syntetické účty, analytické účty a podsúvahové účty. Účtovný rozvrh je vytvorený podľa potrieb riadenia a kontroly účtovnej jednotky.

Účtovný rozvrh Úrad PSK aktualizuje a dopĺňa podľa vlastných potrieb na začiatku účtovného obdobia. V účtovnej jednotke sa účtuje na účtoch týchto účtovných tried:

- Účtová trieda 0 – Dlhodobý majetok,
- Účtová trieda 1 – Zásoby,
- Účtová trieda 2 – Finančné účty,
- Účtová trieda 3 – Zúčtovacie vzťahy,
- Účtová trieda 4 – Vlastné imanie a dlhodobé záväzky,
- Účtová trieda 5 – Náklady,
- Účtová trieda 6 – Výnosy,
- Účtová trieda 7 – Uzávierkové účty a podsúvahové účty
- Účtová trieda 8 – Vnútroorganizačné účtovníctvo – ÚJ nevyužíva
- Účtová trieda 9 – Vnútroorganizačné účtovníctvo - ÚJ nevyužíva

## 7. Charakteristika činností PSK

Prešovský samosprávny kraj (ďalej len PSK) v roku 2013 plnil úlohy v oblasti samosprávnych kompetencií v zmysle zákona NR SR č. 302/2001 Z. z. o samospráve vyšších územných celkov v znení neskorších predpisov, úlohy originálnej pôsobnosti vyplývajúce zo zákona NR SR č. 416/2001 Z. z. o prechode niektorých pôsobností z orgánov štátnej správy na obce a na vyššie územné celky v znení neskorších predpisov, ako aj úlohy preneseného výkonu štátnej správy hlavne v oblasti vzdelávania. Samostatne hospodáril s vlastným majetkom a s vlastnými príjmami v zmysle platnej legislatívy a s prostriedkami zo štátneho rozpočtu (ďalej len ŠR), z rozpočtu Európskej únie (ďalej len EÚ), ako aj z rozpočtov členských krajín EÚ.

Hospodárenie PSK sa v roku 2013 riadilo zákonom NR SR č. 583/2004 Z. z. o rozpočtových pravidlách územnej samosprávy a o zmene a doplnení niektorých zákonov v znení neskorších predpisov, zákonom NR SR č. 564/2004 Z. z. o rozpočtovom určení výnosu dane z príjmov územnej samosprávy a o zmene a doplnení niektorých zákonov v znení neskorších predpisov, nariadením vlády SR č. 668/2004 Z. z. o rozdeľovaní výnosu dane z príjmov územnej samosprávy v platnom znení, zákonom NR SR č. 582/2004 Z. z. o miestnych daniach a miestnom poplatku za komunálne odpady a drobné stavebné odpady v znení neskorších predpisov, zákonom NR SR č. 523/2004 Z. z. o rozpočtových pravidlách verejnej správy a o zmene a doplnení niektorých zákonov v znení neskorších predpisov, ako aj všeobecne záväznými nariadeniami samosprávneho kraja a internými smernicami a predpismi.

Výkon samosprávnych funkcií kraja a originálnych kompetencií, pod ktoré spadá hlavne sociálne zabezpečenie, kultúra, školské zariadenia, zdravotná starostlivosť a oblasť dopravy boli financované z vlastných príjmov PSK, ktoré tvoria daňové príjmy a nedaňové príjmy. Prenesený výkon štátnej správy v oblasti stredoškolského vzdelávania bol financovaný zo ŠR formou účelovej dotácie a prenesený výkon štátnej správy v oblasti zdravotníctva je od prechodu kompetencií zo štátu na samosprávne kraje financovaný výlučne z vlastných príjmov samosprávneho kraja.

Orgánom samosprávneho kraja je predseda PSK a zastupiteľstvo samosprávneho kraja, ktoré pozostáva zo 62 poslancov, z toho dvaja vo výkone funkcie podpredsedov samosprávneho kraja spolu na 0,5 úväzku. Pri zastupiteľstve samosprávneho kraja pôsobilo 11 odborných komisií, ktoré vykonávali činnosť poradných orgánov.

Administratívne a organizačné veci samosprávneho kraja zabezpečoval a vykonával úrad samosprávneho kraja. Organizačná štruktúra PSK a úradu samosprávneho kraja sa v roku 2013 menila iba raz a to k 1.3.2013, ktorou na odbore regionálneho rozvoja došlo k zrušeniu oddelenia cestovného ruchu a dvoch pracovných miest. Zároveň k zrušeniu jedného pracovného miesta došlo na odbore organizačnom a k nárastu počtu pracovných miest o 1 na odbore sociálnom a odbore cezhraničných programov. Plánovaný počet zamestnancov podľa organizačnej štruktúry bol 208 zamestnancov, avšak ku koncu sledovaného obdobia vykazujeme podstav – 16 zamestnancov, v ktorom je potrebné zohľadniť 16 zamestnancov v mimo evidenčnom stave (materská a rodičovská dovolenka a uvoľnenie na výkon verejnej funkcie). V rámci úradu pôsobí kancelária predsedu, kancelárie podpredsedov a riaditeľa úradu, útvar hlavného kontrolóra a 10 odborov. Z celkového počtu zamestnancov úradu 1 zamestnanec pôsobí na vysunutom

pracovisku v Bruseli. Na detašovanom pracovisku v Poprade evidujeme 1,5 zamestnanca vrátane podpredsedu, pracovisko v Humennom obsadené podpredsedom na 0,5 úväzku je bez ďalšieho obsadenia pracovných miest. Odbory úradu samosprávneho kraja v priebehu sledovaného obdobia vykonávali legislatívou stanovené činnosti. Zabezpečovali výkon samosprávnych kompetencií PSK napr. v oblasti zdravotnej starostlivosti, dopravy, územného plánu a životného prostredia, pri tvorbe a implementácii rozvojových koncepcií regiónu v oblasti sociálnej, hospodárskej a pod. Činnosti odborov a hospodárenie úradu samosprávneho kraja sú predmetom jednotlivých častí záverečného účtu PSK za rok 2013.

Na začiatku sledovaného obdobia roka 2013 mal PSK vo svojej zriaďovateľskej pôsobnosti 140 organizácií s právnou subjektivitou, z toho 92 bolo rozpočtových organizácií a 48 príspevkových organizácií, ktoré spolu riadia aj 89 vnútorných organizačných jednotiek bez právnej subjektivity. Ku koncu sledovaného obdobia bol tento stav zmenený na 139 organizácií s právnou subjektivitou, z toho 92 rozpočtových organizácií a 47 príspevkových organizácií s 90 vnútornými organizačnými zložkami.

V oblasti dopravy pôsobila 1 rozpočtová organizácia Správa a údržba ciest PSK (ďalej SÚC PSK), ktorú tvorí ďalších 7 vnútorných organizačných jednotiek bez právnej subjektivity. Výkon a činnosti v oblasti kultúry zabezpečovalo 24 príspevkových a 4 rozpočtové organizácie. V oblasti vzdelávania pôsobilo na začiatku roka 84 organizácií, ktoré hospodárili aj v rámci vnútorných organizačných jednotiek s počtom 53, z toho bolo 24 príspevkových organizácií a 60 rozpočtových organizácií. V priebehu roka v tejto oblasti došlo k zmene stavu počtu organizácií na 83, z toho príspevkových 23 a rozpočtových organizácií 60, s počtom 54 vnútroorganizačných jednotiek. V oblasti sociálneho zabezpečenia pôsobilo 27 organizácií s 29 vnútornými organizačnými jednotkami.

PSK zabezpečoval financovanie právnických a fyzických osôb poskytujúcich sociálnu starostlivosť v počte 61, čo je nárast oproti roku 2012 o +5 subjektov, financovanie školských zariadení súkromných a cirkevných zriaďovateľov v počte 36 a financoval vyrovnávanie strát z poskytovania služieb vo vnútroštátnej doprave pre 4 zmluvných partnerov.

PSK v roku 2013 pôsobil ako spoluzakladateľ v združení právnických osôb Biele kamene, v Agentúre regionálneho rozvoja PSK, v SK 8, Inovačné partnerské centrum, Klaster AT+R, Centrum rozvoja turizmu PSK pre oblasť Vysokých Tatier, v organizácii Severovýchod Slovenska – Krajská organizácia cestovného ruchu, v PRO COMITATU, n. o. a v záujmových združeniach v Koalícii 2013+ , v regionálnom združení partnerstiev sociálnej inklúzie PSK – CESTA, n. o. – v likvidácii, Energetickom klastri Prešovského kraja a v neziskovej organizácii Krajské autistické centrum.

Ďalej pôsobil ako spoluzakladateľ v neziskovej organizácii v Ľubovnianskej nemocnici v Starej Ľubovni a vo Vranovskej nemocnici vo Vranove nad Topľou.

V akciových spoločnostiach PSK pôsobil vo Vranovskej nemocnici so sídlom vo Vranove nad Topľou a v Spoločnom zdravotníctve so sídlom v Bratislave. V priebehu roka 2012 došlo k splynutiu týchto dvoch akciových spoločností do Prešovského zdravotníctva a. s, so zachovaním podielu PSK 34 %.

PSK je zároveň zakladateľom neinvestičného fondu NEFO, n. f. v Prešove, ktorý bol v roku 2012 uznesením ZPSK č.338/2012 zrušený s likvidáciou ku dňu 30.6.2012.

Podobne ako v predchádzajúcich rokoch aj v roku 2013 PSK prenášal výraznú mieru rozhodovania zodpovednosti za hospodárenie s finančnými prostriedkami na organizácie v jeho priamej zriaďovateľskej pôsobnosti. V rámci subjektov v svojej zriaďovateľskej pôsobnosti uplatňoval systém samostatného finančného rozhodovania, ktoré sa týkalo rozpisu prideleného rozpočtu hlavnej kategórie bežných výdavkov do úrovne kategórií, položiek a podpoložiek, pričom za hospodárne, efektívne a účinné použitie týchto prostriedkov zodpovedal štatutár organizácie, ktorej bol rozpočet pridelený.

Aj v roku 2013 sa v rozpočte kraja premietol negatívny vývoj dopadu finančnej a hospodárskej krízy v rámci Slovenskej republiky, ktorý si naďalej vyžadoval dodržiavanie úsporných opatrení v časti výdavkov.

Oproti roku 2012, v ktorom bola zmena v percentuálnom určení podielu na dani z príjmov fyzických osôb z 23,5 % na 21,9 % , čo pre samosprávny kraj predstavovalo zníženie objemu vlastných príjmov, v roku 2013 podiel na dani z príjmov fyzických osôb nebol upravený na rozdiel od miest a obcí. Z dôvodu podpory cieľov novej vlády SR pri konsolidácii verejných dlhov Prešovský samosprávny kraj pristúpil k podpisu Memoranda o spolupráci, v ktorom sme sa zaviazali podieľať na realizácii zámerov stabilizácie a konsolidácie verejných financií. Dopad Memoranda na výdavkovú časť rozpočtu PSK predstavoval -5,654 mil. € a zníženie podiebovej dane z príjmov FO ďalších -5 mil. €. Oproti skutočnému výberu dane z príjmov FO za rok 2013 bol PSK krátený podiel na uvedenej dani, ktorá predstavuje vlastné príjmy o -4,8 mil. €, znamenalo krátenie vo výdavkovej časti rozpočtu PSK o -10,454 mil. €. Na základe uvedeného bola výdavková časť rozpočtu pre rok 2013 zostavená reštriktívne s deklarovávaným podielom na konsolidácii verejných výdavkov. Rozpočet zohľadňoval iba základné zabezpečenie nevyhnutných potrieb PSK.

PSK v roku 2013 sa podieľal na príprave volieb do orgánov regionálnej samosprávy a pokračoval v implementovaní a ukončovaní euro projektov v rámci ROP za oblasť vzdelávania, sociálneho zabezpečenia, kultúry a cestného hospodárstva, začali sa implementovať projekty OPIS, ESF a programov cezhraničnej spolupráce. Problematika predfinancovania z vlastných zdrojov a následné oneskorené refundácie výdavkov z radiacií orgánov, ktoré sú realizované v značnej miere až s ročným oneskorením pretrvávala aj v sledovanom období.

Záverečný účet PSK za rok 2013 bol spracovaný v súlade s ustanovením § 16 zákona č. 583/2004 Z. z. o rozpočtových pravidlách územnej samosprávy a o zmene a doplnení niektorých zákonov v znení neskorších predpisov a v súlade s pokynmi Ministerstva financií Slovenskej republiky (ďalej len MF SR) a bol vypracovaný na základe audítorom overených účtovných a finančných výkazov. Obsahuje vysporiadanie finančných vzťahov k jednotlivým kapitolám štátneho rozpočtu, vysporiadanie finančných vzťahov k organizáciám v zriaďovateľskej pôsobnosti PSK a vysporiadanie finančných vzťahov k iným subjektom, ktorým bola z rozpočtu PSK poskytnutá dotácia alebo finančný príspevok podľa osobitných predpisov. Záverečný účet obsahuje údaje o schválenom rozpočte, jeho úpravách, plnení rozpočtu príjmov a výdavkov v členení na bežný rozpočet a kapitálový rozpočet podľa rozpočtovej klasifikácie vydané MF SR. Súčasťou záverečného účtu za rok 2013 je aj bilancia aktív a pasív, ktorá vyplynula z celkovej účtovnej závierky za rok 2013, údaje o hospodárení

príspevkových organizácií, stav majetku PSK, pohľadávok a záväzkov, tvorba a použitie fondov zriadených PSK, ako aj prehľad o stave a vývoji dlhu PSK. PSK od svojho vzniku nevykonáva podnikateľskú činnosť.

Správou finančnej kontroly Košice bol vykonaný vládny audit č. A 504, K3255 v čase od 12.02.2013 do 27.09.2013 za kontrolované obdobie 01.01.2007 – 31.12.2012 za projekt č. 22150120037 – Modernizácia úsekov ciest II. a III. triedy PSK, oblasť Poprad 2. etapa, č. 22150120043 – Rekonštrukcia mostov na cestách II. a III. triedy PSK – 1. etapa, č. 22140120169 – Revitalizácia centrálnej zóny obce Terňa, č. 22140120151 – Rekonštrukcia námestia a miestnych komunikácií v obci Vrbov a č. 22140120380 – revitalizácia verejných priestranstiev v centrálnej zóne mesta Svit. V čase od 20.02.2013 do 23.05.2013 bol súčasne vykonávaný vládny audit č. A522, K3486 za auditované obdobie 01.01.2007 – 31.12.2012 za projekt č. 27110230118 – Cielené vzdelávanie zamestnancov Úradu Prešovského samosprávneho kraja a OvZP v oblasti práce s ekonomickým informačným systémom, Operačný program Zamestnanosť a sociálna inklúzia.

Útvaram hlavného kontrolóra PSK bolo za rok 2013 vykonaných 62 finančných kontrol, z toho 25 následných finančných kontrol, 13 tematických kontrol a 24 kontrol plnenia prijatých opatrení na odstránenie nedostatkov a príčin ich vzniku pri následnej finančnej kontrole. V rámci následných finančných kontrol bolo 9 vykonaných v školských zariadeniach, 5 v sociálnych zariadeniach, 6 v kultúrnych, 3 v SÚC PSK a 2 kontroly vybavovania sťažností a petícií v PSK boli vykonané na Úrade PSK. Tematické kontroly boli zamerané na hospodárenie s finančnými prostriedkami, efektívnosťou a účelnosťou ich použitia u súkromných poskytovateľov sociálnych služieb a v súkromných školských zariadeniach. Finančné kontroly boli vykonané v zariadeniach v zriaďovateľskej pôsobnosti PSK v počte 9 v oblasti vzdelávania, 7 v oblasti sociálneho zabezpečenia, 6 v oblasti kultúrnych služieb, 1 v oblasti dopravy a 1 kontrola plnenia opatrení vykonaná u súkromného poskytovateľa sociálnych služieb. Pri 153 kontrolách bolo zistených celkom 140 kontrolných zistení, z toho 13 finančne vyčíslené vo výške 31 334,73 €.

## **8. Správa o hospodárení PSK za rok 2013**

### **Schválený rozpočet PSK k 31.12.2013**

Rozpočet Prešovského samosprávneho kraja pre rok 2013 bol schválený na 21. zasadnutí zastupiteľstva PSK dňa 11. decembra 2012 uznesením č. 412/2012. V súlade s Memorandom o spolupráci bol rozpočet PSK navrhovaný a schválený ako prebytkový v nasledovnom členení:

|                       |                      |
|-----------------------|----------------------|
| <b>Príjmy celkom</b>  | <b>153 593 000 €</b> |
| <b>Výdavky celkom</b> | <b>146 726 000 €</b> |

z toho:

#### **A: Bežný rozpočet**

|               |               |
|---------------|---------------|
| Bežné príjmy  | 145 843 000 € |
| Bežné výdavky | 134 411 000 € |

**B: Kapitálový rozpočet**

Kapitálové príjmy 7 750 000 €

Kapitálové výdavky 12 315 000 €

**C: Finančné operácie**

Príjmové operácie 8 565 000 €

Výdavkové operácie 4 234 000 €

V rámci bežného rozpočtu boli schválené účelové prostriedky v objeme 23 460 tis. €, z toho:

- 2 410 tis. € – dotácie pre neštátne základné umelecké školy a neštátne školské zariadenia (súkromné a cirkevné školské zariadenia),
- 4 900 tis. € – finančný príspevok neverejným poskytovateľom sociálnych služieb v zmysle zákona NR SR č. 448/2008 Z. z. o sociálnych službách a vykonávaní opatrení sociálnoprávnej ochrany v súlade so zákonom č. 305/2005 Z. z.
- 13 000 tis. € – pre dopravcov na platby za služby vo vnútroštátnej doprave

Rozpočet bežných aj kapitálových výdavkov bol rozpísaný pre príspevkové a rozpočtové organizácie v pôsobnosti PSK a to v oblasti vzdelávania, sociálnych služieb, kultúry, dopravy, zdravotníctva, úradu samosprávneho kraja a pre subjekty, ktoré sú svojimi finančnými vzťahmi napojené na rozpočet PSK, tzv. neštátne subjekty.

V priebehu roka 2013 došlo k štrnástim úpravám rozpočtu. Na základe rozhodnutia samosprávneho orgánu – zastupiteľstva PSK bol rozpočet upravený štyrikrát (časť II, bod 1, písm. a), d), h) a k) materiálu; úpravy rozpočtu č. 1–4/PSK/2013), päťkrát bola realizovaná úprava rozpočtu vyplývajúca z ustanovenia § 14 zákona NR SR č. 583/2004 Z. z. o rozpočtových pravidlách územnej samosprávy a o zmene a doplnení niektorých zákonov v znení neskorších predpisov (časť II, bod 1, písm. c), f), j), l) a m) materiálu; úpravy rozpočtu č. 1–5/Z/2013) a v piatich prípadoch bola realizovaná úprava rozpočtu na základe rozhodnutia predsedu PSK v súlade s kompetenciami stanovenými v Zásadách rozpočtového procesu PSK v planom znení, ako aj na základe delegovania právomocí zastupiteľstvom PSK v zmysle platných uznesení samosprávneho kraja (časť II, bod 1, písm. b), e), g), i) a n) materiálu; úpravy 1–5/P/2013). Ku koncu sledovaného obdobia roka 2013, po zrealizovaní rozpočtových zmien bol upravený rozpočet nasledovný:

**Upravený rozpočet PSK k 31. 12. 2013****Príjmy celkom 162 965 380 €****Výdavky celkom 156 098 380 €**

z toho:

**A: Bežný rozpočet**

Bežné príjmy 154 093 975 €

Bežné výdavky 140 856 645 €

**B: Kapitálový rozpočet**

Kapitálové príjmy 8 871 405 €

Kapitálové výdavky 15 241 735 €



## **C: Finančné operácie**

Príjmové operácie 9 106 490 €

Výdavkové operácie 4 775 490 €

Rozpočet PSK k 31.12.2013 evidujeme ako prebytkový v objeme 6 867 000 €.

Príjmové finančné operácie predstavujú návratné zdroje financovania poskytnuté z MUE určené na predfinancovanie europrojektov v objeme 3 600 000 €, prevody prostriedkov z predchádzajúcich rokov 541 490 € pridelené z rozpočtu EÚ a ŠR, z toho v prospech bežných výdavkov 444 904 € a 4 505 061 € kapitálových výdavkov a prevody prostriedkov z peňažných fondov a to RF v objeme 4 965 000 €.

Výdavkové finančné operácie boli rozpočtované v objeme 4 775 490 €. Prostredníctvom nich sa zabezpečovali mimoriadne jednorazové splátky MUE v objeme 4 541 447 €, ktoré boli realizované z kapitálového rozpočtu a tiež na splácanie istiny úveru poskytnutého z Európskej investičnej banky v rokoch 2006 – 2009 v objeme 234 043 €, ktoré boli realizované z bežného rozpočtu.

Bežný rozpočet k 31.12.2013 bol prebytkový v objeme 13 237 330 €. Výdavky bežného rozpočtu boli v objeme 541 490 € kryté príjmovými finančnými operáciami, nakoľko sa jedná o prostriedky minulých rokov poskytnuté zo ŠR a EÚ. Po odpočítaní prostriedkov minulých rokov je bežný rozpočet prebytkový v objeme 13 778 820 €, z ktorého 234 043 € bolo použitých na splátku MUE a objem 2 346 777 € vykrýva schodok kapitálového rozpočtu v súlade s § 10 ods. 7 zákona NR SR č. 583/2004 Z. z. o rozpočtových pravidlách územnej samosprávy a o zmene s doplnením niektorých zákonov v platnom znení. Po odrátaní týchto finančných prostriedkov je bežný rozpočet prebytkový v objeme 11 198 000 €.

Kapitálový rozpočet k 31.12.2013 je schodkový v objeme –9 370 330 € Výdavky kapitálového rozpočtu boli kryté kapitálovými príjmami v objeme 4 329 958 €, prebytkom bežného rozpočtu v objeme 2 346 777 € a príjmovými finančnými operáciami v objeme 8 565 000 €, z toho prevody prostriedkov z RF v objeme 4 965 000 € a návratné zdroje financovania – úver 3 600 000 €.

## **9. Rekapitulácia príjmov, výdavkov a výsledok hospodárenia PSK**

**PRÍJMY** - celkové dosiahnuté príjmy vrátane príjmových finančných operácií (prevody prostriedkov z minulých rokov, úver a nerozpočtované príjmy) za rok 2013 predstavujú objem 180 658 473,23 € z toho:

**Účet 221 – Bankový účet 172 957 519,90 €**

v tom:

|   |                  |
|---|------------------|
| rozpočtované príjmy Ú PSK                     | 154 939 946,96 € |
| finančné operácie príjmové (položka 450, 510) | 8 862 855,76 €   |
| nerozpočtované príjmy OvZP a Ú PSK            | 9 154 717,18 €   |

**Účet 223 – Príjmový rozpočtový účet 7 700 953,33 €**

**VÝDAVKY** - výdavky celkom za samosprávny kraj vrátane výdavkových finančných operácií predstavujú objem 166 474 627,13 € a pozostávajú z výdavkov na týchto účtoch:

**Účet 221 – Bankový účet 79 674 949,72 €**

v tom:

|   |                 |
|---|-----------------|
| rozpočtované výdavky Ú PSK                | 66 983 954,12 € |
| finančné operácie výdavkové (položka 820) | 4 194 100,93 €  |
| nerozpočtované výdavky OvZP a Ú PSK       | 8 496 894,67 €  |

**Účet 222 – Výdavkový rozpočtový účet 86 799 677,41 €**

### **Zúčtovanie finančných vzťahov so štátnym rozpočtom**

Podľa § 16 ods. 2 zákona NR SR č. 583/2004 Z. z. o rozpočtových pravidlách územnej samosprávy a o zmene a doplnení niektorých zákonov v platnom znení je samosprávny kraj povinný usporiadať svoje finančné vzťahy so štátnym rozpočtom.

Na základe vykonaného finančného zúčtovania so štátnym rozpočtom, vrátane finančných vzťahov k organizáciám napojeným na rozpočet samosprávneho kraja, ako aj k právnickým a fyzickým osobám, ktorým boli z rozpočtu samosprávneho kraja poskytnuté finančné prostriedky štátu vo forme dotácie bol vykázaný odvod voči štátnemu rozpočtu za obdobie roka 2013 v čiastke 71 766,67 €. Odvod pozostával z nižšie uvedených finančných prostriedkov:

- nevyčerpaná dotácia z MF SR na 5% zvýšenie plátov zamestnancov regionálneho školstva 66 833 €,
- nevyčerpaná dotácia z ÚPSVaR v Prešove pre deti ohrozené sociálnym vylúčením 255 €,
- nevyčerpaná dotácia z MŠVVaŠ SR na prenesené kompetencie v oblasti regionálneho školstva 1 777,25 €,
- nevyčerpaná dotácia z ÚPSVaR na úhradu nákladov na poskytovanie starostlivosti v ZPS 2 017,03 €,
- odvod výnosov z dotácie poskytnutej z MF SR z kapitoly VPSK na riešenie kritického stavu cestnej infraštruktúry 884,39 €.

Tieto prostriedky nevstupujú do hospodárskeho výsledku a samosprávny kraj je povinný odvieť ich do príjmov štátneho rozpočtu.

Do hospodárskeho výsledku ďalej nevstupujú nevyčerpané účelové prostriedky ŠR poukázané po 1. októbri 2012 a zdroje ŠR a EÚ na financovanie projektov, ktoré v zmysle § 16 ods. 7 zákona NR SR č.583/2004 Z. z. o rozpočtových pravidlách územnej samosprávy a o zmene a doplnení niektorých zákonov v platnom znení je samosprávny kraj povinný odvieť na osobitný účet a budú použité v nasledujúcom roku. Uvedené finančné prostriedky predstavujú celkom 977 805,42 € . Uvedená čiastka pozostáva z prostriedkov z EÚ na Strešný projekt a Mikroprojekty 227 587,15 €, Nórsky finančný mechanizmus na Schému malých grantov 592 080 €, z nevyčerpaných finančných prostriedkov na financovanie projektov v rámci oblasti vzdelávania a sociálneho zabezpečenia 134 933,27 €, nevyčerpané finančné prostriedky z ÚV

SR poukázané po 1. októbri 2013 12 215 € (pre SOŠ Kežmarok 1 900 € a SOŠ A.Warhola Medzilaborce 10 315 €) a finančné prostriedky z MPSVaR 10 990 € (pre CSS Dúbrava 4990 € a DSS Jablň 6 000 €).

## 10. Výsledok hospodárenia

**Výsledok hospodárenia v zmysle zákona č. 583/2004 Z. z. o rozpočtových pravidlách územnej samosprávy a o zmene a doplnení niektorých zákonov v znení neskorších predpisov.**

Výsledok rozpočtového hospodárenia PSK za rok 2013 bol vyčíslený ako kladný rozdiel medzi skutočným plnením príjmov a skutočným čerpaním výdavkov rozpočtu a predstavuje prebytok rozpočtového hospodárenia v objeme 8 857 268 ,76 €. Príjmy a výdavky rozpočtu samosprávneho kraja predstavujú bežné príjmy a bežné výdavky – bežný rozpočet a kapitálové výdavky a kapitálové príjmy – kapitálový rozpočet. Súčasťou príjmov a výdavkov rozpočtu nie sú finančné operácie. Do výsledku hospodárenia nie sú zarátané nerozpočtované zdroje organizácií v zriaďovateľskej pôsobnosti PSK a Úradu PSK.

Schodok rozpočtu bol zaznamenaný iba v kapitálovej časti a bol krytý zdrojmi z minulých rokov a z návratných zdrojov financovania, t.j. príjmovými finančnými operáciami.

Prebytok rozpočtového hospodárenia PSK v objeme 8 857 268,76 bol upravený o zostatok finančných operácií v objeme 4 668 754,83 € na 13 526 023,59 €. Po vylúčení finančných prostriedkov podľa § 16 ods. 6 zákona NR SR 583/2004 Z. z. o rozpočtových pravidlách územnej samosprávy v objeme 1 049 572,09 €, z toho odvod prostriedkov do ŠR 71 766,67 € a nevyčerpané účelové prostriedky z minulých rokov zo ŠR a EÚ 977 805,42 € vykazujeme za rok 2013 zostatok finančných prostriedkov v objeme 12 476 451,50 €. V uvedenom objeme sú zahrnuté aj nevyčerpané prostriedky zo zdrojov PSK pridelené v roku 2013 na financovanie investičných akcií samosprávneho kraja. Tieto budú v roku 2014 opätovne zapojené do rozpočtu PSK na rovnaký účel a to prostredníctvom finančných operácií.

Plnenie rozpočtu za rok 2013 v eur:

|                                   |                       |
|-----------------------------------|-----------------------|
| Bežné príjmy                      | 154 660 610,48        |
| Kapitálové príjmy                 | 7 980 289,81          |
| <b>Spolu</b>                      | <b>162 640 900,29</b> |
| Bežné výdavky                     | 139 719 278,58        |
| Kapitálové výdavky                | 14 064 352,95         |
| <b>Spolu</b>                      | <b>153 783 631,53</b> |
| <b>Príjmy spolu</b>               | <b>162 640 900,29</b> |
| <b>Výdavky spolu</b>              | <b>153 783 631,53</b> |
| <b>Rozdiel príjmov a výdavkov</b> | <b>8 857 268,76</b>   |
| Bežné príjmy                      | 154 660 610,48        |
| Kapitálové príjmy                 | 7 980 289,81          |
| Príjmové finančné operácie        | 8 862 855,76          |
| <b>Spolu</b>                      | <b>171 503 756,05</b> |
| Bežné výdavky                     | 139 719 278,58        |
| Kapitálové výdavky                | 14 064 352,95         |
| Výdavkové finančné operácie       | 4 194 100,93          |
| <b>Spolu</b>                      | <b>157 977 732,46</b> |

|  |                      |
|--|----------------------|
| <b>Rozdiel príjmov a výdavkov vrátane finančných operácií - prebytok</b> | <b>13 526 023,59</b> |
| <b>Vylúčenie FP v zmysle § 16 ods.6 zák.č.583/2004 Z. z.</b>             | <b>1 049 572,09</b>  |
| <b>Zostatok FP po usporiadaní</b>  | <b>12 476 451,50</b> |

### Náklady a výnosy a výsledok hospodárenia v zmysle zákona č. 431/2002 Z. z. o účtovníctve v znení neskorších predpisov

Podľa metodiky účtovníctva štátu a samosprávy podľa princípov Medzinárodných účtovných štandardov pre verejný sektor a v súlade s Opatrením MF SR č. MF/16786/2007-31 v platnom znení sa výsledok hospodárenia zisťuje ako rozdiel výnosov účtovaných na účtoch účtovnej triedy 6 a nákladov účtovaných na účtoch účtovnej triedy 5.

Prehľad nákladov, výnosov a výsledku hospodárenia za konsolidovaný celok je v nasledujúcej tabuľke:

Prehľad nákladov a výnosov v €

| Názov  | Konsolidované údaje za KC k 31.12.2012 | Konsolidované údaje za KC k 31.12.2013 |
|--|--|--|
| Spotrebované nákupy - tr. 50   | 22 833 004,58                          | 23 045 425,97                          |
| Služby - tr. 51  | 15 038 659,30                          | 13 775 949,11                          |
| Osobné náklady- tr. 52   | 83 705 649,44                          | 85 833 473,66                          |
| Dane a poplatky - tr. 53   | 306 039,99                             | 345 407,52                             |
| Ostatné náklady na prevádzkovú činnosť- tr. 54   | 2 805 371,61                           | 1 223 677,40                           |
| Odpisy, rezervy a opravné položky z prevádzkovej činnosti a finančnej činnosti a zúčtovanie časového rozlíšenia- tr. 55                        | 17 659 720,39                          | 12 227 284,78                          |
| Finančné náklady – tr. 56  | 697 234,66                             | 725 749,07                             |
| Mimoriadne náklady – tr. 57  | 0                                      | 13 923,05                              |
| Náklady na transfery a náklady z odvodu príjmov – tr. 58   | 26 709 842,21                          | 25 319 163,67                          |
| <b>Účtovné skupiny 50 – 58 CELKOM</b>  | <b>169 755 522,18</b>                  | <b>167 510 054,23</b>                  |
| Tržby za vlastné výkony a tovar – tr. 60   | 12 723 150,40                          | 12 486 820,42                          |
| Zmena stavu vnútroorganizačných zásob – tr. 61   | 14 189,74                              | 1 236,81                               |
| Aktivácia – tr. 62   | 101 252,67                             | 236 935,42                             |
| Daňové a colné výnosy a výnosy z poplatkov – tr. 63  | 77 594 926,01                          | 80 378 148,38                          |
| Ostatné výnosy z prevádzkovej činnosti – tr. 64  | 2 248 857,11                           | 1 888 989,57                           |
| Zúčtovanie rezerv a opravných položiek z prevádzkovej činnosti a finančnej. činnosti a zúčtovanie časového rozlíšenia – tr. 65                 | 3 163 460,98                           | 3 329 798,20                           |
| Finančné výnosy – tr. 66   | 195 375,67                             | 138 814,84                             |
| Mimoriadne výnosy - tr. 67   | 22 880,85                              | 26 488,71                              |
| Výnosy z transferov a rozpočtových príjmov v štát. rozpočtových organizáciách a príspevkových organizáciách – tr. 68                           | 0                                      | 0                                      |
| Výnosy z transferov a rozpočtových príjmov v obciach, VÚC a v rozp. organizáciách a príspev. organizáciách zriadených obcou alebo VÚC – tr. 69 | 71 105 483,61                          | 72 937 230,96                          |
| <b>Účtovná trieda 6 CELKOM</b>   | <b>167 169 577,04</b>                  | <b>171 424 463,31</b>                  |
| <b>Výsledok hospodárenie pred zdanením (výnosy celkom mínus náklady celkom)</b>  | <b>- 2 585 945,14</b>                  | <b>3 914 409,08</b>                    |
| Splatná daň z príjmov (591)  | 42 488,74                              | 46 531,42                              |
| <b>Výsledok hospodárenie po zdanení</b>  | <b>- 2 628 433,88</b>                  | <b>3 867 877,66</b>                    |

Po eliminácii vzájomných nákladov a výnosov na úrovni konsolidovaného celku Prešovského samosprávneho kraja sú náklady za rok 2013 v porovnaní s predchádzajúcim účtovným obdobím nižšie o 2 245 467,95 € a výnosy sú o 4 254 886,27€ vyššie, čím je aj výsledok hospodárenia za bežné účtovné obdobie vyšší o 1 239 443,78 €.

Výsledok hospodárenia pozitívne ovplyvnilo zvýšenie daňových výnosov, výnosov z transferov prijatých zo štátneho rozpočtu a zúčtovanie rezerv a opravných položiek z prevádzkovej činnosti do výnosov.

## **11. Aktíva, pasíva a vybrané ukazovatele súvahových účtov**

Majetkové pomery PSK sú vyjadrené na súvahových účtoch, ktoré sú vedené v zmysle zákona NR SR č. 431/2002 Z. z. o účtovníctve v znení neskorších predpisov.

Ročná účtovná závierka v zmysle zákona o účtovníctve a Opatrenia Ministerstva financií SR zo dňa 13. decembra 2012 č. MF/19301/2012-31, ktorým sa ustanovujú podrobnosti o usporiadaní, označovaní a obsahovom vymedzení položiek individuálnej účtovnej závierky, termíny a miesto predkladania účtovnej závierky pre rozpočtové organizácie, príspevkové organizácie, štátne fondy, obce a vyššie územné celky ako aj Opatrenia MF SR č. MF/19324/2012-31 zo dňa 13. decembra 2012, ktorým sa ustanovujú podrobnosti o postupoch účtovania a rámcovej účtovej osnove pre rozpočtové organizácie, príspevkové organizácie, štátne fondy, obce a vyššie územné celky obsahuje aj súvahové zostavy, ktoré zobrazujú štruktúru aktív a pasív, ako je neobežný a obežný majetok a jeho zdroje krytia, pohľadávky, záväzky PSK a pod.

### **11.1 Majetok PSK**

Po vykonaní ročnej účtovnej závierky k 31.12.2013 bol vykázaný **majetok PSK** v celkovej hodnote **246 404 344 €**, z toho dlhodobý nehmotný majetok (ďalej len DNM) 3 977 140 €, dlhodobý hmotný majetok (ďalej len DHM) 233 261 781 € a dlhodobý finančný majetok (ďalej len DFM) v hodnote 9 165 423 €.

Porovnaním majetku so stavom na začiatku účtovného obdobia, t. j. k 01.01.2013, ktorého celková hodnota predstavovala **245 630 318 €**, došlo k zmene stavu zvýšením celkom o +774 026 €, z toho DNM o 2 266 234 €, DHM o zníženie o – 1 173 990 € a DFM o -318 219 €. V počiatočnom stave k 1.1.2013 sú premietnuté zmeny, ktoré sa udiali z dôvodu zrušenia príspevkovej organizácie Školské hospodárstvo Cemjata ako samostatného právneho subjektu k 30.6.2013, ktoré sa stalo organizačnou zložkou Spojenej školy, Kollárova 10, Prešov – rozpočtovej organizácie. Majetok Školského hospodárstva Cemjata, ktoré bolo zrušené k 30.6.2013 je zahrnutý v majetku úradu PSK v zmysle § 16 ods. 4 písm. c) zákona NR SR č. 431/2002 Z. z. o účtovníctve v platnom znení a Opatrenia MF SR z 13. decembra 2012 č. MF/19301/2012-31, ktorým sa ustanovujú podrobnosti o usporiadaní, označovaní a obsahovom vymedzení položiek účtovnej závierky, termíny a miesto predkladania účtovnej závierky pre rozpočtové organizácie, príspevkové organizácie, štátne fondy, obce a vyššie územné celky, ktorých hlavným predmetom činnosti nie je podnikanie v znení neskorších predpisov, sa údaje o majetku, záväzkoch a pohľadávkach a rozdiel majetku, záväzkov a pohľadávok za zrušené organizácie prevezmú do účtovníctva nástupníckej organizácie, t. j. úradu samosprávneho kraja, ku dňu nasledujúcemu po dni zrušenia bez likvidácie obratovo.

**Úrad PSK** k 31.12.2013 evidoval majetok vo vlastníctve samosprávneho kraja v celkovej hodnote **31 511 573 €**. Oproti stavu k 1.1.2013 (30 791 116 €) došlo k celkovému nárastu majetku o + 720 457 €. Najvyšší nárast bol zaznamenaný na účte 042 – obstaranie DHM o 2 968 568 € z dôvodu obstarania majetku v rámci projektu OPIS – Elektronizácia služieb VÚC PSK a projektov ROP v oblasti sociálnych a kultúrnych zariadení a na účte 041 – Obstaranie DNM o 2 397 986 €. Na účte 021 – Stavby sme zaznamenali pokles o – 4 319 405 €. K tejto výraznej zmene stavu došlo z dôvodu ukončenia implementácie projektov v rámci ROP zo strany Úradu PSK a následného prevodu majetku pod správu organizácií v zriaďovateľskej pôsobnosti PSK a to v oblasti vzdelávania, cestnej dopravy a sociálnych služieb. Pokles majetku evidujeme aj v rámci DFM na účte 062 – Podielové cenné papiere a vklady v objeme -215 007 €. K zmene stavu došlo z titulu oceňovacích rozdielov za akcie Prešovského zdravotníctva, a.s..

**Rozpočtové organizácie** v zriaďovateľskej pôsobnosti PSK viedli v účtovnej evidencii k 31.12.2013 majetok PSK v celkovej hodnote **165 550 844 €**, z toho:

|                                    |              |
|------------------------------------|--------------|
| Stredné školy a školské zariadenia | 52 162 276 € |
| Zariadenia sociálneho zabezpečenia | 16 014 422 € |
| Správa a údržba ciest PSK          | 92 916 895 € |
| Kultúrne zariadenia                | 4 457 251 €  |

V rámci rozpočtových organizácií evidujeme nárast majetku o +837 620 € celkom, v tom za oblasť vzdelávania o +2 444 876 €, a pokles stavu majetku je vykazovaný v rámci SÚC PSK o -923 317 €, za oblasť sociálneho zabezpečenia o -606 440 € a za kultúrne služby o -77 499 €. Najvýraznejší nárast bol zaznamenaný na účte 021 – Stavby o +1 797 582 € a to hlavne v súvislosti s ukončením rekonštrukcií budov v správe OvZP, ktoré boli financované zo zdrojov EÚ a ŠR ako aj z vlastných prostriedkov PSK. Pokles na účte 023 – Dopravné prostriedky o -1 164 294 € je spôsobený účtovaním odpisov dopravných prostriedkov zakúpených v minulých obdobiach.

**Príspevkové organizácie** v zriaďovateľskej pôsobnosti PSK k 31.12.2013 evidovali majetok PSK v celkovej hodnote **49 445 138 €** z toho:

|                                    |              |
|------------------------------------|--------------|
| Kultúrne zariadenia                | 21 467 767 € |
| Stredné školy a školské zariadenia | 27 977 371 € |

Porovnaním so stavom majetku k 01.01.2013 evidujeme celkový nárast majetku o + 348 581 €, a to najmä na účte 021 – Stavby o +777 540 € a na účte 031 – Pozemky o +155 499 € z dôvodu kúpy telocvične vrátane pozemku pre SOŠ na Garbiarskej ulici v Kežmarku a zhodnotenia majetku v rámci europrojektov. Pokles majetku vykazujeme na účtoch 022 – Stroje, prístroje a zariadenia a 023 – Dopravné prostriedky súvisí s účtovaním odpisov majetku zakúpeného v minulých obdobiach.

## 11.2 Pohľadávky PSK

Prešovský samosprávny kraj ku koncu sledovaného obdobia vykazuje pohľadávky v celkovom objeme **1 453 065 €** z toho za Úrad PSK 98 621 €, za rozpočtové organizácie 1 115 005 € a za príspevkové organizácie 239 439 €.

Porovnaním stavu pohľadávok so stavom na začiatku účtovného obdobia, t. j. k 1.1.2013, ktorých celková hodnota bola vykazovaná v objeme 4 276 704 €, došlo k ich poklesu o – 2 817 090 €. V počiatočnom stave boli premietnuté všetky právne zmeny, ktoré sa udiali v priebehu roka v organizáciách v zriaďovateľskej pôsobnosti. a to najmä z dôvodu zúčtovania preddavku vo výške 2 616 668 € poskytnutého dopravcom SAD v decembri 2012 na mesiac január a február 2013.

Pohľadávky **Úradu PSK** predstavujú k 31.12.2013 celkový objem 98 621 €. Oproti stavu k 1.1.2012 (2 967 387 €) došlo k ich poklesu celkom o – 2 868 766 €. Pokles vyplýva z poskytnutia preddavku vo výške 2 616 668 € poskytnutého dopravcom SAD v decembri 2012 na mesiac január a február 2013.

Štruktúra pohľadávok podľa evidencie na súvahových účtoch je nasledovná:

- účet 318 – Pohľadávky z nedaňových príjmov VÚC a RO 14 369 €. K uvedenému účtu bola vytvorená opravná položka vo výške 11 784 € k nevymožiteľným pohľadávkam, ktoré sú vymáhané súdnou cestou (PRO - Dial Levoča). Konečný stav pohľadávok na účte 318 je 26 153 €.
- účet 378 – Iné pohľadávky 84 078 €. K účtu bola vytvorená opravná položka vo výške 10 423 € pre nevymožiteľné pohľadávky za zrušené príspevkové organizácie – NsP Svidník a NSP Humenné. Konečný stav na účte 378 – Iné pohľadávky je 94 501 €.

Z celkového objemu pohľadávok k 31. 12. 2013 vo výške 120 828 predstavujú pohľadávky po lehote splatnosti čiastku 108 474 €. Z tohto pohľadávky za zrušené organizácie NSP Svidník a NSP Humenné vo výške 64 321 €, za zrušené Školské hospodárstvo Medzilaborce vo výške 4 261 € a nájomné byty v Sabinove spolu v sume 12 015 €. Za neverejného poskytovateľa sociálnych služieb Podháj Poprad – Veľká odviezol PSK ešte v roku 2012 vrátku finančných prostriedkov 16 094 €. Na uvedenú čiastku bolo 5.4.2013 vydané súdne rozhodnutie pre poskytovateľa sociálnych služieb Podháj Poprad – Veľká uhradiť predmetnú sumu na účet PSK. Nakoľko poskytovateľ nespĺnil rozhodnutie ani čiastočne, bol vydaný návrh na vykonanie exekúcie. Pohľadávku po lehote splatnosti vo výške 11 783 € eviduje PSK aj voči neštátnemu subjektu PRO-DIAL Levoča.. Na základe výsledkov kontroly za nehospodárne nakladanie s finančnými prostriedkami odbor sociálny Ú PSK rozhodol o výmaze z registra subjektov poskytujúcich sociálnu službu dňom 1.4.2013. Pohľadávku je možné v exekučnom konaní vymáhať do 30.3.2016.

**Rozpočtové organizácie** k 31. 12. 2013 evidujú pohľadávky v celkovej výške **1 115 005 €**, z toho školy a školské zariadenia 293 732 €, sociálne zariadenia 422 701 €, Správa a údržba ciest PSK 396 422 € kultúrne zariadenia 2 150 €. Porovnaním so stavom pohľadávok k 1.1.2013 (984 130 €) došlo k ich celkovému nárastu o + 130 875 €, z toho školy a školské zariadenia o + 31 748 €, sociálne zariadenia o + 88 994 € a ŠÚC PSK o + 27 223 €. Pokles pohľadávok o – 17 090 € bol zaznamenaný za oblasť kultúrnych služieb. Najvýraznejší nárast pohľadávok bol zaznamenaný na položke 318 – Pohľadávky z nedaňových príjmov VÚC a RO o + 130 425 € a na položke 336 – Zúčtovanie s orgánmi sociálneho a zdravotného poistenia + 31 434 €. Štruktúra pohľadávok podľa evidencie na súvahových účtoch je nasledovná:

|  |           |
|--|-----------|
| pohľadávky voči odberateľom  | 63 345 €  |
| poskytnuté prevádzkové preddavky   | 26 712 €  |
| pohľadávky z nedaňových príjmov VÚC a RO                                     | 719 406 € |
| ostatné pohľadávky (pohľadávky voči organizáciám v konkurze a exekúcií)      | 45 963 €  |
| pohľadávky voči zamestnancom (PHM v nádržiac MV- SÚC, ostatné)               | 87 594 €  |
| zúčtovanie s orgánmi sociálneho a zdravotného poistenia                      | 73 291 €  |
| ostatné priame dane  | 1 257 €   |
| DPH (odpočet dane)   | 3 621 €   |
| ostatné dane a poplatky  | 22 €      |
| transfery a ostatné zúčtovanie so subjektmi mimo ver. správu (dary a granty) | 11 779 €  |
| iné pohľadávky (stravné, nájomné)  | 87 036 €  |

Najvyššie pohľadávky v rámci oblasti sociálnych služieb evidujú najmä domovy sociálnych služieb, v ktorých sú umiestnené deti na celoročný pobyt a je im nariadená ústavná starostlivosť. Pohľadávky narastajú z dôvodu nezaplatenia úhrady za poskytovanú starostlivosť (z výživného) zo strany rodičov. Najviac detí s nariadenou ústavnou starostlivosťou je umiestnených v CSS Garden Humenné. Zariadenia opakovane vyzývajú rodičov na zaplatenie, v prípade neúspechu vymáhajú pohľadávky prostredníctvom exekúcie. Zároveň zariadenia podávajú podnet na trestné stíhanie pre neplnenie vyživovacej povinnosti. Nárast vzniká aj z dôvodu ponechania 20% sumy životného minima pre plnoletú osobu, ktorej je poskytovaná celoročná forma sociálnej služby a nezaplatená úhrada za poskytovanie tejto sociálnej služby sa stáva pohľadávkou pre nízky dôchodok, resp. dávky v hmotnej núdzi. V domovoch sociálnych služieb pre dospelých občanov dochádza k vzniku pohľadávok najmä z dôvodu úmrtia klientov v zariadeniach (pohrebné náklady), pričom tieto pohľadávky sú nahlasované do dedičského konania a sú vymožitelné (CSS Dúbrava, CSS AMETYST Tovarné, ZpS a DSS Medzilaborce a Humenné).

Nárast pohľadávok SÚC PSK je evidovaný voči SSC Bratislava, ktoré vykazujeme v hodnote 305 347 € a pohľadávky voči zamestnancom vykazujeme v hodnote 81 698 €, ktoré sú evidované napr. za PHM v nádržiac a iné.

Z celkového objemu pohľadávok všetkých rozpočtových organizácií k 31.12.2013 sú pohľadávky v hodnote 427 900 € po lehote splatnosti (vporovnaní s minulým rokom nárast o +48 247 €) z toho za školy a školské zariadenia 81 417 € (množstvo zmluvných partnerov, ktorí nie sú solventní), za zariadenia sociálnych služieb 344 251 € (neplnenie vyživovacej povinnosti rodičov, nezaplatenie úhrady, úmrtie a pohrebné náklady) a za SÚC PSK 2 232 € (prebiehajúce exekučné konania).

V priebehu roku 2012 boli v organizáciách sociálnych služieb v zmysle Zásad hospodárenia a nakladania s majetkom PSK odpísané nevymožiteľné pohľadávky v celkovej hodnote 9 518 € (DSS Vranov nad Topľou, CSS Batizovce, CSS Zátisie Osadné a DSS Sabinove). V školách a školských zariadeniach (SOŠ Svit, SOŠ Poprad) boli odpísané nevymožiteľné pohľadávky v celkovej hodnote 1 672 € a za SÚC PSK v objeme 3935 €.

**Príspevkové organizácie** ku koncu sledovaného obdobia vykazujú pohľadávky v celkovej hodnote **239 439 €** z toho školy a školské zariadenia 152 628 €, kultúrne zariadenia 86 811 €.



Oproti stavu k 1.1.2013 (269 470 €) došlo k poklesu stavu pohľadávok o -30 031 €. Štruktúra pohľadávok podľa evidencie na súvahových účtoch je nasledovná:

|  |           |
|--|-----------|
| pohľadávky voči odberateľom  | 149 849 € |
| poskytnuté prevádzkové preddavky                                   | 8 523 €   |
| ostatné pohľadávky (stála záloha PHM, nedoplatky za stravu žiakov) | 10 408 €  |
| pohľadávky voči zamestnancom                                       | 7 357 €   |
| zúčtovanie s orgánmi sociálneho a zdravotného poistenia            | 87 €      |
| daň z príjmov  | 5 210 €   |
| DPH (odpočet dane)   | 4 191 €   |
| transfery a ost. zúčt. so subjekt. mimo verejnú správu             | 26 165 €  |
| iné pohľadávky (za stravné, za nájomné)                            | 27 649 €  |

Pohľadávky po lehote splatnosti za príspevkové organizácie k 31.12.2013 predstavujú hodnotu 83 390 € (v porovnaní s minulým rokom pokles o -20 695 €) z toho za školy a školské zariadenia 57 855 €, za kultúrne inštitúcie 25 535 €. Pohľadávky po lehote splatnosti vykazujeme tie, ktoré sú vymáhané prostredníctvom súdneho, prípadne exekučného konania a neboli uhradené kvôli platobnej neschopnosti odberateľov, prípadne boli dohodnuté splátkové kalendáre. V kultúrnych zariadeniach sú vykazované ako pohľadávky po lehote splatnosti neuhradené nájmy a prevádzkové náklady ako aj nezaplatené vstupné za odohrané predstavenia. V školských zariadeniach sú to pohľadávky za odborný výcvik žiakov, za prevádzkové náklady a nájom, za staničné skrinky a pod. Nakoľko neboli doručené rozhodnutia súdu o zastavení konkurzov pre nedostatok majetku, nebolo možné uvedené pohľadávky odpísať.

### 11.3 Závazky PSK

PSK ku koncu sledovaného obdobia vykazuje záväzky v celkovom objeme **70 554 491 €** z toho záväzky rozpočtových organizácií 19 631 731 €, príspevkových organizácií 2 731 349 € a Úradu PSK 48 191 411 €.

Porovnaním celkového stavu záväzkov so stavom na začiatku účtovného obdobia došlo k zmene stavu záväzkov nárastom o + 557 010 €. V počiatočnom stave boli premietnuté všetky právne zmeny, ktoré sa udiali v priebehu roka v organizáciách v zriaďovateľskej pôsobnosti PSK.

Z celkového objemu záväzkov 70 554 491 € k 31.12.2013, ktoré eviduje PSK predstavuje tvorba rezerv objem 4 473 082 € (6,34 %). Záväzky po lehote splatnosti za všetky organizácie spolu vykazujeme v hodnote 51 257 €, z toho po lehote splatnosti nad 60 dní 25 072 €, ktoré neboli uhradené najmä z dôvodu nedostatku finančných prostriedkov.

Úrad PSK k 31.12.2013 evidoval záväzky v celkovej hodnote **48 191 411 €**. V porovnaní so stavom na začiatku sledovaného obdobia (47 481 101 €) došlo k ich nárastu o +710 310 €, a to hlavne na účte 321 – dodávatelia, neuhradením faktúr za regionálny operačný program (ROP) a OPIS. Úrad PSK k 31.12.2013 eviduje aj záväzky po lehote splatnosti v celkovom objeme 4 950 € voči firme RS media, s.r.o. v rámci projektu OPIS – kultúra Najvýznamnejšie historické a umelecké pamiatky v zbierkach PSK. Tento projekt je financovaný formou

predfinancovania a tieto faktúry budú uhradené až po poukázaní finančných prostriedkov z platobnej jednotky riadiaceho orgánu Ministerstva kultúry SR.

Štruktúra záväzkov podľa evidencie na súvahových účtoch je nasledovná:

|   |              |
|---|--------------|
| záväzky z obchodného styku (neuhradené dodávateľské faktúry, zábezpeky) | 2 882 069 €  |
| záväzky zo sociálneho fondu (zostatok na účte sociálneho fondu)         | 3 224 €      |
| iné záväzky   | 32 355 €     |
| ostatné dlhodobé záväzky  | 100 000 €    |
| dlhodobé bankové úvery  | 43 432 440 € |
| nevyfakturované dodávky a rezervy                                       |              |
| (tvorba rezerv na nevyčerpané dovolenky a súdne spory)                  | 1 741 323 €  |

Najvyššie záväzky v rámci úradu PSK evidujeme na účte 461 – bankové úvery dlhodobé 43 432 440 €, čo predstavuje čerpaný úver z EIB a MUE na predfinancovanie projektov EÚ. Záväzky z obchodného styku predstavujú predovšetkým neuhradené faktúry v rámci projektu ROP a OPIS, ktorý je financovaný formou predfinancovania a úhrada faktúr môže prebehnúť až po prijatí finančných prostriedkov z platobnej jednotky.

Ku koncu sledovaného obdobia vykazujú **rozpočtové organizácie** záväzky v celkovom objeme **19 631 731 €** čo oproti stavu k 1. 1.2013 (19 866 702 €) predstavuje pokles o - 234 971 €, z toho za oblasť vzdelávania +290 612 €, sociálneho zabezpečenia +100 699 €, kultúrne zariadenia +2 598 € a SÚC PSK -628 880 €. Štruktúra záväzkov podľa evidencie na súvahových účtoch je nasledovná:

|   |             |
|---|-------------|
| ostatné dlhodobé záväzky  | 9 473 041 € |
| záväzky zo sociálneho fondu (vyjadrujú zostatky na účtoch SF)                         | 170 928 €   |
| záväzky z obchodného styku (neuhradené dodávateľské faktúry)                          | 2 079 490 € |
| záväzky voči zamestnancom (predpis miezd za 12/13)                                    | 2 013 228 € |
| záväzky zo sociál. zabezpečenia (odvody z miezd zamestnancov za rok 2013 poisťovniam) | 2 018 406 € |
| daňové záväzky  | 361 802 €   |
| iné záväzky (preplatky za stravu, za ubytovanie, zrážky z miezd a pod.)               | 1 262 768 € |
| nevyfakturované dodávky a rezervy (nevyčerpané dovolenky a súdne spory)               | 1 984 886 € |
| zúčtovanie s Európskymi spoločenstvami  | 99 329 €    |
| transfery a ostatné zúčtovanie so subjektmi mimo verejnej správy (dary a granty)      | 167 853 €   |

V rámci rozpočtových organizácií najvyššie záväzky evidujeme v ostatných dlhodobých záväzkoch, čo predstavujú tzv. PPP projekty, ktoré realizovala SUC PSK.

Celkové záväzky po lehote splatnosti vykazujeme v objeme 53 987 €. Záväzky po lehote splatnosti nad 60 dní evidujeme v objeme 23 366 €, a to výlučne za oblasť vzdelávania a sociálneho zabezpečenia. Záväzky po lehote splatnosti nad 60 dní vykazuje Hotelová akadémia Kežmarok 13 530 € za nájom, SPŠ chemická a potravinárska Humenné 270 € za kopírovacie služby, Hotelová akadémia Prešov 454 € za znalecký posudok a SPŠ Prešov 1 782 € za úroky z omeškania. Za oblasť sociálneho zabezpečenia evidujeme neuhradené záväzky po lehote splatnosti u ZpS a DSS Humenné v objeme 7 330 € - nedoplatok za organizačnú jednotku Útulok.

**Príspevkové organizácie** k 31.12.2013 evidujú záväzky v celkovej hodnote **2 731 349 €**. Porovnaním so stavom záväzkov na začiatku sledovaného obdobia 2 649 678 € došlo k ich celkovému nárastu o + 81 671 €, z toho za oblasť vzdelávania + 115 621 € a za oblasť kultúry + 33 950 €. Štruktúra záväzkov podľa evidencie na súvahových účtoch je nasledovná:

|  |           |
|--|-----------|
| záväzky z prenájmu (neuhradené faktúry za prenájom)                                      | 3 184 €   |
| záväzky zo sociálneho fondu (zostatky na účtoch SF)                                      | 81 042 €  |
| záväzky z obchodného styku (neuhradené dodávateľské faktúry)                             | 192 986 € |
| záväzky voči zamestnancom  | 511 022 € |
| záväzky zo sociálneho zabezpečenia   | 629 854 € |
| daňové záväzky   | 139 372 € |
| iné záväzky (nevyplatené odstupné, exekúcie, stravné, zrážky z miezd zamestnancov)       | 504 108 € |
| nevyfakturované dodávky a rezervy (tvorba rezerv na nevyčerpané dovolenky a súdne spory) | 548 292 € |
| zúčtovanie s EÚ  | 121 352 € |
| transfery a ostatné zúčtovanie so subjektmi mimo VS (dary a granty)                      | 137 €     |

Z celkového objemu záväzkov za príspevkové organizácie k 31.12.2013 sú záväzky po lehote splatnosti v objeme 733 €, z toho školské zariadenia 131 € a kultúrne zariadenia 602 €.

#### **11.4 Peňažné fondy PSK v roku 2013**

Prešovský samosprávny kraj mal podobne ako v predchádzajúcich rokoch aj v roku 2013 vytvorené dva mimorozpočtové peňažné fondy a to rezervný fond a sociálny fond.

##### **11.4.1 Rezervný fond**

Počiatočný stav účtu rezervného fondu bol k 1.1.2013 v objeme 2 684 521,71 €. Po schválení záverečného účtu PSK za rok 2012 bol na účet rezervného fondu odvedený zostatok finančných prostriedkov v objeme 4 320 824,36 €, čo predstavuje celkový objem príjmov za rok 2013. Výdavky boli realizované v objeme 4 766 774,11 € pri končnom stave účtu k 31.12.2013 v objeme **2 238 571,96 €**.

Použitie prostriedkov rezervného fondu bolo zastupiteľstvom samosprávneho kraja schválené na krytie investičných potrieb rozpočtových organizácií, príspevkových organizácií a úradu PSK. Použitie prostriedkov rezervného fondu bolo realizované prostredníctvom príjmových finančných operácií v objeme 4 766 774 €, z toho na kofinancovanie projektov EÚ (vrátane noprávnených výdavkov v zmysle zmluvy o NFP) 190 107,81 €, na predfinancovanie projektov EÚ 280 789,60 €, na nadlimitné výdavky v rámci projektov EÚ 417 379,60 € a na výdavky v súlade s uzneseniami Z PSK 3 878 497,10 €.

## 11.4.2 Sociálny fond

Úrad PSK vedie v súlade s platnou legislatívou osobitný bankový účet Sociálny fond. Tvorba a použitie sociálneho fondu sa riadi zákonom NR SR č. 152/1994 Z. z. o sociálnom fonde v platnom znení a schválenou kolektívnou zmluvou.

Počiatkový stav účtu sociálneho fondu k 01.01.2013 bol 3 268,91 €. Príjmy sociálneho fondu za rok 2013 boli v celkovom objeme 30 216,05 €, čo tvoril povinný prídelený do sociálneho fondu (1,5 % z hrubých miezd) v zmysle § 3 vyššie citovaného zákona. Sociálny fond v roku 2013 bol použitý v objeme 30 260,85 €, z toho na stravovanie 26 277,93 €, na regeneráciu pracovnej sily 2 257,92 €, na účasť na kultúrnych a športových podujatiach 800 € a na ostatné výdavky podľa kolektívnej zmluvy 925 €.

Zostatok sociálneho fondu Ú PSK ku koncu sledovaného obdobia, t. j. k 31.12.2013 predstavoval objem 3 224,11 €.

## 11.4.3 Podnikateľská činnosť PSK

Prešovský samosprávny kraj od svojho vzniku nevykonáva podnikateľskú činnosť.

## 11.4.4 Prehľad o stave a vývoji dlhu PSK

V súlade s ustanovením § 17 ods. 7 zákona NR SR č. 583/2004 Z. z. o rozpočtových pravidlách územnej samosprávy a o zmene a doplnení niektorých zákonov v znení neskorších predpisov sa celkovou sumou dlhu vyššieho územného celku rozumie súhrn záväzkov vyplývajúcich zo splácania istín návratných zdrojov financovania ku koncu rozpočtového roka a suma ručiteľských záväzkov vyššieho územného celku.

Do celkovej sumy dlhu vyššieho územného celku sa v zmysle § 17 ods. 8 vyššie citovaného zákona nezapočítavajú záväzky z návratných zdrojov financovania prijatých na zabezpečenie predfinancovania spoločných programov SR a EÚ najviac v sume nenávratného finančného príspevku poskytnutého na základe zmluvy. Údaje o celkovom dlhu PSK podľa výstupov zo súvahy k 31.12.2013 sú nasledovne:

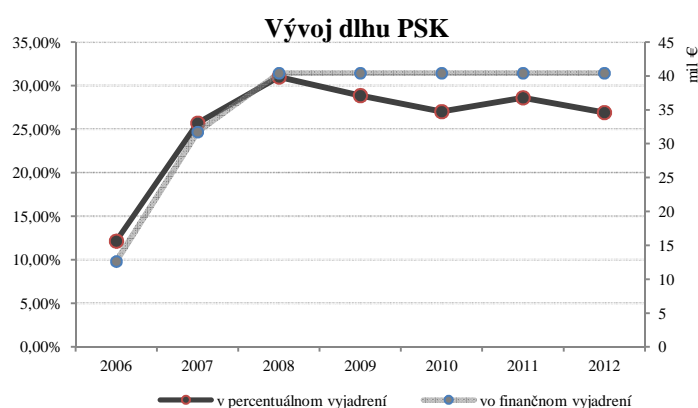
|  |                        |
|--|------------------------|
| Vydané dlhopisy r. 150   | 0,00 €                 |
| Dlhodobé zmenky na úhradu (478) r. 143   | 0,00 €                 |
| Zmenky na úhradu (322) r. 153  | 0,00 €                 |
| Bankové úvery a výpomoci r. 178  | 43 432 439,69 €        |
| v tom návratné zdroje financovania prijaté na zabezpečenie predfinancovania spoločných programov SR a EÚ | - 3 241 932,02 €       |
| <b>Celkový dlh PSK</b>   | <b>40 190 507,67 €</b> |

Ostatné dlhodobé záväzky (479) r. 141 9 176 042,66 €  
Celkový dlh PSK s ostatnými dlhodobými záväzkami a návratnými zdrojmi financovania prijatými na zabezpečenie predfinancovania

Celkový dlh PSK s pripočítaním ostatných dlhodobých záväzkov a návratných zdrojov financovania prijatých na zabezpečenie predfinancovania spoločných programov SR a EÚ vykazujeme z titulu monitorovania plnenia finančných dohovorov pre EIB v Luxemburgu, ktorá posudzuje finančné zaťaženie PSK pri čerpaní návratných zdrojov financovania a plnenia podmienok ustanovených v § 17 vyššie citovaného zákona.

V ostatných prípadoch, ako aj v prípade hodnotenia vývoja dlhu PSK pre účely výročnej správy PSK vykazujeme v súlade s platnou legislatívou SR **celkový dlh PSK 40 190 507,67 €**, čo je **26,73 %** skutočných bežných príjmov predchádzajúceho roka (limit do 60 %).

**Celkové ročné splátky návratných zdrojov financovania vrátane úhrady výnosov** vykazujeme v objeme **304 102,71 €**, čo je **0,20 %** skutočných bežných príjmov roka (limit do 25 %).



**Graf Vývoj dlhu PSK**

## 12. Konsolidovaná účtovná zvierka

Konsolidovaná účtovná zvierka konsolidovaného celku Prešovského samosprávneho kraja za rok 2013 bola zostavená v súlade so zákonom č. 431/2002 Z. z. o účtovníctve v znení neskorších predpisov (ďalej len „zákon o účtovníctve“) § 22 a v súlade s Opatrením Ministerstva financií Slovenskej republiky zo dňa 17. decembra 2008 č. MF/27526/2008 – 31, ktorým sa ustanovujú podrobnosti o metódach a postupoch konsolidácie vo verejnej správe a podrobnosti o usporiadaní a označovaní položiek konsolidovanej účtovnej zvierky vo verejnej správe v znení Opatrenia ministerstva financií Slovenskej republiky z 9. decembra 2009 č. MF/22110/2009-31 a Opatrenia Ministerstva financií Slovenskej republiky z 8. novembra 2007 č. MF/20414/2007-31, ktorým sa ustanovuje usporiadanie, obsahové vymedzenie, spôsob, termín a miesto predkladania informácií z účtovníctva a údajov potrebných na účely hodnotenia plnenia rozpočtu verejnej správy v znení neskorších predpisov.

Konsolidovaná účtovná zvierka obsahuje:

- Konsolidovanú súvahu

- Konsolidovaný výkaz ziskov a strát
- Poznámky

Obsah a forma výkazov konsolidovanej účtovnej závierky vychádza z výkazov individuálnej účtovnej závierky Úradu PSK ako materskej jednotky a 92 rozpočtových organizácií a 47 príspevkových organizácií ako dcérskych účtovných jednotiek.

Pri konsolidácii PSK bola použitá metóda úplnej konsolidácie, ktorou sa do konsolidovanej účtovnej závierky zahrnú údaje z účtovných závierok príspevkových a rozpočtových organizácií v zriaďovateľskej pôsobnosti PSK.

Audit konsolidovanej účtovnej závierky uskutočnila audítorská firma INTERAUDIT spol. s r.o. Zvolen. Správa audítora tvorí prílohu výročnej správy.

Konsolidovaná účtovná závierka je sprístupnená k nahliadnutiu v sídle konsolidujúcej účtovnej jednotky – Prešovského samosprávneho kraja.

## 12.1 Identifikačné údaje konsolidujúcej účtovnej jednotky

|  |                            |
|--|----------------------------|
| Názov konsolidujúcej účtovnej jednotky                   | Prešovský samosprávny kraj |
| IČO  | 37870475                   |
| Sídlo konsolidujúcej účtovnej jednotky                   | Námestie Mieru 2           |
| Dátum založenia, vzniku konsolidujúcej účtovnej jednotky | 15.12.2001                 |

## Informácie o hlavných predstaviteľoch konsolidujúcej účtovnej jednotky

|  |                    |
|--|--------------------|
| Štatutárny orgán (meno a priezvisko)                 | MUDr. Peter Chudík |
| Priemerný počet zamestnancov počas účtovného obdobia | 6967               |

## 12.2 Informácie o konsolidovanom celku

Konsolidovaný celok Prešovský samosprávny kraj zahŕňa tieto účtovné jednotky:

### 12.2.1 Identifikačné údaje o konsolidovaných účtovných jednotkách – rozpočtových organizáciách v zriaďovateľskej pôsobnosti konsolidujúcej účtovnej jednotky

| Názov konsolidovanej účtovnej jednotky  | Sídlo                        | IČO      | Súčasť súhrnného celku |
|---|------------------------------|----------|------------------------|
| Centrum sociálnych služieb Ametyst      | Tovarné 117, 094 01          | 00696374 | 1.1.2013 - 31.12.2013  |
| Centrum sociálnych služieb Dúbrava      | Dúbrava 41, 067 73           | 00695467 | 1.1.2013 - 31.12.2013  |
| Centrum sociálnych služieb Garden       | Ptičie 158, Humenné , 066 01 | 00695424 | 1.1.2013 - 31.12.2013  |
| Centrum sociálnych služieb Slniečny dom | Vážecká 3, Prešov 080 05     | 00691968 | 1.1.2013 - 31.12.2013  |
| Centrum sociálnych služieb Zátiešie     | Osadné 89, 057 34            | 00695432 | 1.1.2013 - 31.12.2013  |

|   |   |          |                       |
|---|---|----------|-----------------------|
| Domov pre seniorov                          | Mierová 88, Stará Ľubovňa<br>064 01           | 00691798 | 1.1.2013 - 31.12.2013 |
| Domov sociálnych služieb Alia               | Ťačevská 38, Bardejov, 085 01                 | 00691691 | 1.1.2013 - 31.12.2013 |
| Domov sociálnych služieb, Batizovce         | Družstevná 25/3, Batizovce<br>059 35          | 00691861 | 1.1.2013 - 31.12.2013 |
| Domov sociálnych služieb, Brezovica         | Brezovička 62, 082 74                         | 00619493 | 1.1.2013 - 31.12.2013 |
| Domov sociálnych služieb Dúha               | 29.augusta 4, Bardejov, 085 01                | 17082706 | 1.1.2013 - 31.12.2013 |
| Domov sociálnych služieb Giraltovce         | Kukorelliho 17, Giraltovce<br>087 01          | 00691674 | 1.1.2013 - 31.12.2013 |
| Domov sociálnych služieb Jabloň             | Jabloň 78, 057 13                             | 00695441 | 1.1.2013 - 31.12.2013 |
| Domov sociálnych služieb Kalinov            | Kalinov 64, 068 01                            | 00695459 | 1.1.2013 - 31.12.2013 |
| Domov sociálnych služieb Legnava            | Legnava 72, 085 46                            | 00691780 | 1.1.2013 - 31.12.2013 |
| Domov sociálnych služieb Ličartovce         | Ličartovce 287, 082 03                        | 00691992 | 1.1.2013 - 31.12.2013 |
| Domov sociálnych služieb Ľubica             | Generála Svobodu 139, Ľubica                  | 17149975 | 1.1.2013 - 31.12.2013 |
| Domov sociálnych služieb MUDr. V. Pospíšila | Kukučínova 1781/2, Sabinov<br>083 01          | 00691984 | 1.1.2013 - 31.12.2013 |
| Domov sociálnych služieb Prešov             | Volgogradská 5, Prešov, 080 01                | 00691950 | 1.1.2013 - 31.12.2013 |
| Domov sociálnych služieb Spišské Podhradie  | Hviezdoslavova 1, Spišské<br>Podhradie 053 04 | 00691887 | 1.1.2013 - 31.12.2013 |
| Domov sociálnych služieb Spišský Štvrtok    | Nám. Slobody 256, Spišský<br>Štvrtok 053 14   | 00691917 | 1.1.2013 - 31.12.2013 |
| Domov sociálnych služieb Stropkov           | Hlavná 80/50, Stropkov, 091 01                | 00696331 | 1.1.2013 - 31.12.2013 |
| Domov sociálnych služieb Vranov nad Topľou  | Školská 646, Vranov nad Topľou<br>093 02      | 00696358 | 1.1.2013 - 31.12.2013 |
| Gymnázium A. Prídavka                       | Komenského 40, Sabinov 083 01                 | 00161152 | 1.1.2013 - 31.12.2013 |
| Gymnázium arm.gen. L. Svobodu               | Komenského 4, Humenné                         | 00160954 | 1.1.2013 - 31.12.2013 |
| Gymnázium dukelských hrdinov                | Komen. 16, Svidník, 089 01                    | 00161233 | 1.1.2013 - 31.12.2013 |
| Gymnázium Giraltovce                        | Dukelská 30, Giraltovce 087 20                | 00160946 | 1.1.2013 - 31.12.2013 |
| Gymnázium J. A. Raymana                     | Mudroňova 20, Prešov 081 83                   | 00161101 | 1.1.2013 - 31.12.2013 |
| Gymnázium J. Francisciho-Rimavského         | Kláštorská 37, Levoča 054 01                  | 00161039 | 1.1.2013 - 31.12.2013 |
| Gymnázium Leonarda Stockela                 | Jiráskova 12, Bardejov 085 01                 | 00160911 | 1.1.2013 - 31.12.2013 |
| Gymnázium Lipany                            | Komenského 13, Lipany 082 71                  | 00161047 | 1.1.2013 - 31.12.2013 |
| Gymnázium Medzilaborce                      | Duchnovičova 13, Medzilaborce<br>058 01       | 00161055 | 1.1.2013 - 31.12.2013 |
| Gymnázium P.O.Hviezdoslava                  | Hviezdoslavova 20, Kežmarok<br>050 14         | 00160962 | 1.1.2013 - 31.12.2013 |
| Gymnázium Poprad                            | Kukučínova 4239/1, Poprad<br>058 39           | 00161098 | 1.1.2013 - 31.12.2013 |
| Gymnázium Prešov                            | Konštantínova 2, Prešov 080 01                | 00161110 | 1.1.2013 - 31.12.2013 |
| Gymnázium Snina                             | Študentská 4, Snina 089 01                    | 00161179 | 1.1.2013 - 31.12.2013 |
| Gymnázium Stropkov                          | Konštantínova 175/164,<br>Stropkov 091 80     | 00161225 | 1.1.2013 - 31.12.2013 |
| Gymnázium Terézie Vansovej                  | 17. novembra 6, Stará Ľubovňa<br>064 01       | 00161217 | 1.1.2013 - 31.12.2013 |
| Gymnázium Vranov nad Topľou                 | Dr.C.Daxnera 88, Vranov 093 01                | 00161268 | 1.1.2013 - 31.12.2013 |
| Hornošarišské osvetové stredisko            | Rhodyho 6, Bardejov 085 01                    | 37781588 | 1.1.2013 - 31.12.2013 |
| Hotelová akadémia Ota Brucknera             | MUDr. Alexandra 29, Kežmarok<br>080 01        | 00162175 | 1.1.2013 - 31.12.2013 |
| Hotelová akadémia Prešov                    | Baštová 32, Prešov 080 05                     | 00162191 | 1.1.2013 - 31.12.2013 |
| Ľubovnianske múzeum - hrad                  | Zámocká 20, Stará Ľubovňa<br>064 01           | 37781235 | 1.1.2013 - 31.12.2013 |

|   |   |          |                       |
|---|---|----------|-----------------------|
| Obchodná akadémia Prešov                                      | Stocklova 24, Bardejov 085 28                 | 00162221 | 1.1.2013 - 31.12.2013 |
| Obchodná akadémia Humenné                                     | Komenského 1, Humenné 068 01                  | 00162132 | 1.1.2013 - 31.12.2013 |
| Obchodná akadémia Poprad                                      | Murgašova 94, Poprad 058 22                   | 00162167 | 1.1.2013 - 31.12.2013 |
| Obchodná akadémia Prešov                                      | Volgogradská 3, Prešov 080 74                 | 00162183 | 1.1.2013 - 31.12.2013 |
| Obchodná akadémia Sabinov                                     | Kukučínova 1, Sabinov 083 01                  | 35515791 | 1.1.2013 - 31.12.2013 |
| Obchodná akadémia Stará Ľubovňa                               | Jarmočná 132, Stará Ľubovňa<br>064 01         | 17151091 | 1.1.2013 - 31.12.2013 |
| Obchodná akadémia Vranov nad<br>Topľou                        | Daxnerova 88, Vranov nad<br>Topľou 093 35     | 00162230 | 1.1.2013 - 31.12.2013 |
| Pedagogická a sociálna akadémia Prešov                        | Kmeťovo stromoradie 5, Prešov<br>080 01       | 00162825 | 1.1.2013 - 31.12.2013 |
| Podduklianske osvetové stredisko                              | Sovietskych hrdinov 160/74,<br>Svidník 089 01 | 37781375 | 1.1.2013 - 31.12.2013 |
| Škola v prírode Detský raj                                    | Detský raj 37, Tatrasnká Lesná<br>059 60      | 00186759 | 1.1.2013 - 31.12.2013 |
| Školský internát Poprad                                       | Karpatská 9, Poprad 058 01                    | 36168952 | 1.1.2013 - 31.12.2013 |
| Spojená škola   | Ľ. Podjavorinskej 22, Prešov<br>080 05        | 37946765 | 1.1.2013 - 31.12.2013 |
| Spojená škola   | Centrálňa 464, Svidník 089 01                 | 37947931 | 1.1.2013 - 31.12.2013 |
| Spojená škola   | Čaklov 249, 094 35                            | 42076439 | 1.1.2013 - 31.12.2013 |
| Spojená škola   | Štefániková 64, Bardejov 085 01               | 42077150 | 1.1.2013 - 31.12.2013 |
| Spojená škola   | Kollárova 10, Prešov 080 01                   | 42077168 | 1.1.2013 - 31.12.2013 |
| Spojená škola J. Henischa                                     | Slovenská 5, Bardejov 085 01                  | 42035261 | 1.1.2013 - 31.12.2013 |
| Spojená škola T.Ševčenka s vyuč.<br>jazykom ukrajinským       | Sládkovičova 4, Prešov 080 01                 | 37947923 | 1.1.2013 - 31.12.2013 |
| Správa a údržba ciest PSK                                     | Jesenná 14, Prešov 080 01                     | 37936859 | 1.1.2013 - 31.12.2013 |
| Štátna jazyková škola Poprad                                  | Dominika Tatarku 4666/7,<br>Poprad 058 01     | 35515147 | 1.1.2013 - 31.12.2013 |
| Štátna jazyková škola Prešov                                  | Plzenská 10, Prešov 080 01                    | 35514761 | 1.1.2013 - 31.12.2013 |
| Strená odborná škola  | A.Dubčeka 963/2, Vranov nad<br>Topľou 093 01  | 37946773 | 1.1.2013 - 31.12.2013 |
| Strená odborná škola  | Štefánikova 39, Svit 059 21                   | 37947541 | 1.1.2013 - 31.12.2013 |
| Strená odborná škola  | Okružná 761/25, Poprad 058 01                 | 42077133 | 1.1.2013 - 31.12.2013 |
| Strená odborná škola A. Warhola                               | Duchnovičova 506,<br>Medzilaborce 068 01      | 37942506 | 1.1.2013 - 31.12.2013 |
| Strená odborná škola elektrotechnická                         | Hviezdoslavova 44, Stropkov<br>091 01         | 37947915 | 1.1.2013 - 31.12.2013 |
| Strená odborná škola polytechnická                            | Štefánikova 1550/20, Humenné<br>066 01        | 00893358 | 1.1.2013 - 31.12.2013 |
| Strená odborná škola Sabinov                                  | SNP 16, Sabinov 083 01                        | 37942514 | 1.1.2013 - 31.12.2013 |
| Strená odborná škola technická                                | Družstevná 1737, Humenné<br>066 01            | 37942484 | 1.1.2013 - 31.12.2013 |
| Stredná pedagogická škola Levoča                              | Bottova 15A, Levoča , 054 01                  | 00162833 | 1.1.2013 - 31.12.2013 |
| Stredná priemyselná škola                                     | Bardejovská 24, Prešov, 080 06                | 42082404 | 1.1.2013 - 31.12.2013 |
| Stredná priemyselná škola Bardejov                            | Komenského 5, Bardejov 085 42                 | 00161705 | 1.1.2013 - 31.12.2013 |
| Stredná priemyselná škola chemická<br>a potravinárska Humenné | Komenského 1, Humenné 096 01                  | 00161713 | 1.1.2013 - 31.12.2013 |
| Stredná priemyselná škola<br>elektrotechnická Prešov          | Plzenská 1, Prešov 080 47                     | 00161829 | 1.1.2013 - 31.12.2013 |
| Stredná priemyselná škola Svidník                             | Sov. Hrd.369/24, Svidník 089 01               | 00520225 | 1.1.2013 - 31.12.2013 |



|  |                                     |          |                       |
|--|-------------------------------------|----------|-----------------------|
| Stredná priemyselná škola Poprad   | Mnoheľova 23, Poprad 058 46         | 00161802 | 1.1.2013 - 31.12.2013 |
| Stredná priemyselná stavebná Prešov                                      | Plzenská 10, Prešov 080 01          | 00161837 | 1.1.2013 - 31.12.2013 |
| Stredná priemyselná škola strojnícka                                     | Duklianska 1, Prešov, 081 04        | 00161845 | 1.1.2013 - 31.12.2013 |
| Stredná priemyselná škola strojnícka                                     | Partizánska 1059/23, Snina 069 01   | 00161721 | 1.1.2013 - 31.12.2013 |
| Stredná umelecká škola Kežmarok  | Slavkovská 19, Kežmarok 06001       | 36155687 | 1.1.2013 - 31.12.2013 |
| Stredná umelecká škola Prešov  | Vodárenská 3, Prešov, 080 01        | 17078466 | 1.1.2013 - 31.12.2013 |
| Stredná zdravotnícka škola Humenné                                       | Lipová 32, Humenné, 096 83          | 00606740 | 1.1.2013 - 31.12.2013 |
| Stredná zdravotnícka škola Poprad  | Levočská 5, Poprad 058 50           | 00606791 | 1.1.2013 - 31.12.2013 |
| Stredná zdravotnícka škola Prešov  | Sládkovičova 36, Prešov, 080 24     | 00606804 | 1.1.2013 - 31.12.2013 |
| Vihorlatská hviezdáreň v Humennom  | Mierová 4, Humenné, 068 01          | 37781421 | 1.1.2013 - 31.12.2013 |
| Zariadenia pre seniorov a Domov sociálnych služieb Humenné               | Mierová 63, Humenné, 068 01         | 17078393 | 1.1.2013 - 31.12.2013 |
| Zariadenia pre seniorov a Domov sociálnych služieb Svidník               | SNP 4, Svidník 089 01               | 00696323 | 1.1.2013 - 31.12.2013 |
| Zariadenia pre seniorov a Domov sociálnych služieb Novej Sedlici         | Nová Sedlica 50, 067 68             | 37944584 | 1.1.2013 - 31.12.2013 |
| Zariadenia pre seniorov a Domov sociálnych služieb v Spišskej Starej Vsi | SNP 8/15, Spišská Stará Ves 061 01  | 37944592 | 1.1.2013 - 31.12.2013 |
| Zariadenia pre seniorov a DSS Medzilaborce                               | Ševčenkova 681, Medzilaborce 068 01 | 37883411 | 1.1.2013 - 31.12.2013 |

**12.2.2 Identifikačné údaje o konsolidovaných účtovných jednotkách – príspevkových organizáciách v zriaďovateľskej pôsobnosti konsolidujúcej účtovnej jednotky**

| Názov konsolidovanej účtovnej jednotky | Sídlo   | IČO      | Súčasť súhrnného celku |
|--|---|----------|------------------------|
| Divadlo A. Duchnoviča                  | Jarková 77, Prešov 08 01                        | 00164984 | 1.1.2013 - 31.12.2013  |
| Divadlo Jonaša Záborského              | Nám. Legionárov 6, Prešov 08001                 | 37783432 | 1.1.2013 - 31.12.2013  |
| Hornozemplínska knižnica               | M.R.Štefánika 875/200, Vranov nad Topľou 093 01 | 37781146 | 1.1.2013 - 31.12.2013  |
| Hornozemplínske osvetové stredisko     | Sídlisko 1. Mája74, Vranov nad Topľou 093 01    | 37781120 | 1.1.2013 - 31.12.2013  |
| Hviezdáreň a planetárium Prešov        | Dilongova 17, Prešov 080 01                     | 37781324 | 1.1.2013 - 31.12.2013  |
| Knižnica P.O.Hviezdoslava              | Levočská 9, Prešov, 080 01                      | 37781308 | 1.1.2013 - 31.12.2013  |
| Krajské múzeum v Prešove               | Hlavná 86, Prešov 080 01                        | 37781278 | 1.1.2013 - 31.12.2013  |
| Ľubovnianska knižnica                  | Letná 6, stará Ľubovňa, 064 01                  | 37781243 | 1.1.2013 - 31.12.2013  |
| Ľubovnianske osvetové stredisko        | Nám.gen.Štefánika 5, Stará Ľubovňa 064 01       | 37781251 | 1.1.2013 - 31.12.2013  |
| Múzeum moderného umenia Andyho Warhola | Andyho Warhola 748, Medzilaborce 068 01         | 37781405 | 1.1.2013 - 31.12.2013  |
| Okresná knižnica Dávida Gutgesla       | Radničné nám. 1, Bardejov 08501                 | 37781570 | 1.1.2013 - 31.12.2013  |
| Podduklianska knižnica vo Svidníku     | 8. mája 697/55, Svidník 089 01                  | 37781154 | 1.1.2013 - 31.12.2013  |
| Podtatranská knižnica Poprad           | Podtatranská 1548/1, Poprad 058 01              | 37781189 | 1.1.2013 - 31.12.2013  |
| Podtatranské múzeum                    | Vajanského 72/4, Poprad 058 01                  | 37781171 | 1.1.2013 - 31.12.2013  |
| Podtatranské osvetové stredisko        | Sob. nám. 1729/4, Poprad 058 01                 | 37781201 | 1.1.2013 - 31.12.2013  |

|  |   |          |                       |
|--|---|----------|-----------------------|
| PULS   | Námestie Legionárov 6, Prešov<br>081 61             | 42080649 | 1.1.2013 - 31.12.2013 |
| Šarišská galéria                                     | Hlavná 51, Prešov 080 01                            | 37781286 | 1.1.2013 - 31.12.2013 |
| Šarišské múzeum                                      | Radničné nám. 13, Bardejov<br>085 01                | 37781316 | 1.1.2013 - 31.12.2013 |
| Školské hospodárstvo Prešov                          | Cemjata 3, Prešov 080 01                            | 00158216 | 1.1.2013 - 31.12.2013 |
| Strená odborná škola                                 | Bijacovce 1, 053 06                                 | 00158925 | 1.1.2013 - 31.12.2013 |
| Strená odborná škola                                 | Kušnierska brána 349/2,<br>Kežmarok 060 01          | 00159468 | 1.1.2013 - 31.12.2013 |
| Strená odborná škola                                 | Horný Smokovec 26, Vysoké<br>Tatry 062 01           | 00893552 | 1.1.2013 - 31.12.2013 |
| Strená odborná škola                                 | Garbiarska 1, Kežmarok 060 01                       | 37880012 | 1.1.2013 - 31.12.2013 |
| Strená odborná škola                                 | Košická 20, Prešov 080 01                           | 37880080 | 1.1.2013 - 31.12.2013 |
| Strená odborná škola<br>arm.gen.L.Svobodu            | Bardejovská 18, Svidník 089 01                      | 00893692 | 1.1.2013 - 31.12.2013 |
| Strená odborná škola dopravná                        | Konštantínova 2, Prešov 080 01                      | 17078440 | 1.1.2013 - 31.12.2013 |
| Strená odborná škola drevárska                       | Lúčna 1055, Vranov nad Topľou<br>093 01             | 3794292  | 1.1.2013 - 31.12.2013 |
| Strená odborná škola elektrotechnická                | Hlavná 1400/1, Poprad –<br>Matejovce 059 51         | 00893102 | 1.1.2013 - 31.12.2013 |
| Strená odborná škola Lipany                          | Komenského 16, Lipany 082 71                        | 00159514 | 1.1.2013 - 31.12.2013 |
| Strená odborná škola Majstra Pavla                   | Kukučínova9, Levoča, 054 27                         | 00159514 | 1.1.2013 - 31.12.2013 |
| Strená odborná škola obchodu a služieb               | Mierova 1973/79, Humenné 066<br>01                  | 00617750 | 1.1.2013 - 31.12.2013 |
| Strená odborná škola obchodu a služieb               | Sídliisko Duklianskych hrdinov<br>34, Prešov 081 34 | 17078482 | 1.1.2013 - 31.12.2013 |
| Strená odborná škola podnikania                      | Masarykova 24, Prešov<br>081 79                     | 37880241 | 1.1.2013 - 31.12.2013 |
| Strená odborná škola Snina                           | Sládkovičova 2723/120, Snina<br>068 27              | 37878247 | 1.1.2013 - 31.12.2013 |
| Strená odborná škola                                 | Jarmočná 108, Stará Ľubovňa<br>064 01               | 00159531 | 1.1.2013 - 31.12.2013 |
| Strená odborná škola Stropkov                        | Hlavná 6, Stropkov 091 01                           | 00398861 | 1.1.2013 - 31.12.2013 |
| Strená odborná škola technická                       | Levočská 40, Stará Ľubovňa<br>064 01                | 17050405 | 1.1.2013 - 31.12.2013 |
| Strená odborná škola technická Poprad                | Kukučínová 483/12, Poprad<br>058 01                 | 00891541 | 1.1.2013 - 31.12.2013 |
| Strená odborná škola Svidník                         | Pionierska 361/4, Svidník 089 01                    | 17054273 | 1.1.2013 - 31.12.2013 |
| Strená odborná škola technická                       | Volgogradská 1, Prešov 080 01                       | 00893251 | 1.1.2013 - 31.12.2013 |
| Tatranská galéria                                    | Hviezdoslavova12, Poprad<br>058 50                  | 37781481 | 1.1.2013 - 31.12.2013 |
| Vihorlatská knižnica                                 | Námestie Slobody 50, Humenné<br>066 80              | 37781464 | 1.1.2013 - 31.12.2013 |
| Vihorlatské múzeum v Humennom                        | Námestie Slobody 1/1, Humenné<br>066 80             | 37781391 | 1.1.2013 - 31.12.2013 |
| Vihorlatské osvetové stredisko                       | Sokolovská 11, Humenné                              | 37781383 | 1.1.2013 - 31.12.2013 |
| Vlastivedné múzeum Hanušovce nad<br>Topľou           | Zámocká 160/5, Hanušovce nad<br>Topľou 094 31       | 37781138 | 1.1.2013 - 31.12.2013 |
| Združená stredná škola hotelových<br>služieb Humenné | Štefaníková 28, Humenné 096 01                      | 17078393 | 1.1.2013 - 31.12.2013 |
| Stredná odborná škola J. Andraščíka<br>Bardejov      | Pod Vinbargom 3, Bardejov                           | 36155993 | 1.1.2013 - 31.12.2013 |

### 12.2.3 Identifikačné údaje o konsolidovaných účtovných jednotkách – obchodných spoločnostiach

| Názov konsolidovanej účtovnej jednotky | Sídlo                        | IČO      | Dátum založenia | Podiel v % |
|--|------------------------------|----------|-----------------|------------|
| Prešovské zdravotníctvo a.s.           | Nemocničná 7, 066 01 Humenné | 46758054 | 28.8.2012       | 34%        |

12.2.4 Účtovné jednotky, v ktorých má konsolidujúca účtovná jednotka podiel, ale nespĺňajú podmienky zahrnutia do konsolidovaného celku (v súlade s § 22 zákona o účtovníctve) spolu s uvedením dôvodu nezahrnutia do konsolidovanej účtovnej závierky:

| Názov účtovnej jednotky       | Sídlo   | Dôvod nezahrnutia do KÚZ                                 |
|-------------------------------|---|--|
| Vranovská nemocnica, n. o.    | M.R. Štefánika 187/177B 093<br>27 Vranov nad Topľou | 18% podiel na vlastnom imaní<br>(n. o. sa nekonsoliduje) |
| Lubovnianska nemocnica, n. o. | Obrancov mieru 3,<br>064 01 Stará Ľubovňa           | 70% podiel na vlastnom imaní<br>(n. o. sa nekonsoliduje) |

### 12.3 Informácie o účtovných zásadách a účtovných metódach

#### Dlhodobý nehmotný a dlhodobý hmotný majetok

Dlhodobý majetok obstaraný kúpou sa oceňuje obstarávacou cenou, ktorá zahŕňa cenu obstarania a náklady súvisiace s obstaraním (clo, prepravu, montáž, poisťné a pod.). Zľava z ceny, ktorú poskytol dodávateľ k majetku sa účtuje ako zníženie nákladov na predaný alebo spotrebovaný majetok.

Hodnota obstarávaného dlhodobého hmotného majetku, ktorý sa používa, sa trvalo zníži o oprávky, ktoré zodpovedajú výške opotrebenia majetku.

O opravných položkách sa účtuje v prípade prechodného zníženia hodnoty majetku ku dňu, ku ktorému sa zostavuje účtovná závierka.

Dlhodobý majetok vytvorený vlastnou činnosťou sa oceňuje vlastnými nákladmi. Za vlastné náklady sa považujú všetky priame náklady vynaložené na výrobu alebo inú činnosť a všetky nepriame náklady vzťahujúce sa na výrobu alebo inú činnosť.

Dlhodobý majetok nadobudnutý bezodplatným prevodom pri splynutí, zlúčení, rozdelení alebo pri prevode správy sa oceňuje cenou, v ktorej sa doteraz viedol v účtovníctve. Ak cenu nie je možné zistiť, oceňuje sa reprodukčnou obstarávacou cenou. Dlhodobý nehmotný a hmotný majetok obstaraný iným spôsobom (napr. bezodplatne nadobudnutý majetok, delimitovaný, novo zistený majetok pri inventarizácii) sa oceňuje reprodukčnou obstarávacou cenou, t.j. cenou, za ktorú by sa majetok obstaral v čase, keď sa o ňom účtuje.

Dlhodobý nehmotný majetok a dlhodobý hmotný majetok odpisovaný sa odpisuje podľa odpisového plánu, ktorý bol zostavený na základe predpokladanej doby jeho používania a predpokladaného priebehu jeho morálneho a fyzického opotrebenia. Účtovná jednotka odpisuje

majetok na základe zákona č. 431/2002 Z. z. v znení neskorších predpisov a účtuje o účtovných odpisoch.

### Dlhodobý finančný majetok

Finančné investície, cenné papiere a majetkové účasti sa oceňujú obstarávacou cenou, vrátane nákladov súvisiacich s obstaraním (provízie maklérom, poplatky burze).

### Zásoby

Zásoby nakupované sa oceňujú obstarávacou cenou, ktorá zahrňuje cenu obstarania a náklady súvisiace s obstaraním (clo, dovoznú prirážku, prepravu, poisťné, provízie, skonto a pod.).

### Pohľadávky

Pohľadávky pri ich vzniku sa oceňujú menovitou hodnotou. Pohľadávky pri odplatnom nadobudnutí alebo pohľadávky nadobudnuté vkladom do základného imania sa oceňujú obstarávacou cenou, t.j. vrátane nákladov súvisiacich s obstaraním.

Opravná položka sa vytvára napr. k pohľadávkam po splatnosti a nedobytným pohľadávkam, kde existuje riziko nevymožiteľnosti pohľadávok.

### Finančné účty

Peňažné prostriedky a ceniny sa oceňujú menovitou hodnotou.

### Náklady budúcich období a príjmy budúcich období

Náklady budúcich období a príjmy budúcich období sú vykázané vo výške, ktorá je potrebná na dodržanie zásady vecnej a časovej súvislosti s účtovným obdobím.

### Rezervy

Rezervy sú záväzky s neurčitým časovým vymedzením alebo výškou a oceňujú sa v očakávanej výške záväzku. V účtovnej závierke sa tvorili rezervy najmä na nevyfakturované dodávky a služby, mzdy za dovolenku zamestnancov vrátane sociálneho a zdravotného poistenia, súdne spory a podobne.

### Záväzky

Záväzky sa pri ich vzniku oceňujú menovitou hodnotou a pri ich prevzatí sa oceňujú obstarávacou cenou.

Ak sa pri inventarizácii zistí, že suma záväzkov je iná ako ich výška v účtovníctve, uvedú sa záväzky v účtovníctve a v účtovnej závierke v tomto zistenom ocenení.

### Výdavky budúcich období a výnosy budúcich období

Výdavky budúcich období a výnosy budúcich období sú vykázané vo výške, ktorá je potrebná na dodržanie zásady vecnej a časovej súvislosti s účtovným obdobím.

### Cudzia mena

Majetok a záväzky vyjadrené v cudzej mene sa prepočítavajú na slovenskú menu euro referenčným výmenným kurzom určeným a vyhláseným Európskou centrálnou bankou alebo Národnou bankou Slovenska v deň predchádzajúci dňu uskutočnenia účtovného prípadu alebo

v iný deň, ak to ustanovuje osobitný predpis, resp. v deň, ku ktorému sa zostavuje účtovná závierka.

#### **12.4 Informácie o použitých metódach konsolidácie**

Konsolidovaná účtovná závierka bola spracovaná k 31.12.2013. Základným podkladom k jej spracovaniu bola súčtová Súvaha Úč. ROP SFOV 1-01 k 31.12.2013 a súčtový Výkaz ziskov a strát Úč ROPO SFOV 2-01 k 31.12.2013 za všetky organizácie zahrnuté do konsolidovaného celku v rámci kapitoly 107 – Prešovský samosprávny kraj.

##### ***Metóda úplnej konsolidácie bola použitá pri dcérskych účtovných jednotkách:***

- Konsolidácia pohľadávok a záväzkov – uvedeným postupom sme vylúčili všetky vzájomné pohľadávky a záväzky medzi účtovnými jednotkami v konsolidovanom celku, hlavne pohľadávky a záväzky z obchodného styku. Vo väčšine prípadov sa výška pohľadávok rovnala výške záväzkov v konsolidačnom celku. Vyskytli sa i prípady nepravých rozdielov, ktoré vznikli chybným zaúčtovaním pohľadávky a záväzkov alebo časovým posunom úhrady záväzku a zúčtovaním pohľadávky. O nepravé rozdiely, ktoré neboli vysporiadané v procese odsúhlasenia, kedy si účtovné jednotky potvrdzovali zostatky vzájomných vzťahov a následne upravili individuálne účtovné závierky sme vykonali úpravy v rámci konsolidačných operácií.
- Konsolidácia nákladov, výnosov a transferov – pri konsolidácii sme eliminovali náklady a výnosy medzi jednotlivými účtovnými jednotkami z agregovaných údajov v súčtovom výkaze ziskov a strát. Medzi najdôležitejšie vzájomné transakcie medzi materskou účtovnou jednotkou a dcérskymi účtovnými jednotkami patria transfery a s nimi spojené náklady a výnosy. V súvahe boli eliminované všetky transfery poskytnuté z prostriedkov VÚC a vo výkaze ziskov a strát s nimi spojené náklady a výnosy.
- Metóda vlastného imania – uvedený postup sa uplatňuje pri zahrňovaní pridruženej účtovnej jednotky (Prešovské zdravotníctvo) do konsolidovanej účtovnej závierky. Prešovský samosprávny kraj má v uvedenej spoločnosti 34% podiel na hlasovacích právach. Ide vlastne o metódu ocenenia finančných investícií. Pri metóde vlastného imania sme do konsolidovanej účtovnej závierky nepreberali majetok a záväzky, náklady a výnosy pridruženej účtovnej jednotky (Prešovské zdravotníctvo a. s.). Bola upravovaná položka v súvahe – dlhodobý finančný majetok a hospodársky výsledok, teda vykázané podiely konsolidovanej účtovnej jednotky v pridruženej účtovnej jednotke. Ocenenie podielov v pridruženej účtovnej jednotke sme upravili zvýšením resp. znížením tak, aby to vyjadrovalo podiel na vlastnom imaní pridruženej účtovnej jednotky.

#### **12.5 Informácie o údajoch aktív a pasív**

##### **Prehľad o pohybe dlhodobého majetku**

Prehľad o pohybe dlhodobého nehmotného a dlhodobého hmotného majetku od 1. januára 2013 do 31. decembra 2013 je uvedený v tabuľkovej prílohe č. 2 – Neobežný majetok, konsolidovaných poznámok. Stav dlhodobého finančného majetku, konkrétne účtu 062 – Podielové cenné papiere a podiely v spoločnosti s podstatným vplyvom zobrazuje tabuľková príloha č.2, riadok 24 – Neobežný majetok.

## Zásoby

Pri zásobách na sklade v priebehu roka 2013 nebola vytvorená opravná položka, došlo iba k zrušeniu opravnej položky v objeme 167 821,43 €, viď tabuľková príloha č. 7 – Opravné položky k zásobám.

## Pohľadávky

Po eliminácii vzájomných vzťahov v rámci konsolidovaného celku boli pohľadávky vykázané v celkovom objeme 1 675 016,53 € (viď tabuľková príloha č. 9). Z tohto objemu boli pohľadávky po lehote splatnosti vo výške 64 114,47 € a pohľadávky v lehote splatnosti 1 610 902,06 € so zostatkovou dobou splatnosti do jedného roka a od jedného roka do piatich rokov vrátane.

## Časové rozlíšenie aktív

V tabuľkovej prílohe č. 10 na účte 381 – Náklady budúcich období sú zobrazené náklady v rámci súhrnného celku na nájomné, predplatné, poisťné vyberané vopred, nájomné reklamných plôch, vysielačieho času voči externým jednotkám v hodnote 236 834,37 €.

Na účte 385 tabuľková príloha č. 11 – Príjmy budúcich období sa účtované príjmy z nájomného v sume 38 290,28 €.

## Vlastné imanie

Prehľad o pohybe vlastného imania konsolidovaného celku Prešovského samosprávneho kraja od 1. januára 2013 do 31. decembra 2013 je nasledovný:

Na účte 414 - Oceňovacie rozdiely z precenenia majetku a záväzkov (viď tabuľková príloha č. 2, riadok 24) sú vykazované oceňovacie rozdiely zaúčtované v súvislosti s precenením majetku a záväzkov. Oceňovací rozdiel za Prešovské zdravotníctvo a.s. k 31.12.2013 bol vo výške 318 218,18 €.

Hodnota vykazaného reálneho oceňovacieho rozdielu za Prešovské zdravotníctvo a.s. je 25 357 655,58 €.

Skutočná hodnota vloženého majetku v Prešovskom zdravotníctve, a.s. predstavuje hodnotu 34 750 740,72 €.

## Majetkový podiel PSK v pridruženej účtovnej jednotke

| Názov spoločnosti             | Hodnota vloženého majetku k 31. 12. 2013 | Oceňovací rozdiel (OR) k 31.12.2012 | Oceňovací rozdiel (OR) k 31.12.2013 | Hodnota vloženého majetku k 31.12.2013 po zohľadnení OR |
|-------------------------------|--|-------------------------------------|-------------------------------------|---|
| Prešovské zdravotníctvo, a.s. | 34 750 740,72                            | 25 460 459                          | 318 218,58                          | 8 972 063,14  |

U neziskových organizácií nedošlo k zmene v základnom imaní, neúčtujeme oceňovací rozdiel. PSK má vo Vranovskej nemocnici n.o. aktuálny podiel 112 014 € a v Lubovnianskej nemocnici n.o. aktuálny podiel 81 345,55 €. Hodnota základného imania u hore uvedených n.o. predstavuje celkom 193 359,55 €.

## **Rezervy**

Prehľad rezerv konsolidovaného celku v členení na zákonné a ostatné, dlhodobé a krátkodobé od 1. januára 2013 do 31. decembra 2013 je uvedený v tabuľkovej prílohe č. 13 a 14 konsolidovaných poznámok.

## **Krátkodobé a dlhodobé záväzky**

Prehľad záväzkov z hľadiska ich vekovej štruktúry a podľa doby splatnosti je uvedený v tabuľkovej prílohe č. 15. Táto príloha zobrazuje záväzky, ktoré vznikli z dodávateľských vzťahov, z prijatých preddavkov, zo zúčtovania s orgánmi sociálneho a zdravotného poistenia, z ostatných daní, zo zúčtovania darovaných prostriedkov ako aj zo zúčtovania transferov od subjektov verejnej správy.

Záväzky k 31.12.2013 vykazujeme v celkovom objeme 22 842 893,60 € z toho po lehote splatnosti 36 681,89 €. Rozdiel vo výške 22 806 211,71 tvoria záväzky v lehote splatnosti, záväzky so zostatkovou splatnosťou do jedného roka a záväzky so zostatkovou dobou splatnosti od jedného do piatich rokov.

## **Časové rozlíšenie pasív**

Tabuľková príloha č. 17 a 18 zobrazuje časové rozlíšenie pasív - popisuje druh výnosu budúcich období, výdavkov budúcich období ako aj vzájomný vzťah vykazujúcej účtovnej jednotky voči partnerovi. Jedná sa zväčša o výnosy a výdavky budúcich období z titulu nájomného, predplatného, zúčtovania kapitálových transferov a výnosy z budúceho odvodu príjmov RO.

## **Náklady konsolidovaného celku**

V tabuľkovej prílohe č. 19, 20 a 21 konsolidovaných poznámok je uvedené členenie nákladov vykázaných voči súhrnného celku Prešovského samosprávneho kraja za účtovné obdobie roku 2013.

## **Výnosy konsolidovaného celku**

Tabuľková príloha č. 22 – Ostatné výnosy z prevádzkovej činnosti zobrazuje výnosy z prenájmu, poisťné plnenia, inventúrne prebytky a náhrad za škodu v celkovej hodnote 1 571 393,24 €.

V Prešove dňa 30.09.2013

## **Prílohy:**

Príloha č. 1 – Konsolidovaná súvaha účtovnej jednotky verejnej správy k 31.12.2013  
Konsolidovaný výkaz ziskov a strát účtovnej jednotky verejnej správy  
k 31.12.2013

Tabuľka č.1 - Údaje o konsolidovanom celku

Tabuľka č. 2 - Neobežný majetok

Tabuľka č. 3 - Majetkové podiely (podielové cenné papiere a podiely v dcérskej účtovnej jednotke a v spoločnosti s podstatným vplyvom)

Tabuľka č. 4 - Realizovateľné cenné papiere

Tabuľka č. 7 - Opravné položky k zásobám

Tabuľka č. 8 - Opravné položky k pohľadávkam

Tabuľka č. 9 - Pohľadávky podľa doby splatnosti

Tabuľka č. 10 - Časové rozlíšenie na strane aktív - Náklady budúcich období

Tabuľka č. 11 - Časové rozlíšenie na strane aktív - Príjmy budúcich období

Tabuľka č. 12 - Vlastné imanie

Tabuľka č. 13 - Rezervy dlhodobé

Tabuľka č. 14 - Rezervy krátkodobé

Tabuľka č. 15 - Závazky podľa doby splatnosti

Tabuľka č. 16 - Bankové úvery

Tabuľka č. 17 - Časové rozlíšenie na strane pasív - Výdavky budúcich období

Tabuľka č. 18 - Časové rozlíšenie na strane pasív - Výnosy budúcich období

Tabuľka č. 19 - Náklady na služby

Tabuľka č. 20 - Ostatné náklady na prevádzkovú činnosť

Tabuľka č. 21 - Ostatné finančné náklady

Tabuľka č. 22 - Ostatné výnosy z prevádzkovej činnosti

Tabuľka č. 23 - Informácie o iných aktívach a iných pasívach

Tabuľka č. 24 - Zoznam nehnuteľných kultúrnych pamiatok spravovaných účtovnou jednotkou

Príloha č. 2 – Správa nezávislého audítora KZ PSK