



KRAJ PRESZOWSKI SZCZĘŚLIWA TRZYNASTKA

Trzydzieśc regionów, trzydzieśc kolorowych rozkładówek prezentujących zabytki historyczne i kulturowe, niezwykle krajobrazy oraz możliwości aktywnego spędzania czasu lub wypoczynku. W kraju preszowskim zwiedzisz nie tylko chętnie odwiedzane przez turystów miejsca, ale także wiele dotąd nieodkrytych zakamarków. Ich pociągające piękno, duchowa głębia i walory historyczne zachwycą zarówno twój wzrok, jak i serce. Przewodnik turystyczny, który trzymasz w ręku, będzie ci towarzyszył w tej wędrówce, odkrywając przed tobą najpiękniejsze

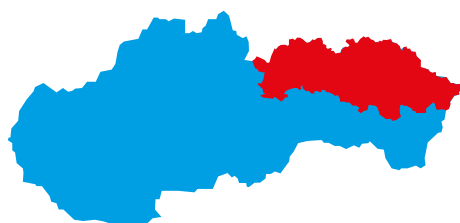
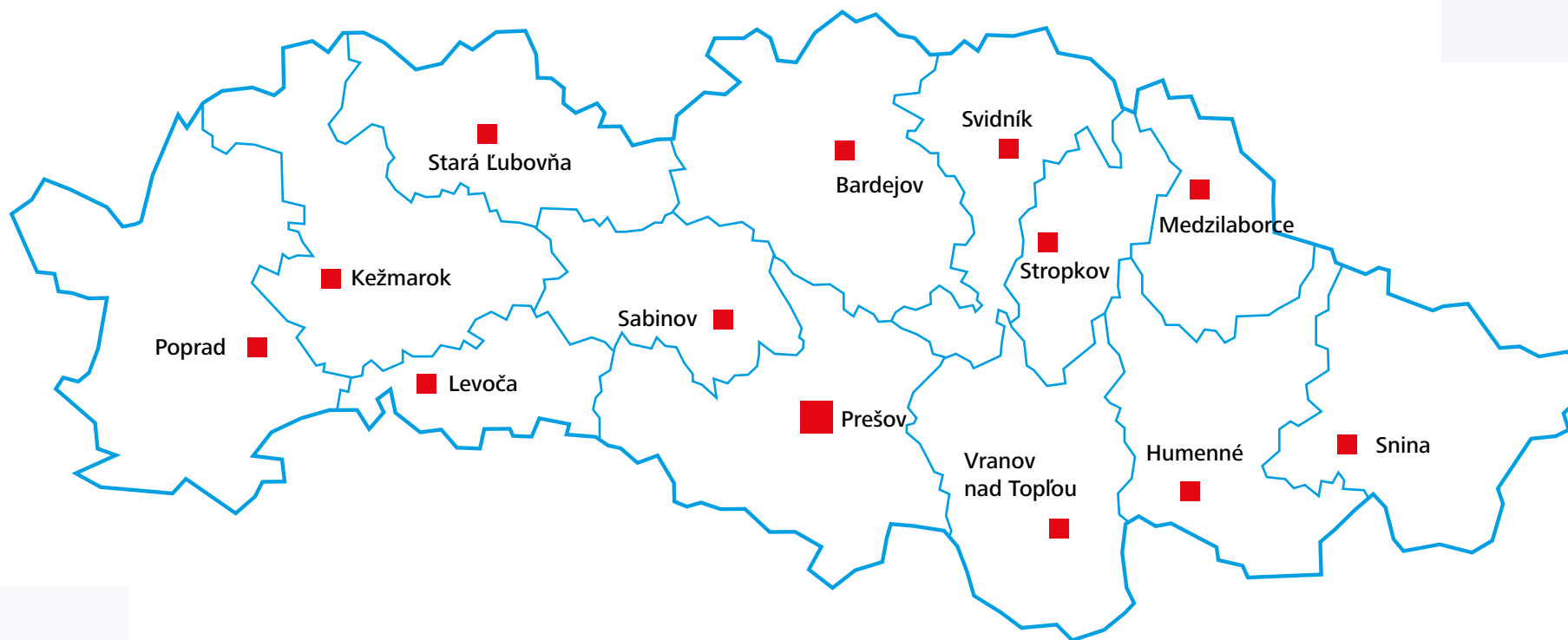


PRZEWODNIK

zakątki szczęśliwej trzynastki. Poznaj razem z nami monumentalne szczyty Tatr Wysokich, zniwalający urok Pienin czy dziką naturę lasów pierwotnych w Parku Narodowym Połoniny. Odkryj legendy ilustrowane ruinami średniowiecznych zamków, magię zabytków UNESCO i duchową siłę świątyń Karpackiego Szlaku



Architektury Drewnianej... Bądź pewien, że mimo swojej objętości ten przewodnik nie odsłoni przed tobą całego bogactwa naszego regionu. Każde miejsce otwiera przed tobą tysiąc kolejnych możliwości. Wystarczy bacznie się rozglądać, marzyć, podróżować z otwartą głową!



Państwo	Słowacja
Siedziba	Prešov
Najwyższy szczyt	Gerlach 2654,4 m n.p.m.
Powierzchnia	8 973,7 km ² (897 370 ha)
Liczba ludności	818 916 (31. XII. 2013 r.)
Gęstość zaludnienia	91 os./km ²



Pacyfiku, archipelagu Wysp Kurylskich, Chinach, Mongolii, Kazachstanie i Ukrainie, trafiłbyś do miasta, które od pierwszej chwili oczarowałoby cię niezwykłą architekturą, bogactwem zabytków historycznych i kulturalnych oraz możliwościami wypoczynku i uprawiania sportu. Preszów to miasto stworzone dla każdego, kto ceni sobie komfort miejskiej infrastruktury ze wszystkimi jej zaletami.

PRESZÓW

Miasto na 49. równoleżniku

Gdybyś wybrał się w podróż dookoła świata wzdłuż 49. równoleżnika, Preszów byłby jedynym miastem na Słowacji, do którego trafiłbyś na trasie o długości 26 263 kilometrów. Po malowniczych Czeskich Budziejowicach, niemieckiej Ratzbonie, przedmieściach Paryża, kanadyjskim miasteczku Gander, dwóch tysiącach kilometrów wzdłuż wybrzeża



Gdy po raz pierwszy pojawisz się w Preszowie, zachwyci cię subtelna architektura i wszechobecna zieleń. Ulice, które miejscami dorównują szerokością bulwarom, oraz masywne kamienice nadają miastu charakter habsburskiej metropolii, zaś widok okolicznych gór ożywia ten krajobraz. Od drugiej połowy XIX wieku Preszów – jako centrum kultury i edukacji – szczylił się mianem „Aten nad Torysą” i pod wieloma względami do dziś zachował ten status. Swoją siedzibę ma tutaj Uniwersytet Preszowski, który w ramach ośmiu wydziałów kształci studentów nauk humanistycznych i przyrodniczych. Może właśnie dzięki temu Preszów nadal zachowuje swój młodzieńczy klimat. Ważną instytucją kulturalną o znaczeniu ogólnokrajowym jest tutejszy Teatr Jonasza

Zaborskiego (Divadlo Jonáša Záborského), któremu udało się nawiązać do tradycji artystycznych miasta sięgających XVII wieku. Miłośnicy muzyki, klubów i festiwalowej atmosfery zjeżdżają do Preszowa jako „słowackiego Seattle” – trudno znaleźć podobne miejsce, skąd pochodziliby tytu słowackich wokalistów i liderów znanych zespołów. Miasto znane jest również z prężnej subkultury klubowej, w ramach której funkcjonuje tutaj wiele undergroundowych kapel. Można ich posłuchać na jednym z licznych festiwali, które od wielu lat odbywają się w Preszowie, jak np. festiwal Liga Rocka, który ma za sobą już ponad 20 edycji, a także Studencki Festiwal Liverpool, Dobry Festiwal, Festiwal Złej Muzyki czy Jazz Preszów. Preszów położony jest u zbiegu rzek Torysa i Sekčov. Od wschodu opiera się o Góry Słańskie (Slanské vrchy), natomiast od zachodu styka się z Wyżyną Szaryską (Šarišská vrchovina). Nazwa miasta do dziś jest przedmiotem sporu historyków.



Jedna z legend głosi, że pewnego dnia król Bela II Ślepy zgubił swój orszak. W czasie poszukiwań zaspokajał głód i gasił pragnienie jagodami. Gdy wreszcie jego rycearzom udało się go odnaleźć, na pamiątkę tych wydarzeń nazwał jedną z pobliskich wiosek „jagodami” – Eperies (od węgierskiego „eper”). W rzeczywistości jednak pochodzenie nazwy miasta, która pojawia się w dokumentach od XVI wieku, historycy wyprowadzają od słowackiego słowa „preš” (prasa, tłocznia). Niezależnie od tego, jak było naprawdę, pewne jest, iż pierwsza pisemna wzmianka o Preszowie pochodzi z 1247 roku, gdy wymieniony zostaje w spisie króla Beli IV. W 1299 roku zyskuje pierwsze przywileje miejskie, a od 1347 szczyty się statusem wolnego miasta królewskiego. Dzięki swojemu położeniu na skrzyżowaniu ważnych szlaków handlowych już od średniowiecza Preszów miał znaczenie

strategiczne i należał do węgierskiego systemu obronnego. Właśnie wtedy zbudowane zostały osady i twierdze, o których istnieniu przypominają dziś dwa pobliskie szczyty: Wielka Strażnica (Veľká stráž) i Łysa Strażnica (Lysá stráž). Strategiczne położenie wielokrotnie skazywało miasto na udział w konfliktach zbrojnych. Swoje piętno odcisnęły tu zwłaszcza wojny z Turkami i powstania przeciwko Habsburgom. Na długi czas zahamowały one rozwój gospodarczy, który sprzyjał mieszkańcom w XIV i XV wieku. W okresie prosperity w Preszowie zamieszkało wielu rzemieślników, którzy założyli tu swoje cechy. Powodzeniem cieszyli się zwłaszcza garbarze, kowale, krawcy i szewcy. O wysokim poziomie rozwoju gospodarki świadczy również bogactwo architektury ówczesnych kamienic. Najazdy Turków i powstania stanowe, których Preszów doświadczał od końca XVI do początku XVIII wieku, jak również klęski żywiołowe, pożary i epidemie, spowodowały znaczne zubożenie miasta, ale w kolejnym okresie – do rewolucji w 1848 roku – nastąpił ponowny rozkwit. Wiosna Ludów w latach 1848-1849 po raz kolejny wciągnęła miasto wraz z całym regionem w wir konfliktów zbrojnych, których ukoronowaniem stała się I wojna światowa. Jednak mimo wyraźnej recesji,

nadal na stabilnym poziomie utrzymywały się warsztaty rzemieślnicze i mniejsze zakłady. Dobrze prosperowały młyny, miejscowa likiernia, octownia, browar i kopalnia soli. W mieście zaczęły pojawiać się stopniowo zdobycze rewolucji przemysłowej. W 1894 roku w Preszowie powstała kanalizacja i elektrownia, a rok później pojawiło się oświetlenie elektryczne. Do końca XIX wieku miasto położyło pierwsze tory kolejowe i uruchomiło własną sieć telefoniczną. W 1887 w wyniku pożaru Preszów niemal doszczętnie spłonął, co wiązało się z koniecznością rekonstrukcji średniowiecznych kamienic oraz budową nowych domów i ulic. W 1919 roku miasto było świadkiem jednego z najważniejszych wydarzeń w historii Słowacji – 16 czerwca z balkonu miejskiego ratusza ogłoszono powstanie Słowackiej Republiki Rad.





wymiarów (długość 54,7 m, szerokość 34,45 m, wysokość 16 m) należy do największych obiektów sakralnych na Słowacji. Status konkatedry nadał kościołowi w 2008 roku papież Benedykt XVI. Dominującym elementem wnętrza jest barokowy ołtarz św. Mikołaja powstały w latach 1490-1506. Za jego autora uznaje się preszowskiego rzeźbiarza Jána Weissa. W skrzyni ołtarza głównego zachowały się polichromowane rzeźby Maryi, św. Mikołaja i św. Wojciecha w nadnaturalnych rozmiarach oraz trzy rzeźby ewangelistów. Największa z rzeźb przedstawia św. Sebastiana, rzymskiego żołnierza i męczennika przeszytego strzałami. Szczyt ołtarza ozdabia rzeźba Trójcy Świętej z herbem miasta używanym od 1558 roku. Oprócz dodatkowych sześciu ołtarzy w świątyni można również podziwiać mo-



numentalną rzeźbę Chrystusa Ukrzyżowanego, charakteryzującą się szczegółowym i ekspresyjnym wykonaniem. We wnętrzu znajduje się także niewielka rzeźba Chrystusa Cierpiącego z pracowni Mistrza Pawła z Lewoczy.

Co warto zobaczyć?

Konkatedra św. Mikołaja

GPS N 48°59'53" E 21°14'22"

Pierwotnie jednonawowa świątynia z połowy XIV wieku, później przebudowana na trójnawową. Późnogotycki kościół typu halowego, charakteryzujący się identyczną wysokością wszystkich trzech naw, z trzema prezbiteriami oraz sklepieniem sieciowym i gwiaździstym. Z racji swoich



Katedra św. Jana Chrzciciela

GPS N 48°59'39" E 21°14'34"

Kościół, podwyższony do rangi katedry w 1820 roku, powstał w miejscu, gdzie już w XIV wieku funkcjonowała kaplica używana przez miejski szpital. Świątynię przebudowano na kościół poświęcony Maryi Pannie, który w 1603 roku przeszedł na własność minorytów i służył im za konwent. W 1820 roku świątynię przekazano pod zarząd cerkwi grekokatolickiej. Przebudowany w stylu barokowym kościół zaczął być dostosowywany do odprawiania mszy i liturgii w obrządku bizantyjskim.

W latach 1994-1995 katedra przeszła gruntowny remont. Dziś oprócz cennego ikonostasu uwagę w jej wnętrzu zwracają relikwie błogosławionych męczenników Pawła i Wasyla, wierna kopia Całunu Turyńskiego oraz relikwia Krzyża Świętego.

Całun Turyński

W greckokatolickiej katedrze św. Jana Chrzciciela można podziwiać jedną z czte-

Kalwaria

GPS N 48°59'16" E 21°13'35"

Kompleks urzekających barokowych kapliczek, katakumby, cmentarz i kościół z XVIII wieku na wzgórzu położonym w zachodniej części Preszowa. Oprócz czternastu kapliczek drogi krzyżowej (z ozdobnymi fasadami, półkolistym sklepieniem i częściowo zachowanymi herbami fundatorów), znajduje się tu również kaplica Świętych Schodów, którą jako wotum wdzięczności za udzielony azyl ufundował wojewoda wileński Karol Stanisław Radziwiłł „Panie Kochanku”.



rech wiernych kopii Całunu Turyńskiego na świecie. Mowa o tkaninie, którą miało zostać okryte ciało Chrystusa po zdjęciu z krzyża. Oryginał przechowywany jest w Turynie, nie jest jednak dostępny dla zwiedzających. Całun Turyński w katedrze preszowskiej znajduje się na ścianie w prawej nawie bocznej, obok tronu biskupiego.



Wnętrze kaplicy zdobią niezwykle freski i kamienna pieta. Barokowy kościół pw. Krzyża Świętego na Kalwarii, z dwoma kaplicami bocznymi, został zbudowany w 1753 roku. W jego zaprojektowaniu brał udział twórca kalwarii bańsko-szczawnickiej, Franciszek Perger, a freskami ozdobił go preszowski malarz, Ondrej Trtina. Nad ołtarzem głównym można podziwiać trzy krzyże oraz rzeźby przedstawiające Maryję, Marię Magdalenę i św. Jana Apostoła. Z biegiem czasu kościół został wyposażony w organy i trzy dzwony. Cały kompleks kalwaryjski został poświęcony w 1769 roku.



Fontanna Neptuna

Najpiękniejsza i najstarsza fontanna w Preszowie znajduje się na ulicy Hlavnej, w południowej części historycznego centrum. Do 1789 roku pełniła funkcję zwykłej cysterny i wraz z pozostałymi, zanim powstał wodociąg, zaopatrywała mieszkańców Preszowa w wodę pitną. W 1789 roku Marek Holländer, żydowski kupiec, przebudował ją na fontannę w

Rzeźba Niepokalanej

GPS N 48°59'56,83", E 21°14'21,01"

Barokowa grupa rzeźbiarska, którą Preszowianie nazywają również Trójcą, powstała w XVIII wieku przed ewangelickim kolegium na znak pokoju między katolikami i ewangelikami. Według źródeł historycznych rzeźba została ustawiona w miejscu, gdzie po stłumieniu antyhabsburskiego powstania Imre Thököly'ego miała miejsce tzw. Rzeź Preszowska (Prešovské jatky) – krwawa egzekucja 24

podziękowaniu dla rady miejskiej za to, że pozwoliła mu się osiedlić i prowadzić handel w mieście, co przed objęciem tronu przez cesarza Józefa II było zakazane. Rzeźba przedstawia Neptuna z trójzębem, otoczonego przez morskie stworzenia. Fontanna to jedyna dawna cysterna zachowana do dnia dzisiejszego, a zarazem najstarszy tego typu obiekt w mieście.

preszowskich ewangelików. Barokową grupę rzeźbiarską tworzą rzeźby św. Jana Nepomucena i św. Mikołaja oraz reliefy męczenników i świętych. Na szczycie znajduje się rzeźba Maryi z Jezusem w połączonych koronach.





Kopalnia soli

GPS N 49°00'56" E 21°23'99"

W południowo-wschodniej części miasta, przy ulicy Zborovskej 2/A, znajduje się unikatowy zabytek architektoniczny: Solivar, czyli kompleks budynków, w którym od XVII wieku aż do zakończenia I wojny światowej wydobywano i przetwarzano sól. Na terenie obiektu znajduje się szyb Leopold, zbiorniki solanki, huta, warsztaty, pomieszczenia magazynowe, a

także warsztaty kowalskie i kołatka, którą oznajmiano początek i koniec szczyty górniczej. Solivar to narodowy zabytek kultury, z którym nie może się równać żaden inny na Słowacji. Od 2001 roku w pomieszczeniach warzelni znajduje się wystawa Słowackiego Muzeum Techniki poświęcona historii wydobycia i produkcji soli.



Więzienie Caraffy

GPS N 49°00'38" E 21°24'06"

Późnogotycka budowla z początku XVI wieku znajduje się tuż obok ratusza miejskiego, przy ulicy Hlavnej. Według źródeł wcześniej pełniła ona kolejno funkcję miejskiej winiarni, słodowni i zbrojowni. W jej wnętrzu zachowały się miejskie miary i wagi. W XIX wieku obiekt zaczął służyć jako więzienie. Jego nazwa

pochodzi od nazwiska generała Antonio Caraffy, odpowiedzialnego za tzw. Rzeź Preszowską z 1687 roku – krwawą egzekucję 24 ewangelickich mieszczan i ziemian. Po rekonstrukcji z 2012 roku swoją siedzibę ma tutaj miejska galeria, zorientowana przede wszystkim na nowe trendy w sztukach wizualnych.



Michala Bosáka. Mieszkaniec wsi Okrúhle w 1886 wyemigrował do Ameryki, gdzie przez krótki czas pracował i założył własny bank. Stał się znanym bankierem i członkiem zarządów wielu instytucji finansowych. Jego podpis znajduje się na dziesięciodolarowym banknocie, na którego emisję zgodził się rząd USA. Fasadę budynku ozdabiają rzeźby przedstawiające Pokój i Miłość, Hojność, Oszczędność i Wiedzę. Od strony ulicy Levočskej natomiast znajdują się alegoryczne obrazy pór roku oraz reliefy parostatku, lokomotywy i samolotu.

Bank Bosáka

GPS N 49°00'14.88" E 21°23'88.19"

Imponujący secesyjny budynek z początku XX wieku na skrzyżowaniu ulic Hlavnej i Levočskej był jednym z dwunastu oddziałów amerykańsko-słowackiego banku, założonego w 1920 roku przez słowackiego emigranta i finansistę,





Teatr Jonasza Zaborskiego

GPS N 48°59'51" E 21°14'24"

Tradycja teatralna w mieście sięga XVII wieku. Teatr Jonasza Zaborskiego, nazwany tak na cześć klasyka słowackiej literatury, po raz pierwszy podniósł kurtynę w 1944 roku. Pierwotnie był to teatr dramatyczny, bardzo szybko jednak poszerzył swój repertuar o spektakle mu-

zyczne, które wystawia do dnia dzisiejszego, w tym również musicale. Jeżeli masz ochotę zażyć nieco kultury, przedstawienia teatralne historycznym budynkiem przy ulicy Hlavnej na pewno cię nie zawiodą.

www.djz.sk



Teatr Alexandra Duchnoviča

GPS N 48°59'52.08" E 21°14'17.16"

Teatr o ponad 70-letniej tradycji i wyjątkowej misji. Instytucja skupiona na rozwoju życia kulturalnego słowackich Rusinów. Od momentu powstania ma już za sobą blisko 340 premier. Na repertuar składają się głównie dzieła klasyki rosyjskiej, które można usłyszeć w dźwięcznej adaptacji łemkowskiej.

www.divadload.sk



Muzeum Wina

GPS: N 48°99'73.06" E 21°23'98.55"

Historyczne piwnice preszowskiego ratusza skrywają cenny skarb: na dwóch kondygnacjach zgromadzono różne gatunki win słowackich i światowych producentów oraz urządzenia służące do obróbki moszczu winogronowego. Osobne pomieszczenie przeznaczono na ekspozycję poświęconą tokajowi i winom musującym. Oczywiście prezentację teoretyczną można uzupełnić degustacją

wina w urzekającej historycznej scenerii.

www.muzeumvin.sk



Galeria Szaryska

GPS N 48°99'63.36" E 21°24'08.26"

Założona w 1956 roku, należy do najstarszych galerii regionalnych na Słowacji. Znajduje się w kamienicach mieszczańskich (zrekonstruowanych na potrzeby galerii) w miejskim rezerwacie zabytków, bezpośrednio przy ulicy Hlavnej.

Galeria skupia się przede wszystkim na sztuce z północno-wschodniej części kraju, ale prezentuje także twórczość artystów z całego wschodu Słowacji, w tym przedstawicieli nowoczesnej sztuki słowackiej i postaci ważnych dla regionu. W miejscu dawnej fosy miejskiej urządzono Ogród Sztuki (Záhrada umenia), w którym można podziwiać sześć rzeźb ze światowych sympozjów rzeźbiarskich.

www.sgpresov.sk



Muzeum Regionalne

GPS N°48°59'54" E 21°14'27"

Muzeum zajmuje wytworne pomieszczenia Pałacu Rakoczego (Rákocziho palác)

przy ulicy Hlavnej. Obiekt powstał na początku XVII wieku w wyniku połączenia i przebudowy kilku średniowiecznych kamienic w stylu renesansowym na potrzeby siedmiogrodzkiego księcia, Zygmunta Rakoczego. Reprezentacyjny pałac stał się miejską posiadłością rodu Rakoczyc, dziedzicznych zarządców żupanatu szaryskiego. Funkcję muzeum pełni od rekonstrukcji z 1956 roku. W pomieszczeniach podziwiać można zbiory archeologiczne, historyczne, etnograficzne, artystyczne i przyrodoznawcze.

www.muzempresov.sk

Muzeum Żydowskie

GPS N 49°00'38" E 21°24'06"

Muzeum powstało w 1928 roku, jako druga tego rodzaju placówka na Słowacji. Składa się ze stałej ekspozycji judaików umieszczonej w ortodoksyjnej synagodze przy ulicy Okružnej 32. Surowa, neomańsko-mauryjska fasada skrywa prawdziwy skarb architektury synagogałnej. Bogato zdobione wnętrze do dziś służy za salę modlitw.



Wieża Ciśnień

GPS N 48°59'58" E 21°14'47"

Wyjątkowy w swoim rodzaju obiekt, wysoki na 29 m, pochodzi z początku XX wieku. Dawniej wchodził w skład wodociągów miejskich i pełnił funkcję zbiornika wody pitnej. Jest to jeden z pierwszych budynków w mieście zaprojektowanych przez Viliama Glasza. Po gruntownej renowacji został udostępniony do zwiedzania jako wieża widokowa, z której można podziwiać nie tylko panoramę Preszowa, ale i Tatry. W górnej części wieży można również napić się kawy.



Miasto jak na dłoni

Jeśli lubisz widoki z dużej wysokości, nie przegap szansy podziwiania panoramy miejskiej z najwyższej położonych punktów widokowych w mieście. Znakomite możliwości pod tym względem oferuje prawie 60-metrowa wieża kościelna katedry św. Mikołaja przy ulicy Hlavnej. Podobny imponujący widok na miasto i Tatry oferuje 29-metrowa zrekonstruowana wieża ciśnień – dominujący obiekt na obrzeżach centrum. Podczas wizyty na preszowskiej Kalwarii będziesz mógł zarówno podziwiać malowniczy krajobraz, jak przeżyć duchową przygodę.

Piwna metropolia

Jeśli jesteś miłośnikiem chmielowego napoju, z pewnością zainteresuje cię browar znajdujący się niedaleko Preszowa, będący zarazem największą słowacką wytwórnią piwa. Od 1967 roku, gdy uwarzono w nim pierwszy kufel, przez jego rury przepłynęło ponad 25 milionów hektolitów złocistego trunku. Spośród wielu znanych słowackich marek, które są tutaj warzone, warto spróbować przede wszystkim piwa Šariš i Smädny mních, które prezentują region od niekonwencjonalnej strony. W ostatnich latach młodzi Preszowianie rozpętały w mieście „gingermanię”, więc browar produkuje również piwo imbirowe wedle własnej receptury. Można go spróbować w wielu preszowskich knajpkach.

Preszowski Szlak Zamkowy

Unikatowy projekt szlaku połączył sześć zamków znajdujących się w pobliżu Preszowa: Šariš, Kapušany, Šebeš, Obišovce, Lipovce i Solnohrad, zwany również Zamkiem Zbojnickim. Ruiny wszystkich wymienionych zamków znajdują się w promieniu 20 km od szaryskiej metropolii i są dostępne dla zwiedzających.



Zamek Kapuszański

GPS N 49°3'17" E 21°19'09"

Średniowieczny zamek wznoszący się nad miejscowością Kapušany znajduje się na skalnym grzbiecie wzniesienia o nazwie Zámčisko. Niegdyś pełnił on rolę twierdzy obronnej królewskiego szlaku handlowego z Preszowa na północ. Do dziś zachowały się kamienne mury z obłupanym tynkiem, fragmenty okien, strzelnic i portali. W niektórych miejscach można dostrzec łuki sklepień. Od 2012 roku zamek jest poddawany zbiegom konserwatorskim w ramach narodowego programu ochrony dziedzictwa kulturowego.

Pomysły na wycieczkę

Zamek Szaryski

GPS N 49°03'07.99" E 21°10'33.90"

Jeden z najbardziej rozległych królewskich zamków średniowiecznych na Słowacji wznosi się na kopcu Šarišský vrch na wysokości 570 m n.p.m. Pierwsza pisemna wzmianka na jego temat pochodzi z XIII wieku. Do dnia dzisiejszego zachowały się mury obronne zamku z basztami oraz środkowa wieża, z której można podziwiać okoliczne pagórki, a także ruiny Zamku Kapuszańskiego i Kamenicy. Droga prowadząca do zamku, będąca jednocześnie ścieżką edukacyjną, pokryta jest asfaltem, dzięki czemu na szczyt można także dojechać rowerem.



Sprytni bracia

W Zamku Kapuszańskim swego czasu żyli ponoć bracia Kapi. Nie szanowali władzy królewskiej, ale król Maciej litościwie im wszystko wybaczał. Aż pewnego razu doszły do niego wieści, że szelmowscy bracia śmieją się z jego syna Janika i nazywają go bękartem. Król polecił więc wojewodzie Zapolyi, by zostawił wojsko, dał Kapim nauczkę, a zamek zburzył. W tym samym czasie syn króla zapadł na ciężką chorobę. Nie pomagały zastępy lekarzy, uczonych, wiedźm i zielarek. Chłopczyk marniał w oczach. Smutna wieść o tym dotarła też do Kapich, którzy dostrzegli w tym szansę, by rozgniewanego króla udobruchać. Zebrali więc ogrom kosztowności, choć dobrze wiedzieli, że samym złotem i klejnotami łaski u króla Macieja nie wyproszą. I

wtedy zobaczyli, jak stary parobek wyprowadza ze stajni jakąś chudą szkapę. Bracia Kapi kazali ją umyć, podkuć, wyszorować i uszyć okazałe odzienie. Tak wystrojonego konika posłali na dwór króla Macieja razem z kosztownościami. Jak słusznie przewidzieli, król odmówił przyjęcia daru. Sługom jednak spodobał się maleńki konik, który przyjechał wraz z klejnotami i zdecydowali się pokazać go Janikowi. Przyprawili konika potajemnie do komnaty królewicza, a kiedy Janik usłyszał wesołe rżenie i poczuł na twarzy włochaty pyszczek, uśmiechnął się i cudownie ozdrowiał. Król Maciej wybaczył braciom, obdarował ich kosztownościami i odwołał rozkaz zburzenia zamku. Konika, który wyleczył królewicza, ustanowił ponoć swoim nadwornym lekarzem.

Zamek Zbójnicki

GPS N 48°58'28.55" E 21°20'47.23"

Ruiny zamku znajdują się na terenie gminy Ruská Nová Ves. Można się tam dostać z Preszowa, idąc czerwonym szlakiem. Zachowała się połowa kwadratowej wieży, fragment murów i część okrągłej baszty. Ze skalnego wzniesienia rozciąga się przepiękny widok na okolicę.

Dubnickie kopalnie opalu

GPS N 48°54'26" E 21°27'34"

Złóża opalu szlachetnego na historycznym obszarze górniczym znajdują się 28 km od Preszowa, w Górach Słańskich. Do XIX wieku było to jedyne znane na świecie złóżo opalu. Słowacki opal, zwany Płomieniem Troi, nosiła małżonka Napoleona, cesarzowa Józefina. Największy opal z dubnickich kopalni (o nazwie Arlekin) został wydobyty w 1775 roku. Ważył on 600 gramów i był wart 700 tysięcy guldenów holenderskich.

Jaskinia „Zła Dziura”

GPS N 49°03'12" E 20°56'38"

Jedyna jaskinia dostępna na terenie powiatu preszowskiego znajduje się w pobliżu wsi Lipovce. Zwiedzanie wnętrza zajmuje ok. 40 minut i nie wymaga specjalnego przygotowania kondycyjnego. Jaskinia nie jest oświetlona – każdy zwiedzający otrzymuje do własnej dyspozycji latarkę czołową. Temperatura w środku jaskini nie przekracza 7°C, dlatego należy mieć przygotowane ciepłe ubrania.

Kasztel Fričovce

GPS N 20°97'39.28" E 49°01'69.37"

Zrekonstruowany kasztel renesansowy, otoczony przepięknym parkiem, został zbudowany w latach 1623-1630. Goście mogą podziwiać znakomicie zachowaną attykę fasady z renesansowym ornamentem sgraffitowym i strzelnicami. Obiekt



ozdabiają wizerunki 150 postaci mitologicznych i historycznych. Wewnątrz można zobaczyć sklepienia krzyżowe i kolebkowe z lunetami. Kasztel jest dostępny dla zwiedzających. Ponadto oferuje on usługi hotelowe z wyżywieniem oraz możliwość organizacji imprez firmowych i prywatnych.



Cerkiew św. Łukasza Ewangelisty, Brežany

GPS N 48°97'85.92" E 21°11'32.65"

Jedyny drewniany kościół (pierwotnie greckokatolicki) w okolicach Preszowa znajduje się we wsi Brežany. Został zbudowany w 1727 roku, co czyni go jednym z najstarszych na Słowacji. Wnętrze zdobi barokowy ołtarz główny i wielorzędowy ikonostas z charakterystycznym dla obrządku bizantyjskiego rozkładem ikon. Obecnie odprawiane są w nim obrzędy rzymskokatolickie.

Raslavkameň

GPS N 48°93'24.53" E 21°36'57.47"

Otoczony tajemniczą aurą twór kamieniny znajduje się w odległości ok. 2,5 km od wsi Abranovce. Jest to kawałek skały o kształcie elipsy, pokryty mchem i przypominający ludzką twarz (czaszkę) z oczodołami, nosem i ustami. Podobno woda zebrana w otworach tej skały ma potencjał leczniczy. Jedną z legend głosi, że jeżeli dziewczyny, które chcą szybko wyjść za mąż, oderwą sobie tutaj kawałek ubrania, to ich marzenie się spełni.



Outdoor Park, Preszów

Park linowy i sztuczna ściana wspinaczkowa.

www.outdoorpark.sk



basen dziecięcy z atrakcjami dla najmłodszych oraz basen pływacki ze ślizgawką. Niemordowani sportowcy mogą oddać się grze na korcie tenisowym lub boisku do siatkówki. Na terenie ośrodka znajduje się również pasaż handlowy, dwie restauracje, bar i kregielnia. Wyjątkową atrakcją stanowi także widok na Preszów i Tatry z tutejszej latarni.

www.plazabeach.sk



Aquapark Delňa

1500 m² powierzchni wodnej, baseny lagunowe, pływackie, dziecięce i relaksacyjne, ze zjeżdżalniami, ślizgawkami, wirówkami, falami, wodospadami i natryskami – to tylko część obowiązkowej oferty każdego dobrego aquaparku. Nowoczesne centrum SPA oferuje pełną

gamę masażu relaksacyjnych i terapeutycznych, liczne sauny, jacuzzi, terapię Kneippa i pobyt w komnacie śnieżnej.

www.aquaparkpresov.sk

Sport i wypoczynek

Plaza Beach Solivar

Gdy dopadnie cię zmęczenie po zwiedzaniu historycznych zabytków Preszowa, skieruj swoje kroki do ośrodka Plaza Beach Solivar. Do dyspozycji gości jest wyjątkowy basen z dwiema plażami,





Opalex Sigord, Kokošovce

Ośrodek rekreacyjnych w Górach Słańskich, zakwaterowanie, turystyka rowerowa, basen ze słoną wodą, jazda konna.

www.opalexsigord.sk

Lipovce – Búče

Ośrodek wypoczynkowy i narciarski w paśmie górskim Bachureň, na wysokości 1006 m n.p.m. Znakomita baza wypadowa do uprawiania turystyki pieszej i rowerowej. Zimą udostępnia 6 wyciągów, jest tu także naturalne lodowisko, szkoła narciarską i wypożyczalnia skuterów śnieżnych.

www.skibuče.sk

Bublinka, Preszów

Dziecięca hala sportowa o powierzchni 700 m², z kawiarnią i licznymi atrakcjami. Ślizgawki, zjeżdżalnia, trampolina, dmuchany zamek, X-BOX Room, żłobek dla najmłodszych oraz możliwość skorzystania z usług opiekunki.

www.centrum-bublinka.sk

Góry Słańskie

60-kilometrowe pasmo górskie to znakomity teren na wycieczki piesze i rowerowe. Można tu zwiedzać dubnickie kopalnie opalu. Zimą znakomite warunki dla narciarzy biegowych.

www.slanskevrchy.sk



Tradycyjne imprezy

Dni Preszowa

Festiwal kulturalno-rozrywkowy dla wszystkich grup wiekowych, **lipiec**

Preszowska Wiosna Muzyczna

Festiwal muzyki klasycznej w tradycyjnych i nowoczesnych aranżacjach, **kwiecień**

DrinkIN Fest

Festiwal muzyki współczesnej, **sierpień**

Bastion Film Festival

Przegląd słowackich i zagranicznych filmów krótkometrażowych, **sierpień/wrzesień**

Jazz Preszów

Jesienny festiwal jazzowy dla koneserów, **październik**

Festiwal Dobrego Smaku

Impreza gastronomiczna w centrum Preszowa, **maj**

EUROCUP Preszów

Tradycyjne międzynarodowe zawody barmanów, **październik**

Rally Preszów

Rajd samochodowy o trzynastoletniej tradycji, **maj**

Szaryski Zjazd Weteranów

Niepowtarzalna okazja, by zaprezentować swój zabytkowy pojazd, **czerwiec**

Preszowskie Zawody Jeździeckie

Dwudniowe zawody dla koni ras szlacheckich w dyscyplinach jeździeckich, **wrzesień**





LEWOCZA

Skrzynia pełna skarbów

Jeśli jest na Słowacji miejsce, które swoją magiczną atmosferą jest w stanie przenieść cię w czasie o kilka wieków wstecz, to jest to właśnie Lewocza. Miasto przepelnione duchową energią i bogactwem przechowywanych tu skarbów – zabytków historycznych i kulturowych, otoczonych aurą tajemniczych historii...

Miasto powstało na ruinach dwóch pierwotnych osad słowiańskich na szlaku Via Magna, splądrowanych przez Tatarów w 1241 roku. Pierwsza pisemna wzmianka o mieście pochodzi z dokumentu Beli IV z 1249 roku, gdzie figuruje pod nazwą Leucha. W 1247 roku Lewocza stała się administracyjnym centrum stowarzyszenia 24 miast spiskich, czyli tzw. Związku Sasów Spiskich. Od początku XIV wieku cieszy się statusem wolnego miasta królewskiego z licznymi przywilejami, które między innymi zwalniały mieszkańców Lewoczy od obowiązku płacenia myta na terenie całych Węgier. Królewskie przywileje stworzyły tu znakomite warunki do rozwoju handlu na skalę międzynarodową: Lewocza miała stosunki handlowe



z Krakowem, miastami hanzeatyckimi, Wenecją. O bogactwie miasta w tamtym okresie świadczą liczne obiekty gotyckie i renesansowe, w tym np. okazałe kamienice czy kościół św. Jakuba. W XVI wieku rozwój miasta został zahamowany przez potężny pożar, w trakcie którego Lewocza niemal doszczętnie spłonęła, jak i przez powstania antyhabsburskie. W nowożytnej historii Słowacji miasto odegrało ważną rolę w procesie formowania się słowackiej państwowości i słowackiego ruchu narodowego. W Lewoczy powstało Liceum Ewangelickie, w którym od 1844 roku udali kontynuowali naukę uczniowie słowackiego działacza narodowego, Lu-





dovíta Štúra, po tym, jak został on zwolniony z bratysławskiej katedry. Podobno właśnie w Lewoczy po raz pierwszy wykonano hymn „Nad Tatrou sa blýska”, który stał się później słowackim hymnem narodowym. W 1922 roku miasto stało się pionierem w dziedzinie edukacji specjalnej, gdy otwarto tu pierwszą szkołę dla niewidomych, która przekształciła się później w nowoczesny ośrodek kształcenia dla osób niewidomych i słabowidzących z biblioteką oraz drukarnią (jedyną tego typu na Słowacji). Niezależnie od tego, czy do Lewoczy przyciągnie cię tęsknota za duchem dawnych dziejów, możliwość aktywnego wypoczynku w Górach Lewockich czy jedna z tutejszych imprez kulturalnych, możesz być pewny,

że staniesz się częścią niezwyklej mozaiki. Duchowy wymiar tych przeżyć wzmacnia pobliskie sanktuarium pielgrzymkowe na Mariańskiej Górze, górujące nad miastem, którego historyczne centrum zostało w 2009 roku wpisane na Listę Światowego Dziedzictwa UNESCO.



Co warto zobaczyć?

Historyczne centrum

GPS N 49°01'34" E 20°35'20"

Miejski rezerwat zabytków z historycznym centrum wpisany w 2009 roku na Listę Światowego Dziedzictwa UNESCO to kompleks 354 obiektów historyczno-kulturowych zgromadzonych za niemal w pełni zachowanymi murami obronnymi (80% z pierwotnych 2,5 km). Większość historycznych obiektów znajduje się na

centralnym Placu Mistrza Pawła, który należy do największych średniowiecznych placów w Europie. Koloryt nadaje rynkowi ponad 60 kamienic mieszczańskich i szlacheckich, wśród których wyróżnia się tzw. Dom Thurzonów – renesansowy pałac z XV wieku z gustowną attyką na fasadzie, zdobiony techniką sgraffitową – obecnie siedziba Archiwum Państwowego.



Kościół św. Jakuba (UNESCO)

GPS N 49°01'35" E 20°35'21"

Trójnawowa świątynia z końca XIV wieku jest dominującym obiektem kościelnym na terenie historycznego centrum. W jej wnętrzu znajduje się 14 ołtarzy gotyckich, renesansowych i barokowych oraz wiele zabytków sakralnych. Największą



hańby służyła natomiast do odbywania kary za drobne przestępstwa. Pierwotnie znajdowała się w miejscu dzisiejszego kościoła ewangelickiego, później przeszła w prywatne ręce rodziny Probstnerów i była przechowywana w dzisiejszym szpitalu. Miasto otrzymało ją w darze od rodziny w 1933 roku i od tamtej pory klatka stanowi nieodłączny element rynku. Dziś również turyści mogą doświadczyć kary pęgięcia na własnej skórze, jeśli starczy im na to odwagi.



atrakcją jest zwłaszcza ołtarz główny z pracowni Mistrza Pawła z Lewoczy, który ze względu na swoje wymiary (18,62 m wysokości oraz 6 m szerokości) uznawany jest za najwyższy późnogotycki ołtarz na świecie, a zarazem jedyne dzieło artysty, pod którym znajduje się jego wyraźny i ewidentny podpis. Kościół, wraz kolekcją malarstwa tablicowego, cennymi freskami, wyposażeniem świątyni, dziełem Mistrza Pawła i barokowego złotnika, Jána Szilassy'ego, stanowi narodowy zabytek kultury.

Klatka hańby

GPS N 49°01'34" E 20°35'20"

Klatka znajduje się przed renesansowym budynkiem ratusza z okresu XV-XVII wieku. Ratusz przyciąga uwagę alegorycznymi wizerunkami cnót obywatelskich na fasadzie – umiarkowania, ostrożności, odwagi, cierpliwości i sprawiedliwości. Obecnie w pomieszczeniach ratusza znajdują się zbiory Muzeum Spiskiego. Na dzwonnicy ratusza wisił niegdyś pierwszy na terenie Węgier zegar wieżowy. Klatka





Dawna siedziba żupanatu

GPS N 49°01'34" E 20°35'20"

Obiekt nazywany również Wielkim Domem Żupnym jest uznawany za najbardziej okazałą kamienicę na terenie byłych Węgier. Siedziba Żupanatu Spiskiego

została zbudowana w latach 1805-1831 i jest uważana za najczystsza reprezentację stylu klasycystycznego na Słowacji. Znajduje się na Placu Mistrza Pawła, w pobliżu Małego Domu Żupnego w stylu empire.

Dom Mistrza Pawła

GPS N 49°01'31" E 20°35'15"

Wśród średniowiecznych gotyckich kamienic na rynku znajduje się także budynek, którego najstarszym znanym właścicielem był sam Mistrz Paweł z Lewoczy. Można go poznać po zachowanym gotyckim portalu i muszlach na malowanej fasadzie z XVIII wieku. We wnętrzu znajduje się wystawa poświęcona życiu i twórczości jednego z największych, a zarazem najbardziej tajemniczych mistrzów rzeźby gotyckiej, a także repliki jego znanych dzieł.



Mariańska Góra

GPS N 49°04'39.44" E 20°59'76.48"

Wyrazisty element panoramy miejskiej – stroma góra z neogotycką Bazyliką Mniejszą p.w. Nawiedzenia Maryi Panny i z kapliczką z XIII wieku na szczycie. Jedno z najsłynniejszych i najczęściej odwiedzanych sanktuariów pielgrzymkowych na Słowacji. Jest częścią Europejskiego Związku Ośrodków Pielgrzymkowych. Kościół jest filią głównej bazyliki mariackiej w Rzymie – Santa Maria Maggiore, o takich samych prawach i odpustach. Przez Mariańską Górę przebiega Maryjny Szlak Turystyczny. W 1995 roku sanktuarium odwiedził Ojciec Święty Jan Paweł II.

Stary klasztor minorytów

GPS N 49°02'49.93" E 20°58'45.86"

Budynek klasztoru z XIV wieku znajduje się przy ulicy Kłáštornej w pobliżu murów miejskich. W jego wnętrzu znajduje się jedyna zachowana na Słowacji gotycka droga krzyżowa, z arkadami na planie kwadratu. Zachowały się również fragmenty ozdabiających ją fresków.





Spiskie Podgrodzie

GPS N 48°59'59" E 20°45'09"

Schowane w cieniu majestatycznej sylwetki Zamku Spiskiego miasteczko pełni od wieków funkcję typowego podzamcza. Najstarsza pisemna wzmianka na jego temat pochodzi z 1249 roku. Wchodzi ono w skład rezerwatu zabytków Lewoczy, Zamku Spiskiego i okolic, wpisane na Listę Światowego Dziedzictwa UNESCO. Do najważniejszych zabytków miasta należy kościół romański Narodzenia Maryi Panny z elementami gotyckimi i klasycystycznymi, renesansowy ratusz

z 1546 roku, renesansowe i barokowe warsztaty rzemieślnicze oraz kamienice, barokowa kolumna mariacka, klasztor bonifratrów z XIV wieku, który pełnił funkcję szpitala miejskiego, oraz jedna z niewielu zachowanych na Słowacji synagog.



Pomysły na wycieczkę

Kaplica rodu Zapolya, Spišský Štvrtok

GPS N 49°00'10" E 20°27'50"

Kaplica pogrzebowa rodziny szlacheckiej Zapolya z 1473 roku znajduje się przy kościele św. Władysława, na terenie Domu Społecznego w miejscowości Spiski Czwartek. Kaplica została zbudowana na wzór znanej paryskiej Saint Chapelle i charakteryzuje się wysokim poziomem wykonania. Ufundował ją Stefan Zapolya, węgierski magnat i żupan spiski, który ponoć zmagał się wówczas w Spiskim Czwartku z ciężką chorobą. Dlatego też kazał pośpiesznie wybudować rodzinny grobowiec. Po powrocie do zdrowia zlecił budowę większej kaplicy w Spiskiej Sobocie, gdzie został później pochowany.





Spiska Kapitula

GPS N 49°00'03" E 20°44'27"

Dawniej samodzielne miasteczko, obecnie dzielnica Spiskiego Podgrodzia, niegdyś duchowe centrum Spiszu. Od końca XII wieku swoją siedzibę miał tu prepozyt spiski, do dziś jest to rezydencja biskupa spiskiego. Najcenniejszym zabytkiem architektonicznym jest późnoromańska katedra św. Marcina z XIII wieku, z cen-



nymi dziełami sztuki w środku. Jej częścią jest także wspomniana wcześniej kaplica pogrzebowa rodu Zapolya. Zachowany fresk przedstawia scenę koronacji króla Karola Roberta z Andegawenów. Znajduje się tu również najstarsza rzeźba romańska na Słowacji – Leo albus. Do cennych zabytków zaliczają się także: mur obronny z bramą górną i dolną, domy kanoników i renesansowy pałac biskupi z barokowymi zdobieniami z 1652 roku.



Siwa Broda

GPS N 49°00'68.13" E 20° 72'28.64"

Narodowy rezerwat przyrody o powierzchni 19,55 ha położony jest w odległości ok. dwóch kilometrów od Spiskiego Podgrodzia. Jest to wciąż żywe i rosnące wzniesienie trawertynowe, wznoszące się na wysokość 25 m. Na jego szczycie znajduje się jeziorko z wodą mineralną nasyconą dwutlenkiem węgla. W okolicy wzniesienia znajduje się ponadto kilka innych źródeł mineralnych, których wody wpływają korzystnie na układ pokarmowy i metabolizm. U podnóża góry

znajduje się źródło, które co jakiś czas wystrzeliwuje wodę na wysokość 2-3 m. Turyści mogą dotrzeć tutaj, idąc rozpoczynającą się przy restauracji Spišský salaš ścieżką edukacyjną.



Muzeum Ludowych Instrumentów Muzycznych, Brutovce

GPS N 49°05'14" E 20°46'30"

W malowniczej drewnianej chałupie we wsi Brutovce w Górach Lewockich znajduje się muzeum poświęcone oryginalnym i egzotycznym instrumentom dętym i aerofonicznym. Oprócz drumli z epoki żelaza można posłuchać tu dźwięków gajdicy – tradycyjnego instrumentu wschodniosłowackich baców, a także bębnow szamańskich i instrumentów z Egiptu, Tajlandii, Armenii, Australii, Górnego Karabachu czy Irlandii.



Sport i wypoczynek

Naturalne kąpielisko Kováčova vila Lewocza

Wielofunkcyjny zbiornik wodny o powierzchni 3000 m² oferuje szerokie możliwości wypoczynku, a także uprawiania sportu.

www.autocamplevoca.sk

Ski Centre Lewocza

Otwarty przez cały rok ośrodek sportowy, zimą oferujący jazdę na nartach, latem zaś jazdę na rowerze lub ping-pong.

www.skicentrelevoca.sk

Ski Závada

Ośrodek narciarski ze sztucznym ośnieżaniem stoków, przystosowany do potrzeb całej rodziny.

Okolice Lewoczy

Szlak turystyczny o umiarkowanym stopniu trudności w niezwyklej scenerii Gór Lewockich i otaczających zabytków kultury. Znakomicie i przejrzyste oznaczenia na trasa SR38 prowadzi z Lewoczy, przez Zbojnicką łąką (Zbojnická lúka), Uhlisko, Dolinę Lewocką, aż na Mariańską Górę i z powrotem do Lewoczy. Trasę można przebyć w 4 godziny i 15 minut.



Tradycyjne imprezy

Dni Mistrza Pawła, Lewocza

Festiwal kultury i sztuki z jarmarkiem rzemieślniczym, **lipiec-sierpień**

Pielgrzymka na Mariańską Górę, Lewocza

Tradycyjna pielgrzymka do jednego z najważniejszych maryjnych sanktuariów pielgrzymkowych, **pierwszy weekend lipca**

EXIT, Lewocza

EXIT amatorski przegląd teatrów alternatywnych, **czerwiec**
Guláš Fest Branisko, Spišský salaš, Spiskie Podgorozdie
tradycyjny konkurs na najsmaczniejszy gulasz



POPRA D

Tatrzańskie myto

Gdyby podróżni musieli dziś płacić myto za możliwość podziwiania panoramy Tatr Wysokich, punkt poboru opłat powinien znajdować się w Popradzie. Niepozorne – na pierwszy rzut oka – miasteczko ze względu na niezwykle położenie w kotlinie, którą główny grzbiet Tatr przewyższa o

2000 m, nie bez powodu zasłużyło na miano „bramy wjazdowej do najmniejszych szczytów świata”. Jeśli miałbyś ochotę zapłacić nie tylko za widok, bez problemu znajdziesz w Popradzie i jego okolicach mnóstwo okazji do przyjemnego spędzenia czasu.

z 1256 roku, gdy wymieniony zostaje razem z innymi okolicznymi wsiami, które w 1946 połączyły się w administracyjną całość i stały się z czasem podstawą dzisiejszego 53-tysięcznego miasta. Uprzywilejowane położenie u podnóża Tatr stworzyło warunki wszechstronnego rozwoju ze szczególnym uwzględnieniem branży turystycznej i sportu. Miejsca publiczne poszczególnych dzielnic przeszły w ostatnich latach gruntowną renowację, dzięki czemu miastu przybyło kilka skwerów, placów zabaw i ścieżek rowerowych. Miasto wywarło pozytywne wrażenie na brytyjskiej rodzinie królewskiej, która przyjechała tu w 2008 roku.

Miasto, którego architektoniczną wizytówką stały się w ostatnich latach nowoczesne obiekty, takie jak hala sportowa Poprad Arena czy termalny park wodny AquaCity Poprad, może poszczycić się bogatą historią. Archeologiczne odkrycia w postaci różnorodnych narzędzi czy broni potwierdzają, że miejsce to było zamieszkane już w czasach prehistorycznych. Świadczy o tym np. czaszka neandertalczyka sprzed ponad 100 tysięcy lat, znaleziona na trawertynowym wzgórzu Hrádok na obrzeżach wsi Gánovce niedaleko Popradu. Pierwsza pisemna wzmianka na temat Popradu pochodzi





Co warto zobaczyć?

Tatrzanska Galeria

GPS N 49°05'81.97" E 20°29'81.05"

Galeria znajduje się w byłej elektrowni parowej. Industrialny obiekt w stylu secesyjnym został zbudowany przez węgierski oddział firmy Siemens-Schuckert Budapeszt-Prešporok w 1912 roku na potrzeby tatrzańskiej kolei żelaznej. Swoją funkcję pełnił do 1956 roku. Elektrownia jest jednym z niewielu zabytków rewolucji przemysłowej z przełomu XIX i XX wieku na Górnych Węgrzech i ma status zabytku kultury. Z 41-metrowego komina rozciąga się wspaniały widok na cały Po-

prad i Kotlinę Podtatrzańską. Unikatowe wnętrze, posiadające 900 m² powierzchni wystawowej, udostępnione zostało współczesnym artystom słowackim i zagranicznym z dziedziny sztuk plastycznych, tańca, muzyki i teatru – prezentują tu oni swoje najnowsze i najciekawsze dzieła.

www.tatragaleria.sk



Muzeum Podtatrzańskie

GPS N 49°03'13" E 20°17'50"

Historia tego muzeum sięga drugiej połowy XIX wieku, gdy w Starym Smokowcu powstała pierwsza organizacja turystyczna – Węgierskie Towarzystwo Karpackie (Uhorský karpatský spolok). Obecnie zarządza ponad 47 tysiącami



eksponatów i 18 tysiącami woluminów w bibliotece. Muzeum mieści się w dwóch zabytkowych budynkach: w Popradzie przy ulicy Vajanského 72 oraz na Sobotskom námestí w miejscowości Spiska Sobota. W ramach dziesięciu stałych ekspozycji prezentuje zwiedzającym życie neandertalczyka, prehistorię i średniowiecze u podnóża Tatr, historię Popradu na przestrzeni wieków, dzieje druku na płótnie, podtatrzańskie cechy i rzemiosła, życie mieszczańskie i ważne postaci z historii Spiskiej Soboty. Jednym z najbardziej unikatowych eksponatów, który można dziś podziwiać w muzeum, jest grób germańskiego wodza z przełomu IV i V wieku p.n.e., odkryty w 2006 roku podczas budowy strefy przemysłowej w Popradzie. Jest to zadaszona komora z drewnianym sarkofagiem w urządzonym wnętrzu, w którym oprócz pozostałości ubrań zmarłego zachowały się także potrawy zakonserwowane w naczyniach ceramicznych i z brązu, a także przedmioty użytkowe i ozdobne z brązu, srebra i złota.

www.muzeumpp.sk



TANAP

Tatrzański Park Narodowy to najstarszy park narodowy na terenie Słowacji. Misją parku o powierzchni 1 045 km² jest zachowanie bioróżnorodności podlegającego mu obszaru oraz ogólna ochrona tatrzańskiej przyrody. Od 1993 roku Tatry Wysokie mają status rezerwatu biosfery UNESCO. Na terenie parku znajdują się najwyższe szczyty Karpat, 35 dolin, ponad 100 jezior polodowcowych, ponad 300



jaskiń i kilka wodospadów. Park przecina 600 km szlaków turystycznych i 16 oznaczonych ścieżek rowerowych.



O TANAP-ie

„Wśród węgierskich gór nasamprzód wymienić trzeba Karpaty. Najwyższe i najbardziej strome, sięgające wyżej niż chmury grzebień tego łańcucha znajdują się w żupanacie spiskim. Niemal zawsze pokryte są śniegiem, dlatego zwie się je również Górami Śnieżnymi. Słowianie nadali im miano Tatr, co oznacza nagie, skaliste góry. Stromizną i dzikością przewyższają one Alpy. Prawie nie sposób ich przejść, dlatego miłośnicy przyrody rzadko się tam zapuszczają...” – pisał w 1639 roku kieżmarski uczonec, David Frälich.

Cztery wieki później zastrzeżenia te wydają się nieaktualne. Miłośnicy gór wielokrotnie już zdobyli tatrzańskie szczyty, które stały się chętnie i często wybieranym celem wycieczek. Ich dzika natura i wyjątkowy charakter zostały jednak nienaruszone i nadal budzą respekt. Niezwykłe piękno i zapierająca dech sceneria Tatr stała się symbolem słowackiego narodu i wartością traktowaną jak najcenniejszy skarb. Z szacunku i potrzeby ochrony tego dziedzictwa dla następnych pokoleń 1 stycznia 1949 roku teren Tatr Wschodnich i Zachodnich został ogłoszony parkiem narodowym.

Który jest najwyższy?

Poszukiwania najwyższego szczytu Tatr trwały wieki. Pierwsze pomiary miały miejsce w 1763 roku, gdy wiedeński dwór zlecił kartograficzne opracowanie całego obszaru znajdującego się pod berłem Habsburgów. Wyznaczeni do tego celu wojskowi po pierwszych obliczeniach za najwyższy szczyt uznali Krywań (Kriváň). Ich „pomyłkę” osiem lat później potwierdził w swoich pomiarach bratysławski mineralog, Jan Fichtel.



Angielski podróżnik, Robert Townson, wysunął później hipotezę, wedle której swoją wysokością Tatrami powinna władać Łomnica (Lomnický štít) lub Lodowy Szczyt (Ľadový štít). Jeszcze w XIX wieku naukowcy przyznawali mu rację. Dopiero pomiary z 1837 i 1838 roku definitywnie przyznały miano najwyższego szczytu Gerlachowi, który nosi je do dnia dzisiejszego.

Wyplakane łzy

Spośród ponad 100 jezior polodowcowych, które przyciągają swoim pięknem na terenie TANAP-u, tylko kilka może poszczycić się przydomkiem NAJ. Z pewnością należy do nich Wielki Staw Hińczowy (Veľké Hincovo pleso) o powierzchni 20,08 ha i głębokości 53,7 m – największe i najgłębsze jezioro karowe na Słowacji. Średnio przez 270 dni w ciągu roku jego powierzchnia pokryta jest lodem.

Po zachodniej stronie, pod Lodową Kopą, na wysokości 2192 m n.p.m., znajduje się najwyżej położone jezioro polodowcowe w Europie Środkowej – Lodowy Stawek (Modré pleso). Podobno jego owalny kształt to wizerunek twarzy kobiety, która znalazła w tym miejscu ciało zamrożonego na śmierć męża. Ażurowa woda w jezioru to jej łzy. Największą popularnością w Tatrach Wysokich cieszą się z pewnością Jezioro Szczyrbskie (Štrbské pleso) i Popradzkie (Popradské pleso), wokół których panuje ożywiony ruch turystyczny, dzięki łatwo dostępnej infrastrukturze hotelowej i rekreacyjnej.



Tylko w Tatrach

Do tatrzańskich unikatów, na których skupia się działalność przyrodnicza Tatrzańskiego Parku Narodowego, należą liczni przedstawiciele fauny i flory – w sporej części gatunki endemiczne. W żadnym innym zakątku świata nie będziesz mógł podziwiać zwinnosci kozicy tatrzańskiej czy skromnego piękna pierwiosnka Hallera. Do najcenniejszych gatunków zwierząt żyjących w Tatrach należą: darniówka tatrzańska, świstak tatrzański, wilk szary, niedźwiedź brunatny, ryś, orzeł skalny czy puchacz zwyczajny. Koloru tatrzańskiej sceny nadają natomiast cenne



gatunki roślin, np. jaskier wysokotatrzański, goździk lśniący, jaskier leżący, ostróżka tatrzańska czy skalnica tatrzańska.



**Muzeum TANAP-u,
Tatrzańská Lomnica**

GPS N 49°09'59.02" E 20°17'03.07"

Muzeum znajduje się w Tatrzańskej Łomnicy. Jego kolekcja składa się z wielu eksponatów z dziedziny botaniki, zoologii, historii, kartografii, geologii i etnografii. Cztery główne ekspozycje dzielą się na część przyrodoznawczą, prezentującą budowę geologiczną oraz faunę i florę Tatr Zachodnich, Wysokich i Bielskich, część ekologiczną, która przedstawia historię ochrony przyrody w Tatrach Wysokich, działalność Pogotowia Górskiego (Horská služba) i współczesne badania na terenie parku, część historyczną, ukazującą dzieje osadnictwa na terenie Tatr i wpływ działalności człowieka na przyrodę oraz część etnograficzną, zatytułowaną „Od kołyski, do grobu”, która jest kolekcją eksponatów prezentujących kulturę materialną i duchową mieszkańców tatrzańskich i podhalańskich miejscowości. Tatrzańska przyroda prezentowana jest w ogrodzie botanicznym w pobliżu muzeum.



**Muzeum Narciarstwa,
Tatrzańská Lomnica**

GPS N 49°09'55" E 20°16'42"

Prywatne muzeum prezentujące historię sportów zimowych w Tatrach do 1945 roku znajduje się w Tatrzańskej Łomnicy. Na powierzchni prawie 300 m² można obejrzeć wystawę, na którą składają się dawne karple (rakiety), narty, wiązania narciarskie i stroje. Ponadto znajdują się tu eksponaty poświęcone dziejom turystyki zimowej, schronisk górskich, jazdy

na łyżwach, curlingu, hokeja na lodzie, saneczkarstwa i bobslejów, a także historii manewrów wojskowych w Tatrach. Można tu zajrzeć do pracowni stolarza, szewca lub warsztatu wyrabiającego narty i kijki narciarskie. W muzeum znajduje się również realistyczna rekonstrukcja Schroniska Gertrudy (Gertrúdina chata), które stało niegdyś pod dzisiejszą stacją Start na Łomnicy.



**GEDEON WILHELM MAJUNKE
(1854-1921)**

Człowiek, który zbudował Tatry

Tatrzańskie osady zawdzięczają swój wygląd wielu architektom, ale żaden z nich nie odcisnął tu tak wyraźnie swojego piętna, jak ów projektant ze Spiskiej Soboty, który jest autorem co najmniej jednej trzeciej obiektów na tym obszarze. To on przesądził o architekturze Dolnego Smokowca, Starego Smokowca, Tatrzańskej Polanki, Wyżnych Hagów,

Tatrzańskej Łomnicy i Szczyrbskiego Jeziora. Zaprojektował on także kościół Zbawiciela Bożego w Dolnym Smokówcu, Schronisko Téryego, które do dziś gości turystów na wysokości 2015 m w Dolinie Małej Zimnej Wody, oraz hotel Lomnica w Tatrzańskej Łomnicy, którego budowa pochłonęła ponad 85 tysięcy złotych. Charakterystyczną cechą jego dzieł jest szkieletowa konstrukcja wzbogacona nowoczesnymi elementami ozdobnymi.





Pomysły na wycieczkę

Jaskinia Bielska

GPS N 49°22'81" E 20°31'99"

Jest to największa i jedyna dostępna dla turystów jaskinia krasowa na terenie Tatrzańskiego Parku Narodowego. Znajduje się w Tatrach Bielskich na wysokości 890 m n.p.m. Napisy wykonane węglem na ścianie dowodzą, iż została odkryta przez poszukiwaczy złota już w 1826 roku, jednak fakt jej istnienia wyszedł na jaw dopiero w 1881 roku. Z łącznej długości

3,5 km dla turystów dostępna jest trasa o długości 1135 m, na której można podziwiać różnorodne formy krasowe: wodospady naciekowe, pagodowe stalagmity (z których jeden przypomina krzywą wieżę w Pizie) czy małe jeziorka. W czasie odwiedzin w jaskini nie zapomnij o obecności jej obecnych lokatorów: różnych gatunków nietoperzy, popielicy i głębinowce ślepej zamieszkującej jeziorka.



Spiska Sobota

GPS N 49°03'51" E 20°18'48"

Pierwsza pisemna wzmianka na temat tej miejscowości pochodzi z 1256 roku. W XIII wieku był to jeden z najważniejszych ośrodków handlowych na Górnym Spiszu. Od 1946 jest to dzielnica Popradu. Zachowane historyczne centrum miasta ma status miejskiego rezerwatu



zabytków. Można tu obejrzeć zrekonstruowane kamienice gotyckie, renesansowe i barokowe, dzwonnice i kolumnę mariacką. Dominującym obiektem sakralnym jest późnoromański kościół św. Jerzego z 1273 roku, z cennymi organami wyrzeźbionymi z drewna oraz sześcioma drewnianymi ołtarzami. Ołtarz główny pochodzi z pracowni Mistrza Pawła z Lewoczy. W 2011 roku kościół św. Jerzego zdobył nagrodę w kategorii Narodowy Zabytek Kultury.





Zdziar

GPS N 49°16'18" E 20°15'44"

Malownicza wioska z zachowaną architekturą ludową, żywym folklorem i tradycyjnymi strojami, zdobionymi motywami roślinnymi i zwierzęcymi, znajduje się w Tatrach Bielskich. Większość mieszkańców wioski mówi po góralsku. Dzięki położeniu miejscowe lasy iglaste i mieszane nie zostały dotknięte trąbą powietrzną



z 2004 roku i do dziś można je podziwiać w nienaruszonym stanie. Okolice przecinają liczne szlaki turystyczne, w zimie natomiast Zdziar staje się centrum narciarskim. Każdego roku w sierpniu odbywa się tutaj Góralski Festiwal Folklorystyczny (Goralské folklórne slávnosti). We wsi można również odwiedzić Izbę Zdziarską (Ždiarsky dvor), która przybliży żywot i kulturę tutejszych górali. Można tam przymierzyć niezwykle strój góralski i wziąć w nim udział w obrzędzie weselnym.



Sport i wypoczynek

Uzdrowisko w Nowym Smokowcu

Uzdrowisko z długoletnią tradycją, położone w niezwyklej tatrzańskiej scenerii, z niedawno wybudowanym basenem i centrum SPA, oferuje szeroki program leczniczy i relaksacyjny. Zabiegi przystosowane do łagodzenia problemów zdrowotnych związanych z drogami oddechowymi, zaburzeniami przemiany materii i funkcji gruczołów wydzielania wewnętrznego, chorób psychicznych i zawodowych uzupełnia szeroka paleta możliwości wypoczynku w strefie wellness – sauny, baseny wirowe, terapia Kneippa, śnieżna komnata i tepidarium. Filtrowentylacja ośrodka zapewnia czyste powietrze bez bakterii i alergenów.

www.kupelens.sk





Grand Hotel Kempinski, Tatry Wysokie

Nieprzeciętna elegancja z nutką subtelnego hedonizmu lub też w klimacie bohemy – to cechy charakteryzujące luksusowe wnętrze hotelowego Zion Spa. Ośrodek, oprócz wypoczynku w basenie lub saunie, zapewnia dostęp do szerokiej palety masażu klasycznych i tajskich oraz zabiegów na skórę i ciało. Nowość stanowi oryginalna oferta unikatowych zabiegów Mountains of Love, z wykorzystaniem olejków na bazie ekstraktów z roślin tatrzańskich: sosny, szalwii, borówki i lawendy. W obiekcie Zion Spa dostępny jest także apartament VIP, w którym



można skorzystać z wybranych zabiegów i masażu we dwójkę.
www.kempinski.com

Grand Hotel** Stary Smokowiec**

Luksusowy hotel o ponad stuletniej tradycji, w niezwykłej lokalizacji u podnóża Sławkowskiego Szczytu, zapewnia – oprócz zakwaterowania i usług gastronomicznych – dostęp do bogatej oferty usług w hotelowym SPA Grand. Oprócz basenów, wirówek, saun i siłowni proponuje różnego rodzaju masaże, np. kamieniami wulkanicznymi i szlachetnymi, a także masaże rytualne z płatkami tatrzańskich róż lub prawdziwym 24-karatowym złotem. Nowość stanowi usługa biopedicure przy użyciu rybek Garra Rufa.



Przy zabiegach relaksacyjnych wykorzystywana jest kwaśna woda mineralna ze smokowieckiego źródła, przy uwzględnieniu wpływu księżyca.

www.grandhotel.sk





Kontakt Wellness Hotel**, Stará Lesná**

Luksusowy hotel wypoczynkowy na łonie przyrody, u podnóża tatrzańskich szczytów. Ośrodek przeznaczony jest dla gości pragnących zregenerować siły. Do tego celu dostosowano bogatą ofertę usług relaksacyjnych. Do dyspozycji gości oddano siedem saun z pomieszczeniami do wypoczynku oraz jacuzzi z czterema wirówkami i barem, w którym można zamówić odświeżające drinki. Hotel udostępnia również unikatowe urządzenie NeoQi Energy Cocoon pomagające w usuwaniu skutków stresu i napięcia, regulacji metabolizmu, odchudzaniu i odzyskaniu naturalnej harmonii duszy i ciała. Kosmetyka cery z wykorzystaniem luksusowych środków SOTHYS PARIS, japoński rytuał

Hanakasumi z pudrem ryżowym i kwiatem czereśni – tego wszystkiego możesz spróbować w ekskluzywnym wnętrzu hotelowym podczas urlopu rodzinnego, wyjazdu firmowego lub weekendowego wypoczynku.

www.hotelkontakt.sk



AquaCity Poprad

13 zewnętrznych i krytych basenów termalnych o temperaturze wody 30-38°C, zjeżdżalnia o długości 71 i 54 m, z niezliczoną liczbą zakrętów, ekstremalny

rafting kamikadze, rodzinna ślizgawka, kąpiel bąbelkowa i bogata oferta zabiegów wypoczynkowych obejmująca masaż tajski i krioterapię – to tylko część usług, które już na Ciebie czekają. Misją parku wodnego jest zapewnienie dobrego nastroju i uśmiechu na twarzy każdego członka rodziny. Na najmłodszych czeka bogaty program rozrywkowy, basen ze słoną wodą i mnóstwo atrakcji, w tym również spotkanie z Piratami z Karaibów. Paletę usług ośrodka uzupełniają możliwości aktywnego wypoczynku w siłowni lub ośrodku wędkarskim.

www.aquacity.sk





Wysokie Tatry – Tatrzańska Łomnica

Najwyżej położona i najbardziej stroma trasa zjazdowa z wysokości 2190 m n.p.m. z nową kolejką kabinową na Łomnicki Staw.

Wysokie Tatry – Szczyrbskie Jezioro

Lekkie i umiarkowanie trudne trasy zjazdowe o łącznej długości 9 km, 26,5 km tras do uprawiania narciarstwa biegowego, ekstremalny snowpark.



Wysokie Tatry – Stary Smokowiec, Jakubkova lúka

Idealne miejsce do uprawiania narciarstwa dla początkujących i średniozaawansowanych, miłośników saneczkarstwa i turystyki zimowej.

Ski TaJA, Jaworzyna Tatrzańska

Ośrodek narciarski w północnej części Tatr Wysokich, trzy kilometry od Polski.
www.skitaja.sk

SkiTatry – Tatravit, Nová Lopošná Dolina

Jeden z najlepszych zjazdów slalomowych o długości 1100 m. Sztuczne oświetlenie.
www.skitatry.sk

Skicentrum Lopošná dolina – Łuczywna, Svit

Ośrodek narciarski z czterema wyciągami i sztucznie ośnieżanymi trasami zjazdowymi.
www.skichem.sk



Skicentrum Strednica, Zdziar

Dziewięć wyciągów, siedem oznaczonych tras zjazdowych, pięć kilometrów tras biegowych.
www.strednica.sk

Strachan Ski Centrum, Ždiar

Ośrodek narciarski w Tatrach Bielskich na wysokości 1116 m n.p.m.
www.penzionstrachan.sk

SNOWPARK Łuczywna

Ośrodek narciarski z widokiem na tatrzański krajobraz, czterema wyciągami i trasami o różnym stopniu trudności.
www.snowpark.sk

BachledaSKI, Zdziar

Narciarstwo rekreacyjne w malowniczej scenerii Zdziaru.
www.skibachledova.sk



Park Wiewiórek, Szczyrbskie Jezioro

Park linowy oferujący ekstremalne doznania na trasie o długości 320 m z 25 przeszkodami zawieszonymi na wysokości 5 m.

www.vevericipark.sk

Spider Park, Tatrzańska Kotlina

Park linowy z widokiem na okoliczną przyrodę zapewnia ekstremalne przeżycia na trasie o długości 250 m zawieszonej na wysokości 6 m.

www.lanovypark.sk



Paralotniarstwo, Wysokie Tatry

Na terenie Tatrzańskiego Parku Narodowego wyznaczone cztery obszary czasowo dostępne dla paralotniarzy.

<http://www.vysoke-tatry.travel/informacie/leto/paragliding/>



Park rowerowy Bachledova, Zdziar

Trzy trasy o różnym stopniu trudności, 130 km oznaczonych tras górskich dla amatorów i doświadczonych rowerzystów

www.sunbachledova.sk



Górski tor skeletonowy Tatrabob, Tatrzańska Łomnica

Górski tor z punktem startowym na wysokości 850 m n.p.m., zjazdem o długości 482 m i 12 zakrętami.

www.tatrabob.com



Gokarty Tatry, Svit

Ekscytująca jazda gokartem na trasie o długości 230 m.

www.motokarytatry.sk



Gokarty górskie, Wysokie Tatry

Bezpieczna i ekscytująca wycieczka w krajobrazie tatrzańskim, z niezapomnianymi przeżyciami.

www.vt.sk/aktivity/leto/mountain-kary/

Skoki na bungee, Szczyrbskie Jezioro

Skok na gumowej linie na głębokość 70 m ze skoczni K-120.

www.bungee.sk



Tatrzańska Przygoda, Wysokie Tatry

Zestaw wspaniałych wycieczek z programem edukacyjno-rozrywkowym przeznaczonym przede wszystkim dla najmłodszych. Ich celem jest zabawa, z jednoczesną prezentacją najpiękniejszych i najciekawszych zakątków Tatr oraz ich zwierzęcych mieszkańców, a także przybliżenie niektórych tatrzańskich tajemnic.
<http://www.vt.sk/aktivity/leto/tatranska-divocina-zazitkov/>



Tradycyjne imprezy

Międzynarodowy Zlot Młodzieży na Rysach, Poprad

Tradycyjna wyprawa na Rysy z licznymi imprezami towarzyszącymi, **sierpień**

Popradzka Wiosna Muzyczna Festiwal muzyki poważnej, **kwiecień/maj**

Made in Slovakia, Poprad

Festiwal popularyzujących wyjątkowe i charakterystyczne dla Słowacji produkty, **lipiec/sierpień**

Quadtrophy, Łuczywna Zawody wytrzymałościowe na quadach, **styczeń/luty**

Tatra Music Fest, Wysokie Tatry

Wielogatunkowy festiwal muzyczny, **lato**

Międzynarodowy festiwal lalek w strojach ludowych, Tatrzeńska Łomnica, Svit,

Wysokie Tatry Unikatowy przegląd słowackich strojów ludowych, **czerwiec**



KIEŻMARK

Olśniewające królewskie miasto

Jego średniowieczny urok, królewskie przywileje i strategiczne położenie w historycznym centrum Spiszu trzynastą razy stały się przyczyną wojennych zatargów. Przez sto lat Kieżmark walczył z Lewoczą o prawo składu, 250 lat z własnym

zamkiem. Dziś króluje dostojnie u podnóża Pienin z wdziękiem pięknej damy, która przyciąga zarówno bogactwem licznych zabytków, jak i pięknem przyrody.

Historia miasta rozpoczyna się w XIII wieku w miejscu zasiedlanym już od paleolitu. Kieżmark powstał z połączenia trzech osad – słowackiej wioski rybackiej, osady strażników granicznych i osady niemieckich kolonizatorów. Od 1380 roku cieszył się statusem wolnego miasta królewskiego, z którym wiązało się wiele przywilejów gospodarczych i politycznych. Dogodne położenie w pobliżu szlaków handlowych między Orientem i Europą Północną przyspieszyło jego

gospodarczy rozwój. W okresie od XV do XIX wieku w Kieżmarku działało 40 cechów rzemieślniczych zrzeszających europejskiej sławy farbiarzy, stolarzy, tkaczy, iglarzy i złotników. Pamiątką po złotym wieku miasta jest historyczne centrum posiadające status miejskiego rezerwatu zabytków. Geograficzna bliskość parków narodowych w Pieninach i Tatrach czynią z Kieżmarku popularną bazę wypadową dla turystów, rowerzystów i miłośników sportów zimowych.





Co warto zobaczyć?

Miejski rezerwat zabytków

GPS N 20°43'02.34" E 49°13'52.00"

W tym podtatrzzańskim mieście znajduje się jeden z najczęściej odwiedzanych kompleksów zabytków historyczno-kulturowych. Od 1950 roku 256 z nich tworzy miejski rezerwat zabytków. Należy



do nich budynek ratusza na rynku (Hlavné námestie), renesansowy zamek, Bazylika św. Krzyża, najstarsza renesansowa dzwonnica na Spiszu z 1568 roku, ewangelicki kościół artykularny z 1717 roku oraz liceum ewangelickie z cenną biblioteką historyczną, w której znajduje się ponad 150 tysięcy woluminów.



oraz cenna kolekcja map i rękopisów. Do najcenniejszych eksponatów należą oryginały dzieł Erazma z Rotterdamu, Martina Lutra, Filipa Melanchtona, rękopiśmienna kronika miasta Kolonia z 1437 roku, księga weselna miasta Augsburg z 1581 roku czy rękopiśmienna historia miasta Schwäbisch Hall z 1490 roku. W bibliotece spędzały czas postaci słowackiej kultury, jak choćby Karol Kuzmány, Pavol Jozef Šafárik czy Pavol Országh Hviezdoslav.

Biblioteka licealna

GPS N 49°13'32.99" E 20°42'76.74"

Największa zabytkowa biblioteka szkolna w Europie Środkowej znajduje się w budynku liceum ewangelickiego przy ulicy Hviezdoslavovej 18. Jej zbiory obejmują 150 tysięcy woluminów, wśród których znajduje się 55 pierwodruków, 1520 tytułów gazet i czasopism z okresu XVII-XX wieku, 600 grafik, 600 partytur





kadłub łodzi. We wnętrzu na suficie znajduje się obraz przedstawiający dwunastu apostołów i czterech ewangelistów. Cennym zabytkiem są również kościelne organy z drewnianymi piszczałkami. Od 2008 roku kościół figuruje na Liście Światowego Dziedzictwa UNESCO.

Ewangelicki kościół artykularny Trójcy Świętej (UNESCO)

GPS N 49°08'00" E 20°25'42"

Ta wyjątkowa świątynia z cisu i świerku czerwonego została zbudowana bez użycia ani jednego gwoźdźa w 1717 roku. Powstała on w ramach specjalnego pozwolenia – artykułu kodeksu zatwierdzonego przez sejm w Sopronie w 1681 roku. Budowa została sfinansowana przez protestantów z całej Europy Północnej, a w pracach brali ponoć udział szwedzcy marynarze. Podobno właśnie dlatego bryła świątyni przypomina odwrócony



Zamek w Kieżmarku

GPS N 49°13'98" E 20°43'33"

Zamek w Kieżmarku to jedyny w pełni zachowany zamek na Spiszu. Jest to tzw. zamek miejski – został zbudowany bezpośrednio na terenie miasta w celach obron-

nych. Pierwsze wzmianki na jego temat pochodzą z 1463 roku. Znajduje się pod wzgórzem zamkowym we wschodniej części miasta. Obecnie jest on otwarty dla turystów jako muzeum, w którym można obejrzeć wystawy poświęcone historii



miasta i okolic. Wystawa zabytkowych pojazdów i sprzętu strażackiego prezentuje unikatowe motocykle i samochody, jak np. Škoda 154 z 1929 roku, jedyne tego rodzaju auto w Europie, czy Praga Alpha Phaeton, samochód, którym poruszał się Tomasz Bała, szukając miejsca pod nową fabrykę, powstałą później w miejscowości Svit. W ramach wycieczki po zamku zwiedza się także kaplicę, komorę głodową i wieżę widokową.

www.kezmarok.com





Czarna Dama z Kieżmarku

Za panowania Thökölych zamek w Kieżmarku był okazałą reprezentacyjną siedzibą rodu, z przestronnymi salami zdobionymi freskami. Pewnego dnia za głowę właściciela wyznaczono nagrodę, musiał więc uciekać z zamku i żyć na wygnaniu, strzegąc się wojsk cesarskich. Jego żona Helena (węg. Ilona) zamierzała schronić się w dalekim Siedmiogrodzie. Opuszczając zamek, ukryła w nim swoje klejnoty, tajemnicę powierzając klucznicze imieniem Truda. Miała ona powiedzieć panu, gdyby tylko zjawił się na zamku, by zajął pod siódmy kafel. Truda przysięgła na krzyż, że

będzie milczeć jak grób, ale tajemnica ją kusila. Znalazła i ukradła skarb. Gdy Thököly pewnego dnia naprawdę zjawił się na zamku, przekazała mu wskazówkę od jego żony, ale ku jego wielkiemu zdziwieniu skrytka była już opróżniona. Wyjeżdżając z zamku Thököly przeklął Trudę, którą następnego dnia znaleziono martwą w jej łóżku. Od tamtej pory ponoć błąka się po korytarzach zamku i dzwoni kluczami. Powiada się, że pewien śmiałek zdobył się kiedyś na odwagę, by ją śledzić, i znalazł skrzynię ze skarbem. Na znak wdzięczności zbudował w tym miejscu kapliczkę, która stoi tam do dziś.



Legenda o o zamurowanej damie

Z zamkiem w Kieżmarku związana jest tragiczna historia jego właścicielki, polskiej szlachcianki Beaty Łaskiej z Kościeleckich. W 1565 roku razem z grupą mieszkańców uczestniczyła w pierwszej znanej wyprawie w Tatry Wysokie, nad Zielony Staw. Po powrocie mąż za karę zamurował ją w wieży zamkowej, gdzie przebywała przez całe sześć lat. W wieży były jedynie dwa okienka – jedno do podawania posiłków i drugie, przez które widziała Tatry, powód jej uwięzienia. Beatę Łaską uwolnił dopiero nowy właściciel, który zamek wygrał w karty. Dla nieszczęśliwej szlachcianki było już jednak za późno i wkrótce zmarła w Koszycach.



Bazylika św. Krzyża z renesansową dzwonnica

GPS N 49°13'75.15" E 20°42'98.71"

Jest to jeden z najpiękniejszych i najciekawszych kościołów na Spiszu, a zarazem jedna z dwóch bazylik niemariackich na Słowacji. Świątynia z siedmioma kolumnami symbolizowała rajski ogród z siedmioma drzewami cnót, a krzyż, który pierwotnie znajdował się na środku świątyni, symbolizował drzewo życia – Chrystusa. Do najcenniejszych zabytków należy rzeźba Ukrzyżowanego, znajdująca się w ołtarzu głównym, i renesansowe

stalle z 1518 roku, znajdujące się pod chórem, w których zasiadali członkowie rady miejskiej wraz z wójtem. W pobliżu kościoła znajduje się dzwonnica na planie kwadratu z 1591 roku, uznawana za najpiękniejszą renesansową dzwonnice na Słowacji. Zwieńczona jest ona attyką z herbami Habsburgów, Węgier i miasta Kieżmark. Podobne dzwonnice można podziwiać w miejscowościach Strážky, Biela Spiska, Wierzbów, Spiska Sobota i Poprad.

Nowy kościół ewangelicki

GPS N 49°13'31" E 20°42'86.02"

Kościół ewangelicki w Kieżmarku zbudował w latach 1879-1892 Viktor Lazary na podstawie podarowanych projektów wiedeńskiego architekta, Theofila von Hansena. Pierwotnie miał zostać zbudowany na terenie Orientu. W 1909 roku do kościoła dobudowano mauzoleum Imre Thököly'ego (1657-1705), dowódcy antycysemickim powstaniem szlachty węgierskiej i walczącej w obronie wolności religijnej, mieszkańca Kieżmarku i właściciela zamku.



charakter rolniczo-rzemieślniczy, z dużym udziałem chowu bydła i owiec. W 1535 roku zyskało prawo do organizowania jarmarku. Cechy rzemieślnicze istniały tu od XV wieku. Najlepiej powodziło się garbarzom, kowalom i tkaczom. Wyrabiane tu oryginalne lniane płótna z nadrukiem były sprzedawane na terenie całych Węgier, na Bałkanach i w Turcji. O rozwoju gospodarczym miasta w tamtym okresie świadczą ważne obiekty architektoniczne: kościół św. Antoniego Pustelnika z XIII wieku, ratusz, plebania i dzwonnica z XVI wieku, kolumna mariacka z początku XVIII wieku i liczne kamienice. Przez miasto przebiega ścieżka historyczna z 20 przystankami przy najważniejszych zabytkach, wyposażona w tablice informacyjne i mapę rysunkową.



Muzeum Mieszczańskiej Kultury Mieszkalnej

GPS N 49°08'15" E 20°25'54"

Na rynku w Kieżmarku, pod numerem 55, znajduje się interesująca wystawa poświęcona mieszczańskiej kulturze mieszkalnej na Spiszu. Obejmuje ona wyjątkowy zbiór eksponatów artystyczno-rzemieślniczych oraz urządzeń domowych z XVII-XIX wieku. Zwiedzający mogą zobaczyć na własne oczy, jak wyglądała dawna kuchnia, jadalnia, salony i sypialnia bogatych mieszczan spiskich.

Pomysły na wycieczkę

Spiska Biała

GPS N 49°11'09" E 20°27'24"

Średniowieczne miasteczko po raz pierwszy wymienione zostało w akcie darowizny węgierskiego króla Beli IV z 1263 roku. Jego powstanie wiąże się z przybyciem na Spisz niemieckich osadników. Miasto od początku miało





Kasztel Strážky

GPS N 49°10'19" E 20°27'15"

Perła słowackiej architektury renesansowej z zadbanym parkiem angielskim znajduje się w Spiskiej Białej. Kasztel uważa się za miejsce narodzin wybitnego europejskiego malarza, Ladislava Medňanský'ego. Od 1972 roku obiektem zarządza Słowacka Galeria Narodowa (Slovenská národná galéria). We wnętrzu zwiedzający mogą obejrzeć ekspozycję historycznych mebli i wyposażenia, wystawę „Ladislav Medňanský i Strážky”, kolekcję portretów z okresu XVII-XIX wieku i historyczną bibliotekę.



Muzeum J. M. Petzvala, Spišská Belá

GPS N 49°11'23" E 20°27'15"

Wyjątkowa wystawa prezentująca dzieje fotografii i kinematografii na tle życia i dzieła profesora Josefa Maximiliana Petzvala – matematyka, fizyka, współtwórcy nowoczesnej optyki geometrycznej i fotografii – znajduje się w późnorenesansowym budynku szkoły w Spiskiej Białej. Ekspozycja obejmuje ponad 600 eksponatów z dziedziny optyki fotograficznej oraz dokumentację wynalazków Petzvala, do których należy m.in. obiektyw.



Renesansowa dzwonnica – Strážky

GPS N 49°10'21.36" E 20°27'12.24"

Renesansowa dzwonnica z przełomu XVI i XVII wieku znajduje się tuż obok kościoła św. Anny w Spiskiej Białej. Autorem projektu jest Ulrich Meterer. Murowana wieża na planie kwadratu z częściowo zachowanym zdobieniem w stylu odwróconego sgraffita została wykonana przez rzemieślnika o inicjałach H.B., które pojawiają w napisie umieszczonym na południowej stronie dzwonnicy: Soli Deo HB 1629 Gloria (nad trzema oknami i pasmem dekoracji). Wnętrze dzwonnicy można zwiedzić wchodząc po drewnianych schodach na poziom pierwszego piętra.



Pieniny

3749 hektarów malowniczej scenerii rozciąga się w północnej części Słowacji wzdłuż granicy państwowej z Polską, na brzegu spienionych wód Dunajca. Obszar Pienin został w 1967 roku ustanowiony parkiem narodowym. Oprócz cennego poszycia leśnego oraz chronionej fauny i flory jego naturalnym atutem jest przełom Dunajca w pięknym kanionie. Teren parku jest łatwo dostępny, a zwiedzanie nie wymaga specjalnego przygotowania – jego piękno można podziwiać na licznych szlakach turystycznych, ścieżkach rowerowych lub podczas spływu kajakiem bądź tratwą po Dunajcu.

Pieniński Park Narodowy

W odróżnieniu od sąsiednich Tatr Pieniny nie mogą poszczycić się potężnymi szczytami, ale sceneria, którą prezentują przed oczami turystów, z pewnością nie ustępuje im pod względem piękna i dramatyzmu. Jednym z najbardziej romantycznych i popularnych zakątków Pienin jest Przełom Dunajca – niezwykła cieśnina, gdzie wędrująca w stronę Bałtyku rzeka wchłania w siebie wody Leśnickiego Poto-



ku, a kilka kilometrów dalej wzmacnia się zasobami swojego największego dopływu – rzeki Poprad. 360 hektarów tego terenu stanowi najmniejszy słowacki rezerwat przyrody z cennymi gatunkami fauny i flory. Z roślin natrafić można tutaj na gęsiówkę pienińską, chryzantemę Zawadzkiego, pszonaka czy mniszka pienińskiego. Faunę natomiast reprezentują takie charakterystyczne gatunki jak ryjówka

górska, nagórnik zwyczajny czy pomurnik. Przełom Dunajca jest też domem bociana czarnego, orlika krzykliwego i puchacza zwyczajnego. Gatunki wodne reprezentuje pstrąg potokowy, lipień pospolity i populacja wydry europejskiej.

Skały Haligowskie

GPS N 49°38'10.03" E 20°45'39.07"

Pieniński Park Narodowy skrywa kilka skarbów, które można podziwiać wyłącznie z oddali. Jednym z nich jest właśnie rezerwat na terenie gminy Haligovce. Masyw krasowych skał wapiennych poprzercinany pięcioma żlebami można podziwiać z wybranych szlaków turystycznych. Ze względu na izolację od tatrzańskiej przyrody znalazły tu swoje miejsce liczne endemiczne gatunki roślin. Poszycie leśne tworzą buczyny, reliktowe sosny, świerk, modrzew i jodła. Na wyso-



kości 750 m n.p.m. znajduje się typowa jaskinia krasowa – Aksamitka, w 1976 roku objęta ochroną, a później uznana za narodowy zabytek przyrody. Obecnie niedostępna dla zwiedzających.



Czerwony Klasztor

GPS N 49°39'13.05" E 20°39'93.05"

Jest to kulturalne centrum i pulsujące serce Pienin. Swoją nazwę zawdzięcza klasztorowi kartuzów o charakterystycznym czerwonym dachu. Według źródeł historycznych budowa klasztoru rozpoczęła się – po tym, jak zgodę wydał król Karol Robert – prawdopodobnie w roku 1320. Później jego historia związana była z zakonami eremickimi kartuzów i kamedułów. Po licznych przebudowach klasztor zachował z zewnątrz swój gotycki charakter, natomiast zdobienia ścian i sklepienia wpisują go w estetykę barokową. W pomieszczeniach klasztoru znajduje się kilka ekspozycji muzealnych. Można tu obejrzeć zielnik słynnego



brata Cypriana z 283 gatunkami roślin z terenu Pienin i Tatr Bielskich oraz opisami w języku greckim, łacińskim, polskim i niemieckim, kolekcję szafek lekarskich z początku XVIII wieku, wagi lekarskie wyprodukowane w XVII wieku w Amsterdamie i egzemplarz pierwszego słowac-

kiego kompendium farmaceutycznego (Bratislavská Torkošova lekárenská taxa) z roku 1745. Częścią muzeum prezentującego historię klasztoru jest również częściowo odrestaurowany kościół św. Antoniego Pustelnika oraz cenne dzieła sztuki i zabytki z Czerwonego Klasztoru i północnego Spiszu. Współcześnie klasztor harmonijnie wpisuje się w codzienne życie tutejszej wioski.



Osturnia

GPS N 49°20'04" E 20°14'02"

W sercu Pienin znajduje się jeden z największych słowackich skansenów architektury ludowej – wieś Osturnia, zwana czasami „żywym skansenem”. Pierwotnie mieszkali tu rusińscy pastarze. Wieś, ciągnąca się przez prawie 9,5 km, jest zespołem tradycyjnych domów zrębowych z ornamentami na belkach narożnych i okiennicach. Gospodarstwa z zamkniętymi kwadratowymi podwórzami są ułożone w systemie łańcuchowym. Dominującym obiektem architektonicznym jest cerkiew greckokatolicka z 1796 roku (Kościół św. Michała Archanioła),

stojąca na pagórku za wiejskim potokiem. W Osturni czas płynie o wiele wolniej – można tu odpocząć na łonie dziewiczej przyrody, zbierając pełnymi garściami grzyby, maliny, borówki i inne leśne płody.





Sport i wypoczynek

z układem pokarmowym. Bezpośrednia bliskość uroczych plenerów Pienińskiego Parku Narodowego stwarza znakomite warunki do uprawiania sportu i turystyki. Największą popularnością cieszą się rafting i zorbing.

www.smerdzonka.eu

Uzdrowisko Czerwony Klasztor

O budowie uzdrowiska w Czerwonym Klasztorze zdecydowało odkrycie źródła leczniczej wody mineralnej o wysokiej zawartości siarkowodoru, której nazwa (smerdzonka) pochodzi od charakterystycznego zapachu. Taki skład wody zalecany jest przede wszystkim w leczeniu schorzeń dermatologicznych, układu ruchu, neurologicznych oraz problemów



Thermal Park Vrbov

Otwarte przez cały rok kąpielisko z dziesięcioma basenami termalnymi, z których cztery przeznaczone są dla dzieci. Temperatura wody waha się w granicach od 26°C do 38°C. Termalne wody mineralne



wpływają korzystnie na narządy ruchu, układ nerwowy, oddechowy i sercowo-naczyniowy. Bezpośrednio na terenie ośrodka istnieje możliwość zakwaterowania w bungalowach i apartamentach. Goście mogą korzystać z restauracji i oferty masażu tajskich. Zapaleni wędkarze docenią możliwość zakupu jednodniowego lub tygodniowego pozwolenia na

połów w pobliskim stawie rybnym.
www.termalneKupalisko.com



saun, jacuzzi, kącik witaminowy i bogatą ofertę masaży na zamówienie. Centrum zaprasza do siebie także gości spoza hotelu.

www.hotelhviezdoslav.sk



Hotel Hviezdoslav**, Kieżmark**

Ten niezwykle hotel mieszczący się w budynku z XVII wieku znajduje się średnio-wiecznym Kieżmarku Właściciele nazwali go na cześć jednego z najśłynniejszych słowackich poetów, Pavla Orszagha Hviezdoslava, który wynajmował tu stancję w czasie pięcioletnich studiów języka niemieckiego i napisał tu swój pierwszy tomik poetycki. Na pamiątkę poety powstała w tym miejscu hotelowa restauracja Poezja i ekskluzywna Kawiarnia Literacka z międzynarodową biblioteczką. Hotelowe centrum spa obejmuje kilka

Skicomp Fakľovka, Litmanova

Pięć sztucznie ośnieżanych tras zjazdowych o różnym stopniu trudności, 12 km tras biegowych, trzy wyciągi w sercu Pienin.

www.skilitmanova.sk

Ski Štart, Kieżmark

Ośrodek narciarski na obrzeżach miasta przy hotelu Štart, z dwoma sztucznie ośnieżanymi stokami i wieloma atrakcjami.

www.hotelstart.sk

Dunajec

Idealne warunki do pływania łódką, kajakiem lub tratwą.

www.rafting-pieniny.sk

www.canoeraft-dunajec.sk

Ranczo „Čajka“, Kieżmark

Gospodarstwo agroturystyczne z noclegiem, własnym stadem koni i licznymi zwierzętami.

www.ranc-cajka.sk

Tradycyjne imprezy

Festiwal Europejskiego Rzemiosła Ludowego, Kieżmark

Międzynarodowy festiwal rzemiosła z bogatym programem towarzyszącym, **drugi weekend lipca**

Zamagurski Festiwal Folklorystyczny, Pieniny

Coroczny festiwal śpiewu, muzyki i tańca w amfiteatrze na łonie przyrody u podnóża Trzech Koron, **czerwiec**

Spiski Jarmark Ziemniaczany, Spiska Biela

Tradycyjny pokaz i degustacja najpiękniejszych i najsmaczniejszych potraw z ziemniaków, **wrzesień**

Belltown Fest, Spiska Biela

Festiwal muzyczny dla młodych i rozpoczynających karierę zespołów, **lipiec/sierpień**

Tradycyjne góralskie świniobicie, Czerwony Klasztor

Tradycyjne świniobicie na klasztorным dziedzińcu, **grudzień**

Otwarcie Dunajca Początek sezonu flisackiego i święcenie tratw, **kwiecień**





STARA LUBOWLA

Gdzie czas płynie innym rytmem

Średniowieczny zamek z ekspozycją muzealną, skansenem i średniowiecznym obozem rycerskim na podzamczu, malowniczy rynek z mieszczkańskimi kamienicami, zarys Tatr Bielskich na horyzoncie oraz szereg możliwości aktywnego wypoczynku i okazji do regeneracji sił. Stara Lubowla wniesie do twojego rozgorączkowanego życia powiew spokoju.

Urok i strategiczne położenie tego średniowiecznego miasta i jego okolic intensywnie interesowały już rzymskiego cesarza, Marka Aureliusza, który zamierzał przesunąć tu granice imperium. Pierwsza oficjalna wzmianka na temat Lubowli pochodzi z 1292 roku. Od 1364 roku ma już ono status wolnego miasta królewskiego. W XV wieku znajdowało się w granicach administracyjnych Królestwa Polskiego.



Mieszkała tu polska szlachta i urzędnicy, dzięki czemu Lubowla rozwijała się, stając się z czasem kulturalnym centrum regionu. Wspomnienie tej epoki zamknięte jest do dziś w historycznym centrum miasta, opartym na planie prostokąta i otoczonym przez kamienice w stylu renesansowym, przebudowane później częściowo w stylu barokowym i klasycystycznym. Po 1772 roku, gdy miasto ponownie stało się częścią Węgier, polska szlachta i inteligencja stopniowo opuszczała Starą

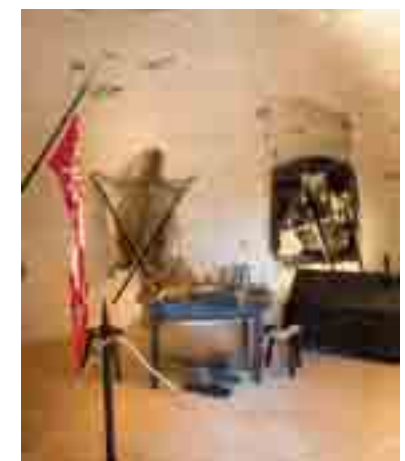
Lubowlę, której znaczenie zaczęło ograniczać się do najbliższych okolic. Do dziś miasto zachowało malowniczy urok prowincjonalnego miasteczka położonego w niezwyklej scenerii przyrody. Przyjezdni mogą początkowo odnieść wrażenie, że jest tutaj dość sennie. Nic podobnego! Stara Lubowla oferuje mnóstwo możliwości aktywnego wypoczynku i sportu. Z wizyty zadowoleni będą również miłośnicy zabytków. Jedną z największych atrakcji jest z pewnością Zamek Lubowski, jeden z najlepiej zachowanych zamków średniowiecznych na Słowacji, z unikatowymi zbiorami muzealnymi i skansenem w podgrodziu, a także pobliskie uroczysko miasteczko Hniezdne z Parkiem Nestville. Turystów przyciąga ponadto możliwość jazdy na nartach w Górach Lubowskich czy wizyty w uzdrowisku w Wyżnych Rużbachach, gdzie można skorzystać z bogatej oferty zabiegów leczniczych i relaksacyjnych oraz basenu termalnego albo zwiedzić galerię rzeźb trawertynowych pod gołym niebem.





Z tego okresu pochodzi okrągła wieża i gotycki pałac, znajdujący się na najwyższym punkcie wzgórza, z którym wspólnie tworzy gotycką część zamku. Dzisiejszy wygląd zamku jest połączeniem kilku stylów architektonicznych. Na osobną uwagę zasługuje renesansowy pałac, który od 1772 roku był ruiną. Pierwotny wygląd został mu przywrócony po 260 latach. Obecnie w jego wnętrzu obejrzeć można wystawę poświęconą lokalnej tradycji browarniczej i likierniczej.

www.hradlubovna.sk



Co warto zobaczyć?

Zamek Lubowelski
GPS N 49°31'53.59" E 20°69'96.36"
Zamek graniczny z przełomu XIII i XIV miał za zadanie chronić szlaki handlowe łączące Węgry z Polską. Budowę twierdzy granicznej zlecił węgierski król, Andrzej III.





Głaz w okolicy Hajtovki

Legenda głosi, że gdy książę Lubowelski dotarł ze swoimi synami na szczyt 548-metrowego wzgórza, był tak oczarowany pięknem okolic – widokiem Popradu i Gór Lubowelskich – że postanowił zbudować w tym miejscu swoją siedzibę. Aby to osiągnąć, zaprzedał duszę diabłu... Według legendy mury, które w ciągu dnia postawili budowniczcy, w nocy były przez kogoś niszczone. Lubowelski uznał, że to sprawka złych sił. Wyruszył do jaskini, gdzie mieszkał demon, który obiecał, że pozwoli dokończyć budowę zamku w zamian za jego duszę. Gdy książę zdał sobie sprawę, czego się dopuścił,

poprosił o pomoc miejscowych zakonników, którzy ugościli go w klasztorze i siłą modlitw mieli zdjąć z niego brzmie obietnicy. Wściekły demon z zemsty postanowił zrzucić głaz na zamek. Gdy książę o tym usłyszał, zaczął się modlić jeszcze żarliwiej, uderzając przy tym w dzwon, i w ten sposób pozbawił diabła siły. Do dziś ponoć demon straszy w podgrodziu pod postacią silnego wiatru północnego. Mieszkańcy walczą z nim tak jak książę, który zaprzedał duszę diabłu – szczerą modlitwą... Legenda ta wprawdzie nigdy nie została potwierdzona, ale faktem jest, że do dziś w okolicy wsi Hajtovka można podziwiać wielki głaz nad brzegiem Popradu...

Skansen Lubowelski

GPS N 49°31'51.56" E 20°69'92.06"

Wystawa etnograficzna składająca się z piętnastu zachowanych chat znajduje się w bezpośrednim pobliżu Zamku Lubowelskiego. Skansen to niezwykła prezentacja różnorodnego życia podzamcza. Dominującym obiektem jest greckokatolicka cerkiew z Matysovej z 1833 roku. Oprócz cennego ikonostasu uwagę zwiedzających przyciąga tajemniczy przedmiot wiszący pod stropem w nawie głównej,



przez długi czas uważany za magiczny. Legenda głosi, że został wykonany w czasie epidemii cholery, około 1633 roku, na podstawie wizji sennej. To symboliczne wyobrażenie Bożego Tronu – Rydwanu Jahwe, którego forma ewokuje biblijne realizacje tego motywu. Oprócz kościoła w skansenie można zwiedzić różne rodzaje domostw, spichlerz, gospodarstwo rolne, warsztat stolarski, kuźnię czy młyn z wystawą prezentującą tradycyjne metody przetwarzania ziarna.

www.muzeumsl.sk





Średniowieczny obóz wojskowy

Znajduje się u podnóża Zamku Lubowelskiego, w podgrodziu. Czas zatrzymał się tutaj w XVI wieku, życie toczy się wedle rycerskich zasad i wojskowego rygoru. Można się tu nauczyć sprawnego władania łukiem i kuszą, trenować jazdę konną na wierzchowcach szlacheckiej krwi czy spróbować sił w zawodzie sokolnika, a przy tym posilić się strawą ze średniowiecznego jadłospisu w średniowiecznej karczmie.



Dom Lubowelskiego Mieszczanina

GPS N 49°18'08" E 20°41'28"

To wyjątkowe żywe muzeum znajduje się pod adresem Námestie sv. Mikuláša 21, w centrum Starej Lubowli. Wystawa prezentuje warunki życia bogatszej klasy średniej w XIX wieku. Wewnątrz znajduje się ciemna kuchnia, pracownia papiernicza, warsztaty druków na płótnie i mennica, gdzie można wybić sobie monetę – Lubowelski Złoty (Lubovniansky zlatý), wykorzystywany jako środek płatniczy w średniowiecznym obozie pod zamkiem.



Pomysły na wycieczkę



Zamek Pławiec

GPS N 49°15'19.28" E 20°50'51.82"

Ruiny średniowiecznego zamku granicznego z XIII wieku znajdują się we wsi o tej samej nazwie. Według dokumentu z 1644 roku zamek składał się z potężnej wieży mieszkalnej, do której później dobudowano pałac z reprezentacyjnym skrzydłem, dworem, kuchnią, kaplicą, dwoma basztami i dziedzińcem. Do dnia dzisiejszego zachowały się szczątki muru z okrągłą i półokrągłą basztą po przeciwnej stronie.



Kościół Wniebowzięcia Najświętszej Maryi Panny

GPS: N 49°15'27.80" E 20°32'05.35"

Rzymskokatolicki kościół z XIII wieku znajduje się we wsi Podoliniec. Pierwotnie gotycka świątynia została później przebudowana kolejno w stylu renesansowym i barokowym. Szczególną wartość artystyczną mają średniowieczne freski na ścianach powstałe w latach 1360-1430. Ułożone są w trzech rzędach i podzielone na poszczególne obrazy.

Klasztor Pijarów w Podolińcu

GPS N 49°25'88.03" E 20°53'72.02"

Piętrowy budynek z czterema wieżami i dwuwieżowym kościołem został zbudowany w stylu wczesnobarokowym w latach 1642-1648. Mieściło się tutaj jedno z najlepszych w Europie Środkowej kolegiów pijarskich, które ukończyło ponad 50 tysięcy młodych szlachciców z Polski, Węgier i Niemiec. Ze względu na wysoki poziom nauczania miejsce to zwano spiskim Oxfordem lub Atenami nad Popradem. W 1941 roku pijarzy przekazali klasztor redemptorystom. W 1950 roku w ramach tzw. Barbarzyńskiej Nocy, której celem była likwidacja zakonów na Słowacji, w klasztorze zostało urządzone więzienie o zaostrozonym rygorze, strzeżone przez uzbrojone oddziały z psami.



Krater i rzeźby trawertynowe Wyżnych Rużbachach

GPS N 49°30'57.03" E 20°56'04"

W pobliżu uzdrowiska w Wyżnych Rużbachach znajdują się dwa szczególnie interesujące obiekty. Pierwszy z nich to naturalne jeziorko trawertynowe o nazwie Krater, z wodą termalną. Jej źródło

znajduje się w odległych Tatrach Bielskich, skąd dociera pod ziemią przez Magurę Spiską i wypływa w tzw. rużbackim oknie tektonicznym. Ze względu na swoje rozmiary (średnica 20 m i głębokość 3 m) jest to największe tego rodzaju oczko wodne na Słowacji. W pobliżu Krateru znajduje się trawertynowy uskók, w którym od 1964 roku odbywają się regularnie międzynarodowe sympozja rzeźbiarskie. Ich efektem jest galeria interesujących totemów w naturalnej scenerii, które zdają się wyrastać bezpośrednio z ziemi.





Nestville Park Hniezdne

GPS N 49°18'12" E 20°37'51"

Rzut kamieniem od Starej Lubowli, znajduje się, odwrócone przodem ku Tatrom Bielskim, dawne najmniejsze miasto królewskie na Węgrzech – Hniezdne. Od niepamiętnych czasów znane było jako centrum rzemiosła. Swoje usługi oferowali tu browarnicy, krawcy, szewcy i kowale. Ich pracę i sposób życia prezentuje wysta-

wa w miejscowym skansenie znajdującym się na obszarze Nestville Park, będącym zarazem najstarszą gorzelnią na Słowacji. Na terenie ośrodka znajduje się Sala Rzeźbiarska, w której można podziwiać największą w Europie drewnianą rzeźbę.
www.nestvillepark.sk

Góra Zvir

GPS N 49°39'19.35" E 20°63'35.34"

Greckokatolickie maryjne sanktuarium pielgrzymkowe znajduje się we wsi Litmanowa. Podobno właśnie tutaj Maryja objawiła się dwóm dziewczynkom w zrębowej chacie, która do dziś stoi na polanie otoczonej lasem. Na górze można się pomodlić w kapliczce Niepokalanego Poczęcia Najświętszej Maryi Panny.



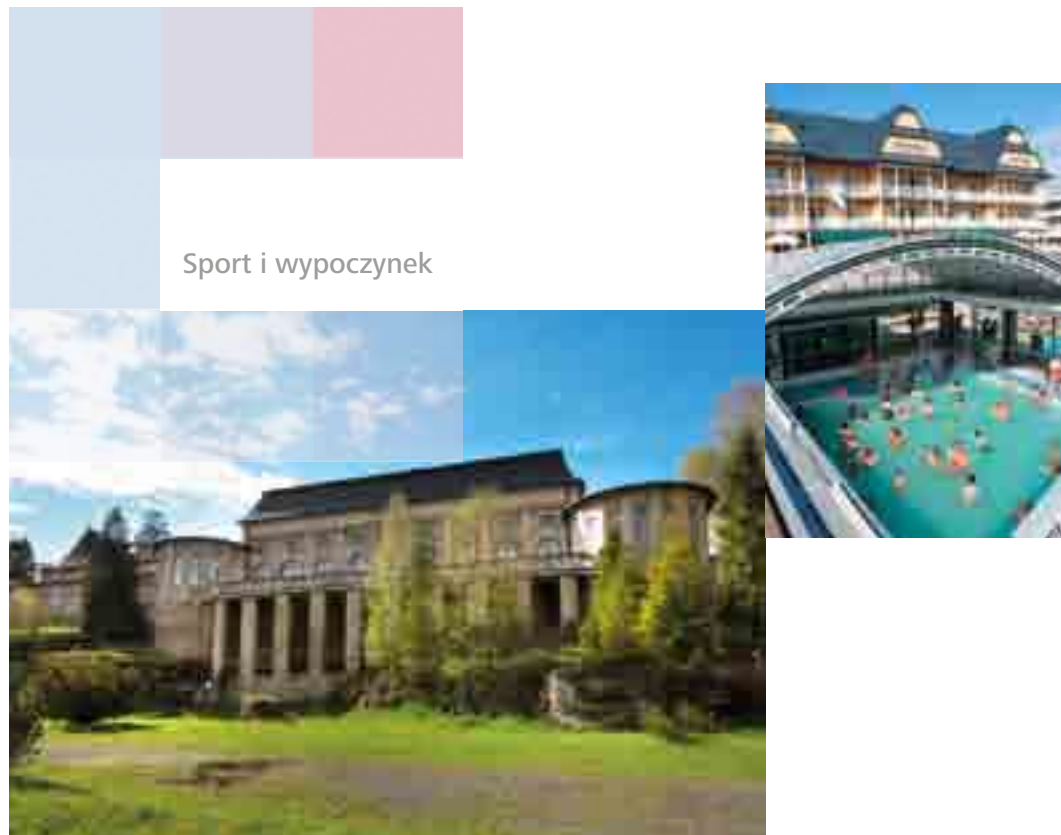
Uzdrowisko Wyżne Ružbachy

Jeśli na Słowacji istnieje uzdrowisko, które dzięki wyjątkowej kombinacji źródeł termalnych i leczniczych, wszechobecnej historii i tradycyjnej architekturze, gustownie uzupełnionej nowoczesnymi obiektami, jest w stanie pobudzić wszystkie zmysły, to znajduje się ono właśnie w Wyżnych Ružbachach. Dzięki jedynej w swoim rodzaju mieszance składni-

ków miejsce to idealnie sprzyja leczeniu chorób nowotworowych i psychicznych, chorób układu krwionośnego, pokarmowego, nerek, dróg moczowych i schorzeń kobiecych. Nowoczesne hotele typu spa, z bogatą ofertą wypoczynkową, własnym basenem termalnym „Izabela”, czterema basenami zewnętrznymi i jednym krytym, czynią ten ośrodek znakomitym miejscem na relaks i regenerację sił.

www.ruzbachy.sk

Sport i wypoczynek





Skicomp Fakľovka, Litmanova

Pięć sztucznie ośnieżanych tras zjazdowych o różnym stopniu trudności, 12 km tras biegowych, trzy wyciągi w sercu Pienin.

www.skilitmanova.sk

Ski Park Ruźbachy

Ośrodek narciarski ze sztucznie ośnieżanymi trasami zjazdowymi o łącznej długości 4000 m oraz sztucznym oświetleniem.

www.skiparkruzbachy.sk

Ośrodek narciarski - Uzdrawisko Ľubovnianske kúpele

GPS: N 49°15'32.99" E 20°43'45.45"

Osiem kilometrów od miasta znajduje się sześć tras zjazdowych o różnym poziomie trudności, ze szkółką narciarską i możliwością noclegu.



Klub Jeździecki „Aurora”, Stara Ľubowľa

Szkoła jeździecka i kursy jazdy konnej zarówno dla początkujących, jak i zaawansowanych.

www.jkaurora.sk



Tradycyjne imprezy

Jarmark Rzemiosła Tradycyjnego, Stara Ľubowľa

Bogaty program kulturalny z pokazami sokolników, **czerwiec**

Noc Świątojańska, Stara Ľubowľa

Noc pełna gwiazd, balonów szczęścia i ogni świętojańskich, **czerwiec**

Święto Wiosny w Nestvill Park

Tradycyjny festiwal folklorystyczny pełen tańców i śpiewu, **maj**

Słowacki Turniej Psich Zaprzęgów

Zawody psów ras szlachejnych na terenie ośrodka narciarskiego Ski Park Ruźbachy, **lut**

Główna pielgrzymka na górę Zvir, Litmanova

Doroczna pielgrzymka na miejsce objawień maryjnych, **pierwsza niedziela sierpnia**





SABINOV

Miasto powstałe z miłości

Według legendy Sabinov powstał w miejscu, w którym zrodziła się miłość między wojewodą Stefanem i piękną Sabina, od której imienia pochodzi nazwa miasta.

Z legendą związana jest także rzeźba przedstawiająca córkę rycerza Tharczaya znajdująca się na głównym placu miasta.

Legenda głosi, iż pan na zamku szaryskim, wojewoda Stefan, w różnorakich się lubował rozrywkach. Nie był jednak szczęśliwy, bo serce jego nie zaznało prawdziwej miłości. Pewnego razu w czasie jednego ze swoich wojaży dotarł do zamku Kamienica. Należał on do rajcy Tarczay'ego, który znany był jako człowiek nieprzystępny. Jego nieufność względem mężczyzn nie była bezzasadna – miał on bowiem piękną córkę, Sabinę, której pilnował jak oka w głowie. Mało komu udało się ją zobaczyć. Sprytny wojewoda strażnikom Kamienicy przedstawił się imieniem swojego giermka, Gergelia. Został wpuszczony na zamek, gdzie miejscowy kasztelan przy wspólnej popijawie urodę młodej dzierlatki tak kusząco opisywał, że Stefan zapragnął zobaczyć ją na własne oczy. Udało mu się ten plan zrealizować i gdy młodzi ujrzeni się przy śniadaniu, natychmiast zapłonęli do siebie miłością i postanowili uciec z zamku. Rozwścieczony ojciec Sabiny odkrył ucieczkę i ruszył za nimi w pogoń. Gdy ich wreszcie dostrzegł, wystrzelił strzałę z łuku. Ale ręka opatrności lot strzały zakrzywiła i wojewodę Stefana ocaliła przed pewną śmiercią. Grot przeszył jego ramię dokładnie w momencie, gdy piękna Sabina padła w jego objęcia. Na pamiątkę ich wiecznej miłości wojewoda założył

w tym miejscu miasto, które do dziś nosi imię jego ślicznej małżonki. W rzeczywistości osada, która później zyskała status wolnego miasta królewskiego, powstała na brzegu rzeki Torysa na początku XIII wieku. Jej pierwszymi mieszkańcami byli chłopci, rzemiosło pojawiło się tu dopiero na początku XV wieku. Do rozwoju miasta przyczynił się jego udział w Pentapolitanie – związku pięciu miast wschodniej Słowacji, do którego należało razem z Koszycami, Preszowem, Bardejowem i Lewoczą. Od końca XVIII wieku miasto zaczęło stopniowo podupadać, przekształcając się w osadę rolniczą. Mimo to istnieje szereg powodów, dla których w czasie wizyty w kraju preszowskim nie można Sabinova pominąć. Niezapomniane wrażenia pozostawia wycieczka po okolicznych ruinach zamków, bądź wizyta w Narodowym Rezerwacie Przyrody „Čergovský minčol”.





Rzeźba Sabiny

Od czerwca 2014 roku główny plac Sabinova ozdabia stalowa rzeźba Sabiny, od której imienia pochodzi nazwa miasta. Rzeźba powstawała przez 19 miesięcy, z wykorzystaniem skomplikowanej techniki. Składa się z 1634 trójkątów. Jej autorem jest młody autor z Sabinova, Juraj Andraščík.

Oscar City

W 1965 roku historyczne centrum Sabinova zaroilo się od filmowców i aktorów, którzy kręcili tutaj film na podstawie opowiadania Ladislava Grossmana Sklep przy głównej ulicy (Obchod na korze). Reżyserzy, Jan Kadár i Elmar Klos, wybrali to miasto ze względu na autentyczność tutejszej architektury. Udało im się stworzyć film, który rok później jako pierwszy obraz słowacki zdobył nagrodę Amerykańskiej Akademii Filmowej – złotą statuetkę Oscara za najlepszy film nieanglojęzyczny. Sabinov do dziś pielęgnuje



tradycje filmowe. W pomieszczeniach byłego liceum pijarów, pełniącego dziś funkcję muzeum i centrum informacyjnego, znajduje się stała ekspozycja poświęcona zwycięstwu filmowi. W ramach projektu Oscar City miasto organizuje każdego roku przegląd filmów amatorskich i studyjnych.



Mury miejskie

GPS N 49°06'12" E 21°05'20"

W 1405 roku Sabinov zyskał status wolnego miasta królewskiego, co przyczyniło się do szybkiego rozwoju rzemiosła i handlu. W 1472 roku jego ranga wzrosła na tyle, że król Maciej przyznał mu kolejne przywileje i nakazał budowę murów obronnych, z których do dziś zachował się jeden rząd.

Co warto zobaczyć?

Kościół św. Jana Chrzciciela

GPS N 49°10'32.28" E 21°09'67.21"

Gotycka świątynia z przełomu XV i XVI wieku znajdująca się na Námestí slobody (Placu Wolności) to historycznie najważniejszy obiekt w centrum miasta. Po licznych rekonstrukcjach nosi ona na sobie ślady stylów gotyckiego, renesansowego i barokowego. W jej wnętrzu znajduje się replika barokowego ołtarza z pracowni Mistrza Pawła z Lewoczy, którego oryginał przechowuje Muzeum Narodowe w Budapeszcie. Częścią kościoła jest również renesansowa dzwonnica z 1657 roku. Architektoniczną panoramę historycznego centrum miasta uzupełniają cerkiew greckokatolicka i prawosławna oraz dwa kościoły ewangeliczne.



Muzeum Miejskie

Muzeum regionalne od 2012 roku zajmuje zrekonstruowane pomieszczenia średniowiecznej baszty, która przez wieki stanowiła część miejskiego systemu obronnego. Zbiory związane są przede wszystkim z Sabinovem i najbliższą okolicą. Wystawę etnograficzną z przedmiotami codziennego użytku oraz izbą mieszczańską uzupełnia kolekcja obrazów malarzy, którzy żyli i tworzyli w Sabino-
vie: Ernesta Stenhury, Erika Kraumanna i Andreja Cirbusa.



Gimnazjum pijarów

GPS N 49°10'30.07" E 21°09'60.61"

Dawne liceum z 1530 roku, mieszczące się na głównym miejskim placu, przebudowane w XVIII wieku, pełni obecnie funkcję siedziby centrum kulturalnego „Na korze”. Wewnątrz znajduje się galeria miejska, sala koncertowa, centrum informacyjne i stała ekspozycja na temat filmu Sklep przy głównej ulicy z 1964 roku, który był pierwszym czechosłowackim filmem nagrodzonym Oscarem.



Pomysły na wycieczkę

Zamek w Hanigovcach

GPS N 49°17'49.7" E 21°01'74.75"

Imponujące ruiny zamku wznoszą się nad wsią Hanigovce. Czas powstania zamku nie jest dokładnie znany. Przyjmuje się, że

dawniej na jego miejscu stała drewniana twierdza, którą w XV wieku zastąpiono kamiennym zamkiem. Pierwsza pisemna wzmianka z 1411 roku wspomina o nim jako „Castrum Wywar”. Od tamtej pory jego znaczenie wzrasta. Zamek miał za zadanie wzmocnić granicę między Polską a Węgrami. Po pożarze z 1557 roku zamek nigdy nie został odbudowany. Obecnie można tu obejrzeć zachowane mury obronne ze strzelnicami oraz zobaczyć zarys bramy wjazdowej, budynków gospodarczych i kilku innych obiektów.



Truciciel na zamku w Hanigovcach

Za panowania Mikołaja Tarczaya na zamek przybył z Watykanu padre Francesco. Złe języki powiadały, że zna się on na truciznach. Ambitny władca zamku marzył o tym, by zyskać sympatię króla, jednak nie miał okazji, by udowodnić swoje oddanie i lojalność. Wspólnie z mnichem uknuł diabelski plan. Padre miał dla niego przygotować truciznę z pewnego grzyba zwanego czarnym pajakiem. Jad działał bardzo powoli, stopniowo rozpuszczając nerki i zamieniając je w sito. Taką śmierć zaplanował władca zamku dla wszystkich swoich konkurentów. Gdy już był

gotowy diabelski plan skutecznie, król Ludwik II powołał go na wojnę z Turkami. Uzbroił się więc w sztylet i długi miecz, nałożył zbroję i z odwagą wyruszył w bój u boku króla. Ostra turecka strzała wkrótce przeszła jego cienką koliczugi i Mikołaj padł martwy. Już nigdy miał się nie dowiedzieć, że swoim ciałem króla przed strzałą uchronił, za co władca po śmierci go wynagrodził – Annie Tarczay, córce jego, zamek na własność przekazał za czyn bohaterski. A padre Francesco? Gdy doszła do niego wieść o śmierci dziedzica, spakował swój diabelski warsztacik i tyle go było widać.



Zamek Kamenica

GPS N 49°18'95.04" E 20°95'86.01"

Trzynasty pod względem wielkości zamek na Słowacji znajduje się w Kamenicy, na północny zachód od miasta Sabinov. Według zachowanych źródeł jego budowę na królewskich terenach łowieckich zlecił w pierwszej połowie XIII wieku hrabia Dietrich z Sasów Spiskich. Zamek wznosi się na wysokość 725 m n.p.m. na wapiennej skale z obniżoną i zwężoną częścią środkową, która dawniej pełniła rolę naturalnej fosy. W okresie rozkwitu znajdowało się tu kilka innych ważnych obiektów, w tym również renesansowy pałac. W 1556 roku zamek został zburzony przez wojska królewskie. Od tamtej pory jest ruiną, która zachęca turystów do przechadzek.

Kasztel Péchy

GPS N 49°04'64" E 21°01'75"

Urzekający, obecnie gruntownie odrestaurowany kasztel klasycystyczny z przyległym parkiem angielskim został zbudowany w XIX wieku w Hermanowicach na polecenie Georga Péchy de Pécsújfalu dla jego rodziny. Po drugiej wojnie światowej został znacjonalizowany i od tej pory stopniowo popadał w ruinę. Po rekonstrukcji, której podjęli się potomkowie hrabiego, dziś znów można go podziwiać w pełnej krasie. Dla gości dostępny jest Dom Łowiecki z pokojami hotelowymi oraz park.

Kasztel Šarišské Dravce

GPS N 49°10'30" E 20°51'47"

Unikatowy w skali światowej zabytek pochodzi z XVII wieku. Kasztel był wówczas siedzibą szlacheckiego rodu Szmrecsányi. W ubiegłych latach przeszedł on gruntowną renowację, w ramach której dobudowano bibliotekę z czytelnią oraz izbę tradycji ludowych. Przyległy park leśny z ośrodkiem sportowym posiada warunki do uprawiania wielu dyscyplin sportowych.



Narodowy Rezerwat Przyrody Čergovský Minčol

GPS N 20°99'58.38" E 49°23'39.24"

Obszar chroniony z poszyciem leśnym o częściowo reliktowym charakterze oraz typową florą karpacką zajmuje powierzchnię 171 hektarów. Otaczają go górskie łąki, które w przeszłości służyły przede wszystkim jako pastwiska. W rezerwacie znajduje się wiele źródełek i szlaków zwierzęcych, na których

można zobaczyć ślady jeleni bądź dzików. Najwyższy szczyt Minčol, wznoszący się na wysokość 1157 m n.p.m., zapewnia niezwykle widok na okolice grzbietu górskiego, bieg Topli, Tatry i Pieniny. Na trawiasty wierzchołek prowadzi kilka szlaków turystycznych. Najpopularniejsze zaczynają się w miejscowości Šarišské Jastrabie lub Livovskiej Hucie. Najłatwiejszy i najkrótszy szlak zaczyna się we wsi Potoky.



Ośrodek pielgrzymkowy Lutina

GPS N 49°10'02" E 21°02'51"

Wieś Lutina leży w odległości ok. 9,5 km od miasta powiatowego Sabinov, na południowym zboczu Gór Czerchowskich. Od 1851 roku czci się tu pamiątkę objawień świętego Mikołaja, który miał się ukazać Zuzannie Fekete. Miejscowy proboszcz nie dał jej wówczas wiary i uznał ją za chorą psychicznie. Po kolejnych objawieniach i potwierdzeniu jej zdrowia psychicznego, rzymska kongregacja uzna-

ła wyniki postępowania sprawdzającego, a Ojciec Święty Pius IX w liście apostołskim z 1855 roku nadał Górze Lutnickiej status miejsca pielgrzymkowego. W miejscu wcześniejszej gotyckiej drewnianej cerkwi postawiono kamienną świątynię, którą Ojciec Święty Jan Paweł II podwyższył w 1988 roku wraz z przyległymi obiektami do rangi Bazyliki Mniejszej. W pobliżu bazyliki znajduje się mini-skansen, w którym można obejrzeć makiety 50 drewnianych świątyń karpackich.



Stawy rybne w Rožkovanach

GPS N 49°14'39.01" E 20°97'65.05"

Zespół malowniczych stawów rybnych o łącznej powierzchni 2300 m² znajduje się w pobliżu miasta Lipany na terenie gminy Rožkovany. Łowiska, do których można dotrzeć przyjemną ścieżką rowerową,

są pod zarządem Słowackiego Związku Wędkarzy i mają status stawów hodowlanych. Zatem jeśli jesteś zapalonym wędkarzem, nie zapomnij tu zajrzeć. Mimo niemal dziewiczego charakteru i atrakcyjnego wyglądu kąpiel jest tutaj oficjalnie zakazana.

Miejskie kąpielisko w Sabinovie

Basen pływacki, rekreacyjny i dziecięcy, na miejscu boisko do badmintonu i siatkówki plażowej.



Kasztel Péchy

Sport i wypoczynek w romantycznej scenerii parku w Hermanowicach.

www.pechycastle.com

Hotel Javorná, Drienica – Lysá

Górski ośrodek rekreacyjny z 25-metrowym basenem krytym, bogatą ofertą wypoczynkową i sportową oraz własną hodowlą muflonów.

www.hoteljavorna.sk

SkiDrienica

Stok narciarski z wyciągiem na wysokości 720 m n.p.m. i sztucznym oświetleniem w powiecie Sabinov.

www.skidrienica.sk

Ranczo „Majire“

Malownicze ranczo z własną hodowlą koni ras szlachejnych i sportowych, na łonie dziewiczej przyrody.

www.rancmajire.sk

Sport i wypoczynek



Tradycyjne imprezy

Dni Miasta Sabinov

Festiwal kulturalno-rozrywkowy z jarmarkiem i wieloma atrakcjami zarówno dla dzieci, jak i dla dorosłych, **czerwiec**

Toryska Uzda

Furmańskie zawody koni pociągowych we wsi Torysa, **czerwiec**

Górnortoryski Festiwal Folklorystyczny

w miejscowości Krivany, **sierpień**

Rajd Brezovicki, Brezovica nad Torysou

Wyścigi traktorów domowej roboty, **lipiec**

Święto Zamku, Kamenica

Ruiny zamku ożywiane przez sokolników, rzemieślników i szermierzy, **sierpień**

Dni Zamku w Hanigovcach, Hanigovce

Średniowieczne turnieje i konkursy w ruinach zamku w Hanigovcach, **lipiec**



BARDEJÓW

Perła Górnego Szarysza

Malowniczy rynek z różnokolorowymi kamienicami, monumentalna gotycka bazylika z olśniewającym wnętrzem, renesansowe freski w pomieszczeniach miejskiego ratusza, tajemnicze żydowskie przedmieście i uzdrowisko cenione przez cesarzową Sissi.

Według pierwszej wzmianki z 1241 roku średniowieczny Bardejów był ważnym i szybko rozwijającym się miastem. Strategiczne położenie na przecięciu szlaków handlowych między Węgrami a Polską oraz Morzem Czarnym a Morzem Bałtyckim uczyniło z niego znaczący ośrodek handlu, cieszący się wieloma przywilejami królewskimi. W 1352 roku król Ludwik Węgierski przyznał miastu prawo do organizowania ośmiodniowego jarmarku oraz pozwolił na budowę murów miejskich. W 1376 roku Bardejów stał się wolnym miastem królewskim i rozpoczął okres intensywnego rozwoju gospodarczego. W XVI wieku stał się ważnym

ośrodkiem kultury i edukacji. W mieście powstało gimnazjum humanistyczne, które należało do grupy najlepszych tego typu placówek na Węgrzech, a jego rektor, Leonard Stöckel, stał się autorem pierwszego traktatu pedagogicznego wydanego na Słowacji. Do wysokiego poziomu edukacji przyczyniły się także dwie tutejsze drukarnie, które popularyzowały wśród mieszkańców wiele ważnych dzieł, wśród nich pierwszy katechizm Marcina Lutra przetłumaczony na język słowacki. W XVII wieku Bardejów, tak jak wiele innych miast w okolicy, ucierpiał wskutek klęsk żywiołowych i powstań antyhabsburskich, które przyczyniły się do jego stopniowego zubożenia. Kryzys gospodarczy, po którym nastąpiła II wojna światowa, zmusił wielu mieszkańców do emigracji. Po wojnie przemysł i budownictwo podźwignęły miasto z ruiny, a liczba mieszkańców kilkukrotnie wzrosła. W mieście rozwijał się prężnie zwłaszcza przemysł maszynowy i obuwniczy. Już w 1950 roku miasto zyskało status miejskiego rezerwatu zabytków, co wiązało się z ochroną dziedzictwa kulturowego i intensyfikacją prac konserwatorskich. W 2000 roku miasto zostało wpisane na Listę Światowego Dziedzictwa UNESCO.



Bardejów-Zdrój

Pierwsza pisemna wzmianka na temat uzdrowiska w Bardejowie pochodzi z 1247 roku, gdy zostaje wymienione razem z miastem w darowiźnie króla Beli IV. Według zachowanych zapisów księgowych miejscowe źródła mineralne zaczęły być wykorzystywane w 1505 roku. Uzdrowisko przy zimnych źródłach powstało za panowania Marii Teresy, gdy wyleczono tu polskiego szlachcica Tomasza Lisickiego z Lisic. Został tu przywieziony na skraj wyczerpania, a dwa tygodnie później wyjechał o własnych siłach. Dzięki tej „reklamie” uzdrowiskiem zaczęli się interesować prominentni goście, jak np. cesarz Józef II., druga żona

Napoleona, Maria Luiza, car rosyjski Aleksander czy cesarzowa Elżbieta zwana Sissi, która po zakończeniu pobytu leczniczego oświadczyła, że czuje się jak osiemnastolatka, choć była już damą słuźnego wieku. Uzdrowisko z przepiękną kolumnadą, odrestaurowanymi i nowymi domami zdrojowymi oraz niezwykłym parkiem posiada szeroką ofertę zabiegów leczniczych i relaksacyjnych.

www.kupele-bj.sk



Co warto zobaczyć?



Mury miejskie

W 1352 roku król Ludwik Węgierski przyznał miastu prawo do organizowania ośmiodniowego jarmarku oraz pozwolił na budowę murów miejskich. Dzięki temu już pod koniec XIV wieku szaryski ośrodek handlu i rzemiosła korzystał z doskonałego systemu fortyfikacji, składającego się z kamiennego muru z trzema bramami oraz fosy wodnej z mostem zwodzonym, do których w pierwszej połowie XVI wieku dobudowano baszty obronne. Baszty Archívna (Archiwalna), Renesančná (Renesansowa), Veľká (Wielka), Hrubá (Szeroka), Kráľovská (Królewska), Štvorhanná (Czterokątna) i Školská (Szkolna) zachowały się do dnia dzisiejszego i są wizytówką jednego z najdoskonalszych systemów fortyfikacyjnych w stylu gotyckim na terenie Słowacji.



Rynek

GPS N 29°40'00" E 12°60'00"

Od 1376 roku Barejów rozwijał się dzięki przywilejom miasta królewskiego. W historii miasta okres ten można określić mianem „złotego wieku”. W Bardejowie funkcjonowało wówczas 50 cechów zrzeszających 64 rodzaje rzemiosła. O dobrobycie tamtej epoki świadczą dziś także liczne budynki świeckie i kościelne z XIV i XV wieku, dzięki którym miasto zachowało swój średniowieczny klimat.



Bazylika Mniejsza św. Idziego

GPS N 29°40'00" E 12°60'00"

Bazylika jest dominującym obiektem na rynku. XIV-wieczna świątynia, pierwotnie gotycka, przyciąga swoim wnętrzem, w którym znajduje się unikatowa kolekcja jedenastu gotyckich ołtarzy skrzydłowych z obrazami tablicowymi oraz wiele innych cennych zabytków sztuki sakralnej. Kościół był wielokrotnie przebudowywany. W prace renowacyjne zaangażowano znanych rzemieślników – jak np. Stefana z Koszyc (Štefan z Košíc), słynnego architekta królewskiego, który brał udział w budowie Katedry św. Elżbiety w Koszycach (Dóm Svätej Alžbety). Dzisiejszy wygląd kościoła jest efektem trwających 20 lat prac konserwatorskich. Do najważniejszych elementów wnętrza należą neogotycki ołtarz główny z rzeźbami św. Idziego, św. Stefana i św. Ladislava z 1878 roku oraz grupa rzeźbiarska Golgota z końca XV wieku, przedstawiająca ukrzyżowanego Chrystusa i dwóch łotrów.



Ratusz

GPS N 29°40'00" E 12°60'00"

Najważniejszym świeckim obiektem na rynku jest ratusz (Mestská radnica) z początku XVI wieku, w którym można już rozpoznać elementy architektury i sztuki kolejnej epoki – renesansu. W pracach nad ostatecznym kształtem budynku wzięło udział wielu znanych rzemieślników. Za stronę malarską – obejmującą zdobienie fasad i herbów oraz sceny Sądu Ostatecznego – odpowiadał miejscowy rycerz Roland z halabardą, obrońcy miejskich przywilejów. Architektoniczne detale – jak choćby zdobienia portali, dekoracje fasad, belkowany strop w sali posiedzeń i meble z epoki – podnoszą wartość artystyczną ratusza, w którym obecnie mieści się ekspozycja Muzeum Szaryskiego.



Największe wrażenie sprawia malowniczy rynek (Radničné námestie) otoczony przez 46 kamienic, które po rekonstrukcji z 2002 roku stanowią dziś – tak jak siedem wieków temu – centrum miejskiego życia.



Żydowskie przedmieście

Za historycznymi murami miasta znajduje się kompleks budynków z synagogą o dziewięciopoliowym sklepieniu z 1836 roku, bogato zdobioną malarstwem ornamentowym z sugestywnym hebrajskim chronostychem opatrzonym dedykacją. W skład kompleksu wchodzi również sala modlitw (bet midrasz) oraz mykwa – łaźnia do kąpeli rytualnych. W przeszłości znajdowała się także rytualna rzeźnia.



feów myśliwskich i dzieł współczesnych artystów z regionu.

www.muzeumbardejov.sk

Muzeum Szaryskie

Bezpośrednio w Bardejowie można obejrzeć trzy stałe ekspozycje muzealne. Oprócz wystawy historycznej w ratuszu, w kamienicy na rynku pod numerem 27 znajduje się wystawa ikon – jedyna kolekcja tych eksponatów na Słowacji. Przy ulicy Rhodyho 4 można obejrzeć ekspozycję przyrodniczą poświęconą faunie i florze wschodniej Słowacji. Natomiast przy ulicy Radničnej 13 odbywają się regularne wystawy przedmiotów artystycznych, tro-



Skansen – Muzeum Architektury Ludowej

GPS N 49°32'99.01" E 21°26'68"04"

Na terenie Bardejowa-Zdroju znajduje się najstarszy skansen na Słowacji. W jego skład wchodzi 24 obiekty reprezentujące architekturę i sposób życia słowackich i rusińskich mieszkańców regionu z okresu XIX-XX wieku. Można tu obejrzeć zrębowe domy mieszkalne, obiekty go-



spodarcze, warsztat kowalski, drewniany ul, piłniarskę (domowe urządzenie do obróbki tkanin) i wiele innych. Architekturę sakralną reprezentuje odrestaurowany drewniany kościół ze wsi Mikulášova, drewniana cerkiew z 1766 roku ze wsi Zboj, dzwonnice z miejscowości Nižný Orlík i Nemcovce oraz kapliczka św. Jana Nepomucena.





i Mikulášova, znajdujących się na terenie skansenu w uzdrowisku, mowa tu o greckokatolickiej cerkwi św. Łukasza z 1826 roku we wsi Krivé, gotycko-barokowej cerkwi prawosławnej świętych Kosmy i Damiana w Lukovie, greckokatolickiej cerkwi Spotkania Pańskiego z 1698 roku we wsi Kožany, greckokatolickiej cerkwi św. Łukasza Ewangelisty w miejscowości Tročany, prawosławnej cerkwi Opieki Bogurodzicy we wsi Frička oraz kościołe św. Franciszka z Asyżu w Hervartovie, który został wpisany na Listę Światowego Dziedzictwa UNESCO od 2008 roku.



Pomysły na wycieczkę



Drewniane kościoły

Z 27 drewnianych świątyń zrębowych, zbudowanych bez użycia ani jednego gwoździa, które znajdują się w kraju preszowskim, aż dziewięć mieści się na terenie powiatu bardejowskiego. Od 1968 roku mają one status narodowych zabytków kultury i w większości do dziś pełnią swoją pierwotną funkcję. Oprócz drewnianych cerkwi ze wsi Zboj





Zamek w Zborovie

GPS N 49°36'81" E 21°30'93"

Ruiny zamku zwanego również Makowicą znajdują się w pobliżu wsi Zborov. Pierwsza pisemna wzmianka na temat zamku pochodzi z aktu króla Ludwika Węgierskiego z 1347 roku. Pierwotnie pełnił on funkcję przygranicznej twierdzy obronnej. Zamek był własnością



różnych rodów szlacheckich, wśród nich np. Cudarów, Rozgonyich, Tarczayów i Rakoczyc. Pierwotnie został zbudowany w stylu gotyckim. W XVI wieku przeszedł gruntowną rekonstrukcję, w ramach której dobudowano obiekty mieszkalne i



ma status rezerwatu przyrody. Ochroną objęto przede wszystkim kilkusetletnie dęby, które rosną wzdłuż drogi prowadzącej na szczyt. Zamek jest popularną atrakcją turystyczną. Można do niego dotrzeć ścieżką edukacyjną z Bardejowa-Zdroju lub ulicą Podhradie bezpośrednio ze Zborova. Latem na zamku organizowane są koncerty.

Najstarszy dąb na Słowacji, Dubinné

GPS N 49°14'38" E 21°26'28"

850-letni dąb znajduje się przy skraju głównej drogi prowadzącej do wioski. Prawdopodobnie jest to najstarszy dąb nie tylko na Słowacji, ale i w całej Europie Środkowej. Mierzy 25 m, a obwód jego pnia przy ziemi wynosi 12,33 m. Dla gminy dąb jest nie tylko pomnikiem przyrody, lecz również symbolem duchowym, który stał tu, gdy w 1327 roku była potężną osadą. Przeżył najazdy wojsk husyckich i obie wojny światowe. Powiada się, że mieszkańcy miasta chowali w czasie wojny w jego pniu zwierzęta oraz że zjawiła się tutaj Matka Boska. Na jej cześć zbudowano w tym miejscu kaplicę.

wzmocniono jego system obronny. Z dokumentów z 1704 roku wynika, że jeszcze na początku XVIII wieku zamek był w pełni funkcjonalny. Znaczne uszkodzenia poniósł dopiero w czasie I wojny światowej. Od 1950 roku wzgórze zamkowe

Sport i wypoczynek



Bardejów-Zdrój

Uzdrowisko o wielowiekowej tradycji, cenione przez cesarzową Sissi.

www.kupele-bj.sk

Basen miejski Bardejów

Basen pływacki i dziecięcy przy ulicy Toplianskej, dwa boiska do siatkówki plażowej.

Kąpielisko naturalne Makovica

Kąpielisko znajduje się na północ od Bardejowa, trzy kilometry od polskiej granicy, w malowniczej dolinie, z pełną ofertą wypoczynkową.

www.makovica.sk

Ośrodek narciarski Makovica

950-metrowa trasa zjazdowa o interesującym profilu dla narciarzy i snowboardzistów, bogata oferta usług.

www.makovica.sk/lyzovacka

Ośrodek narciarski Regetovka

Trzy kilometry tras zjazdowych, sztucznie częściowo, wypożyczalnia nart, zakwaterowanie i wyżywienie, 18 km od Bardejowa.

www.regetovka.sk

Ośrodek narciarski Stebnicka Huta

17 km od Bardejowa w Beskidzie Niskim, dwa wyciągi, trasy dla narciarzy i snowboardzistów.



Klub Jeździecki NOVOTNÝ, Abrahámovce

Kursy jeździectwa, jazda rekreacyjna na łonie przyrody, hipoterapia, ogniska.

novotny.jan@slovanet.sk;

Abrahámovce 77

Stadnina koni, Dlhá Lúka (Bardejów)

Kursy jazdy konnej, skijöring, wypożyczalnia wozów na specjalne okazje.



Tradycyjne imprezy

Turniej Rycerza Rolanda

Dni Bardejowa, **czerwiec**

Dni Muzyki Organowej im. Jozefa Grešáka

Międzynarodowy festiwal muzyki organowej o ponad 20-letniej tradycji, **lipiec**

Jarmark Bardejowski

Tradycyjny jarmark o ponad 600-letniej tradycji w historycznym centrum miasta, **sierpień**

Zawody jeździeckie w skokach przez przeszkody, Bardejów

Zawody jeździeckie z bogatym programem imprez towarzyszących dla dzieci i dorosłych, **maj**



STROPKOV

Miasto niezbadane

Stropkov i jego okolice do tej pory pozostają tajemnicą dla archeologów. Jeśli jednak zdecydujesz się na wizytę, z pewnością nie będziesz żałował. Każdy znajdzie tu coś dla siebie – miłośnik historii, zabytków, zwierząt, pływania i narciarstwa, a także i miodu.

Historia Stropkova pełna jest białych plam. Jak dotąd nie przeprowadzono tutaj żadnych badań archeologicznych, dlatego dzieje miasta do 1404 roku, kiedy zostaje po raz pierwszy wspomniane w dokumentach, owiane są tajemnicą i stanowią źródło wielu niepotwierdzonych hipotez. Bardzo prawdopodobne, że niegdyś mieściła się tu potężna osada wielkomorawska lub powielkomorawska, która przetrwała do drugiej połowy XIII wieku. Koncepcję tę mogło potwierdzić przypadkowe odkrycie w 1956 roku wypalonych jam o głębokości 150 cm i szerokości 100 cm, wykorzystywanych być może w funkcji spichlerzy. Jamy te nie zostały jednak nigdy szczegółowo zbadane – według naocznych świadków zostały one zasypane z powodu postępujących szybko prac budowlanych. Hipotezę o wielkomorawskim rodowodzie miasta potwierdza także częściowo jego nazwa, którą językoznawcy wywodzą od prasłowiańskiego rdzenia „strop, stropek”. We wszystkich źródłach Stropkov określane jest mianem oppidum lub civitas, ale nie istnieją żadne dokumenty potwierdzające nadanie mu praw miejskich. Wiadomo natomiast na pewno, że w XIV i XV wieku osadę zamieszkiwali niemieccy koloniści, którzy przyczynili się do nadania jej miejskiego charakteru. Z tego okresu

pochodzi kwadratowy rynek z czterema ulicami narożnymi i gotycki kościół pierwotnie poświęcony św. Annie. W XIV wieku Stropkov stał się rzemieślniczym centrum regionu. Rzemieślnicy, którzy określali się mianem mistrzów „ze Stropkova”, działali także w Bardejowie i Koszycach. W 1575 roku powstał tu „wielki cech”, który zrzeszał przedstawicieli 17 różnych rodzajów rzemiosła. Rozkwit miasta zatrzymał Zygmunt Luksemburski, który przekazał miasto lokalnym feudałom i uczynił z niego lenno. Ta zmiana administracyjna spowodowała, że niemieccy osadnicy zaczęli stopniowo opuszczać Stropkov. Współcześnie miasto czerpie korzyści przede wszystkim z położenia w malowniczej scenerii Pogórza Ondawskiego i pobliskiego zbiornika Veľká Domaša, co stwarza znakomite warunki do



rozwoju ruchu turystycznego, a zwłaszcza agroturystyki. Popularnością cieszy się np. ośrodek rekreacyjny Valkov, z własną plażą na brzegu zbiornika wodnego Veľká Domaša, od dawna uważany za jeden z najczystszych obszarów w pobliżu jeziora. W okresie zimowym możliwość aktywnego wypoczynku zapewnia tutejszy ośrodek sportów zimowych – Miková.

Wielką popularnością cieszy się również unikatowy ZOO Park Stropkov, który powstał bezpośrednio w centrum miasta. Jeśli przyjedziesz do Stropkova na przełomie listopada i grudnia, zaznasz prawdziwej słodyczy – wtedy właśnie rozpoczynają się tu tradycyjne Dni Miodu.

zastąpionych przez ród Petöt. Ostatnie pisemne wzmianki na temat zamku pochodzą z 1767 roku, gdy prawdopodobnie uległ on zniszczeniu w trakcie pożaru, który pochłonął również centrum Stropkova. Zamek nie został odbudowa-

Co warto zobaczyć?



Zamek Stropkov

GPS N 49°12'06" E 21°39'12"

Pierwotna budowla z pierwszej połowy XV wieku znajdowała się w południowej części rynku. Zamek należał początkowo do szlacheckiego rodu Perenyich, później

ny, a jego szczątki mieszkańcy wykorzystali jako materiał do budowy własnych domów. Z budowli do dziś zachowała się południowa część wschodniego skrzydła, którą przebudowano na kasztel. Część zamku znajduje się pod powierzchnią rynku.

Rzymskokatolicki kościół

Najświętszego Ciała i Krwi Chrystusa

GPS N 49°12'06" E 21°39'12"

Gotycki kościół trójnawowy z przełomu XIII i XIV wieku, z siedmiopiętrową wieżą, pierwotnie będący częścią zniszczonego zamku, to najważniejszy zabytek architektury sakralnej w Stropkovie. Wczesnobarokowy ołtarz główny z rzeźbami i bogatym zdobieniem należy do najpiękniejszych na Słowacji. W XVIII wieku przy północnej stronie kościoła wybudowana została zakrystia. Dzwon Piotra i Pawła w dzwonnicy kościelnej pochodzi z 1847 roku z pracowni ludwisarza Pavla Schmitza.

Franciszkański kościół Trójcy Świętej z klasztorem

GPS N 49°20'45.02" E 21°65'12.68"

Franciszkański kościół poświęcony Trójcy Świętej pochodzi z XVII wieku. Dominującym obiektem wewnątrz kościoła jest ołtarz główny, cechujący się wysokimi walorami artystycznymi. Jego centralnym motywem jest obrazem Trójcy Świętej z tabernakulum. W XVII wieku przy kościele zbudowany został klasztor franciszkanów, których sprowadzono do miasta w celu powstrzymania zyskujących popularność idei reformacji. Klasztor został później przebudowany, ale do dnia dzisiejszego zachował się tzw. rajski wirydarz – prostokątny dziedziniec między skrzydłami klasztoru, w którym mnisi oddawali się medytacji. W 1921 roku klasztor przejęła redemptoryści, tworząc swoją pierwszą placówkę na Słowacji.

Muzeum miejskie i galeria

Muzeum w Stropkovie z Galerią Františka Veselého znajduje się w kasztelu miejskim przy ulicy Zámockej 519. W skład stałej ekspozycji wchodzi różne przedmioty historyczne, w większości podarowane muzeum przez mieszkańców miasta. Największą popularnością cieszy się ekskluzywna wystawa lalek. Ponadto muzeum i galeria kilka razy w roku organizują różne wystawy tematyczne.

<http://www.stropkov.sk/muzeum/>



Pomysły na wycieczkę



ZOO Park

GPS N 49°12'17" E 21°39'06"

Ogród zoologiczny położony jest bezpośrednio w centrum miasta przy ulicy Hlavnej. W czterdziestu klatkach i wybiegach znajduje się wiele znanych i egzotycznych gatunków zwierząt. Na terenie ZOO funkcjonuje także strefa, w której można karmić mieszkańców ogrodu. Mimo swoich niewielkich rozmiarów jest to jedyna tego rodzaju placówka na Słowacji – w ramach

opieki nad zwierzętami tworzy jednocześnie bank genów naszej planety. Na terenie ogrodu można również obejrzeć cenne gatunki roślin, krzewów i drzew. Goście mogą spędzić czas w bajkowym bufecie Czerwony Kapturek (Červená čiapka). Ogród jest w pełni dostępny dla osób niepełnosprawnych fizycznie.

www.zoostropkov.sk

Wzgórze Baňa

Miłośnicy przyrody i turystyki pieszej z pewnością docenią możliwość wycieczki na jedno z najatrakcyjniejszych wzgórz w okolicy miasta. Na szczyt wznoszący się na wysokość 526 m n.p.m. prowadzi kilka oznaczonych szlaków turystycznych. Początek niebieskiego szlaku, którego przejście zajmuje około 1,5 godziny, znajduje się bezpośrednio w mieście. Ze

szczytu można kontynuować wycieczkę do uzdrowiska Šarišský Štiavnik. Uzdrowisko nie pełni już dziś swojej roli, wciąż jednak funkcjonuje tutaj źródło wody mineralnej, bogatej w dwutlenek węgla, wapnia i siarkę. Trudnym do przeoczenia elementem krajobrazu jest wieża operatora telefonii komórkowej, która z racji swoich rozmiarów (50 m wysokości) uważana jest za najwyższy tego typu obiekt na Słowacji.



Sport i wypoczynek

Domaša – Valkov

Obszar rekreacyjny z plażą, knajpami i opinią jednego z najczystszych terenów na brzegu zbiornika Veľká Domaša.

www.tatra-domasa.sk



Kąpielisko Stropkov

Basen pływakki o wymiarach 50 m x 22,5 m, basen dziecięcy i plac zabaw.

Ośrodek narciarski, Stropkov

Dwa wyciągi z trasami zjazdowymi dla początkujących i doświadczonych narciarzy, szkółka narciarska dla dzieci na obszarze Pogórza Ondawskiego.



Tradycyjne imprezy

Jarmark w Stropkovie

Odnowiona tradycyjna jarmarków świątecznych z wyrobami rzemieślniczymi, **sierpień**

Święto Zamku w Stropkovie

Pożegnanie lata na rynku połączone ze zdobywaniem zamku, publiczną egzekucją i bitwą balonową, **sierpień/wrzesień**

Stropkowska Złota Podkowa

Popularne zawody jeździeckie o ponad 30-letniej tradycji, **sierpień**

Stropkowskie Dni Miodu

Festiwal miodu i pszczelarstwa dla miłośników miodu i pszczelarzy, **listopad/grudzień**



MEDZILABORCE

Warhol City

Największą atrakcją w mieście powiatowym Medzilaborce jest bez wątpienia Muzeum Sztuki Nowoczesnej Andy'ego Warhola, które może się pochwalić drugą pod względem liczby kolekcją dzieł tego artysty na świecie. Jeśli nie jesteś miłośnikiem sztuki, Medzilaborce mogą zachęcić cię ofertą turystyczną lub słowacką historią wojenną.

Już pobieżne spojrzenie na historię miasta Medzilaborce ujawnia trudne doświadczenia historyczne. Wynikało to częściowo z położenia w pobliżu granic państwowych, a częściowo z istniejących od dawna trudności mieszkańców ze zdobyciem pracy. Większość z nich skazana była na pracę w polu lub w lesie. Według zachowanych źródeł majątek Mezobrod oraz pozostałe 92 wioski należały w 1347 roku do rodu szlacheckiego Drughetów, których później zastąpiła rodzina Csaky, a następnie Andrassy. Na początku XVII wieku wybudowano tu tartak i dwa młyny oraz otwarto pierwsze sklepy z żywnością i karczmy. Rozwijający się kapitalizm na przełomie XIX i XX wieku spowodował falę emigracji do Belgii, Francji, USA i Kanady. Niewielkim ożywieniem dla wolno rozwijającej się gospodarki była budowa



linii kolejowej z Medzilaborec, przez Przełęcz Łupkowską (Lupkovský priesmyk) do Polski. W czasie I i II wojny światowej na terenie miasta rozgrywały się krwawe bitwy i stacjonowały wojska różnych armii. Przez Medzilaborce przetoczyła się ofensywa Brusilowa, na Przełęczy Łupkowskiej walczyli żołnierze Drużyny Czeskiej, a później partyzancki oddział Czapaiewa. W 1944 roku na tym obszarze rozgrywały się krwawe walki o wyzwolenie. Miasto zostało niemal doszczętnie zniszczone, a 47 okolicznych wsi spustoszone. W drugiej połowie XX wieku miasto zaczęło się stopniowo odradzać. Choć Medzilaborce nigdy nie stały się ważnym ośrodkiem przemysłowym, mogą się jednak poszczycić niezwykle przyrodą, która stwarza potencjał dla rozwoju turystyki wiejskiej, w tym agroturystyki. Na terenie powiatu znajduje się aż sześć rezerwatów przyrody, z oznaczonymi szlakami turystycznymi i cennymi gatunkami fauny i flory, a rzeka Laborec zachęca do spływu kajakiem.





i szkiców Warhola na świecie. Ponadto w zbiorach muzeum znajdują się także prace jego brata Paula i bratanka Jamesa.
www.muzeumaw.sk



Co warto zobaczyć?

Muzeum Sztuki Nowoczesnej im. Andy'ego Warhola

Niepozorne miasteczko na wschodzie Słowacji może się poszczycić instytucją unikatową w skali światowej. Przy ulicy A. Warhola 749/26 znajduje się muzeum sztuki nowoczesnej poświęcone życiu i dziełu twórcy pop-artu. Muzeum powstało w 1991 roku z inicjatywy amerykańskich potomków artysty. Z oddalonej o 17 kilometrów wioski Miková pochodziła matka Andy'ego, Julia Warhol. W muzeum można podziwiać drugą pod względem liczby kolekcję obrazów, grafik



Mini-skansen

GPS N 49°16'20.28" E 21°54'03.24"
W pobliżu amfiteatru znajduje się interesujący kompleks obiektów przedstawiający tradycyjną wioskę łemkowską z

drewnianą cerkwią. Nie są to wprawdzie obiekty oryginalne, ale zostały zbudowane z wykorzystaniem tradycyjnych technologii. Repliki reprezentują domy mieszkalne i obiekty gospodarcze charakterystyczne dla mniejszości łemkowskiej. Skansen został utworzony w ramach szerszego projektu WarholCity, którego celem jest zmiana wizerunku miasta.





Pomysły na wycieczkę

Monaster Ześłania Ducha Świętego
GPS N 49°13'33" E 21°53'45"

Jeden z najpiękniejszych monasterów greckokatolickich na Słowacji znajduje się w miejscowości Krásny Brod. Został zbudowany w XIV wieku. Według legendy ślepy żebrak, który przechodził tędy w piątek przed świętem Ześłania Ducha Świętego, przemył oczy wodą z tutejszej studni i odzyskał wzrok. W miejscu tym zbudowano kapliczkę z ikoną Bogurodzicy, którą później zastąpiła drewniana cerkiew z klasztorem bazylianów.



Monaster trzykrotnie uległ zniszczeniu, ostatni raz podczas I wojny światowej. Za pierwszym razem, gdy w 1603 roku protestancki hrabia Walenty Drugeth nakazał go spalić, ocalała właśnie ikona Bogurodzicy. Później została ona umieszczona na południowej ścianie kościoła św. Jana Chrzciciela w Krasnym Brodzie.

postać kniazia Laborca odgrywa bardzo ważną rolę. Autorem rzeźby jest malarz Ján Ľapák. W postument wbudowana została kasetka z ziemią ze wsi łemkowskich wschodniej Słowacji, która symbolizuje jedność i tożsamość Rusinów.

Habura – dolina kniazia Laborca
GPS N 49°19'27" E 21°51'41"

W pobliższej wsi Habura znajdują się dwa ważne dla kultury rusińskiej obiekty: replika drewnianej cerkwi św. Mikołaja Cudotwórcy oraz wysoka na 5,1 m rzeźba z brązu przedstawiająca kniazia Laborca na postumencie o wysokości 1,7 m. Anonimowa kronika podaje, że kniaź Laborec żył na przełomie IX i X wieku na zamku Hung. Po najazdach plemion starowęgierskich na Kotlinę Karpacką szukał ponoć schronienia w twierdzy ziemlińskiej. Schwymano go i zgładzono nad brzegiem rzeki Svirżava. Od tamtej pory nosi ona nazwę Laborec. W kulturze rusińskiej



Cerkiew św. Mikołaja Cudotwórcy

Prawosławna świątynia została zbudowana w Haburze w latach 1502-1510, później przeszła w ręce grekokatolików. W 1740 roku wspólnota grekokatolicka postawiła w tym miejscu murowaną cerkiew, a drewniana została przeniesiona do Małej Polany, skąd w XX wieku odsprzedano ją do miasta Hradec Králové (znajduje się tam do dnia dzisiejszego). Po nieudanych próbach odzyskania kościoła, wspólnota zdecydowała się zbudować jego replikę. Wierna kopia oryginalnej świątyni z XVI wieku znajduje się dokładnie w tym samym miejscu. W 2011 roku została poświęcona.

Rezerwat przyrody Palotská jedlina

Dolina rzeki Laborec to miejsce o ogromnym potencjale turystycznym. Na tym obszarze znajduje się aż sześć rezerwatów przyrody – Palotská jedlina to jeden z nich. Na tutejszych szlakach turystycznych

można podziwiać wiele cennych i chronionych gatunków roślin. Faunę reprezentuje niedźwiedź brunatny, wilk szary, ryś i wydra europejska – w sumie 124 gatunki ptaków i 60 gatunków ssaków. Najpopularniejsze szlaki turystyczne prowadzą z Habury do Chvastejova, Kejdy i wzdłuż granicy państwowej (ok. 5 km niebieskim szlakiem) oraz z końcowego przystanku autobusowego we wsi Palota do Przełęczy Łupkowskiej (ok. 5 km zielonym szlakiem). Medzilaborce służą wszystkim turystom za bazę wypadową.



pielgrzymów. Złe duchy usłyszały żarliwe modlitwy i postanowiły zniszczyć klasztor, zrzucając nań ogromny głaz. Gdy nieśli go przez las w okolicach Krasnego Brodu, zapiał kogut. Diabły straciły siłę i głaz ich przygniótł. Niekiedy można ich usłyszeć jak pod nim jęczą. Na szczycie piaskowej skały znajduje się tablica z herbem gminy i schronisko turystyczne.

Przełęcz Łupkowska

GPS N 49°15'03" E 22°02'19"

Przełęcz znajduje się na wysokości 640 m n.p.m. w północnym paśmie Pogórza Laboreckiego na polsko-słowackiej granicy. Pod przełęczą znajduje się tunel o długości 416 m, przez który przechodzi linia kolejowa z Medzilaborca do Sanoka. Do przełęczy można się dostać międzynarodowym szlakiem E8, który prowadzi od Przełęczy Radoszyckiej (Laborecky priesmyk) do szczytu Wysoki Groń (Vysoký grúň), lub zielonym szlakiem, który rozpoczyna się we wsi Palota.

Diabelski Kamień

Można go zobaczyć na obszarze masywu górskiego Kamjana, który rozciąga się na północ od wsi Krásny Brod. Miano Diabelskiego Kamienia nosi wyrazisty wyłom skalny z piaskowca. Z jego pochodzeniem związana jest stara rusińska legenda, która powiada, że na święto Opieki Najświętszej Bogurodzicy w pobliskim monasterze zeszło się swego czasu wielu



Sport i wypoczynek

Spływ Laborcem

Obfita porcja przygody na tratwie lub kajakiem.

www.alcea.sk

Ski Centrum Danová

Dwie trasy zjazdowe z wyciągami, naturalne lodowisko, szkółka narciarska w pobliżu Medzilaborca.



Ośrodek narciarski Borov, Medzilaborce

1,7 kilometra tras zjazdowych o umiarkowanym stopniu trudności dla narciarzy, snowboardzistów i miłośników narciarstwa biegowego.



Tradycyjne imprezy

Bieg Wdzięczności Czertyżne – Dukla

Popularne zawody w narciarstwie biegowym wzdłuż granicy polsko-słowackiej, na pamiątkę krwawych starć podczas II wojny światowej, **luty**

Laborecki Jarmark Wiosenny, Medzilaborce

Powitanie wiosny na ulicach miasta w formie tradycyjnych targów, **maj**

Festiwal Kultury i Sportu, Medzilaborce

Festiwal kulturalno-sportowy z dużą ilością dobrej muzyki i sportowych atrakcji, **czerwiec**

Laborecká 24, Medzilaborce 24-godzinny turniej futsalowy, **grudzień**



SVIDNÍK

Przystań poległych dusz

Gdy w niebiosach ważyły się losy tego miasta, przypadło mu w udziale ciężkie brzemie. Znajdująca się w pobliżu Przełęcz Dukielska (Dukliansky priesmyk) podczas II wojny światowej stała się areną rozległej operacji wojskowej, która pochłonęła ogromną liczbę ofiar. Ponad dziesięć tysięcy dusz odpoczywa do dziś na tutejszych czterech cmentarzach wojennych.

Trudno byłoby znaleźć na Słowacji miejsce, które dobrowolnie zechciałoby stać się pomnikiem śmierci. Svidník również nie przyjął dobrowolnie roli, jaką odegrał w finale II wojny światowej. Faktem jest, iż w październiku 1944 roku, w ramach operacji karpacko-dukieleńskiej, stał się areną jednej z największych bitew drugiej wojny światowej. Dlatego do dziś miasto chętnie odwiedzają miłośnicy historii wojennych. Religijną przeciwwagą dla dziedzictwa wojennego tych terenów tworzy 11 drewnianych cerkwi, gwarantujących duchowe doznania nie tylko wierzącym, ale i każdemu, kto zechce docenić klasę ich budowniczych, zdolnych postawić te świątynie bez użycia ani jednego gwoźdźdź, oraz piękno sztuki sakralnej. Svidník

Wspomnienie o nich przechowują znajdujące się w pobliżu pomniki oraz zachowany arsenał wojskowy.

– miasto powiatowe powstałe przy ujściu rzeki Ladomirka do Ondawy – to dziś nowoczesne centrum administracyjne, gospodarcze, kulturalne i sportowe tego regionu. Jego nieoficjalnym symbolem jest rzeźba generała Ludvíka Svobody, jedyna tego rodzaju w Europie. Sakralną panoramę miasta stanowią dwie cerkwie greckokatolickie, prawosławna cerkiew św. Trójcy oraz rzymskokatolicki kościół Serca Bożego.





Dukielskie pole bitwy

GPS N 49°35'84" E 21°59'34"

Narodowy zabytek kultury upamiętniający wspólną ofensywę wojsk sowieckich i czesko-słowackich na Przełęcz Łupkowską jesienią 1944 roku. Ofensywa została zatrzymana przez wojska niemieckie i pochłonęła mnóstwo ofiar, choć wojskowi stratedzy do dziś toczą spór o to, czy można ją uznać za ewidentną klęskę.

Dominującym obiektem na tym obszarze jest kultowy stożkowaty Pomnik Czechosłowackiego Korpusu Armijnego (Památník čs. armádného zboru) o wysokości 28 metrów i kolumbarium. Z okazji 20-lecia operacji dukielskiej do pomnika dołączono rzeźbę o symbolicznej nazwie „Oskarżam”. Ponadto znajduje się tu cmentarz wojenny z popiersiami bohaterów Dukli i wystawa ciężkiego sprzętu wojskowego na terenie wsi Nižný Komárnik i Vyšný Komárnik. Zwiedzający mogą również obejrzeć zrekonstruowane stanowiska artyleryjskie i bunkry jednostek I Czechosłowackiego Korpusu Armijnego w ZSRR.

Co warto zobaczyć?

partyzanckie i wyzwalanie Słowacji w latach 1944-1945. Główna ekspozycja obejmuje autentyczne fotografie, osobiste pamiątki oraz uzbrojenie i przedmioty znalezione na polu bitwy. W pobliżu muzeum znajduje się Park Sprzętu Bojowego, w którym można podziwiać ciężki sprzęt wojskowy. Na terenie muzeum znajduje się także Pomnik Armii Radzieckiej z cmentarzem, na którym pochowano ponad 9 tysięcy żołnierzy poległych na tym obszarze jesienią 1944 roku. Ponadto muzeum zarządza 48-metrową wieżą widokową na Dukli.

Muzeum Wojskowe i Pomnik Armii Radzieckiej

GPS N 49°18'28" E 21°33'56"

Muzeum specjalizuje się w dokumentacji słowackiej historii wojskowej bezpośrednio przed oraz podczas I wojny światowej w Karpatach Wschodnich, w okresie międzywojennym i w czasie II wojny światowej, ze szczególnym naciskiem na operację karpacko-dukielską, oddziały





na Słowacji. W przeniesionych i zrekonstruowanych budowlach można obejrzeć ludowe meble, wyposażenie domowe, narzędzia pracy i dzieła sztuki ludowej. Oprócz typowych obiektów mieszkalnych znajdują się tu również obiekty techniczne i budynki gospodarcze. Dominującym elementem skansenu jest drewniana cerkiew ze wsi Nova Polianka z 1766 roku, z bogato zdobionym wnętrzem. Wystawa prezentuje również podstawy rusińskiej gospodarki w przeszłości – rolnictwo i pasterstwo.



Wystawa etnograficzna Muzeum Kultury Ukraińskiej w Svidniku

Skansen na obszarze o powierzchni dziesięciu hektarów w pobliżu miejscowego amfiteatru został udostępniony dla zwiedzających w 1982 roku. Składa się z najbardziej typowych obiektów architektury ludowej reprezentujących kulturą rusińską



Muzeum Kultury Ukraińsko-Rusińskiej

GPS N 49°18'15" E 21°34'46"

Przy ulicy Centralnej 258 w Svidniku znajduje się jeszcze jedna instytucja zajmująca się życiem, historią, kulturą i polityką społeczności Rusinów na Słowacji

od czasów najdawniejszych po współczesność. Częścią muzeum jest Galeria Dezyderygo Milly'ego, nazwana na cześć łemkowskiego artysty narodowego i twórcy Generacji 1909. Muzeum zajmuje pomieszczenia barokowego kasztelu z XVIII wieku i przedstawia twórczość ludowych i zawodowych artystów pochodzenia łemkowskiego od XVI wieków po czasy współczesne. Częścią zbiorów jest kolekcja cennych ikon.

www.muk.sk



Beskid Niski

GPS N 49°23'17" E 21°09'39"

Znajdujące się w pobliżu miasta pasmo górskie z najwyższym szczytem Busov (1002 m n.p.m.) to znakomite miejsce na wycieczki piesze i rowerowe po oznaczonych szlakach turystycznych. Wyprawę na najwyższy szczyt stosunkowo łatwym zielonym szlakiem można rozpocząć we wsi Gaboltov lub Cigeľka. Na szczycie znajduje się niewielka polana z drewnianym krzyżem.

www.kst-beskyd.sk



Cerkiew św. Michała Archanioła, Ladomirová (UNESCO)

GPS N 49°19'47" E 21°37'29"

Drewniana cerkiew obrządku wschodniego z dzwonnica, poświęcona św. Michałowi Archaniołowi, pochodzi z 1742 roku. Należy do cerkwi typu łemkowskiego, inspirowanych architekturą sakralną podkarpaccich łemków. Wpływy te widoczne są w układzie świątyni: dzwonnica została umieszczona nad częścią zwaną „babińcem”. Pięciórzędowy ikonostas z XVIII wieku to jedno z najcenniejszych dzieł sztuki we wnętrzu świątyni. Na samym

szczytce znajdują się ikony św. Mikołaja, Bogurodzicy Hodegetrii, Chrystusa Nauczyciela i św. Michała Archanioła. W drugim rzędzie umieszczono ikony przedstawiające ważne święta, a w trzecim – podobizny apostołów. Postacie z czwartego rzędu uzupełniają scenę Zmartwychwstania, którą widać w rzędzie piątym. Oprócz ikonostasu szczególną wartość artystyczną i estetyczną mają obrazy naścienne autorstwa mnichów Filiona i Cypriana oraz przedmioty liturgiczne posiadające status zabytków kultury. W 2008 roku świątynię wpisano na Listę Światowego Dziedzictwa UNESCO.

Pomysły na wycieczkę

Cerkiew św. Mikołaja, Bodružal (UNESCO)

GPS N 49°21'10" E 21°42'27"

Przepiękna cerkiew greckokatolicka z 1658 roku z białą-złotą polichromią w stylu barokowym poświęcona jest św. Mikołajowi Cudotwórcy, arcybiskupowi Miry. Należy do najstarszych drewnianych

świątyni na słowackim szlaku drewnianej architektury sakralnej w Karpatach. Ołtarz główny i ikonostas wewnątrz cerkwi reprezentują styl typowy dla obrządku bizantyjskiego, ale barokowe obrazy i polichromia świadczą również o wpływie obrządku łacińskiego. Tablicowe obrazy z końca XVIII wieku przedstawiają biblijne sceny Apokalipsy i Ukrzyżowania. Trójrzędowy ikonostas z tego samego okresu nosi ślady stylu rokoka. W 2008 roku świątynia razem z siedmioma innymi drewnianymi kościołami w Karpatach została wpisana na Listę Światowego Dziedzictwa UNESCO.



Obserwatorium Roztoky

GPS N 49°33'57" E 21°28'54"

Obserwatorium astronomiczne znajduje się na wysokości 440 m n.p.m. W ramach swojej działalności zaprasza uczniów szkół i wszystkich chętnych na prelekcje, wykłady, obserwacje nocnego nieba, słońca i innych obiektów. Misją obserwatorium jest popularyzacja wiedzy z astronomii i dziedzin pokrewnych, a główną ambicją – budowanie pozytywnych relacji z przyrodą. Szczególnie atrakcyjnym punktem oferty jest możliwość zakwaterowania w pomieszczeniach obserwatorium.

Punkt widokowy Čierna Hora i szczyt Makovica

GPS N 49°18'07.01" E 21°30'33.09"
Wzniesienie Čierna hora (667 m n.p.m.) to popularny cel wycieczek. Na szczycie prowadzi czerwony szlak turystyczny, który rozpoczyna się w Svidniku, lub zielony z miejscowości Rovné. Na trasie znajduje się pomnik upamiętniający żołnierzy rosyjskich poległych w czasie I wojny światowej. Od 2007 roku na szczycie znajduje się wieża widokowa, schronisko i altanka, w której można odpocząć. Szczyt Makovica (665 m

n.p.m.) najłatwiej zdobyć idąc czerwonym Szlakiem Bohaterów Słowackiego Powstania Narodowego (Cesta hrdinov SNP) ze wsi Kurimka lub niebieskim szlakiem z miejscowości Šarišské Čierne. Na szczycie znajduje się rzeźba świętego Floriana, patrona strażaków. Oba szczyty łączy Makovické sedlo, więc można je zdobyć w czasie jednej wyprawy.



Sport i wypoczynek

Park Wodny Svidnik

Pięć basenów zewnętrznych i krytych ze sztucznymi falami, wielką zjeżdżalnią, basenem dziecięcym i innymi atrakcjami.
www.vodnysvetsvidnik.sk

Ośrodek narciarski Medvedie

Ośrodek narciarski z trzema wyciągami i sztucznie oświetlanymi trasami zjazdowymi znajduje się w pobliżu wioski Šarbov. Nie tylko narciarze docenią znakomite warunki noclegowe w wyjątkowym i komfortowym pensjonacie Medveď.

www.skimedvedie.sk

www.penzionmedved.eu



Tradycyjne imprezy

Święto Kultury Ukraińców i Rusinów na Słowacji

Najstarszy festiwal folklorystyczny na Słowacji, **czerwiec**

Dni Rzemiosła i Tradycji Ludowych

Tradycyjne wyroby rzemieślnicze oraz pokaz rzemieślniczej obróbki różnych materiałów i żywności na terenie skansenu w Svidniku, **wrzesień**

Dukielski Bieg Pokoju

Bieg o ponad 55-letniej tradycji, **wrzesień**

Operacja Karpacko-Dukielska

Rekonstrukcja jednej z najkrwawszych bitew II wojny światowej, **październik (co dwa lata)**



SNINA

Duchowe dziedzictwo i dziewicza przyroda

Najvýchodnejší okres na Slovensku bol od nepamäti miestom mierumilovného miešania kultúr. Svoje stopy v podobe drevených sakrálnych stavieb tu zanechala byzantská i rímska kultúra, dnes tu vedľa seba bezkonfliktne nažívajú občania slovenskej, rusínskej a ukrajinskej národnosti. Zelený skvost so zachovaným pralesovitým porastom – Národný Park Poloniny, očarí svojou panenskou krásou.

Najdalej wysunięty na wschód powiat Słowacji zaskakuje swoim bogactwem i różnorodnością. Każdy znajdzie tu coś dla siebie. Poszukujesz duchowej energii? Z pewnością zainteresują cię świątynie na Karpackim Szlaku Architektury Sakralnej reprezentujące tradycje łacińską i wschodnią. Cenisz sobie aktywny wypoczynek? Gęste lasy Parku Narodowego „Poloniny” to znakomite miejsce do uprawiania turystyki i odkrywania piękna dziewiczej przyrody. Chciałbyś się po prostu zrelaksować? Unikatowe biokapielisko Snińskie Stawy Rybne to świetne miejsce, by w spokoju odpocząć i zregenerować siły. A może interesujesz się kulturą i sztuką? Powinieneś zatem skierować swoje kroki do Galerii Andreja Smoláka, gdzie znajduje

się wystawa monumentalnych rzeźb, lub wziąć udział w corocznym festiwalu Rock pod Kameňom. Powiat sniński to kraina pełna niezwyklej atrakcji, o których być może nawet byś nie pomyślał. Snina to nowoczesny, dynamicznie rozwijający się ośrodek miejski. Jego początki sięgają XIV wieku, gdy na terenach tych zaczęli osiedlać się Rusini – przeważnie pasterze i rolnicy. Blisko osady przebiegał ważny szlak handlowy – Porta Rusica – prowadzący z Węgier do polskiego Halicza, dzięki czemu miejsce to stopniowo zyskiwało na znaczeniu. Pierwotnie tereny te należały do majątku rodu szlacheckiego Drughetów, od których w 1799 zostały odkupione przez Jozefa Rolla, przedsiębiorcę z Gemeru. Z jego inicjatywy w 1809 roku w Dolinie Józefa (Josefova dolina) powstały huta żelaza i odlewnia, które przyczyniły się do gospodarczego rozkwitu miasta. Właśnie w tym zakładzie odlana została rzeźba Herkulesa, umieszczona później na dziedzińcu miejscowego kasztelu, która do dziś jest nieoficjalnym symbo-



lem miasta. Kryzys gospodarczy z końca XIX wieku doprowadził do upadku huty, co spowodowało falę emigracji mieszkańców do Europy Zachodniej, Kanady i USA. Krótki okres ożywienia gospodarczego w regionie, do którego przyczyniło się uruchomienie linii kolejowej, został

gwałtownie przerwany przez I i II wojnę światową. Niemym świadkiem ciężkiego losu mieszkańców i krwawych starć wojennych jest do dziś cmentarz wojenny na wzgórzu Predný Hodošik – najwyżej położony cmentarz na Słowacji.



Galeria Andreja Smoláka

GPS N 48°09'16.35" E 17°08'19.60"

Galeria znajduje się na rynku w Sninie. Została założona przez malarza, Andreja Smoláka. Od 1993 roku zorganizowano tu ponad 100 wystaw klasycznych malarzy słowackich i zagranicznych oraz artystów współczesnych. Galeria organizuje wystawy autorskie i zbiorowe artystów krajowych i światowych oraz prowadzi kursy malarstwa i rysunku. www.galeriaas.sk

Kaplica Siedmiu Boleści Najświętszej Marii Panny

„Tu spoczywa Katarzyna, małżonka szanowanego i dzielnego patrioty, Jozefa Rholla, z domu Uszfalvai. Zasnęła na wieki w dzień Świętego Michała w 1803 roku, przeżywszy lat 55. Z wdzięczności i głębokiego szacunku kaplicę ufundował syn Stefan w 1842 roku” – głosi węgierski napis we wnętrzu kaplicy. Klasycystyczna budowla na starym cmentarzu w Sninie została zbudowana przez Stefana Rholla, przedsiębiorcę i właściciela huty, który w 1799 roku odkupił kasztel i majątek ziemski od synów hrabiny von Dernath. Pod kaplicą znajdował się grobowiec rodzinny Rholl, który został ograbiony w czasie II wojny światowej.

Co warto zobaczyć?

Kasztel w Sninie

GPS N 48°58'57" E 22°08'19"

Klasycystyczny kasztel z końca XVIII wieku znajduje się przy ulicy Kapitana Nálepki 71. Został zbudowany na potrzeby rodziny Drughetów, którzy władali Sniną w XIV wieku. Dwupiętrowy budynek z pomieszczeniami mieszkalnymi i go-



ścinnymi oraz pokojami dla służby pełnił rolę reprezentacyjnej siedziby rodu. W piwnicy zbudowany został dopływ wody, który łączył wodotrysk fontanny z rzeźbą Herkulesa, do dziś znajdującą się na dzie-

dzińcu. Do dnia dzisiejszego zachowała się również spora część rozległego parku angielskiego. W 2010 roku kasztel stał się własnością miasta i przeszedł gruntowną renowację. Obecnie w jego wnętrzu mieści się galeria, biblioteka i muzeum ze stałą ekspozycją. Kasztel jest również wykorzystywany na potrzeby imprez społeczno-kulturalnych.





Pomysły na wycieczkę

Śladami Przeszłości Sniny

Miejska ścieżka rowerowa oprowadzi cię po najważniejszych zabytkach w mieście: obok kasztelu z parkiem i kaplicą Siedmiu Boleści Najświętszej Marii Panny na sta-

rym cmentarzu miejskim, przez drewniany most między kasztelem a kościołem Podwyższenia Krzyża Świętego i wyspę z kaplicą św. Jana Nepomucena na rynek w Sninie i dalej nad zalew Starina. Trasa o długości 10 km składa się z 10 przystanków z tablicami informacyjnymi na temat kluczowych momentów w historii miasta. Ścieżka jest dostosowana poziomem trudności do potrzeb rodzin z dziećmi.

Krypta żołnierzy poległych w czasie I wojny światowej, Osadné

GPS N 49°08'34.87" E 22°09'08.24"

W wiosce Osadné, obok cerkwi prawosławnej, znajduje się unikatowa krypta grobowa. „Tu spoczywają ciała 1025 poległych w czasie wojny światowej 1914-1915. 23 znanych z imienia, 1002 anonimowych. Cześć ich pamięci!” – głosi napis umieszczony na krypcie w 1934 roku. W latach 1933-1934 z inicjatywy prawosławnego popa, Alexandra Cugle-



viča, przeniesiono tu doczesne szczątki żołnierzy rosyjskich i austro-węgierskich rozsiane po okolicznych lasach. Krypta została później odrestaurowana i w 2005 roku poświęcona przez metropolitę Nikołaja. O jej istnieniu na długi czas zapomniano, jednak dzięki filmowi dokumentalnemu „Osadné” w reżyserii Marka Škopa stała się ponownie miejsce chętnie odwiedzanym przez turystów.



Kamienny szlak Porta Rusica

GPS N 22°33'26.30" E 49°13'42.16"

Kamienista droga – pierwotnie szlak handlowy łączący Węgry z polskim Haliczem zbudowany w latach 1861-1865 – to popularny cel pieszych i rowerowych wycieczek. Jego nazwa pochodzi od słowackiej nazwy Przełęczy nad Roztokami Górnymi (Ruské Sedlo). Na szlaku

znajdują się kamienne pomniki, rowy odwadniające i nawadniające. Trasa biegnie obok cmentarza wojskowego z I wojny światowej, cmentarza żydowskiego, drewnianego warsztatu kowalskiego i Trzech Źródełek (Tri Studničky) – miejsca objawień maryjnych. W 2001 roku Porta Rusica – jako najstarszy obiekt infrastruktury drogowej na Słowacji – została uznana za zabytek kultury.



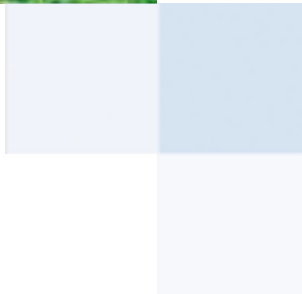
Park Narodowy „Połoniny“

GPS N 48°57'50" E 22°25'07"

Najbardziej odludny park narodowy na terenie Słowacji rozciąga się na powierzchni prawie 30 hektarów. Jest on wyjątkowy przede wszystkim ze względu na największe skupisko reliktowych drzew na Słowacji – w celu jego ochrony na terenie parku utworzono sześć ścisłych rezerwatów, z których największy i najbardziej znany to rezerwat Stužica. Dominującym w nim gatunkiem drzew jest jodła pospolita, osiągająca wiek nawet 500 lat. Najstarsza królowa lasu mierzy prawie 50 m, ma 518 cm w obwodzie i ponad 300 lat. Towarzyszą jej buk, jesion, wiąz i klon. Dziewiczy charakter obszaru, rozciąga-



jącego się w dolinie między najwyższym szczytem Kremenec (1210 m n.p.m.) a rzeką Stužica, pokonującą różnicę wzniesień od 647 do 1210 m n.p.m., to doskonały obraz tego, jak lasy wyglądały w przeszłości. W głębi gęstego poszycia żyje 500 gatunków grzybów, 105 gatunków porostów i 190 gatunków mchów, z których wiele to endemiczne gatunki



wschodniokarpackie. Najliczniejszą grupę zwierząt stanowią ptaki, z których wiele to gatunki zagrożone wyginięciem. Swoją dom mają tu ponadto jeleni europejski, wilk szary, niedźwiedź brunatny, ryś i wydra europejska. Częścią parku jest także zalew Starina – największy zbiornik wody pitnej na Słowacji. Uroczę zakątki parku można podziwiać na jednym z kilku szlaków turystycznych. Ze wsi Ulič prowadzi 12-kilometrowa ścieżka edukacyjna im. Mirosłava Poliščuka, przy której znajdują się tablice z podstawowymi informacjami



na temat parku i historii drużyny zbójckiej Fedora Hlavatego. Bardziej wymagający turyści mogą zdecydować się na wycieczkę po obszarze Havešová. Trasa ma długość 3 kilometrów, a jej przejście nie zajmuje dużo czasu, jednak prowadzi ona częściowo po nieoznaczonych terenach i dlatego można nią chodzić wyłącznie z wykwalifikowanym przewodnikiem Parku Narodowego Połoniny. Ze względu na niską gęstość zaludnienia park oferuje znakomite warunki do obserwowania nocnego nieba. Świadczy o tym również fakt, iż w 2010 roku Połoniny otrzymały status tzw. Parku Ciemnego Nieba.



Kamień Sniński

GPS N 48°55'46" E 22°11'21"

Otoczony legendami szczyt wznoszący się na wysokość 1005 m jest częścią pasma górskiego Wyhorlat (Vihorlat) i dominującym elementem krajobrazu Sniny. Położony jest w kierunku południowo-wschodnim od wsi Zemplínske Hámre, skąd prowadzi do niego najłatwiejszy szlak. Wzniesienie składa się z dwóch formacji skalnych – małego i dużego Kamienia Snińskiego. Jedna z legend na temat ich pochodzenia głosi, że rozgniewany Lucifer miał zamiar rzucić głazy na miasto, gdy jego słudze Belzebubowi nie udało się sprowadzić na złą ścieżkę żadnej duszy ze Sniny. W ostatniej chwili rozwścieczonego Lucyfera powstrzymał strażnik

Wyhorlatu, Iskroń. Głaz wypadł diabłu z ręki i rozbił się na kawałki, z których część wbiła się w szczyt wzniesienia nieopodal Sniny. Inna legenda powiada, że góra jest kopią biblijnej góry Synaj, na której Bóg przekazał Mojżeszowi Dziesięć Przykazań. Na korzyść tej legendy przemawia fakt, iż na mapie Żupy Zemplińskiej z XIX wieku wzgórze figuruje pod nazwą „Sinai”. Niezależnie od tego, jak było naprawdę, warto zaznaczyć, że na obszarze tym rosną 43 cenne gatunki porostów i 148 innych gatunków roślin wyższych, w tym np. jedyny słowacki gatunek pnącza – powojnik alpejski. Kamień Sniński jest popularnym celem wycieczek i skrzyżowaniem szlaków turystycznych, które wiodą tu z miejscowości Zemplínske Hámre, ze Sniny oraz Wyhorlatu.

Nová Sedlica

GPS N 49°02'44" E 22°30'56"

Jeśli w czasie swoich wypraw lubisz balansować „na granicy”, nie możesz w swoich planach pominąć wizyty w tej niepozornej na pierwszy rzut oka wiosce. Jest to najdalej wysunięta na wschód miejscowość na Słowacji. Na pobliskim szczycie Kremenec, najwyższym wzniesieniu Parku Narodowego „Połoniny”, spotykają się trzy granice państwowe: polska, słowacka i ukraińska. Miłośnicy niekonwencjonalnej sztuki z pewnością docenią monumentalne rzeźby wznoszące się nad wioską na terenie zwanym Miodową Babą (Medová baba). Nazwę tę nosi także pierwsza z

Hostowickie Łąki

Niezwykłe polany wzdłuż rzeki Udava znajdują się na Pogórzu Laboreckim w okolicach wsi Hostovice. Od 1980 roku teren ten ma status rezerwatu przyrody. O wyjątkowym charakterze tego obszaru decydują przede wszystkim cenne gatunki roślin, wśród których dominuje chroniony kosaciec syberyjski, mieczyk dachówkowaty i sierpiak barwierski. Faunę reprezentują głównie interesujące gatunki owadów, a także ptaki: czajka zwyczajna, bekas kszyc i derkacz zwyczajny. Dzięki łatwej dostępności tego obszaru można rozkoszować się zapachem kwiatów i śpiewem ptaków podczas pieszej lub rowerowej wycieczki.

rzeźb wykonana z siedmiometrowego pnia dębowego, która przedstawia Zofię Maťašovską, kobietę z tutejszych gór, którą zwano „Miodową Babą”, gdyż przez całe życie zajmowała się hodowlą pszczoł. Jej miód ceniono na całym świecie – korzystali z niego np. piekarze z Pardubic.



Predný Hodošik

GPS N 22°46'01" E 56.05"

E 49°07'97.11"

Na terenie wsi Stakčín znajduje się najwyższy położony cmentarz wojskowy na Słowacji. Miejscowość ta ze względu na swoje położenie znalazła się pod ostrzałem wrogich wojsk w czasie I i II wojny światowej. Po 1944 roku, gdy została wyzwolona przez Armię Czerwoną, 80 procent budynków było zniszczonych. Cmentarz znajduje się na wysokości 885 m n.p.m. na górze Predný Hodošik, która znajduje się na terenie Parku Narodowego „Połoniny”.

Karpacki Szlak Architektury Drewnianej

Przez powiat sniński przebiega karpacki Szlak Architektury Drewnianej łączący ze sobą unikatowe świątynie zrębowe zbudowane bez użycia ani jednego gwoźdźca. We wsi Uličské Krivé znajduje się greckokatolicka cerkiew św. Michała Archanioła z 1718 roku, z dzwonnica wyposażoną w trzy dzwony. Pięciorzędowy ikonostas i cenna ikona Piety zostały w pełni odrestaurowane. Greckokatolicka cerkiew w Topoli z 1700 roku również została poświęcona św. Michałowi Archaniołowi. Obecnie nie służy już do celów liturgicznych, mimo iż posiada bogato wyposażone wnętrze. Czterorzędowy ikonostas przyciąga uwagę wielobarwnym wykonaniem. Częścią świątyni jest także samodzielna dzwon-



nica bez zachowanego dzwonu. We wsi Ruský Potok znajduje się kolejny duchowy świadek dawnych czasów. Ta greckokatolicka cerkiew została zbudowana w 1740 roku, a w 2000 roku przekazano ją wyznawcom obrządku prawosławnego. Oprócz cennego czterorzędowego ikonostasu uwagę zwraca cenna ikona Zdjęcia



Chrystusa z Krzyża z XVIII wieku oraz księgi liturgiczne z XVII wieku. Drewniana dzwonnica z trzema dzwonami dobudowana została w 1956 roku. Greckokatolicka cerkiew św. Jana Chrzciciela we wsi Kalná Roztoka pochodzi z 1750 roku. Pięciorzędowy ikonostas – z ikonami św. Mikołaja, Bogurodzicy, Chrystusa Mistrza i Nauczyciela oraz św. Jana Chrzciciela w górnym rzędzie – pochodzi z XVII wieku. Świątynia została gruntownie odrestaurowana w latach 2002-2004. Cerkiew św. Bazylego Wielkiego w miejscowości Hrabová Roztoka została zbudowana w XVIII wieku. Jej szczególna wartość wynika z faktu, iż wraz z wyposażeniem



wewnętrznym przetrwała do dzisiejszych czasów w stanie nienaruszonym. W 2000 roku przeprowadzano prace konserwatorskie na zewnątrz świątyni.

Ulič

GPS N 48°57'40" E 22°25'27"

W najdalej wysuniętym na wschód zakątku Słowacji, w Dolinie Ulickiej (Uličska dolina), znajduje się wieś Ulič. Jej największą atrakcją jest znajdujący się w tutejszym parku mini-skansen z pomniejszonymi replikami kościołów z karpackiego Szlaku Architektury Drewnianej. Dziewięć obiektów w skali 1:10 wykonano z drewna dębowego i sosnowego. Jeśli wybierzesz się w te rejony na wyprawę z dziećmi, nie zapomnij o wstąpieniu na ścieżkę edukacyjną Rudolfa Morganca (Mergancov školský náučný chodník) – nazwaną tak na pamiątkę pewnego leśnika, który zginął tu kiedyś z ręk kłusownika. Na ścieżce znajdują się interesujące tablice informacyjne, drewniane rzeźby i jeziorko.

Obserwatorium astronomiczne

Kolonica

GPS N 49°02'38.00" E 18°79'00.05"

Filia Obserwatorium Wyhorlackiego (Vi-horlatská hvězdárna) ze względu na optymalne położenie na obszarze o niskiej gęstości zaludnienia i niskim współczynniku smogu skupia się przede wszystkim na specjalistycznej obserwacji nieba. Z pewnością jednak wzbudzi również zainteresowanie amatorów i turystów. Na zwiedzających czeka punkt widokowy z teleskopem i planetarium. Na terenie obserwatorium znajduje się również



stacja klimatologiczna, zegar słoneczny i centrum informacyjne Parku Ciemnego Nieba „Połoniny”. Do obserwatorium prowadzą szlaki dostosowane do potrzeb rowerzystów. Polecany szlak prowadzi ze Sniny przez Snińskie Stawy Rybne oraz przystanki Pri Umartom, Šponáreň, Rázcestie nad Kolonicou i skrzyżowanie Koľajka aż do obserwatorium astronomicznego.

jące się biokąpielisko, filtrujące wodę za pomocą roślin i rzęs wodnych. Staw o ogólnej powierzchni 6155 m² podzielony jest na strefy dla pływaków, wędkarzy i dzieci. W pobliżu oczka wodnego znajduje się plac zabaw dla najmłodszych i boiska do uprawiania różnych sportów. Goście mają do dyspozycji infrastrukturę gastronomiczno-noclegową.
www.biokupaliskosnina.sk

Ośrodek narciarski Parihuzovce

Ponad pięć kilometrów sztucznie ośnieżanych tras zjazdowych, 10 km tras do uprawiania narciarstwa biegowego.

www.snowski.sk

Sport i wypoczynek

Snińskie Stawy Rybne

Trzy kilometry od górnopoleńskiego miasteczka Snina, u podnóża Wyhorlatu, na terenie poprzecinanych ścieżkami rowerowymi i szlakami turystycznymi, znajduje się wyjątkowe samooczyszczają



Tradycyjne imprezy

Rock pod kameňom

Międzynarodowy festiwal muzyczny na terenie rekreacyjnym Snińskich Stawów Rybnych, **sierpień**

Podwyhorlacki Festiwal Folklorystyczny

Tradycyjny targ miejski prezentujący produkty drobnych rzemieślników, **wrzesień**
Jarmark Sniński

Tradycyjny targ miejski prezentujący produkty drobnych rzemieślników, **wrzesień**

Międzynarodowy Festiwal Sztuki, Galeria Andreja Smoláka, Snina

Festiwal o kilkuletniej tradycji, podczas którego do tej pory zaprezentowano 7000 dzieł sztuki 500 artystów z 47 krajów świata, **september**





HUMIENNE

Miasto pod wulkanem

Nowoczesne miasto pełne śladów dawnych dziejów w postaci zabytków historycznych. Panoramę jego okolic współtworzy wulkaniczne pasmo górskie Wyhorlatu. Swego czasu zatrzymał się tu w drodze na front wschodni bohater literacki powieści Jaroslava Haška – dobry wojak Szwejk, który w pobliżu stacji

kolejowej zapalił feralną fajkę i zachwalał smak tutejszej wody żelazistej...

Humieňe i jego okolice przyciągają dziś turystów przede wszystkim pięknem przyrody. Rzeki Laborec i Cirocha stwarzają doskonałe warunki do uprawiania sportów wodnych, a szczyty Wyhorlatu i pobliskiej Połoniny zachęcają do wycieczek. Pierwsza pisemna wzmianka na temat miasta pochodzi z 1317 roku. Powstało ono w miejscu dawnej osady słowiańskiej, u zbiegu Laborca i Cirochy. Od XV wieku Humieňe czerpało korzyści z królewskich przywilejów, którymi węgierscy władcy mieli w zwyczaju obdarowywać miasta. Pamiątką po czasach, gdy miasto należało do prominentnych rodów szlacheckich, jest okazały renesansowy kasztel z parkiem i skansenem. Nowożytna historia miasta i jego szeroko zakrojona rozbudowa wiążą się ściśle z rewolucją przemysłową, w ramach której w mieście

powstało kilka dobrze prosperujących przedsiębiorstw. Przyjemnym miejscem na spacer jest odrestaurowany centralny plac miasta, gdzie w ostatnich latach powstała strefa dla pieszych ze skwerem i miejscem na imprezy społeczno-kulturalne. Plac stał się w ten sposób pulsującym sercem życia miejskiego. Dodatkową jego atrakcją jest świecąca i grająca fontanna. W północnej części placu znajduje się oczko wodne ze sztucznym oświetleniem, zwane symbolicznie Potokiem Czasu, przy którym umieszczono popiersie słowackiego bohatera narodowego, Milana Rastislava Štefánika. Humieňe stanowi idealną bazę wypadową dla wycieczek. Oprócz atrakcyjnego pasma Wyhorlatu i Narodowego Rezerwatu Przyrody „Humenský Sokol” powodzeniem cieszy się dolina Laborca, z repliką cerkwi św. Mikołaja Cudotwórcy i monumentalną rzeźbą słowiańskiego kniazia Laborca, który miał zginąć w tym miejscu, gdy uciekał przed wojskami starowęgierskich plemion.





Co warto zobaczyć?



Renesansowy kasztel

GPS N 48°56'17" E 21°54'30"

Reprezentacyjny kasztel na planie kwadratu z dziedzińcem i wieżami narożnym powstał w XVII wieku na miejscu średnio-wiecznej kurii na potrzeby rodu Drughe-tów, którzy w owym czasie panowali w

Humiennem i okolicznych zamkach. W późniejszym okresie kasztel był wielokrotnie rekonstruowany – dobudowano dach w formie kopuły, pojawiły się elementy stylu barokowego, a w pobliżu obiektu utworzono park francuski i angielski ze stawem rybnym. W 1972 roku kasztel

został gruntownie odrestaurowany. Dziś pełni on funkcję siedziby Muzeum Wyhorlackiego (Muzeum Wyhorlackie). Wewnątrz znajduje stała ekspozycja historyczno-artystyczna poświęcona dziejom życia szlacheckiego do początku XX wieku. Ponadto można tu zobaczyć wystawę przyrodniczą oraz jedyną stałą ekspozycję na Słowacji przedstawiającą historię Romów. W budynku znajduje się także galeria i sala koncertowa.
www.muzeumhumenne.sk



Rzeźba Dobrego Wojaka Szwejka

GPS N 48°55'49" E 21°54'04"

Kto zna losy bohatera kultowej powieści Jaroslava Haška – dobrego wojaka Szwejka – z pewnością pamięta, że w trakcie swojej podróży z Wiednia na front wschodni zahaczył on o miasto Humienne. Nic dziwnego zatem, że od 2000 roku w pobliżu studni i stacji kolejowej znajduje się jego podobizna. Ponad dwumetrowa rzeźba ważąca 150 kg przedstawia Szwejka w jego ulubionej pozie – z dobrotliwym uśmiechem, fajką i wzrokiem utkwionym w oddali, tak jak na legendarnych ilustracjach Josefa Lady. Autorem rzeźby z litego kamienia jest miejscowy artysta, Jaroslav Drotár. Wycieczkę

śladami Szwejka można kontynuować w Sanoku, gdzie znajduje się słynny hotel „Pod Trzema Różami” i ulica Dobrego Wojaka Szwejka z jego rzeźbą.





Ekspozycja architektury ludowej GPS N 48°56'17" E 21°54'30"

Około 300 m od kasztelu w 1984 roku powstał skansen. Na jego terenie znajduje się piętnaście obiektów architektury ludowej, które przybliżają gościom



sposób życia dawnych mieszkańców wschodniej części Karpat. Znajduje się tu trzypiętrowy dom zrębowy z izbą główną, sienią i komórką, pochodzący sprzed I wojny światowej, budynek gospodarczy z narzędziami, warsztat kowalski i młyn. Dominującym obiektem w skansenie jest drewniana świątynia z 1764 roku, poświęcona Michałowi Archaniołowi, którą przywieziono tu ze wsi Nová Sedlica.
www.muzeumhumenne.sk

Cmentarz żydowski

Żydowska Góra przy ulicy Hubkovej w Humiennem jest miejscem, gdzie od ponad 200 lat miejscowi Żydzi chowali swoich zmarłych. Na cmentarzu znajduje się ponad 900 grobów. Jest to najstarsza i największa żydowska nekropolia na Słowacji. Według zachowanych źródeł żydowska diaspora żyła w Humiennem od XVIII wieku. Jej członkowie zamieszkiwali centrum miasta i byli jego szanowanymi członkami – lekarzami, aptekarzami i handlarzami. Od 1795 roku posiadali w mieście swoją synagogę. Przy Hubkovej zmarłych zaczęto chować już w 1828 roku. Znajdują się tu groby przedstawicieli znanych rodzin żydowskich, których potomkowie mieszkają dziś w USA, Kanadzie i Izraelu. Po pracach konserwatorskich z 2011 roku cmentarz jest popularnym celem wycieczek oraz miejscem, gdzie potomkowie Żydów z całego świata przyjeżdżają uczcić swoich przodków.



Galeria Graffiti

Unikatowy projekt street-artowy pod nazwą Galeria Pod Mostem (Galéria pod mostom) można od 2013 podziwiać na filarach humieńskiej estakady. Na projekt złożyły się portrety znanych osób i obrazy lokalnych obiektów. W pierwszej fazie realizacji projektu powstały portrety słowackiego wokalisty Mariana Čeko-

vskiego, scenarzysty Ladislava Grosmana i projektantki mody Lydii Eckhardt. W drugiej fazie do grona tego dołączyły obrazy sportowca roku, Mariána Čišovskiego, karykaturzysty i dziennikarza, Petera Gossányiego, Dobrego Wojaka Szwejka, Mostu Valaškovskiego, miłośnika japońskiego oraz renesansowego kasztelu ze skansenem.

króla Kazimierza IV. W latach 1484-1488 zamek był własnością rodu Zapolskich, którzy podjęli się jego rozbudowy. Franciszek Kendy, jego kolejny właściciel, przyłączył się do antyhabsburskiej koalicji, co przyczyniło się do zburzenia zamku po jego zdobyciu przez wojska królewskie w 1558 roku. W 1575 jego odbudowę zlecił Miklosz Drugeth, ale wojska powstańcze w 1644 roku ponownie zamieniły go w ruinę. Kamień po kamieniu zamek niszczał w czasie kolejnych powstań stanowych. Do dziś zachowały się szczątki bramy wjazdowej i wejście na górny dziedzińiec. W ruinach można też dostrzec resztki mieszkalnej części zamku, z łukowatymi pomieszczeniami i owalnymi oknami oraz drzwiami. Ciekawym artefaktem jest napis po łacinie znajdujący się na kamiennej futrynie: Si Deus pro nobi quia contra nos – Jeśli Bóg z nami, któż przeciw nam.

Czarny koń na zamku w Brekovie

Franciszek Barkoczy, pan na zamku w Brekovie, miał opinię okrutnego władcy. Ponoć łagodniejszy był dla swoich koni niż dla poddanych. Jeśli ktokolwiek próbował skarżyć się na złe traktowanie, kończył zakuty w dyby lub w więzieniu. W Brekovie żył w owym czasie wieśniak imieniem Misza. Był bardzo sprytny i dobrze mu się wiodło. Za zaoszczędzone pieniądze kupił pięknego konia i samodzielnie skonstruował wóz do niego. Wszyscy mu zazdrościli i konia, i wozu, a najbardziej hajducy Barkoczego. Wymyślili zatem, że wieśniak ukradł konia z pańskiej

stajni. Misza skończył w dybach, a koń został mu odebrany. Zhańbiony wieśniak w przypływie gniewu zaczął przeklinać swojego pana. W nocy Brekov nawiedziło trzęsienie ziemi, zamek legł w gruzach, a w jego ruinach zginęli wszyscy, łącznie z okrutnym władcą. Jakiś czas później mieszkańcy podgrodzia wokół ruin muru zamkowego zaczęli widywać czarnego konia. Powiada się, że to duch Franciszka Barkoczego, którego przekleństwa Miszy przemieniły w konia. Do dziś ponoć przechadza się po swoim zamku i czasem można wciąż usłyszeć jego złowieszcze rżenie.

Pomysły na wycieczkę

Zamek Brekov

GPS N 48°54'21" E 21°50'09"

Średniowieczny zamek Brekov zbudowano w XIII wieku na polsko-węgierskim szlaku. W połowie XV wieku wzmocniono jego potencjał obronny i na krótko odegrał on ważną rolę w wewnętrznych rozgrywkach politycznych. W 1466 roku u jego wrót rozegrała się bitwa między wojskami Macieja Korwina i polskiego



Kurhany eneolityczne

W paśmie grzbietów górskich Rakovec – Hrabovec – Brekov, w odległości około trzech kilometrów od miasta Humenne, znajduje się 26 kurhanów eneolitycznej kultury z epoki brązu z okresu 2000-3000 lat p.n.e. W kurhanach znaleziono kilka stożkowatych naczyń z resztkami spalonych kości.



Zamek Jasenov

GPS N 48°89'91.45" E 21°90'58.80"

Zamek znajduje się w paśmie Gór Humieńskich, w odległości około czterech kilometrów od stolicy powiatu. Najprawdopodobniej został zbudowany po najazdach tatarskich w XIII wieku w celu obrony szlaku z południowych Węgier do miasta Humienne. W przeszłości należał do wielu węgierskich rodzin szlacheckich: Raczkajów, Drughetów, Rakocznych, Csaky i Andrassyi. W skład kompleksu zamkowego wchodził pałac, czworokątna

wieża oraz mury zamkowe, do których dobudowano później baszty ze strzelnicami armatnimi. Do dnia dzisiejszego zachowały się fragmenty pałacu, wieży, szczątki renesansowych sklepień oraz półokrągła renesansowa brama wjazdowa na dziedziniec. Najlepiej zwiedzać zamek przy dobrej pogodzie. Można tam dotrzeć różnymi trasami: ze stacji kolejowej w Humiennem (1,5 godziny), ze wsi Jasenov (45 minut) lub z Doliny Laborca (ok. 2 godzin).

Kamenica nad Cirochą

Największa wieś na terenie powiatu humieńskiego leży w odległości około siedmiu kilometrów od miasta. Pierwsza pisemna wzmianka na temat tej miejscowości pochodzi z 1317 roku, gdy król Karol Robert podarował ją rodzinie szlacheckiej Drughetów, którzy uczynili z niej swoją siedzibę. Jednym z najważniejszych obiektów Kamenicy jest klasycystyczny kasztel z 1773 roku, zbudowany przez rodzinę Csaky. Ma on status zabytku kultury. W przeszłości pozostawał on w depozycie Muzeum Wyhorlackiego.

Brestovskie Stawy Rybne

Tereny rekreacyjne na obrzeżach Brestova ze stawami wędkarskimi i hodowlanymi to znakomite miejsce na aktywny wypoczynek. Lasy o powierzchni ok. 30 km² i łagodna rzeźba terenu stwarzają doskonałe warunki do uprawiania turystyki pieszej i rowerowej. Popularne trasy prowadzą np. do jeziora Hubková lub stawów rybnych Slovenská Volova. To także doskonałe miejsce na wycieczkę na grzyby i owoce leśne. Nietypową atrakcją jest odbywająca się co roku pod koniec marca migracja ropuch z lasów do wody.



Wielki Bukowiec

Na granicy z Polską, na wysokości 848 m n.p.m. znajduje się niemiecka strażnica z II wojny światowej – swego czasu obiekt o szczególnym znaczeniu strategicznym. W odległości ok. 500 m na północny zachód od wieży leży miasto, gdzie 20 września 1944 roku na ziemi dawnej Czechosłowacji wkroczyła armia radziecka. Przebiegają tędy szlaki turystyczne, które rozpoczynają się w miejscowości Palota, Habura i Czertyżne. Można się tu również dostać ze wsi Kalinovo w sąsiednim powiecie Medzilaborce.

Obszar chroniony Wyhorlat

GPS N 48°54'32" E 22°10'04"

Imponujące powulkaniczne pasmo górskie z reliktowym poszyciem leśnym sięga do samego powiatu humieńskiego. Od 1973 roku tereny te mają status obszaru chronionego (CHKO). Aż 95% tego obszaru zajmują lasy, z czego 53,4 hektara zajmuje drzewostan zachowany w pierwotnym sanie. Tworzą go przede wszystkim reliktowe buki, z których część liczy sobie nawet 220 lat. Odrębny rozwój geologiczny powulkanicznego łańcucha górskiego przyczynił się do powstania niezwykłych formacji skalnych, jeziorok, bagien i endemicznych gatunków roślin.



Rezerwat „Humenský Sokol”

Narodowy Rezerwat Przyrody zajmuje leśne obszary między miastem Humienne a wsiami Jasenov, Chlmec i Ptičie. Na

541,5 hektarach żyje tu wiele interesujących i chronionych gatunków roślin i zwierząt. Poszycie leśne tworzą przede wszystkim buczyny, dębiny i dereniny. Najczęściej występującym gatunkiem wśród drzew jest dąb omszały. Dziewicze piękno rezerwatu można podziwiać w ramach wycieczki po ścieżce edukacyjnej Humenský Sokol. Trasa rozpoczyna się we wsi, skąd prowadzi szlak do punktu widokowego Červená skala. Na wysokości 447 m n.p.m. rozciąga się przepiękny widok na zamek w Jasenovie, Kamień Sniński i Humienne. Kolejnym punktem ścieżki jest formacja skalna o nazwie Dúpna jaskyňa na wysokości 360 m n.p.m..

Sport i wypoczynek

Hotel Ali Baba***

Wyremontowane pomieszczenia nowoczesnego hotelu z elegancką strefą fitness, miejscami do wypoczynku oraz kortami do squasha i tenisa.

www.hotelalibaba.sk

Kąpielisko miejskie, Humienne

Letnie kąpielisko i basen kryty w miejskim ośrodku rekreacyjnym w pobliżu kortów tenisowych oraz terenów rekreacyjnych nad rzeką Laborec.



Ściana wspinaczkowa, Humienne

Nowoczesną ścianą wspinaczkową z najwyższym punktem na wysokości 11 m zarządza miejscowy klub wspinaczkowy, ale jest także dostępna dla chętnych spoza klubu. Na ścianie znajduje się prawie 700 chwytów i osiem nitów szczytowych, a maksymalne nachylenie wynosi 2,5 m.

www.lezenie.he.sk/lezecka_stena

Ski park Chlmec, Humienne

Zaledwie siedem kilometrów od stolicy powiatu, w samym sercu Wyhorlatu, znajduje się pięć tras zjazdowych o łącznej długości 1680 m. Sztuczne oświetlenie, wypożyczalnia i serwis sprzętu narciarskiego, szkółka narciarska, snowtubing.

www.skiparkchlmec.sk



Laborec, Humienne

Rafting i kajaki z bazą w Humiennem, kilka atrakcyjnych tras.

www.alcea.sk



Ośrodek rekreacyjny-jeździecki pod Wyhorlatem, Kamenica nad Cirochą

Koń bez jeźdźcy jest nadal koniem, ale jeździec bez konia jest już tylko człowiekiem – głoszą właściciele tego jedyne w swoim rodzaju gospodarstwa agroturystycznego w okolicach miasta Humienne, na terenie Kamenicy nad Cirochą. Oprócz miłośników jeździectwa stałymi mieszkańcami tego ośrodka są przepiękne konie i psy pociągowe. Stadnina

oferuje całoroczną naukę jazdy konnej z możliwością kilkudniowych wycieczek dla doświadczonych jeźdźców. W zimie można dodatkowo spróbować jazdy na saniach z psim zaprzęgiem. W czasie weekendów ośrodek oferuje dzieciom i młodzieży całodzienny program sportowo-jeździecki oraz wycieczki konne w terenie. Odpocząć od wrażeń można w indiańskim namiocie, miejscowej saunie lub basenie. www.rajd.sk

Farma Hippospring, Ptičie

W pobliżu miasta powiatowego Humienne i rezerwatu Sokol znajduje się farma specjalizująca się w hodowli i opiece nad końmi oraz jeździectwie. Farmę zamieszkują także kozy, owce, zające, kury, kaczki, gęsi, indyki i perliczki.



Tradycyjne imprezy

Humieńska Wiosna Muzyczna

Tradycyjny festiwal muzyki poważnej i kameralnej, **maj**

Jarmark Humieński

Jarmark miejski o ponad 25-letniej tradycji, **sierpień**

Szwejkowskie Dni Piwa

Festiwal złocistego trunku z degustacją piwa z małych browarów oraz bogatym programem kulturalno-muzycznym, **kwiecień/maj**



VRANOV NAD TOPLŤOU

Miasto weselne Krwawej Hrabiny

Pochodzenie nazwy miasta nie budzi żadnych wątpliwości – wywodzi się od słowackiego słowa „vrana” oznaczającego wronę. Czy oznacza to, iż kiedyś mieszkało tutaj wiele wron, czy też jest to tylko żart językowy – tego historycy i językoznawcy nie potrafią jednak rozstrzygnąć. Żeby nie mylić Vranova z miastami o tej samej nazwie, w 1927 roku do nazwy dołączono określenie „nad Topľou”.

Według badań archeologicznych tereny miasta były zamieszkiwane już w epoce kamienia. I to nie tylko przez przodków współczesnego człowieka, ale i prehistoryczne zwierzęta, o czym świadczy odkryty tu trzonowiec mamuta. Najstarszym pisemnym źródłem potwierdzającym istnienie Vranova jest akt darowizny węgierskiego króla Stefana V z 1270 roku. Wynika z niego, że miejscowość otrzymał na własność królewski koniuszy imieniem Rajnold w podziękowaniu z ofiarną służbę i bohaterstwo na polu bitwy. Razem z Vranovem szlachcic otrzymał również Cyczawę (Čičava) i część dzisiejszej dzielnicy Vranovské Dlhé. Znaczenie Vranova wzrosło na początku XVI wieku z racji położenia na szlaku handlowym wiodącym do Polski. Miasto otrzymało z tego powodu prawo do pobierania myta

– trzydziestej części wartości towaru od każdego kupca przejeżdżającego przez Vranov. Miasto i okoliczne majątki stały się później własnością rodu Batorych, którzy mieli opinię surowych władców. Wśród okrutnych przedstawicieli rodu, przed którymi masowo uciekali poddani, w sposób szczególny wyróżniła się Elżbieta Batory, która w 1575 roku właśnie we Vranovie wzięła ślub z magnatem Franciszkiem Nádasdy. W posagu otrzymała zamek cyczawski, w którym praktykowała krwawe obrzędy z młodymi dziewczycami. Vranov, tak jak każde miasto, miał swoje lepsze i gorsze momenty w historii. Jego infrastruktura wskazuje na to, iż był to raczej ośrodek rolniczy – rewolucja przemysłowa nie odcisnęła tu swojego piętna. Malowniczy krajobraz regionu stwarza idealne warunki do rozwoju ruchu turystycznego, w tym zwłaszcza agroturystyki. Dowodzą tego funkcjonujące tutaj gospodarstwa agroturystyczne ze stadninami koni. W całej Słowacji region znany jest z vranowskich wodników – bóstw wodnych, które od kilku lat mają przywilej rozpoczynania sezonu na zalewie Veľká Domaša. Podczas tradycyjnych uroczystości zobowiązują się dbać o bezpieczeństwo gości i zostawić w spokoju ich dusze.



Co warto zobaczyć?

Bazylika Narodzenia Najświętszej Maryi Panny

GPS N 48°89'20.35" E 21°68'05.74"

Kościół z 1580 roku, podwyższony do rangi bazyliki mniejszej, został zbudowany w stylu późnogotyckim. W XVIII wieku wewnątrz kościoła przebudowano w stylu barokowym. Można tu obejrzeć freski znanego czeskiego malarza barokowego, J. L. Krackera. Ołtarz główny i ołtarze boczne świadczą o klasie rzeźbiarzy ze wschodniej Słowacji. W bazylice znajdują się cenne rokokowe przyrządy liturgiczne: monstrancja, kielich, cyborium i krzyż pontyfikalny. Zostały one wykonane przez wybitnego barokowego złotnika Jana Szilassy'ego i mają status narodowych zabytków kultury.



Barokowe rzeźby św. Jana

Nepomucena i Maryi z Jezusem

GPS N 48°88'26.08" E 21°69'84.05"

Rzeźby znajdują się w rzymskokatolickim kościele św. Franciszka z Asyżu w południowej części miasta. Jest to grupa rzeźbiarska z 1770 roku, wykonana z piaskowca. Przedstawia klęczącego świętego w bogato zdobionym ornamencie, z liściem palmowym w lewej ręce i nakryciem głowy w prawej. Postać Maryi z małym Jezusem stojącym na jej kolanach również jest ubrana w bogato zdobiony płaszcz. Wszystkie postacie znajdują się na obracających się obłokach. Od 1986 roku rzeźby te mają status narodowego zabytku kultury.

Były klasztor Paulinów

Klasztor znajdujący się na Placu Wolności (Námestí slobody) we Vranovie został zbudowany w 1672 roku w miejscu dawnego klasztoru franciszkańskiego z XV wieku. Paulini przybyli do Vranova na zaproszenie hrabiny Marii Esterházy, która to zainicjowała budowę klasztoru. Uwagę zwiedzających zwraca zwłaszcza portal – dobudowany w 1718 roku przy okazji remontu budynku po pożarze. We wnętrzu dawnego klasztoru na jednym ze sklepień znajduje się ponadto rokokowy fresk przedstawiający scenę wniebowzięcia proroka Eliasza. Fresk pochodzi z 1756 roku, a jego autorem jest znany czeski malarz barokowy, J. L. Kracker.

Cmentarz żydowski

GPS N 48°88'68.00" E 21°69'35.13"

Cmentarz z XVIII wieku znajduje się w pobliżu parku w południowej części miasta, za szpitalem z polikliniką. Prowadzą do niego dwie bramy wejściowe. W jego lewej dolnej części znajdowała się niegdyś kostnica, z której zachował się boczny i tylny mur, tworzący obecnie część ogrodzenia cmentarza. Najstarsze kamienie nagrobne na cmentarzu pochodzą z lat 60. i 90. XVIII wieku. Większość pomników ozdobiona jest różnymi symbolami, np. wizerunkiem lwa, jelenia,

złamanego drzewa lub świecy, zgiętego pióra, symbolizującego tragiczną śmierć, otwartej książki, oznaczającej wiedzę, czy złożonych rąk. Jeden z najpiękniejszych nagrobków, wykonany ze szwedzkiego granitu, należy do Sary Szindel, matki rabina Józefa. Najmłodszy grób na cmentarzu pochodzi z 1948 roku. Od 1963 roku cmentarz ma status narodowego zabytku kultury. W 2002 roku na jego terenie odsłonięto tablicę pamiątkową z imionami 1700 żydowskich mieszkańców Vranova, którzy w czasie II wojny światowej zginęli w obozach koncentracyjnych.

Replika dzwonu z XVII wieku

Dzwonnica z repliką dawnego dzwonu od 2005 roku znajduje się w dzielnicy Vranovské Dlhé, przy ulicy Dlhej, w kierunku miasta Humienne. Vranovské Dlhé było niegdyś odrębną osadą rolniczą, prawdopodobnie starszą od samego

miasta, z którym później się połączyła. Oryginalny dzwon z 1632 roku został zagrabiony w czasie I wojny światowej i przetopiony na potrzeby wojska. Dzwonnicę razem z repliką dzwonu odrestaurowano na podstawie źródeł historycznych.



codziennego użytku. Na terenie parku w 2014 roku otwarto natomiast wystawę prezentującą dzieje ludzkości od prehistorii do wczesnego średniowiecza. Skansen prehistoryczny składa się z pięciu obiektów poświęconych różnym okresom historycznym. Forma i wyposażenie każdego z obiektów, łącznie ze strojami manekinów, jest wiernym odzwierciedleniem realiów danej epoki.

www.muzeumhanusovce.sk

Pomysły na wycieczkę

Wiadukt Hanuszowski

GPS N 49°01'24" E 21°29'50"

Najdłuższy łukowy most kolejowy w Europie Środkowej ma długość 389,9 m. Został zbudowany w 1943 roku. W czasie II wojny światowej został niemal doszczętnie zniszczony, ale po gruntownej rekonstrukcji służy do dnia dzisiejszego jako część linii kolejowej Kapušany – Vranov nad Topľou. Najwyższe przęsło mostu ma 28 m.



Muzeum Narodowe i skansen prehistoryczny w Hanušovcach nad Topľou

GPS N 49°01'34" E 21°29'56"

Muzeum zajmuje pomieszczenia klasycystycznego pałacu z pierwszej połowy XVIII wieku oraz rozległy park. W muzeum znajduje się kilka stałych ekspozycji. Wystawa przyrodnicza prezentuje regionalnych przedstawicieli fauny i flory na przestrzeni różnych epok geologicznych. Ekspozycja historyczna przedstawia dzieje Vranova i okolic od wczesnego osadnictwa do zakończenia II wojny światowej. Trzy pomieszczenia z historycznymi meblami umożliwiają poznanie życia i obyczajów szlachty oraz bogatych mieszczan. W dawnym budynku gospodarczym mieści się wystawa „Duch Narodu”, będąca zbiorem przedmiotów

Leśna ścieżka edukacyjna „Tajch”, Pavlovce

GPS N 49°03'22.78" E 21°27'24.02"

W 2008 roku w lasach w pobliżu wsi Pavlovce udostępniono ścieżkę edukacyjną z dwoma trasami. Pierwsza z nich prezentuje las i jego rolę, zaznajamia z działaniem banku genów, przybliża problematykę zarządzania drzewostanem, zakładania lasów oraz pracę leśników. Druga trasa przedstawia poszczególne kategorie lasów, tereny chronione oraz górzyste. Jej częścią są oczka wodne oraz informacje o historii tego obszaru i kamieniołomie.



Zamek Czyczawa

GPS N 48°54'51.75" E 21°44'18.20"

Ruiny zamku z XIV wieku wznoszą się na Pogórzu Ondawskim nad wsią Sedliská. Zamek pełnił rolę twierdzy broniącej dostępu do przełęczy zwanej Polską Bramą (Polská brána) oraz siedziby rozległego majątku obejmującego 60 wiosek. W XVI wieku znajdowało się tu archiwum Żupy Zemplíńskiej. W 1527 roku zamek został doszczętnie spalony, a później zaś odbudowany. W późniejszym okresie stał się własnością rodu Drughetów, którzy przywró-

cili mu dawną świetność. Przez krótki czas zamek był w posiadaniu Imre Thököly'ego, a w 1704 roku został przejęty przez wojska Franciszka II Rakoczego. Pod ich kuratelą zamek przetrwał do 1711 roku, gdy został zburzony przez cesarskiego generała Lauc-



kena. Choć w Czyczawie można dziś podziwiać jedynie ruiny, według legend skrywiają one ogromne skarby. Powiada się również, że miejscowi skrybowie prowadzili na zamku Księgę kłamstw i kłamców, w której zapisywali wszystkie możliwe i niemożliwe oszustwa i łgarstwa, z jakimi się zetknęli. Gdy w okolicach Czyczawy przyłapie się kogoś na kłamstwie, mówi się podobno: „Powinno się to odnotować w czyczawskiej księdze!”.



Krwawe wesele

Gdy 8 maja 1575 roku piękna Elżbieta Batory we Vranovie powiedziała sakramentalne „tak” magnatowi Franciszkowi Nádasdy'emu, otrzymała jako wiano pobliski zamek Czyczawa, który od XIV wieku należał do jej rodu. Właśnie na owym zamku odbyło się wystawne i bogate wesele, w którym wzięło ponoć udział 4500 gości. Zamek stał na stromej, wysokiej na 319 m skale, w przesmyku zwanym Polską Bramą, pełniąc rolę twierdzy obronnej na szlaku handlowym. Otoczony malowniczą przyrodą, a zarazem ukryty przed zbyt wścibskim wzrokiem innych, stał się ulubioną posiadłością Elżbiety, a także – jak się później okazało – salą tortur. Wieści o tym, że hrabina lubuje się w torturowaniu młodych dziewcząt, a także przerażające historie o kąpielach w ich krwi – których zażywała, by zachować wieczną młodość – szerzyły się po całym kraju i pewnego dnia dotarły także do Czyczawy. Było

to w dzień, gdy pod miejscowym kościołem w czasie mszy pękła posadzka i odsoniła stos kości w tajnych korytarzach łączących świątynię z zamkiem. Od tamtej pory nikt już nie miał wątpliwości, że Elżbieta oddaje się swojej krwawej pasji także na zamku w Czyczawie. Węgierska hrabina Elżbieta Batory (* 7 VIII 1560 – † 21 VIII 1614) to najbardziej znana seryjna morderczyni w słowackiej i węgierskiej historii. Legenda głosi, że oddawała się sadystycznym praktykom, w trakcie których zażywała kąpeli w krwi młodych służących. Ponoć przypalała dziewczyny płonącymi świecami i rozpalonym żelazem, dźgała igłami i polewała na mrozie zimną wodą. Liczne oskarżenia doprowadziły do jej aresztowania w 1610 roku. Ponieważ jednak pochodziła z wysoko postawionej rodziny szlacheckiej, jedyną karą, jaką wyznaczył jej sąd, był areszt domowy na zamku w Čachticach, gdzie przebywała aż do śmierci.



Sport i wypoczynek

Letnie kąpielisko, Vranov nad Topľou
50-metrowy basen pływacki, dwa baseny dziecięce i wszystko, co niezbędne do komfortowego wypoczynku w mieście.

**Klub wspinaczkowy „Slaňák”,
Vranov nad Topľou**

Od 2013 roku własną ścianę wspinaczkową posiada również Vranov nad Topľou. Ściana ma powierzchnię 60 m², wysokość 7 m, szerokość 8 m, 250 chwytów i 4 profile o różnym stopniu trudności. Znajduje się w miejscowym centrum rozrywkowym.

www.slanak.sk

Veľká Domaša

Sztuczny zbiornik wodny i tereny rekreacyjne wokół niego to znakomite miejsce do wypoczynku i uprawiania sportów wodnych.

www.domasacity.sk

Ranczo „Breziny”, Pavlovce

Małe ranczo u podnóża Gór Slańskich w pobliżu miasta powiatowego Vranov nad Topľou oferuje kursy jazdy konnej, wycieczki konne w terenie razem z przewodnikiem lub jazdę po padoku dla najmłodszych. Oprócz koni mieszkają tu również jamniczka Ria, piękne czechosłowackie wilczury, owieczki, kotki, zajączki, papużki, gryzoń kosztaniczka, kaczki, gołębie, kury i indyki.

www.ranctbreziny.wbl.sk



Ranczo „Sahiba”, Komárany

Ranczo w pobliżu miasta powiatowego Vranov nad Topľou oferuje kursy jazdy konnej z instruktorem w zgodzie ze standardami jeździectwa naturalnego (natural horsemanship), wycieczki konne w terenie oraz jazdy dla początkujących i zaawansowanych.

www.western.wbl.sk

Tradycyjne imprezy

Vranoski Festiwal Muzyki Chóralnej

Międzynarodowy przegląd zespołów wykonujących muzykę chóralną, **czerwiec**

101 Zamków i Pałaców

Impreza turystyczno-sportowa połączona z wejściem na zamek Czyczawa, **październik**

Tradycyjny jarmark

Miejski jarmark z udziałem rzemieślników i bogatym program imprez towarzyszących, **sierpień**

Otwieranie Domaszy

Uroczyste rozpoczęcie sezonu letniego przy udziale wodników i innych stworów z bajek, **maj**

Mistrzostwa Domaszy w Gotowaniu Gulaszu

Konkurs na najsmaczniejszy gulasz o Order Złotej Chochli, dla kucharzy-amatorów, **lipiec/sierpień**





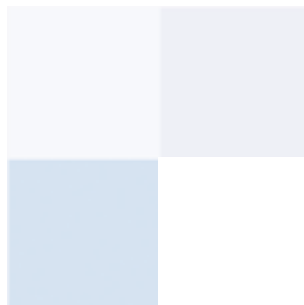
EURÓPSKA ÚNIA



regionálny
operačný
program



PREŠOVSKÝ
SAMOSPRÁVNÝ
KRAJ



Europejski Fundusz Rozwoju Regionalnego “Inwestycja w Przyszłość”

Zestaw materiałów informacyjno-promocyjnych na temat kraju preszowskiego.

Projekt współfinansowany ze środków Unii Europejskiej, Regionalny Program Operacyjny, Oś priorytetowa 3: Wsparcie kulturalnego potencjału regionów i infrastruktury ruchu turystycznego, Działanie 3.2: Wsparcie i rozwój infrastruktury turystycznej – nieinwestycyjna działalność w ruchu turystycznym.