

# SLOVAKIA CATCHING-UP REGIONS

NOVÝ POHĽAD NA INTEGRÁCIU  
MARGINALIZOVANÝCH RÓMSKÝCH  
KOMUNÍT V PSK POMOCOU  
POSTUPOV MIESTNEHO ROZVOJA





# SLOVAKIA CATCHING-UP REGIONS

NOVÝ POHĽAD NA INTEGRÁCIU  
MARGINALIZOVANÝCH  
RÓMSKYCH KOMUNÍT V PSK  
POMOCOU POSTUPOV  
MIESTNEHO ROZVOJA

© 2020 Medzinárodná banka pre obnovu a rozvoj /  
Svetová banka  
1818 H Street NW  
Washington DC 20433  
Tel.: +1-202-473-1000  
Internet: [www.worldbank.org](http://www.worldbank.org)

Táto publikácia je výsledkom práce zamestnancov a externých spolupracovníkov Svetovej banky. Zistenia, výklady a závery obsiahnuté v tejto publikácii nemusia nevyhnutne vyjadrovať názory Svetovej banky, členov Výkonnej rady Svetovej banky či vlád štátov, ktoré zastupujú.

Svetová banka neručí za presnosť údajov použitých v tejto publikácii. Hranice, farby, označenia, pomenovania a akékoľvek ďalšie informácie zobrazené na ktorejkoľvek mape v tejto publikácii v nijakom prípade nevyjadrujú hodnotenie Svetovej banky týkajúce sa právneho statusu akéhokoľvek územia alebo schválenie či akceptáciu takýchto hraníc.

#### Práva a povolenia

Na materiály obsiahnuté v tejto publikácii sa vzťahujú autorské práva. Svetová banka podporuje šírenie svojich poznatkov, preto je reprodukovanie tejto publikácie alebo jej častí povolené na nekomerčné účely a pod podmienkou, že je ako zdroj uvedená táto správa.

Akékoľvek otázky týkajúce sa práv a licenčných záležitostí, vrátane práva na reprodukciu v inom formáte či spracovanie diela, je potrebné adresovať na World Bank Publications, The World Bank Group, 1818 H Street NW, Washington, DC 20433, USA; fax: +1-202-522-2625; e-mail: [pubrights@worldbank.org](mailto:pubrights@worldbank.org).

# OBSAH

Podakovanie	5
Zoznam skratiek	6
<b>ZHRNUTIE</b>	<b>7</b>
<b>ÚVOD</b>	<b>11</b>
Ciele	12
Súvislosti	12
<b>METODOLÓGIA</b>	<b>15</b>
<b>PILOTNÉ OBCE</b>	<b>19</b>
Výberové kritériá	20
Prehľad vybraných obcí	21
Prístupy k integrácii	22
Plány hospodárskeho a sociálneho rozvoja ako nástroj integrácie	23
<b>AKTUALIZÁCIA PROGRAMOV HOSPODÁRSKEHO A SOCIÁLNEHO ROZVOJA A INVESTIČNÝCH PLÁNOV</b>	<b>27</b>
Zhodnotenie existujúcich PHSR	28
Kľúčové rozvojové výzvy a programy definované v nových PHSR	30
Kvalitatívny prieskum	46
Portfóliá infraštruktúrnych projektov	48
<b>HLAVNÉ POZNATKY Z PRÍPRAVY PHSR A INVESTIČNÝCH BALÍČKOV</b>	<b>55</b>
<b>PROBLÉMY, KTORÉ SI VYŽADUJÚ DLHODOBÉ RIEŠENIA</b>	<b>61</b>
Desegregácia, degetoizácia, destigmatizácia (princípy 3D) —praktické dôsledky uplatňovania princípov 3D na bývanie Rómov	62
Nadobúdanie pozemkov, vysporiadanie vlastníckych vzťahov k pozemkom a financovanie týchto aktivít	69
<b>ZÁVERY A ODPORÚČANIA</b>	<b>73</b>
Poznámky	77

## ZOZNAM TABULIEK

<b>TABUĽKA č. 1.</b>	Obce v užšom výbere	21
<b>TABUĽKA č. 2.</b>	Profil obyvateľstva v pilotných obciach	30
<b>TABUĽKA č. 3.</b>	Základné informácie o pracovných skupinách	45
<b>TABUĽKA č. 4.</b>	Kritériá prioritizácie projektov	49
<b>TABUĽKA č. 5.</b>	Prioritizované projekty nepodorené v rámci výzvy MV SR	51
<b>TABUĽKA č. 6.</b>	Vzdialenosť medzi osadami a hlavnými verejnými službami/občianskou vybavenosťou v obci Čičava	65
<b>TABUĽKA č. 7.</b>	Odporúčané vzdialenosti v prípade kľúčových verejných zariadení	66

## ZOZNAM OBRÁZKOV

<b>OBR. č. 1.</b>	Ostrovary: priestorová segregácia	31
<b>OBR. č. 2.</b>	Čičava: priestorová segregácia	33
<b>OBR. č. 3.</b>	Kontajnerové obydlia, Čičava	35
<b>OBR. č. 4.</b>	Varadka: priestorová segregácia	36
<b>OBR. č. 5.</b>	Varhaňovce: priestorová segregácia	38
<b>OBR. č. 6.</b>	Dlhé Stráže: priestorová segregácia	40
<b>OBR. č. 7.</b>	Krivany: priestorová segregácia	42
<b>OBR. č. 8.</b>	Profil členov pracovných skupín	46
<b>OBR. č. 9.</b>	Letecká snímka obce Čičava, 1950	64
<b>OBR. č. 10.</b>	Letecká snímka obce Čičava, 2020	65
<b>OBR. č. 11.</b>	Čičava: vyhodnotenie alternatívnych lokalít pre výstavbu bývania pre MRK	67
<b>OBR. č. 12.</b>	Územný plán obce Krivany	70

# POĎAKOVANIE

Hlavnými autormi tejto správy sú Yondela Silimela, Samuel Arbe a Václav Hochmuth, k jej tvorbe svojimi cennými vkladmi prispeli však aj Martin Král, Anton Pavúk, Gizela Brutovská, Mária Balogová a Lenka Gorolová. Na koordinácii prác na príprave správy sa podieľali Paul Kriss, Grzegorz Wolszczak, Michala Puškárová a Vladimír Benč.

Autori by týmto chceli poďakovať Prešovskému samosprávnemu kraju (PSK) za podporu, ktorej sa projektu a autorskému tímu dostalo od pracovníkov Odboru strategického rozvoja a projektového riadenia a Oddelenia podpory cestovného ruchu PSK. Poďakovanie autorov patrí najmä Tadeášovi Gavalovi, Matúšovi Gočovi a Jane Szidorovej, ktorí k príprave tejto správy prispeli cennými informáciami.

Tím autorov ďakuje eurokomisárke Corine Cretu a Elise Ferreira za ich nepoľavujúcu podporu iniciatívy Catching-up Regions, ako aj podpredsedníčke vlády Slovenskej republiky a ministerke investícií, regionálneho rozvoja a informatizácie SR Veronike Remišovej a predsedovi Prešovského samosprávneho kraja Milanovi Majerskému za ich významnú záštitu, a tiež zástupcom Európskej komisie, ku ktorým patria najmä Erich Unterwurzacher, Andreas von Busch, Bianka Valkovičová, Eva Wenigová, Kamila Trojanová, Katarína Prokopič a Václav Štěrba, za ich neoceniteľnú angažovanosť a pomoc počas celého projektu.

Autori vyjadrujú vďaka aj všetkým partnerom za ich podporu a vynikajúcu spoluprácu počas celého projektu, ako aj za ich zaniehanie pre rozvoj prešovského regiónu a jeho inštitúcií a za neutíchajúcu snahu o zlepšovanie životných podmienok marginalizovaných komunít. Vďaka patrí:

- Ministerstvu investícií, regionálneho rozvoja a informatizácie SR — Denisa Žiláková, Peter Balík, Ladislav Šimko, Mária Neuwirthová a Alexandra Solomonsová
- Ministerstvu vnútra SR — Adela Danišková, Juraj Gmitterko, Matej Mikuška a Jozef Roško
- Úradu splnomocnenca vlády SR pre rómske komunity — Andrea Bučková, Juraj Kuruc, Adriana Ďatková a Albert Németh
- riadiacemu orgánu pre IROP — Emil Pícha a Elena Chrenková Kušnírová
- Ministerstvu životného prostredia SR (OP KŽP) — Matej Ovčiarka
- facilitátorom — Rastislav Zubaj, Michal Smetanka a Alexander Mušinka

V neposlednom rade, spolupráca by nebola možná, ak by nebolo nadšenia a angažovanosti starostiek a starostov šiestich pilotných obcí: Rastislav Popuša, Ľubica Pankievičová, Zdena Jurčíková, Dušan Vilenik, Andrej Kurimský a Ján Šejirman; ako aj bez zapojenia a ochoty členov lokálnych pracovných skupín v každej zo zapojených obcí.

# POUŽITÉ SKRATKY

- 3D** Desegregácia, degetoizácia, destigmatizácia (princípy 3D)
- CuRI** Iniciatíva Catching-up Regions
- EFRR** Európsky fond regionálneho rozvoja
- EŠIF** Európske štrukturálne a investičné fondy
- EÚ** Európska únia
- GIS** Geografický informačný systém
- IKT** Informačné a komunikačné technológie
- IÚI** Integrované územné investície
- IÚS** Integrované územné stratégie
- IROP** Integrovaný regionálny operačný program
- PHSR/PRO** Program rozvoja obce, Program hospodárskeho a sociálneho rozvoja obce
- MRK** Marginalizované rómske komunity
- MV SR** Ministerstvo vnútra Slovenskej republiky
- MŽP SR** Ministerstvo životného prostredia Slovenskej republiky
- OP** Operačný program
- OP LZ** Operačný program Ľudské zdroje
- OP KŽP** Operačný program Kvalita životného prostredia
- PSK** Prešovský samosprávny kraj
- PRV** Program rozvoja vidieka
- SPF** Slovenský pozemkový fond
- SB** Svetová banka



# ZHRNUTIE

Cieľom tejto správy je ponúknuť prehľad aktivít, záverov a odporúčaní vyplývajúcich z implementácie komponentu s názvom *Lepší projektový manažment: Integrácia marginalizovaných rómskych komunít*, ktorý je súčasťou iniciatívy Catching-up Regions II realizovanej na území Prešovského samosprávneho kraja. Na implementácii tohto komponentu sa podieľali Európska komisia (EK) a Svetová banka (SB) v spolupráci s Prešovským samosprávnym krajom (PSK), šiestimi pilotnými obcami (Čičava, Dlhé Stráže, Krivany, Ostrovany, Varadka a Varhaňovce), Ministerstvom investícií, regionálneho rozvoja a informatizácie Slovenskej republiky, Ministerstvom vnútra Slovenskej republiky a Úradom splnomocnenca vlády SR pre rómske komunity.

**Implementácia tohto komponentu ukázala dôležitosť integrovaného prístupu k rozvoju obcí.** Potvrdilo sa, že plány miestneho rozvoja (PHSR) sú účinným nástrojom na identifikáciu lokálnych potrieb, prípravu opatrení na ich riešenie a na prípravu špecifických investičných plánov. K ďalšiemu zvýšeniu efektívnosti obecných PHSR je potrebné, aby bola téma integrácie marginalizovaných rómskych komunít zahrnutá aj v Integrovaných územných stratégiách ako rozvojových dokumentov na úrovni kraja, a to aj s príslušnými akčnými plánmi pre túto oblasť. Takéto zosúladenie rozvojových koncepcií prispieje k lepšej mobilizácii zdrojov a zároveň umožní riešenie komplexnejších výziev, s ktorými sa obce nedokážu vysporiadať samé.

**Účinnosť PHSR však klesá, ak pre ne nie sú zabezpečené možnosti integrovaného financovania.** Ambíciou tohto projektu bolo zaistiť všetky dostupné zdroje financovania a integrovaným spôsobom ich prepojiť s identifikovanými potrebami. Čiastočne sa to podarilo vďaka integrovanej výzve, ktorú pripravilo Ministerstvo vnútra SR v rámci Operačného programu Ľudské zdroje (OP ĽZ)<sup>1</sup>, a ktorá pokrýva infraštruktúrne investície ako je výstavba materských škôl, komunitných centier, zabezpečenie prístupu k vodovodu a kanalizácii, výstavba ciest a chodníkov či prístupné bývanie<sup>2</sup>. Súčasné nastavenie Európskych štrukturálnych a investičných fondov (EŠIF) v Slovenskej republike neumožňuje financovanie celej škály infraštruktúrnych projektov v rámci jednej výzvy, v dôsledku čoho nebolo možné financovať niektoré z požadovaných investícií (napr. sociálne podniky, základné školy, sociálne nájomné bývanie alebo výstavbu ihrísk).

Počas doby realizácie projektu neboli dostupné žiadne ďalšie vhodné možnosti financovania (ktoré by boli v súlade s vyjadrenými potrebami a ktorých kritériá oprávnenosti by obce spĺňali), v rámci ktorých by boli vyhlásené alebo plánované výzvy umožňujúce získať potrebné zdroje z iných operačných programov (OP) alebo zo zdrojov na národnej úrovni. Hoci existuje aj možnosť získania návratnej finančnej podpory, obce túto možnosť nepreferujú, nakoľko majú obavy z finančnej prístupnosti tejto alternatívy kvôli očakávanému poklesu príjmov (spôsobenému pandémiou ochorenia COVID-19) a kvôli potrebe zabezpečiť spolufinancovanie pre plánované projekty. Pilotné obce budú potrebovať kontinuálnu podporu, aby si dokázali zabezpečiť zdroje na financovanie nepokrytých investícií.

**Komplexné problémy si vyžadujú integrované reakcie.** Na zabezpečenie výraznejšieho účinku je preto potrebné pripravovať integrované výzvy (t.j. výzvy s viacerými oprávnenými aktivitami). Kľúčovým predpokladom zaistenia spomínaného účinku je mať k dispozícii strednodobý časový plán výziev

s jasne zadanými podmienkami, benchmarkami a kritériami oprávnenosti. Obciam to pomôže lepšie plánovať a prioritizovať svoje investičné portfóliá, čo bude mať následne vplyv na lepšie čerpanie zdrojov z EŠIF. V krátkodobom horizonte (v tomto programovom období) je potrebné zväziť spájanie výziev a ich vyhlásenie v rovnakom termíne – to sa týka technickej infraštruktúry inžinierskych sietí. Z dlhodobého hľadiska (v programovom období 2021 – 2027) je potrebné uvažovať o konsolidácii týchto aktivít do jednej spoločnej výzvy pre základnú infraštruktúru, ktorý obciam umožní uchádzať sa o investičné balíčky. Zároveň je potrebné zamerať sa na znižovanie administratívnej záťaže v rámci procesu podávania žiadostí prostredníctvom zjednodušenia tohto procesu a zníženia počtu povinných príloh. Je tiež nutné nájsť holistický prístup k financovaniu obecného rozvoja, nakoľko medzi tým, čo môže a čo nemôže byť financované, existuje veľký rozdiel. Dosiahnutie trvalého zlepšenia kvality života v marginalizovaných komunitách nie je možné bez synergického a stabilného poskytovania služieb, vrátane služieb v oblasti sociálnej starostlivosti, zdravotnej starostlivosti a vzdelávania, ako ani bez spájania „tvrdých“ a „mäkkých“ investícií. Skúsenosti z tohto komponentu ukazujú potrebu rozšírenia podpory zo strany PSK tak, aby regionálne orgány zohrávali kľúčovú úlohu v podpore málo rozvinutých obcí s vysokým podielom marginalizovaných rómskych komunít v celom regióne.

**Obce majú často problém nájsť a získať vhodne situované pozemky, na ktorých by bolo možné realizovať výstavbu nových obydľí. To priamo súvisí s princípmi 3D, teda s princípmi desegregácie, degetoizácie a destigmatizácie.** Súčasná interpretácia princípov 3D zabraňuje obciam investovať do bývania priamo v segregovaných osadách, pokiaľ nie sú zároveň schopné postaviť bývanie na integrovanej parcele nachádzajúcej sa mimo osady. Obce, ktoré opodstatnene nedisponujú pozemkami mimo osady, tak nemajú možnosť využiť aktuálne dostupné nenávratné finančné možnosti na zlepšenie podmienok bývania pre svojich občanov žijúcich v segregovaných osadách. Dôsledkom je zakonzervovanie neželaného stavu, ktorý predstavujú zlé životné podmienky mnohých ľudí žijúcich v domoch a bytoch nižšieho štandardu (príp. v chatrčiach alebo kontajnerových domoch). V takýchto prípadoch je potrebné zväziť zmenu interpretácie princípov desegregácie, degetoizácie a destigmatizácie (3D) a tiež ich rozšírenie tak, aby v odôvodnených prípadoch zahŕňali aj možnosť investícií do bývania v osadách pri posilňovaní integrácie aj v iných oblastiach každodenného života. Aby sa zamedzilo zneužívaniu takéhoto výkladu a aby sa štandardizovala takéto nová interpretácia, odporúčame, aby bola v rámci novej Stratégie integrácie Rómov zrealizovaná plošná analýza a overenie spomínaných podmienok, na základe ktorých by bolo možné túto zmenenú interpretáciu uplatniť v praxi. Analýzu by bolo vhodné zrealizovať súčasne so zrýchleným projektom vysporiadania pozemkov.





# ÚVOD

## CIELE

Cieľom tohto komponentu iniciatívy **Catching-up Regions** bolo pomôcť vytvoriť analytickú a projektovú jednotku v rámci organizačnej štruktúry Prešovského samosprávneho kraja (PSK). V rámci subkomponentu zameraného na integráciu marginalizovaných rómskych komunit (MRK) by táto jednotka mala okrem napĺňania potrieb Úradu PSK poskytovať podporu jednotlivým obciam pri participatívnej tvorbe obecných rozvojových plánov (PHSR), príprave investičných balíčkov a uchádzaní sa o financovanie identifikovaných projektov z prostriedkov európskych štrukturálnych a investičných fondov (EŠIF). Úlohou Svetovej banky (SB) bolo podporiť tím PSK pri realizácii spomínaného cieľa strategickými a technickými usmerneniami, vstupmi, ale i využitím facilitačných možností SB pri hľadaní spoločných riešení v tejto komplexnej oblasti.

## SÚVISLOSTI

Podľa Atlasu rómskych komunit 2019 (ďalej len „Atlas 2019“) žije na území PSK celkom 127 061 Rómov, ktorí bývajú v 223 mestách a obciach. Celkový počet miest a obcí PSK je 664, pričom celková populácia regiónu je 825 328 obyvateľov (údaje za rok 2019). Rómovia teda predstavujú pribl. 15 % obyvateľov kraja. PSK má druhú najpočetnejšiu rómsku populáciu a druhé najvyššie zastúpenie Rómov v populácii spomedzi slovenských regiónov (pričom PSK v oboch spomínaných ukazovateľoch len mierne zaostáva za Košickým samosprávnym krajom).

Atlas 2019 monitoruje situáciu rómskeho obyvateľstva žijúceho v obciach, kde Rómovia tvoria etnicky homogénne urbánne jednotky, tzv. osídlenia. Tieto osídlenia majú rôzne formy – môže ísť o osady, štvrte alebo konkrétne ulice, v/na ktorých žije aspoň 30 osôb. Atlas 2019 zároveň mapuje aj obce, v ktorých Rómovia žijú segregovane a predstavujú aspoň 30 % z celkového počtu obyvateľov obce.

V PSK žije v etnicky homogénnych urbánných jednotkách 111 811 Rómov, čo znamená, že až 88 % z celkovej rómskej populácie kraja žije segregovane od majoritného obyvateľstva. Podľa údajov z Atlasu 2019 len 15 250 (12 %) rómskych obyvateľov PSK býva integrované. Segregované osady sa spravidla vyznačujú zlými životnými podmienkami, obmedzeným prístupom k službám, slabými študijnými výsledkami žiakov a vysokou mierou dlhodobej nezamestnanosti. Takéto fyzické, sociálne i ekonomické vyčleňovanie nielen že výrazne prispieva k sociálnej a ekonomickej deprivácii Rómov na celom území regiónu, ale zároveň znižuje konkurencieschopnosť kraja, pretože znamená, že významná časť jeho ľudských zdrojov sa využíva nedostatočne. Ak sa tento problém nebude riešiť, takýto nerovnomerný rozvoj bude mať negatívny vplyv na lokálnu ekonomiku, nakoľko prírastok rómskeho obyvateľstva prevyšuje prírastok nerómskej populácie. Už dnes tvoria Rómovia väčšinu v 53 zo 665 obcí kraja.

Slovenská republika v roku 2012 prijala Stratégiu pre integráciu Rómov do roku 2020 (ďalej len „Stratégia“), ktorá je rámcovým dokumentom usmerňujúcim prijímanie opatrení zameraných na začleňovanie všetkých cieľových skupín rómskeho obyvateľstva. Stratégia sa sústreďí na šesť hlavných oblastí: i) vzdelávanie; ii) zamestnanosť; iii) zdravie; iv) bývanie; v) finančné začlenenie; a vi) nediskriminácia. V každej z uvedených oblastí Stratégia definuje globálny cieľ, relevantné politiky, čiastkové ciele a ukazovatele. K cieľom a zámerom Stratégie patrí zastavenie segregácie rómskych

komunit, výrazný pozitívny obrat pri sociálnom začleňovaní rómskych komunit, nediskriminácia, zmena postoja väčšinového obyvateľstva voči rómskej menšine a odstraňovanie (rôznych) foriem sociálneho vyčlenenia Rómov prejavujúcich sa v marginalizovaných rómskych komunitách.

**Úrad splnomocnenca vlády Slovenskej Republiky pre rómske komunity („Úrad splnomocnenca“)** je štátnou inštitúciou, ktorá navrhuje, koordinuje a kontroluje aktivity zamerané na riešenie problémov rómskej menšiny a, po schválení vládou SR, implementuje systémové riešenia na zabezpečenie nediskriminácie a rovnocenného postavenia príslušníkov rómskej menšiny v spoločnosti. Úrad je súčasťou organizačnej štruktúry Ministerstva vnútra Slovenskej republiky.





# **METODOLÓGIA**

Prístup PSK k riešeniu integrácie marginalizovaných rómskych komunít (MRK) spočíval v posilnení kapacít obcí v oblasti reagovania na dostupné možnosti prostredníctvom revízie existujúcich plánov hospodárskeho a sociálneho rozvoja (PHSR), resp. ich vytvorenia, ak doteraz neexistovali, keďže ich existencia je zákonnou podmienkou pre uchádzanie sa o EŠIF. Revízia týchto rozvojových plánov sa osobitne sústredila na integráciu MRK, identifikáciu investícií potrebných na zlepšenie životných podmienok v MRK a spárovanie identifikovaných potrieb so spomínanými investíciami, a to so zapojením rôznych aktérov a relevantných subjektov vrátane predstaviteľov miestnej samosprávy, mimovládnych organizácií (MVO), akademického sektora, ministerstiev a Úradu splnomocnenca. Kapacita vytvorená v rámci tejto iniciatívy na pôde PSK a skúsenosti z tohto procesu sa dajú replikovať aj v ďalších obciach, ako aj pri príprave plánovanej integrovanej územnej stratégie (IÚS) a integrovaných územných investícií (IÚI) na regionálnej a subregionálnej úrovni. Úrad splnomocnenca môže prostredníctvom svojho intenzívnejšieho pôsobenia v regióne vytvoriť partnerstvo s PSK a poskytnúť svoje kapacity na zabezpečenie transpozície potrieb rómskej komunít do strategických dokumentov na regionálnej úrovni.





# PILOTNÉ OBCE

## VÝBEROVÉ KRITÉRIÁ

Proces výberu šiestich pilotných obcí prebiehal pod vedením PSK, s príspevom a radami expertov z prostredia miestnej samosprávy, celoštátnych inštitúcií – vrátane Úradu splnomocnenkyne vlády pre rómske komunity, z akademického prostredia, MVO, terénnych pracovníkov a expertov Svetovej banky. Odporúčané kritériá zohľadňovali nasledujúce faktory:

i) *Mieru segregácie a deprivácie* — vybrané obce by mali predstavovať mix priestorovo segregovaných a integrovaných rómskych osád ako aj obcí, v ktorých majú Rómovia prístup k rôznej úrovni služieb. Takýto výber umožňuje PSK vypracovať diferencované prístupy k riešeniu marginalizácie a vyčlenenia v oblastiach s odlišnou priestorovou štruktúrou rómskych osídlení vo vzťahu k dedine.

ii) *Veľkosť rómskej komunity* — odporúčanie expertov bolo, že v zmysle úspor z rozsahu by vo výbere nemalo uvažovať o sídlach s počtom obyvateľov menším ako 100.

iii) *Komplexnosť* — pri výbere sa zohľadnila aj skutočnosť, že, súčasne s touto iniciatívou, PSK budoval svoje vlastné kapacity zamerané na podporu obcí. Pilotný projekt by sa preto mal zamerať na menej komplexné sídla, v dôsledku čoho experti odporúčali výber vidieckych obcí.

iv) *Geografické rozloženie* — cieľom bolo vybrať pilotné obce z rôznych častí PSK, aby sa zohľadnili územné rozdiely v úrovni rozvoja obcí, a zároveň aby boli jednotlivé časti regiónu zastúpené rovnako.

v) *Skúsenosti s programami Európskej únie (EÚ)/Európskej komisie (EK)* — medzi vybranými obcami by mali byť zastúpené obce, ktoré už majú skúsenosti s prípravou európskych projektov, ako aj obce, ktorým takáto skúsenosť chýba.

vi) *Podpora obecného zastupiteľstva* — má byť zaistená prostredníctvom uznesenia o účasti na pilotnom projekte schváleného obecným zastupiteľstvom. Toto kritérium bolo podmienkou, aby sa obec kvalifikovala do výberového procesu.

vii) *Vysporiadanie nevyriešených vlastníckych vzťahov k pozemkom v rómskych osadách* — tento faktor bol záväzným obmedzením, a keďže cieľom aktivít zameraných na podporu pilotných obcí bolo zabezpečenie realizácie identifikovaných opatrení, bolo potrebné, aby dotknuté obecné zastupiteľstvá potvrdili, že k vysporiadaniu vlastníckych vzťahov k pozemkom už došlo, alebo k nemu dôjde v blízkej budúcnosti.

viii) *Identifikácia a zapojenie rómskych obyvateľov* — pri príprave investičných plánov sa kládol dôraz na zapojenie MRK do ich tvorby, k čomu bolo potrebné identifikovať vhodných predstaviteľov dotknutých rómskych komunit. Odporúčaním expertov pri tomto kritériu bolo zohľadniť zastúpenie Rómov v obecných zastupiteľstvách.

Odporúčané kritériá boli zo strany PSK potvrdené a aplikované 9. septembra 2019.

## PREHĽAD VYBRANÝCH OBCÍ

V prvej fáze sa do užšieho výberu PSK dostalo 14 obcí. V septembri 2019 prebehli prípravné stretnutia s ich starostkami a starostami, ako aj s členmi obecných zastupiteľstiev. Zoznam obcí, ktoré sa dostali do užšieho výberu, prinášame v Tabuľke č. 1.

**TABUĽKA Č. 1** Obce v užšom výbere

#	Okres	Obec	Počet obyvateľov	Podiel rómskych obyvateľov (%)	Počet rómskych obyvateľov
1	Bardejov	Frička	330	66,1	218
2	Bardejov	Varadka	224	79,9	179
3	Kežmarok	Ihľany	1 543	74,6	1 151
4	Levoča	Dlhé Stráže	595	30,4	181
5	Levoča	Doľany	719	75,9	546
6	Poprad	Hranovnica	3 154	55,0	1 734
7	Prešov	Šarišská Poruba	620	49,0	304
8	Prešov	Varhaňovce	1 456	79,5	1 158
9	Sabinov	Krivany	1 220	22,0	268
10	Sabinov	Nižný Slavkov	862	29,0	250
11	Sabinov	Ostrovany	2 210	84,0	1 856
12	Sabinov	Uzovské Pekľany	464	42,7	198
13	Vranov nad Topľou	Čičava	1 269	80,0	1 015
14	Vranov nad Topľou	Ďurďoš	250	70,0	175

Zdroj: PSK, 2019.

**Podmienkou účasti na komponente bolo prijatie uznesenia schvaľujúceho zapojenie do iniciatívy zo strany obecného zastupiteľstva dotknutých obcí.** Desať obcí deklarovalo svoju ochotu prijať takéto uznesenie. PSK následne vybral šesť obcí a tento svoj výber prezentoval a potvrdil na stretnutí Riadiaceho výboru iniciatívy Catching-up Regions v novembri 2019 (viď zvýraznené obce v Tabuľke č. 1).

Pilotné obce možno rozdeliť nasledovne: **prvú skupinu** tvoria relatívne malé obce, ktoré doteraz nevykonávali žiadne aktivity zamerané na integráciu MRK; **v druhej skupine** sú obce s relatívne vysokým podielom rómskych obyvateľov, ktoré potrebujú zintenzívniť svoje integračné aktivity (v týchto obciach sú Rómovia zastúpení aj v obecných zastupiteľstvách a v jednom prípade má obec i rómskeho starostu); **a tretia skupina** zahŕňa obce, ktoré už v minulosti realizovali aktivity podporujúce integráciu MRK, no ich napredovanie sa zastavilo alebo ich snahy nepriniesli plnohodnotné výsledky – tieto obce teda hľadali pomoc pri správnom smerovaní svojich integračných aktivít.

**Dlhé Stráže** sú obcou z prvej skupiny (ide o malú obec s celkovým počtom obyvateľov cca 600, z čoho pribl. 180 sú Rómovia), ktorá doteraz nerealizovala takmer žiadne aktivity zamerané na miestnu MRK. Rómovia nemajú svojho zástupcu v obecnom zastupiteľstve.

**Varadka** je tiež sú obec z prvej skupiny (malá obec s celkovým počtom obyvateľov cca 240, z čoho pribl. 180 sú Rómovia), ktorá doteraz nerealizovala žiadne aktivity zamerané na miestnu MRK. Rómovia majú zastúpenie v obecnom zastupiteľstve.

**Ostrovany** patria k druhej skupine obcí (najväčšia zo šiestich pilotných obcí, s celkovou populáciou pribl. 2200 ľudí, z čoho pribl. 1860 tvoria Rómovia), ktorá už má skúsenosti s realizáciou aktivít so zapojením rómskej komunity a plánuje v tomto trende pokračovať. Obec má rómskeho starostu a Rómovia sú zastúpení aj v obecnom zastupiteľstve.

**Varhaňovce** tiež spadajú do druhej skupiny (väčšia obec s pribl. 1450 obyvateľmi, z toho pribl. 1160 sú Rómovia), ktorá už v minulosti implementovala aktivity zamerané na rómsku komunitu a plánuje v tom pokračovať. Rómovia sú zastúpení aj v obecnom zastupiteľstve.

**Čičava** je obec z druhej skupiny (väčšia obec s pribl. 1270 obyvateľmi, z toho pribl. 1020 sú Rómovia), ktorá už v minulosti implementovala aktivity zamerané na zlepšenie integrácie MRK, a plánuje v tom pokračovať. Rómovia sú zastúpení aj v miestnej samospráve.

**Krivany** sú obcou z tretej skupiny (väčšia obec s pribl. 1200 obyvateľmi, z toho pribl. 260 sú Rómovia), ktorá už v minulosti implementovala aktivity zamerané na integráciu Rómov, no len s menšími výsledkami. Obec však deklarovala ochotu pokračovať v integračných snahách. Rómovia nemajú v obecnom zastupiteľstve svojich zástupcov.

## PRÍSTUPY K INTEGRÁCIÍ

**Zlepšenie integrácie marginalizovaných rómskych komunít bolo jasne deklarované ako hlavný cieľ programu od jeho úplného začiatku. Z poznatkov vyplýva, že v kontexte lokálneho strategického plánovania si takáto integrácia vyžaduje komplexný prístup a multidimenzionálnu integráciu.** Integrácia by mala prebiehať na vertikálnej úrovni – medzi rôznymi úrovňami samosprávy resp. štátnej správy, aj na horizontálnej úrovni – integrácia naprieč rozličnými oblasťami, napr. v sociálnej, ekonomickej či priestorovej oblasti. Vhodnosť takéhoto prístupu potvrdili aj poznatky starostiek a starostov, ktorí už majú skúsenosť s implementáciou projektov zameraných na integráciu MRK. U nich prevažoval názor, že k plánovaniu rozvoja obce je potrebné pristupovať holisticky, no s nevyhnutnou prioritizáciou zraniteľných komunít a tých častí obce, ktoré trpia nedostatočnou dostupnosťou služieb. Podľa vyjadrení starostiek a starostov je takýto prístup nevyhnutný pre udržanie dobrých vzťahov medzi Rómami a Nerómami v obci.

**Pre zaistenie integrovaných výsledkov je dôležitá horizontálna integrácia a zosúladenie nielen politických cieľov, ale aj investícií.** Tímy SB a PSK strávili veľa času skúmaním najrôznejších národných politických i investičných nástrojov v snahe identifikovať tie, na ktoré je potrebné nastaviť jednotlivé PHSR, ako aj komunikáciu s príslušnými ministerstvami a riadiacimi orgánmi ohľadne cieľov relevantných programov a získania potrebnej podpory. Výsledkom je rozsiahly zoznam operačných programov a potenciálnych investícií, o ktoré sa pilotné obce môžu uchádzať.

**Vertikálna integrácia bola posilnená v rámci procesu plánovania a tvorby rozvojových dokumentov ale aj zamýšľaných investícií.** V plánovacom procese bolo cieľom programu posilniť sociálnu integráciu prostredníctvom prehlbovania participatívnych procesov, vychádzajúc z poznania, že dialóg zameraný na hľadanie riešení spoločných problémov je účinným nástrojom na zlepšovanie spolunažívania. V snahe dosiahnuť tento cieľ boli v každej z obcí sformované pracovné skupiny, v ktorých boli zastúpení tak členovia obecných zastupiteľstiev, ako aj predstavitelia významných verejných inštitúcií (napr. škôl alebo cirkví), mimovládnych organizácií (MVO) a zástupcovia rómskej rovnako ako nerómskej komunity. Takéto širokospektrálne zloženie pracovných skupín malo zabezpečiť kvalitné vstupy pre analytickú, strategickú aj implementačnú fázu procesu tvorby PHSR, vychádzajúc z presvedčenia, že dobrý strategický plán prepája poznanie lokálneho prostredia s technickými zručnosťami a skúsenosťami. Hlas komunity v procese formulácie PHSR bol navyše posilnený pomocou sociálnych prieskumov realizovaných v troch zo šiestich pilotných obcí, konkrétne v obciach Dlhé Stráže, Ostrovany a Varhaňovce.



K posilneniu sociálnej integrácie prispelo aj starostlivé zvažovanie dostupnosti služieb sociálnej infraštruktúry, resp. ich umiestnenie, aby sa zaistilo, že plánované investície nebudú prehlbovať existujúce rozdiely medzi rómskou a nerómskou populáciou. Pri prijímaní rozhodnutí týkajúcich sa umiestnenia investícií sa preto zohľadňovali princípy 3D. Tento aspekt je popísaný podrobnejšie v nasledujúcich častiach tejto správy.

**Priestorová integrácia, ktorá sa vyznačuje existenciou lokalít obývaných príslušníkmi rôznych etník a rozličných príjmových skupín, predstavuje uznávaný spôsob zlepšovania sociálnej aj ekonomickej integrácie.** V piatich zo šiestich pilotných obcí sú rómske osady oddelené od obce a pokusy o integráciu rómskych obyvateľov prostredníctvom umiestňovania novej bytovej výstavby brzdí takmer úplná nedostupnosť vhodne situovaných lokalít. Len v dvoch obciach sa plány na umiestnenie budúcej bytovej výstavby považujú za vyhovujúce princípom 3D. V ostatných obciach, kde nie je možné realizovať priestorovú integráciu, sa preto dôraz kladie na zlepšenie prístupu a konektivity medzi osadou a obcou, primárne v podobe výstavby miestnych komunikácií a chodníkov či verejného osvetlenia.

**Pre rómske osady sú typické nízka úroveň služieb a zlé životné podmienky týkajúce sa bývania.** Potvrdili to aj výsledky pracovných skupín, nakoľko potreba zlepšenia úrovne služieb pre rómske obyvateľstvo silno rezonovala vo všetkých obciach. Kľúčovou prioritou bolo zlepšenie úrovne a dostupnosti služieb v rómskych komunitách, najmä prístupu ku kanalizácii.

**Ekonomické aktivity v pilotných obciach sú obmedzené a v MRK trpia neúmerne vysokou mierou nezamestnanosti, pričom mnohí Rómovia sú nezamestnaní dlhodobo.** Jedným z najčastejších prístupov k zlepšeniu účasti Rómov na trhu práce bolo zakladanie sociálnych podnikov. Zdroje pôvodne určené na tento účel však boli realokované na zabezpečenie protipandemických opatrení, preto sa obecné sociálne podniky nedostali na zoznam prioritizovaných investícií. Obce síce majú možnosť využiť na založenie sociálneho podniku aj refundovateľné prostriedky, no zdráhajú sa vybrať touto cestou. Medzi hlavné dôvody ich zdržanlivosti v prípade tejto možnosti patrí očakávané zníženie obecných príjmov v dôsledku pandémie ochorenia COVID-19, potreba spolufinancovať plánované projekty, riziko nižších benchmarkov financovania (a z neho vyplývajúca potreba spolufinancovať niektoré projektové náklady) či nedostatok dostupných pozemkov vhodných na budovanie novej infraštruktúry.

**Komplexné riešenie integrácie si vyžaduje nielen integrované plánovanie, ale aj integrované financovanie.** Tento argument zaznel aj od starostiek a starostov, podľa vyjadrenia ktorých je neucelený a čiastkový systém, v rámci ktorého sa vedľa uchádzať o finančné zdroje, prekážkou v ich snahe komplexne reagovať na výzvy, s ktorými sa potýkajú. Ako riešenie bola preto odporúčaná príprava integrovanej výzvy na podávanie projektov zameraných na integráciu marginalizovaných komunít. Podrobnejšie sa tejto téme venujeme nižšie.

## PLÁNY HOSPODÁRSKEHO A SOCIÁLNEHO ROZVOJA AKO NÁSTROJ INTEGRÁCIE

Podľa čl. 64 štvrtej hlavy Ústavy Slovenskej republiky je základom územnej samosprávy obec. Navyše, zákon 503/2001 o podpore regionálneho rozvoja definuje rozvoj ako trvalý rast hospodárskeho a sociálneho potenciálu regiónu, čo zvyšuje jeho hospodársku úroveň, výkonnosť, konkurencieschopnosť a životnú úroveň jeho obyvateľov. Novela spomínaného zákona, zákon 539/2008, ukladá obciam povinnosť vypracovať program krokov na zabezpečenie realizácie rozvojových cieľov definovaných v zákone 503/2001. Takýmto programom môže byť *Program hospodárskeho a sociálneho rozvoja obce* (PHSR) a/alebo *Program rozvoja obce* (PRO). PHSR/PRO sú strednodobé plány, ktoré musia byť vypracované v súlade s prioritami ustanovenými na národnej i regionálnej úrovni a musia zohľadňovať územnoplánovaciu dokumentáciu obce. Existencia schváleného PHSR/PRO s jasne zadaným investičným programom/akčným plánom je podmienkou uchádzania sa o EŠIF.

**Je zrejmé, že PHSR/PRO predstavujú najvhodnejší nástroj pre naštartovanie integrácie:** i) schvaľuje ich obecné zastupiteľstvo, ktoré predstavuje úroveň riadenia najbližšie k miestnym obyvateľom, ii) ako nástroj integrácie sa zameriavajú na hľadanie komplexného riešenia v danej oblasti rozvoja, iii) identifikujú možnosti financovania investícií navrhovaných v PHSR/PRO, a iv) môžu slúžiť ako zdroj analytických a strategických dát pre integračné snahy na regionálnej i národnej úrovni. Keďže PHSR/PRO musia byť vypracované v súlade s národnými i regionálnymi rozvojovými stratégiami a prioritami, môžu byť skvelým prostriedkom podpory regionálnych aj národných rozvojových cieľov. PHSR/PRO môžu tiež identifikovať potreby týkajúce sa integrácie, ktoré nespádajú pod priame kompetencie miestnej samosprávy. V takomto prípade je potrebné zabezpečiť efektívnu koordináciu medzi orgánmi na miestnej, regionálnej a národnej úrovni pri dodržaní princípu subsidiarity. PHSR/PRO teda predstavujú dôležitý podklad a súčasť prípravy plánovaných IÚS a IÚL.





**AKTUALIZÁCIA PROGRAMOV  
HOSPODÁRSKEHO  
A SOCIÁLNEHO ROZVOJA  
A INVESTIČNÝCH PLÁNOV**

## ZHODNOTENIE EXISTUJÚCICH PHSR

**Experti Svetovej banky uskutočnili v novembri 2019 rýchle hodnotenie PHSR piatich obcí<sup>4</sup>.** Výsledky tohto hodnotenia poukázali na nasledujúce zistenia:

*Obdobie platnosti a plánovania* — aktuálne rozvojové dokumenty obcí majú rôzne doby platnosti či plánovacie obdobia v rozmedzí od šiestich rokov (Ostrovany, 2016-2022), siedmich rokov (Dlhé Stráže, 2015-2022) až po deväť rokov (Čičava 2015-2024). Tieto rozdiely sa týkajú aj plánovacích období, z ktorých niektoré sa zameriavajú na obdobie siedmich rokov, zatiaľ čo iné ponúkajú výhľad až na obdobie 14 rokov. Výsledkom je, že nie všetky PHSR majú jasne zadefinovanú víziu rozvoja obce. Rovnako vyhodnocovanie predošlých rozvojových dokumentov ako východiska pre formuláciu nových PHSR plánov aj vyhodnocovanie akčných plánov je nekonzistentné.

*Vzťah s inými obecnými plánmi* — územný plán obce je právne záväzným dokumentom, z ktorého vychádzajú územné rozhodnutia aj rozhodnutia o stavebných povoleniach. PHSR ako strategický plánovací dokument obce by mal zohľadňovať aktuálne platný územný plán, a zároveň by mal byť aj východiskom pre jeho nadchádzajúce revízie. Tento vzťah a hierarchia však v súčasných dokumentoch nie sú jasne definované a potrebujú posilniť.

*Dáta a analytika* — proces spracovania údajov aj datasety používané v hodnotených PHSR boli podobné. Bolo by však vhodné zlepšiť analýzu existujúcich dát. Niektoré dôležité údaje sa viažu len k určitému časovému okamihu, čo neumožňuje analyzovať trendy v ich vývoji a bráni prijímaniu strategických a investičných rozhodnutí na základe dôkazov. V prípadoch, keď boli zhromažďované kvalitatívne dáta, bolo to formou dotazníkov slúžiacich ako podklad pre analýzu silných a slabých stránok, príležitostí a hrozieb (SWOT analýza) alebo pre analýzu potrieb. Chýba však analýza dôvodov, prečo sú veci tak, ako sú, ako aj relevantné odkazy na nekapitálové investičné projekty.

*Formulovanie stratégie* — v dokumentoch je len málo indícií svedčiacich o tom, že obce preskúmali rôzne strategické možnosti riešenia identifikovaných problémov. Napr. viaceré obce identifikujú cestovný ruch ako sektor umožňujúci rast a ponúkajúci riešenia v ekonomickej oblasti, hoci turistickému potenciálu obcí a ich okolia sa v dokumentoch nevenuje žiadna pozornosť.

*Zapojenie aktérov* — spôsob získavania a zaistenia vstupov od zainteresovaných subjektov je do istej miery štandardizovaný, v dokumentoch však nie sú takmer žiadne zmienky o využití rozličných metód zapájania aktérov (ako sú napr. diskusie v rámci fokusových skupín s účasťou identifikovaných zainteresovaných subjektov, napr. Rómov).

*Zosúladenie s plánovacími dokumentmi na národnej a regionálnej úrovni* — preukázanie súladu obecných rozvojových plánov s podobnými dokumentmi na národnej a regionálnej úrovni je dôležité, pretože to, okrem iného, zlepšuje šance obce získať podporu a prostriedky na financovanie svojich aktivít z regionálnych alebo štátnych zdrojov. Všetky PHSR by preto mali zohľadniť dopad národných a regionálnych stratégií na naplánované aktivity a ilustrovať ho na príkladoch priamo z prostredia obce.

*Pôda a pozemky* — niektoré zo skúmaných PHSR (Čičava) obsahujú zmienku o nevysporiadaných vlastníckych vzťahoch k pozemkom ako o prekážke rozvoja, no len zriedka sa takéto konštatovanie pretaví aj do identifikovateľných programov či projektov. Pritom práve problematické vysporiadanie pozemkov je často dôvodom toho, že mnohé rómske osady nemajú prístup k adekvátnym službám občianskej vybavenosti a ich obyvatelia žijú v zlých bytových podmienkach.

*Bývanie* — tejto oblasti sa nevenuje pozornosť dostatočne konzistentne. Viaceré PHSR obsahujú údaje o počte bytových jednotiek, no často v nich chýba analýza adekvátnosti životných podmienok (počty obyvateľov, preplnenosť obydľí, kvalita bývania, držba, a pod.). Výsledkom je, že projekty v oblasti bývania sú definované nekvalitne.

*Životné prostredie* — táto oblasť je v rozvojových plánoch obcí definovaná nedostatočne. Aj v prípadoch, keď environmentálne riziká (napr. riziko záplav) zadefinované sú (Čičava), dokumenty sa v dostatočnej miere nevenujú analýze miery daných rizík či identifikácii rôznych potenciálnych riešení. Napr. žiaden z PHSR sa nevenuje riziku zemetrasenia a neponúka ani analýzu, do akej miery sú stavby a infraštruktúra navrhnuté tak, aby odolali seizmickej aktivite.

*Infraštruktúra* — hodnotenie infraštruktúry je nutné zlepšiť. V aktuálnych dokumentoch sa hovorí nanajvýš o tom, či časti infraštruktúry existujú, alebo nie, prípadne je uvedený jej rozsah a pokrytie vyjadrené v percentách. Pre lepšie pochopenie nedostatkov v oblasti infraštruktúry by bolo vhodné uvádzať aj informácie týkajúce sa napr. percentuálneho podielu napojených domácností, domácností využívajúcich danú službu, či umiestnenie lokalít či stavieb bez prístupu k infraštruktúrnym službám. PHSR by navyše mal obsahovať aj vysvetlenie príčin nedostatkov v tejto oblasti, ako napr. dôvody, prečo infraštruktúra nebola v niektorých častiach obce vybudovaná. Napr. v Čičave sa neúplné odkanalizovanie obce pripisuje projektu kanalizácie, ktorý zámerne obišiel veľkú časť obce, pretože výstavba kanalizácie bola určená výlučne pre potreby rómskej osady. Projekt tak ignoroval skutočnosť, že Rómovia žijú aj v iných častiach obce. V iných prípadoch infraštruktúru nie je možné dobudovať v niektorých častiach obce pre nevysporiadané vlastnícke vzťahy k pozemkom. V prípade, že PHSR obsahujú informácie týkajúce sa infraštruktúry, nevyjadrujú sa k jej využívanej kapacite – to sa týka najmä sociálnej infraštruktúry, kde absentujú informácie o miere jej využívania v porovnaní k zavedeným štandardom a normám.

*Obecné kapacity* — niektoré PHSR informujú o finančných kapacitách obce a obsahujú aj informácie o obecných príjmoch a výdavkoch, no tieto informácie sa zväčša vzťahujú k určitému časovému bodu a tak neumožňujú pohľad na vývoj stavu obecných financií za určité obdobie. Žiadny PHSR neobsahuje zmienku o právomociach obcí alebo ich ľudských kapacitách.

*Prioritizácia* — nie všetky plány obsahujú informáciu o tom, ako budú jednotlivé projekty prioritizované. PHSR obce Ostrovany má síce časť venovanú metodológii prioritizácie projektov, no zdá sa, akoby táto metodológia nebola pri koncipovaní finálneho zoznamu projektov použitá (napr. inštalácia informačných tabúľ je na zozname uvedené vyššie než zriadenie zdravotníckeho zariadenia, hoci pri použití spomínanej prioritizačnej metodológie by malo mať zriadenie zdravotníckeho zariadenia vyššiu prioritu).

*Pretavenie plánov do koncepcií územného rozvoja* — žiaden zo skúmaných PHSR nepretavuje status quo alebo konkrétne návrhy rozvojových aktivít do koncepcií územného plánovania. Začlenenie koncepcií územného rozvoja do revidovaných PHSR by mohlo prispieť k zaisteniu realizácie niektorých návrhov a zároveň zviditeľniť najvýraznejšie oblasti možného rozvoja a/alebo marginalizácie.

Účelom tohto zhodnotenia existujúcich rozvojových dokumentov bolo získať poznatky a informácie potrebné pre revíziu súčasných PHSR a, v jednom prípade, pre vypracovanie nového PHSR (pre obec Varadka). Cieľom bolo pripraviť dokumenty, ktoré lepšie reflektujú potreby konkrétnej obce, navrhnuť kvalitnejšie stratégie a lepšie identifikovať potenciálne rozvojové projekty, pričom všetky tieto procesy venovali osobitnú pozornosť zlepšovaniu integrácie MRK, a tým aj zvyšovaniu konkurencieschopnosti celej obce a regiónu.

Odporúča sa tiež, aby obdobie platnosti nového aj revidovaných PHSR trvalo do roku 2027, aby sa prekrývalo s koncom programového obdobia 2021–2027. Na začiatku projektu sa PSK zaviazal dokumentovať celý proces a prístup k revízii/tvorbe rozvojových programov obcí a následne ho systematizovať v podobe nástroja usmerňujúceho tvorbu PHSR ďalších obcí. Tento nástroj môže zároveň dopĺňať aj existujúce odporúčania pre tvorbu/navrhovanie regionálnych a subregionálnych IÚS a IÚI.

## KLÚČOVÉ ROZVOJOVÉ VÝZVY A PROGRAMY DEFINOVANÉ V NOVÝCH PHSR

V šiestich pilotných obciach žije spolu 6974 obyvateľov, z ktorých 4675 (67%) sú Rómovia. Veľká časť tejto rómskej populácie (4609 ľudí) žije segregovane od nerómskeho obyvateľstva v tzv. osadách, resp. homogénnych urbánných jednotkách. Všetky pilotné obce zaznamenávajú do roka 1993 pozitívny prírastok obyvateľov, pričom značný podiel na tomto raste majú práve rómske komunity.

**TABUĽKA č. 2. Profil obyvateľstva v pilotných obciach**

Okres	Obec	Celkový počet obyvateľov	Rómski obyvateľia %	Rómski obyvateľia	Sú Rómovia zastúpení v obecnom zastupiteľstve?
Sabinov	Ostrovany	2 210	84,0	1 856	Áno
Vranov nad Topľou	Čičava	1 269	80,0	1 015	Áno
Bardejov	Varadka	224	79,9	179	Áno
Prešov	Varhaňovce	1 456	79,5	1 158	Áno
Levoča	Dlhé Stráže	595	30,4	181	Nie
Sabinov	Krivany	1 220	22,0	268	Nie
SPOLU		6 974	67	4 675	-

Zdroj: Autori, na základe údajov z Atlasu 2019 a informácií od starostov pilotných obcí, 2020.

Miera registrovanej nezamestnanosti v Prešovskom kraji dosiahla ku koncu marca 2020 úroveň 8,7 %, čo predstavuje 41 408 ľudí.<sup>5</sup> Miera nezamestnanosti v pilotných obciach bola v rozmedzí od 11 % (Dlhé Stráže) do 53 % (Varadka). Vo všetkých obciach bola miera nezamestnanosti u Rómov neporovnateľne vyššia než v nerómskej populácii. Dá sa predpokladať, že v dôsledku pandémie ochorenia COVID-19 a následného hospodárskeho útlmu bude nezamestnanosť rásť v celom regióne, čo uvrhne Rómov do ešte zraniteľnejšej pozície. Všetky pilotné obce sú tiež zapojené do projektu aktivačných prác<sup>6</sup>, no miera zapojenia aj počty zapojených dlhodobo nezamestnaných osôb sa medzi obcami značne líšia: Krivany – 5, Dlhé Stráže – 8, Varadka – 27, Varhaňovce – 60, Čičava – 80, Ostrovany – 200.

Rómovia vo všetkých pilotných obciach bývajú v zlých podmienkach, pre ktoré je charakteristický napr. zlý stav obecných obytných budov v obciach ako je Čičava, chatrče v obciach ako sú Ostrovany a Dlhé Stráže, či preplnené obydlia a niekoľko generácií žijúcich pod jednou strechou vo všetkých obciach. Aj keď v niektorých obciach existujú obecné byty (napr. Krivany), úplne absentuje sociálne bývanie a Rómovia nemajú šancu na zlepšenie podmienok, v ktorých v súčasnosti žijú. V pilotných obciach žije v súčasnosti v nevhodných bytových a životných podmienkach odhadom až 700 Rómov.

Štruktúra PHSR sleduje logický postup od identifikácie problémov po projekty, preto každý PHSR pozostáva z troch častí: analytickej, strategickej a implementačnej. Najdôležitejšie rozvojové výzvy sú popísané v analytickej časti, strategická časť následne ponúka opatrenia zamerané na ich riešenie a implementačná časť obsahuje zoznam projektov s identifikovanými zdrojmi financovania v rámci aktuálneho a nasledujúceho programového obdobia.

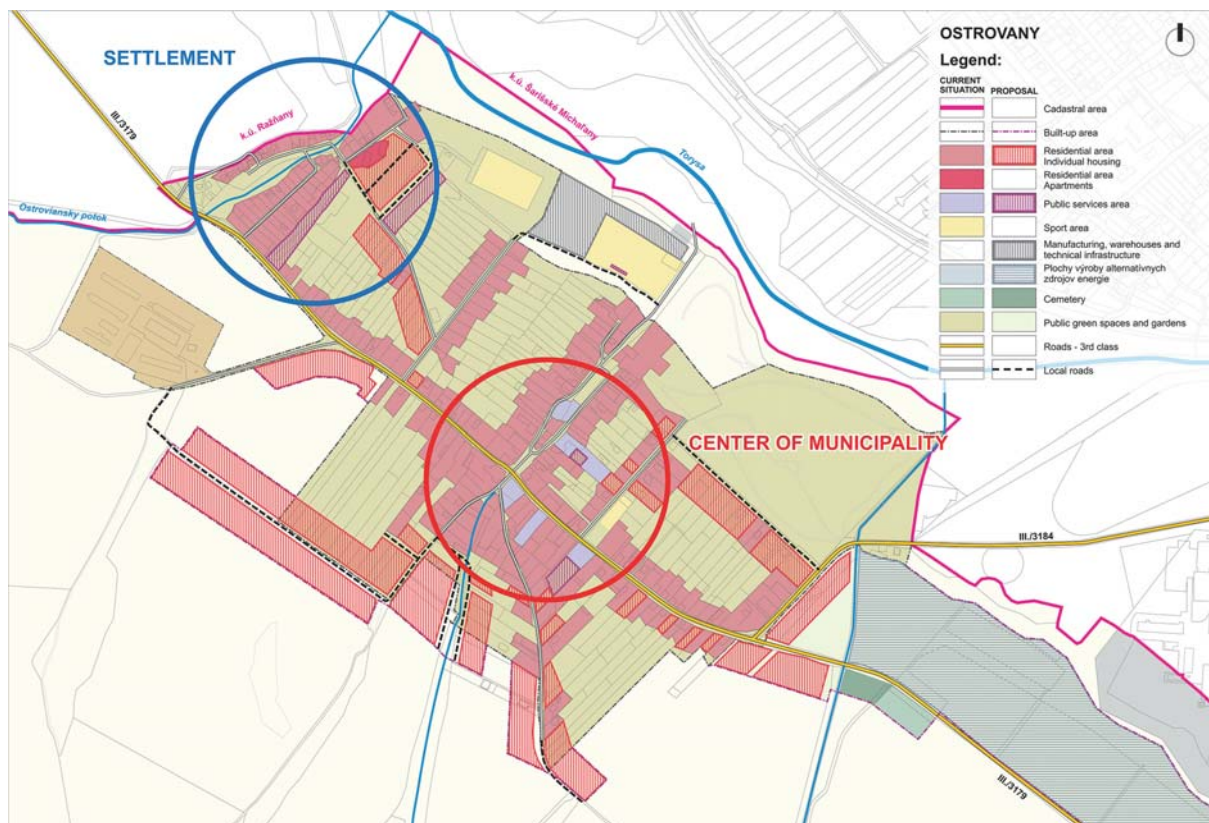
V nasledujúcom texte prinášame zhrnutie kľúčových rozvojových výziev a navrhované opatrenia na ich riešenie rozdelené podľa jednotlivých obcí.



## Ostrovany

Rómska osada sa nachádza na severozápadnom okraji obce, približne 710 metrov (m) od centra obce (viď mapa). Zatiaľ čo celková hustota obyvateľstva v obci je 981 ľudí/kilometer štvorcový (km<sup>2</sup>), v rómskej osade je hustota osídlenia až 18 196 ľudí/km<sup>2</sup>, čo svedčí o vysokej miere preľudnenosti v osade.

### OBR. č. 1. Ostrovany: priestorová segregácia



Zdroj: Autori, 2020.

V procese tvorby PHSR boli na základe technickej analýzy a vstupov od členov pracovnej skupiny identifikované nasledovné rozvojové výzvy:

#### Ekonomická oblasť

- Približne 90 % nezamestnaných predstavujú dlhodobu nezamestnaní (osoby s obmedzenými alebo žiadnymi pracovnými návykmi a nekvalifikované osoby)
- Zlé spojenie medzi osadou a centrom obce, chýbajúce komunikácie medzi Ostrovanmi a Šarišskými Michaľanmi pre peších a cyklistov (dochádzajúcich do práce alebo školy)
- 60 % Rómov nemá prístup k verejnému vodovodu
- 63 % Rómov nemá prístup k splachovaciemu záchodu
- V niektorých častiach osady nie je verejné osvetlenie
- Potreba zvyšovania kvantity aj kvality obydlií, aby sa uspokojil dopyt v súčasnosti aj v budúcnosti. V čase písania tejto správy žilo v osade 146 ľudí v chatrčiach.

## Sociálna oblasť

- Nepostačujúca kapacita materskej a základnej školy
- Nedostatočná podporná infraštruktúra v budove novej základnej školy
- Vysoká miera záškoláctva, vysoký počet žiakov z MRK končiacich svoje štúdium predčasne po ukončení povinnej školskej dochádzky
- Veľa nelegálnych obydlií, nevysporiadané vlastnícke vzťahy k väčšine pozemkov v osade, rozširovanie obce na katastrálnom území susednej obce
- Nedostatočné množstvo sociálnych nájomných domov, viacero chatrčí a karavanov nenapojených na infraštruktúrne služby, nevhodné sociálne a hygienické podmienky
- Absencia zdravotníckych služieb priamo v obci, obmedzená ponuka sociálnych služieb
- Obmedzený prístup MRK k športovej infraštruktúre

## Oblasť životného prostredia

- Nízka miera separácie odpadu priamo pri zdroji (10 %)
- Nízka úroveň povedomia o otázkach životného prostredia v MRK
- Riziko kontaminácie pôdy a vodných zdrojov v oblastiach bez kanalizácie

## Opatrenia zamerané na riešenie rozvojových výziev

- Zvýšiť možnosti uplatnenia sa na trhu práce prostredníctvom školení pre uchádzačov o zamestnanie a zriadenie miestneho centra pracovného poradenstva ako služby ponúkanej obecným úradom
- Vybudovať nové cesty a chodníky v obci a vybudovať nové spojenie so Šarišskými Michaľanmi
- Legalizovať čierne stavby, dobudovať chýbajúce časti vodovodu a kanalizácie a napojiť ich na čističku odpadových vôd (ČOV)
- Dobudovať verejné osvetlenie v obci
- Rozšíriť kapacitu materskej a základnej školy a dobudovať chýbajúcu infraštruktúru (jedáleň, telocvičňa, a pod.)
- V spolupráci so žiakmi, rodičmi, školou a miestnymi občianskymi hliadkami eliminovať záškoláctvo pomocou tútorských a mentorských programov
- Budovať nové sociálne nájomné bývanie
- Zabezpečiť priestory pre budúcich poskytovateľov zdravotníckych a sociálnych služieb
- Vybudovať multifunkčné športovisko a detské ihriská
- Skvalitniť systém zberu odpadu a zvýšiť mieru separovania priamo pri zdroji odpadu (domácnosti aj komerčné prevádzky) prostredníctvom vybudovania zberného dvora

- Uľahčiť prístup k vzdelávacím programom tzv. „druhej šance“, k programom zvyšovania kvalifikácie, rekvalifikačným kurzom, k vzdelávaniu dospelých a k neformálnemu vzdelávaniu a školeniam

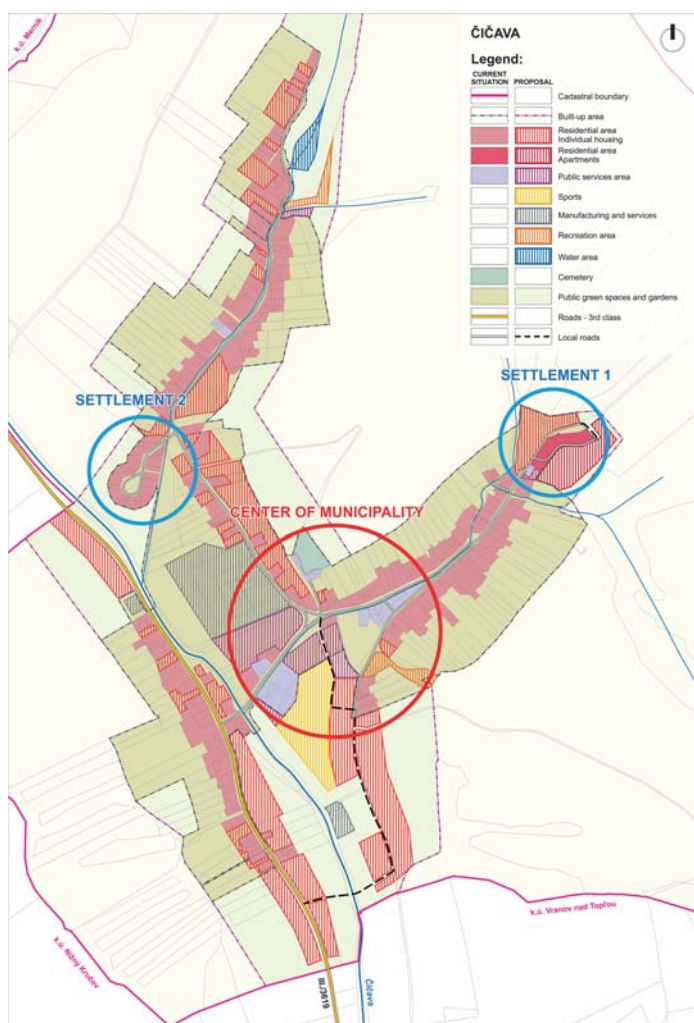
### Plánované investície

Potrebné investície do infraštruktúry v Ostrovanoch vyplývajúce z analytickej a strategickej časti PHSR boli vyčíslené na sumu 4 milióny eur. Suma investícií, na ktoré je možné získať zdroje v rámci implementácie tohto subkomponentu, je 1,6 milióna eur. Zoznam projektov pokrýva nasledujúce oblasti:

- Dobudovanie kanalizácie v rómskej osade
- Prístup k pitnej vode - vodovod
- Zberný dvor a stojiská pre smetné nádoby
- Nová materská škola
- Verejné osvetlenie a vybudovanie nového chodníka

Obec bude musieť hľadať ďalšie možnosti financovania pre projekty rozšírenia základnej školy, dobudovania ihrísk a multifunkčného športoviska, výstavbu sociálnych nájomných bytov a nového mosta do Šarišských Michalian.

**OBR. Č. 2. Čičava: priestorová segregácia**



Zdroj: Autori, 2020.

## Čičava

Väčšia rómska osada (Osada 1) sa nachádza na východnom okraji obce, pribl. 620 metrov od centra obce, menšia osada je od centra obce vzdialená pribl. 590 metrov západným smerom (viď mapa vyššie). Je potrebné poznamenať, že aj keď v obci sú dve rómske osady, Rómovia žijú aj v centre obce. Zatiaľ čo celková priemerná hustota osídlenia v obci je 2 846 ľudí/km<sup>2</sup>, v rómskej osade (v tomto prípade sa údaj týka len väčšej osady 1) je hustota obyvateľstva 46 800 ľudí/km<sup>2</sup>, čo svedčí o vysokej miere preľudnenosti v osade.

### Kľúčové rozvojové výzvy (ekonomické, sociálne, environmentálne)

#### Ekonomická oblasť

- Vysoká miera nezamestnanosti v obci s nepriaznivou štruktúrou uchádzačov o zamestnanie (dlhodobá nezamestnanosť bez kvalifikácie, s obmedzenými alebo žiadnymi pracovnými návykmi)
- Chýbajúci 200 m úsek miestnej komunikácie, chýbajúci chodník do „dolnej“ osady a chýbajúce chodníky pri hlavnej ceste
- Chýbajúca kanalizácia v 60 % obce

## Sociálna oblasť

- Čoskoro bude potrebné rozšíriť kapacitu materskej a základnej školy
- Nevyriešené problémy s bývaním – nevysporiadané vlastnícke vzťahy k niektorým pozemkom v obci, nízka životná úroveň a zlý technický stav bývania členov MRK (najmä tých, ktorí žijú v kontajnerových domoch a chatrčiach)
- Nedostatok sociálnych nájomných bytov
- Potreba dobudovať športoviská (športovú halu a ihriská) v obci

## Oblasť životného prostredia

- Nízka miera separácie odpadu
- Znečistenie oboch osád komunálnym odpadom spôsobené nízkym environmentálnym aj hygienickým povedomím príslušníkov MRK
- Potreba realizovať protipovodňové opatrenia v „dolnej“ osade

## Opatrenia zamerané na riešenie rozvojových výziev

- Zvýšiť možnosti uplatnenia sa na trhu práce prostredníctvom školení pre uchádzačov o zamestnanie a zriadenie miestneho centra pracovného poradenstva ako služby ponúkanej obecným úradom
- Vybudovať cestu do časti Poľaky
- Vybudovať v obci nové chodníky
- Vybudovať chýbajúci úsek kanalizácie v dĺžke 2,7 km
- Rozšíriť kapacitu materskej a základnej školy (rekonštrukcia a prístavba)
- Vybudovať nový blok so sociálnymi nájomnými bytmi
- Zrenovovať existujúce sociálne bývanie v osade
- Zabezpečiť priestory pre budúcich poskytovateľov zdravotníckych a sociálnych služieb
- Vybudovať športovú infraštruktúru
- Skvalitniť systém zberu odpadu a zvýšiť mieru separovania prostredníctvom vybudovania zberného dvora
- Zvýšiť povedomie o otázkach životného prostredia v MRK prostredníctvom školení, osvetových programov pre škôlku a základnú školu a cez mimoškolské aktivity
- Uľahčiť prístup k vzdelávacím programom tzv. „druhej šance“, k programom zvyšovania kvalifikácie, rekvalifikačným kurzom, k vzdelávaniu dospelých a k neformálnemu vzdelávaniu a školeniam

## Plánované investície

Investičné potreby vyplývajúce z analytickej a strategickej časti PHSR obce Čičava boli vyčíslené na sumu 2,6 milióna eur. Suma investícií, ktoré by bolo možné financovať zo zdrojov dostupných počas implementácie tohto subkomponentu, je 1,9 milióna eur. Projekty spadajú do nasledujúcich oblastí:

- Rozšírenie hygienickej infraštruktúry
- Nové chodníky
- Stojiská pre smetné nádoby a odstránenie nelegálnych skládok odpadu

Obec bude musieť hľadať dodatočné zdroje na financovanie výstavby multifunkčnej športovej haly v blízkosti základnej školy, ako aj rekonštrukcie 21 obecných nájomných bytových jednotiek (viď obrázok nižšie), ktoré sú v zlom stave, či na výstavbu nového sociálneho nájomného bývania.

Obzvlášť naliehavá je najmä potreba eliminovať kontajnerové obydlia v osade, ktoré sú v nevyhovujúcom stave. Podmienky bývania v týchto sociálnych bytoch sú zlé (charakterizuje ich napr. vysoká energetická náročnosť budov, vykurovacie systémy na tuhé palivo, nelegálne prístavby, a pod.) a zároveň predstavujú riziko pre obyvateľov, ktorí v nich žijú.

### **OBR. Č. 3.** Kontajnerové obydlia, Čičava

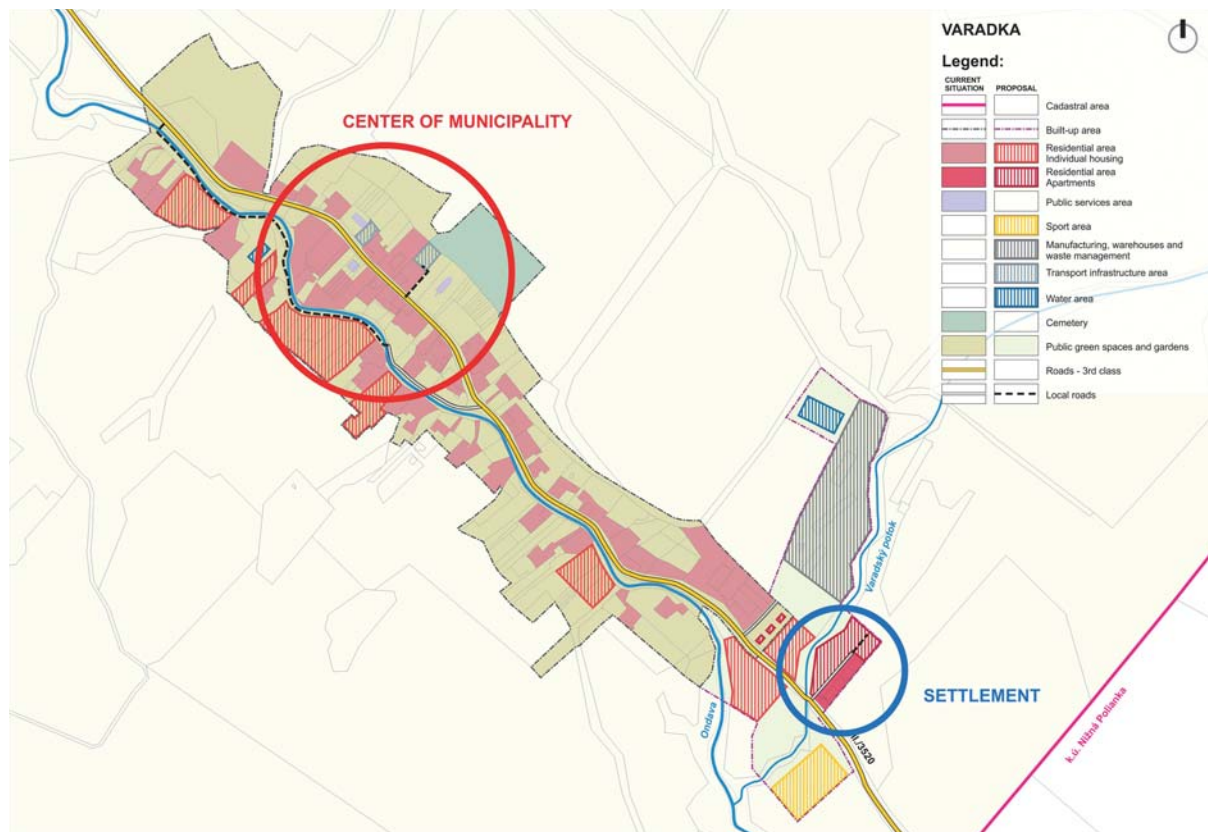


Zdroj: Autori, 2020.

## Varadka

Rómska osada sa nachádza na južnom okraji obce, približne 640 metrov od jej centra (viď Obr. č. 4). Zatiaľ čo priemerná hustota obyvateľstva v obci ako celku je 30 osôb/km<sup>2</sup>, v rómskej osade je to 60 osôb/km<sup>2</sup>.

**OBR. Č. 4.** Varadka: priestorová segregácia



Zdroj: Autori, 2020.

### Klíčové rozvojové výzvy (ekonomické, sociálne, environmentálne)

#### Ekonomická oblasť

- Nepriaznivé podmienky pre vytváranie pracovných miest na lokálnej úrovni, nízke zastúpenie SZČO a miestnych podnikateľov
- Nedostatok obecných sociálnych podnikov, ktoré by vytvárali pracovné príležitosti pre miestne ľudské zdroje
- Nízka miera medziobecnej a cezhraničnej spolupráce
- Investičný dlh – potreba investícií do miestnych komunikácií, chodníkov, verejného osvetlenia a rozšírenia parkovacích miest

## Sociálna oblasť

- Starnúca populácia vyžadujúca sociálne služby poskytované na miestnej úrovni priamo v obci
- Komplikovaný prístup k službám zdravotnej starostlivosti
- Absencia vzdelávacích inštitúcií v obci (materská a základná škola)
- Vysoká miera populácie bez ukončeného alebo len s ukončeným základným vzdelaním
- Nevhodné podmienky bývania u niektorých skupín obyvateľstva
- Chýbajúca športová a kultúrna infraštruktúra

## Oblasť životného prostredia

- Chýbajúca infraštruktúra v oblasti triedenia odpadov a z nej vyplývajúca nízka miera triedenia odpadov
- Nízka úroveň povedomia o otázkach životného prostredia u obyvateľov a najmä v MRK
- Chýbajúci zberný dvor alebo zariadenie na kompostovanie bioodpadu
- Potreba realizácie protipovodňových opatrení

## Opatrenia zamerané na riešenie rozvojových výziev

- Založiť nový obecný sociálny podnik
- Zabezpečiť prístup k finančne dostupnému sociálnemu bývaniu pre mladé rodiny a marginalizované komunity
- Zrekonštruovať miestne komunikácie
- Vybudovať kanalizáciu s ČOV
- Zmodernizovať verejné osvetlenie
- Vybrať a pripraviť nové pozemky na IBV
- Podporovať mimoškolské aktivity pre školopovinné deti
- Uľahčiť prístup k vzdelávacím programom tzv. „druhej šance“, k programom zvyšovania kvalifikácie, rekvalifikačným kurzom, k vzdelávaniu dospelých a k neformálnemu vzdelávaniu a školeniam
- Vybudovať športové ihrisko
- Vybudovať nový zberný dvor a stojiská pre smetné nádoby
- Dobudovať infraštruktúru v oblasti cestovného ruchu
- Nadviazať vzťahy s Poľskom a so susednými obcami s cieľom zabezpečiť koordinovaný rozvoj produktov cestovného ruchu

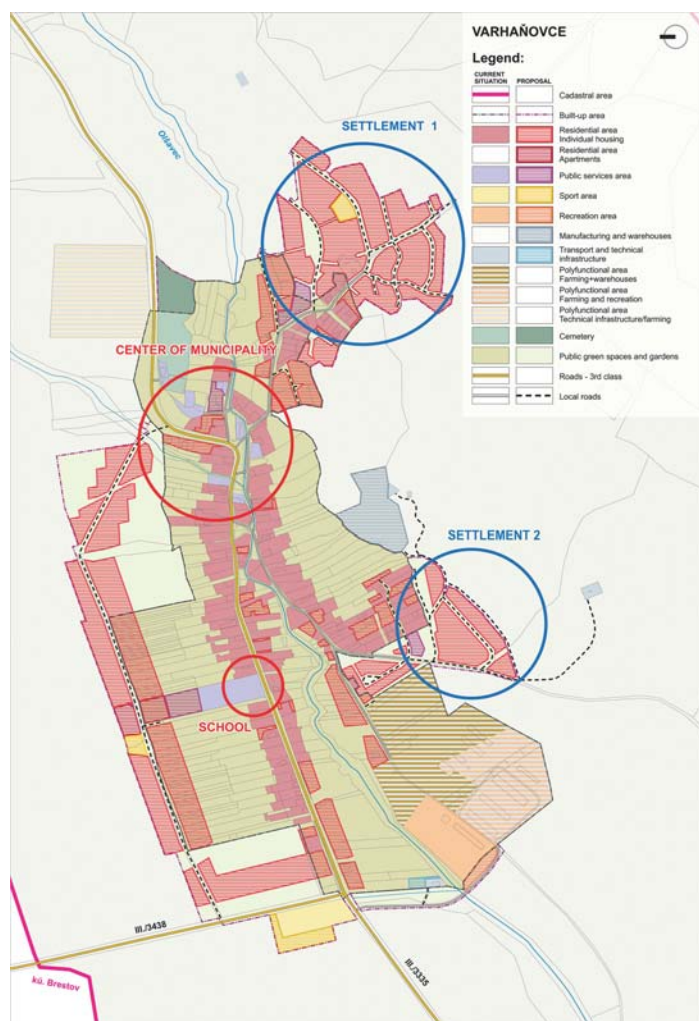
## Plánované investície

Investičné potreby vyplývajúce z analytickej a strategickej časti PHSR obce Varadka boli vyčíslené na sumu 1,5 milióna eur. Suma investícií, ktoré by bolo možné financovať zo zdrojov dostupných počas implementácie tohto subkomponentu, je 1,3 milióna eur. Projekty spadajú do nasledujúcich oblastí:

- Nové komunitné centrum
- Zberný dvor a stojiská pre smetné nádoby
- Rekonštrukcia ciest, chodníkov a verejného osvetlenia
- Obytná budova ponúkajúca prístupné bývanie

Obec bude musieť hľadať dodatočné zdroje na financovanie založenia obecného sociálneho podniku, parkovísk v obci a sociálneho nájomného bývania. Obec Varadka je pomerne malá a jej investičné potreby korešpondujú s veľkosťou obce, no tieto potreby sú do značnej miery pokryté zdrojmi dostupnými v programovom období 2014–2020.

**OBR. Č. 5.** Varhaňovce: priestorová segregácia



Zdroj: Autori, 2020.

## Varhaňovce

Väčšia z rómskych osád (osada 1) sa nachádza na juhovýchodnom okraji obce, približne 470 m od jej centra (viď mapa nižšie). Menšia osada (osada 2) leží v južnej časti obce a jej vzdialenosť od centra obce je približne 630 m. Zatiaľ čo celková priemerná hustota obyvateľstva v obci je 1146 ľudí/km<sup>2</sup>, v osade 1 je to až 8 110 ľudí/km<sup>2</sup> a v osade 2 má tento ukazovateľ hodnotu 6980 ľudí/km<sup>2</sup>, čo svedčí o miere preľudnenosti v osadách.

### Kľúčové rozvojové výzvy (ekonomické, sociálne, environmentálne)

#### Ekonomická oblasť

- Vysoký podiel nezamestnaných tvorí dlhodobo nezamestnaní obyvatelia s obmedzenými alebo žiadnymi pracovnými návykmi a bez kvalifikácie
- Chýbajúce miestne komunikácie v stredivej časti obce a v oboch osadách
- Chýbajúce časti kanalizácie v oboch osadách



## Sociálna oblasť

- Potreba rozšírenia kapacity materskej a základnej školy
- Nedostatočná ponuka mimoškolských aktivít pre žiakov a deti z MRK
- Nevysporiadané vlastnícke vzťahy k niektorým pozemkom v osadách a až do 83 neskolaudovaných obydľí
- Nízka životná úroveň a zlý technický stav bývania členov MRK
- Absencia lokality v rámci obce, ktorá by bola vhodná na výstavbu rodinných domov (z pohľadu vlastníctva pozemkov, dostupnej infraštruktúry, atď.)
- Chýbajúce detské ihriská a športoviská

## Oblasť životného prostredia

- Nízka miera separácie odpadu (10 %)
- Nízka úroveň povedomia o otázkach životného prostredia v MRK

## Opatrenia zamerané na riešenie rozvojových výziev

- Zvýšiť možnosti uplatnenia sa na trhu práce prostredníctvom školení pre uchádzačov o zamestnanie a zriadiť sociálny podnik
- Vybudovať miestne komunikácie a chodníky v celej obci
- Dobudovať chýbajúce časti kanalizácie a systému čistenia odpadových vôd
- Rozšíriť kapacitu materskej školy a vybudovať novú základnú školu
- Vybudovať nové ihriská a podporovať školský klub
- Vysporiadať všetky vlastnícke vzťahy k pozemkom v osadách a zlegalizovať existujúce čierne stavby
- Zlepšiť kvalitu života v MRK
- Pripraviť miesto na výstavbu rodinných domov (vysporiadanie vlastníckych vzťahov k pozemkom a výstavba infraštruktúry)
- Rozšíriť komunitné centrum a podporovať vzdelávacie aj mimoškolské aktivity detí z MRK prostredníctvom rozšíreného komunitného centra
- Vybudovať v osade multifunkčné a futbalové ihrisko
- Zvýšiť nízke povedomie o otázkach životného prostredia v MRK (pomocou vzdelávania, osvetu a aktivít v materskej a základnej škole, ako aj prostredníctvom mimoškolských aktivít)

## Plánované investície

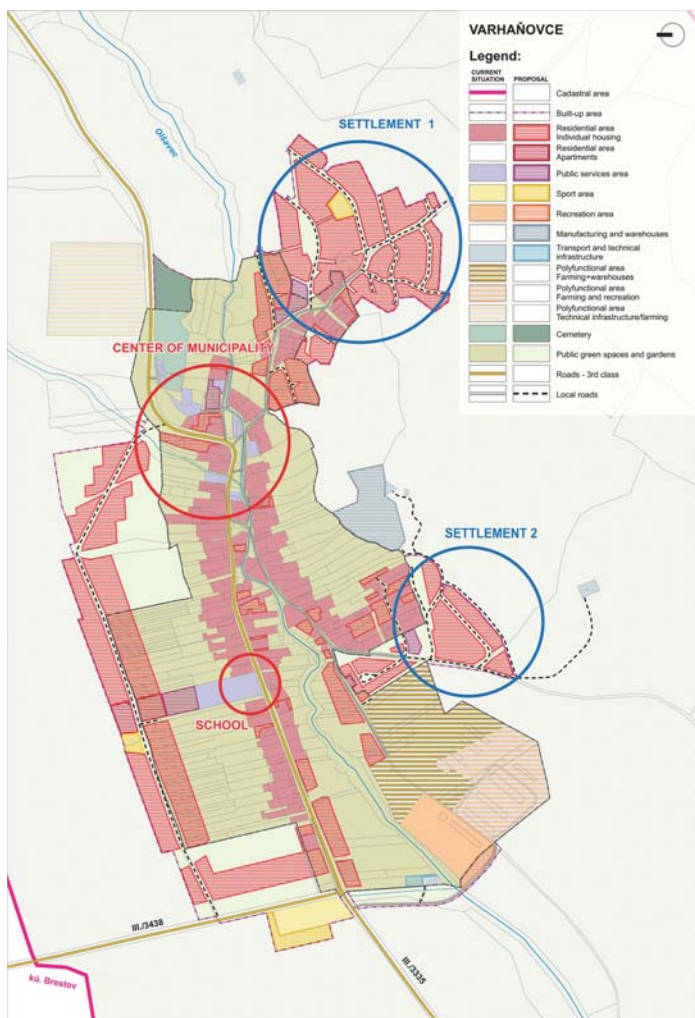
Investičné potreby vyplývajúce z analytickej a strategickej časti PHSR obce Varhaňovce boli vyčíslené na sumu 6,6 milióna eur. Suma investícií, ktoré by bolo možné financovať zo zdrojov dostupných počas implementácie tohto subkomponentu, je 3,4 milióna eur. Projekty spadajú do nasledujúcich oblastí:

- Rozšírenie kanalizácie
- Prístup k pitnej vode — rozšírenie verejného vodovodu
- Cesty a chodníky
- Zberný dvor
- Odstránenie nelegálnych skládok odpadu

V tejto obci je medzi potrebnými investíciami a dostupnými zdrojmi na ich pokrytie značný rozdiel, čo odráža výrazný deficit v naplnení potrieb tunajších obyvateľov. Obec zároveň očakáva informácie týkajúce sa schválenia podanej žiadosti vo výške 1,2 milióna eur, ktoré majú byť použité na miestne komunikácie a chodníky. V prípade schválenia projektu sa tieto náklady

odpočítajú od celkových investičných potrieb obce, čím sa znížia aj potrebné finančné zdroje. Medzi ďalšími investičnými potrebami, ktoré sa zatiaľ nepodarilo úspešne spárovať so zdrojmi financovania, nájdeme projekty základnej školy, nového komunitného centra, ihriska alebo športoviska v osade a rekonštrukciu materskej školy, ktoré si vyžadujú ďalšie pribl. 2 milióny eur.

**OBR. Č. 6.** Dlhé Stráže: priestorová segregácia



Zdroj: Autori, 2020.

## Dlhé Stráže

Rómska osada sa nachádza na juhovýchodnej strane obce, asi 400 m od jej centra (viď Obr. č. 6). Zatiaľ čo v obci je celková hustota osídlenia 1990 ľudí/km<sup>2</sup>, v rómskej osade je hustota obyvateľstva 10 056 ľudí/km<sup>2</sup>, čo svedčí o miere preľudnenosti v osade.

### Kľúčové rozvojové výzvy (ekonomické, sociálne, environmentálne)

#### Ekonomická oblasť

- Veľkú časť nezamestnaných tvoria dlhodobozamestnaní bez kvalifikácie a s obmedzenými alebo žiadnymi pracovnými návykmi (50 %)
- Miestne komunikácie potrebujú rekonštrukciu

## Sociálna oblasť

- Klesajúci počet detí navštevujúcich základnú školu (pokles zo 41 na 21 za ostatných 10 rokov)
- Nevysporiadané vlastnícke vzťahy k niektorým pozemkom v osade a 11 čiernych stavieb
- Nízka životná úroveň a zlý technický stav bývania členov MRK (najmä tých, ktorí žijú v chatrčiach)
- Absencia lokality v rámci obce, ktorá by bola vhodná na výstavbu rodinných domov (z pohľadu vlastníctva pozemkov, dostupnej infraštruktúry, atď.)
- Nedostatočná podpora v oblasti mimoškolských a vzdelávacích aktivít pre deti z MRK
- Nedostatočný prístup k športovej infraštruktúre

## Oblasť životného prostredia

- Nízka miera separácie odpadu
- Nízka úroveň povedomia o otázkach životného prostredia v MRK

## Opatrenia zamerané na riešenie rozvojových výziev

- Zvýšiť možnosti uplatnenia sa na trhu práce prostredníctvom školení pre uchádzačov o zamestnanie a zriadiť sociálny podnik
- Zrekonštruovať miestne komunikácie
- Dobudovať systém čistenia odpadových vôd vrátane ČOV
- Zastaviť pokles počtu žiakov v základných školách a organizovať v obci mimoškolské aktivity pre miestne deti a mládež
- Vysporiadať všetky vlastnícke vzťahy k pozemkom v osade a zlegalizovať 11 existujúcich čiernych stavieb
- Zvýšiť kvalitu bývania členov MRK v osade
- Pripraviť pozemky a technickú infraštruktúru na výstavbu nových rodinných domov
- Vybudovať komunitné centrum a poskytovať v ňom služby
- Zvýšiť povedomie o otázkach životného prostredia v MRK pomocou školení, osvetových programov pre materskú a základnú školu, ako aj prostredníctvom mimoškolských aktivít
- Uľahčiť prístup k vzdelávacím programom tzv. „druhej šance“, k programom zvyšovania kvalifikácie, rekvalifikačným kurzom, k vzdelávaniu dospelých a k neformálnemu vzdelávaniu a školeniam

## Plánované investície

Investičné potreby vyplývajúce z analytickej a strategickej časti PHSR obce Dlhé Stráže boli vyčíslené na sumu 0,8 milióna eur. Suma investícií, ktoré by bolo možné financovať zo zdrojov dostupných počas implementácie tohto subkomponentu, je 0,6 milióna eur. Projekty spadajú do nasledujúcich oblastí:

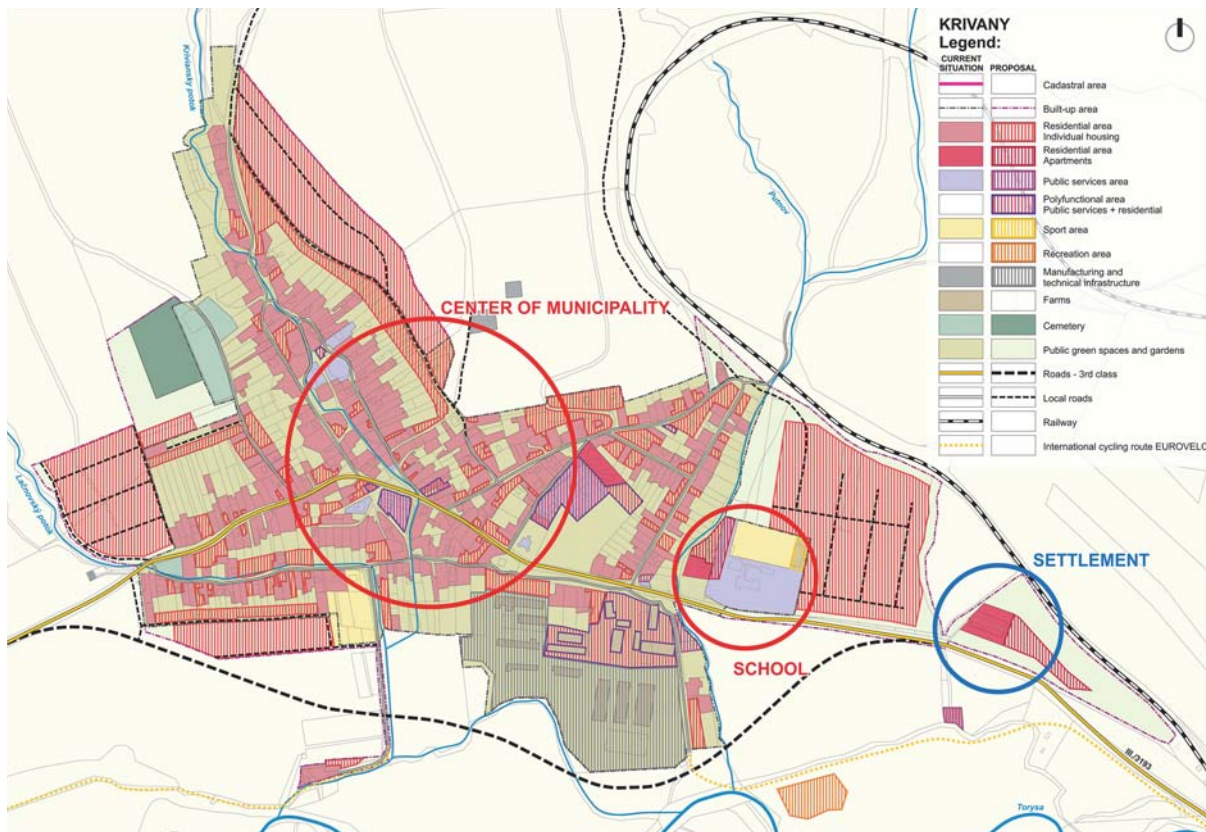
- Dobudovanie kanalizácie
- Vybudovanie čističky odpadových vôd
- Stojiská pre smetné nádoby

Pôvodne boli do zoznamu projektov zaradené aj nasledovné projekty: výstavba systému spracovania odpadových vôd, vybudovanie komunitného centra, vybudovanie ihriska v rómskej osade, zlepšenie kvality bývania v osade a zriadenie obecného sociálneho podniku s cieľom zvýšiť mieru zamestnanosti obyvateľov. V rámci tohto programového obdobia však nie je možné získať podporu pre spomínané projekty, a to najmä kvôli kritériám oprávnenosti v rámci OP ĽZ, obmedzeným finančným zdrojom v rámci OP ĽZ, ako aj z dôvodu, že výzva na sociálne podniky už otvorená nebude. Ďalším limitujúcim faktorom je striktná interpretácia princípov 3D.

## Krivany

Rómska osada sa nachádza na východnom okraji obce, približne 1180 m od jej stredovej časti (viď Obr. č. 7). Celková hustota osídlenia v obci je 2 650 ľudí/km<sup>2</sup>, zatiaľ čo v rómskej osade je to až 53 012 ľudí/km<sup>2</sup>, čo dokazuje vysokú mieru preľudnenosti v tejto osade.

**OBR. Č. 7. Krivany: priestorová segregácia**



Zdroj: Autori, 2020.

## Kľúčové rozvojové výzvy (ekonomické, sociálne, environmentálne)

### Ekonomická oblasť

- Značnú časť nezamestnaných tvoria dlhodobo nezamestnaní bez kvalifikácie a s obmedzenými alebo žiadnymi pracovnými návykmi (45 %)
- Obmedzený počet pracovných miest priamo v obci alebo v jej okolí
- Zlá dostupnosť obce, miestne komunikácie potrebujú rekonštrukciu
- Chýbajúci chodník medzi osadou a centrom obce
- Chýbajúca cyklistická infraštruktúra (hoci obec sa nachádza na trase EUROVELO 11 a je tiež súčasťou základnej siete cyklotrás PSK)
- Chýbajúca kanalizácia v rómskej osade
- Potrebná rekonštrukcia historických pamiatok v obci (najmä kaštieľa) a centra obce
- Nízka miera zapojenia MRK v kultúrnych, spoločenských a športových aktivitách realizovaných v obci

### Sociálna oblasť

- Nedostatočná kapacita nájomného bývania v obci
- Nízka kvalita bývania, najmä v prípade členov MRK žijúcich v osade
- Absencia lokalít v rámci obce, ktoré by boli vhodné na výstavbu rodinných domov (z pohľadu vysporiadania vlastníctva pozemkov, dostupnej infraštruktúry, atď.)
- Nedostatočne využitá kapacita základnej školy (v porovnaní s plánovanou kapacitou 50 žiakov je kapacita školy pri počte 21 reálne zapísaných žiakov využitá na 42 %). Pokles počtu študentov sa dá pripísať negatívnemu demografickému vývoju a skutočnosti, že niektoré deti z obce navštevujú školy v okolitých obciach, napr. v Levoči.
- Nedostatočne rozvinuté sociálne služby v obci, najmä tie určené seniorom
- Nedostatočná podpora v oblasti mimoškolských a vzdelávacích aktivít pre deti z MRK

### Oblasť životného prostredia

- Chýbajúce stojiská pre smetné nádoby v niektorých častiach obce a chýbajúci zberný dvor
- Nízka úroveň povedomia o otázkach životného prostredia v MRK
- Potreba investovať do protipovodňových opatrení na troch tokoch pretekajúcich obcou

### Opatrenia zamerané na riešenie rozvojových výziev

- Zrekonštruovať pamiatky a skrášliť a zrevitalizovať centrum obce
- Zriadiť sociálny podnik

- Zabezpečiť lepšie životné podmienky najmä pre mladých (napr. príprava na výstavbu nových domov – nákup pozemkov a príprava potrebnej infraštruktúry)
- Vytvorí pracovné miesta a príležitosti na podnikanie v obci a jej okolí
- Rozšíriť parkovacie plochy a časti miestnych komunikácií
- Vybudovať kanalizáciu v osade
- Dobudovať trasu EUROVELO 11 (časť prechádzajúca obcou)
- Vybudovať chodník do osady
- Vytypovať pozemky na výstavbu nových rodinných domov a vysporiadať vlastnícke vzťahy k nim
- Zrekonštruovať alebo vybudovať nové bytové domy v osade
- Podporovať vzdelávacie a mimoškolské aktivity pre deti z MRK
- Vytvorí podmienky pre mimoškolské alebo klubové aktivity v priestoroch základnej školy
- Pravidelne organizovať festivaly a športové podujatia
- Vybudovať stojiská pre smetné nádoby a zberný dvor
- Zvýšiť povedomie o otázkach životného prostredia v MRK
- Uľahčiť prístup k vzdelávacím programom tzv. „druhej šance“, k programom zvyšovania kvalifikácie, rekvalifikačným kurzom, k vzdelávaniu dospelých a k neformálnemu vzdelávaniu a školeniam

### Plánované investície

Minimálny odhad investičných potrieb vyplývajúci z analytickej a strategickej časti PHSR obce Krivany boli vyčíslený na sumu 1,5 milióna eur. Suma investícií, ktoré by bolo možné financovať zo zdrojov dostupných počas implementácie tohto subkomponentu, je 0,8 milióna eur. Projekty spadajú do nasledujúcich oblastí:

- Rozšírenie kanalizácie do rómskej osady
- Nový chodník do rómskej osady
- Komunitné centrum
- Zberný dvor

Podobne ako v ostatných obciach, aj v prípade Krivian boli niektoré projektové zámery – napr. rekonštrukcia existujúcich obydľí v osade či zriadenie sociálneho podniku, vylúčené z dôvodu obmedzených možností financovania a podmienok oprávnenosti v rámci EŠIF.

**Značná časť plánovaných investícií do infraštruktúry vo všetkých zapojených obciach spĺňa kritériá oprávnenosti vzťahujúce sa na podmienky financovania z Operačného programu Ľudské zdroje (OP ĽZ).** V niektorých prípadoch sa obce budú musieť kvôli kritériám oprávnenosti v rámci OP ĽZ, princípom 3D alebo pre nízku zostávajúcu alokáciu prostriedkov v rámci OP ĽZ uchádzať o financovanie z iných zdrojov.

## Dôležitosť občianskej participácie a zapojenia obyvateľov – pracovné skupiny

Na začiatku realizácie tohto komponentu boli vo všetkých pilotných obciach sformované miestne pracovné skupiny. Ich cieľom bolo zhromaždiť vstupné informácie pre prácu na PHSR obce. V každej pracovnej skupine boli zastúpení občania patriaci k rôznym demografickým, ekonomickým, sociálnym a etnickým skupinám obyvateľstva. Skupiny sa stretávali v období od novembra 2019 do januára 2020 pravidelne každý týždeň.

Stretnutia pracovných skupín v šiestich pilotných obciach viedli dvaja facilitátori. PSK zazmluvnil dvoch facilitátorov, ktorí PSK pravidelne informovali o výstupoch z jednotlivých obcí, aby tieto mohli byť použité pri formulovaní IÚS. Každá z pracovných skupín sa zaoberala konkrétnymi potrebami a problémami danej obce. Témy pripravené pre jednotlivé pracovné skupiny na diskusiu zahŕňali:

- Predstavenie iniciatívy Catching-up Regions
- Predstavenie jednotlivých členov, cieľov a pravidiel fungovania skupiny
- Vízia pre obec
- SWOT analýza
- Identifikácia rozvojových oblastí a tém v danej obci
- Identifikácia riešení v otázkach týkajúcich sa napr. infraštruktúry, ekonomiky, životného prostredia, kultúry, športu, sociálnej oblasti, zdravotníctva, cestovného ruchu či poľnohospodárstva
- Príprava projektového portfólia
- Sformulovanie akčného a finančného plánu

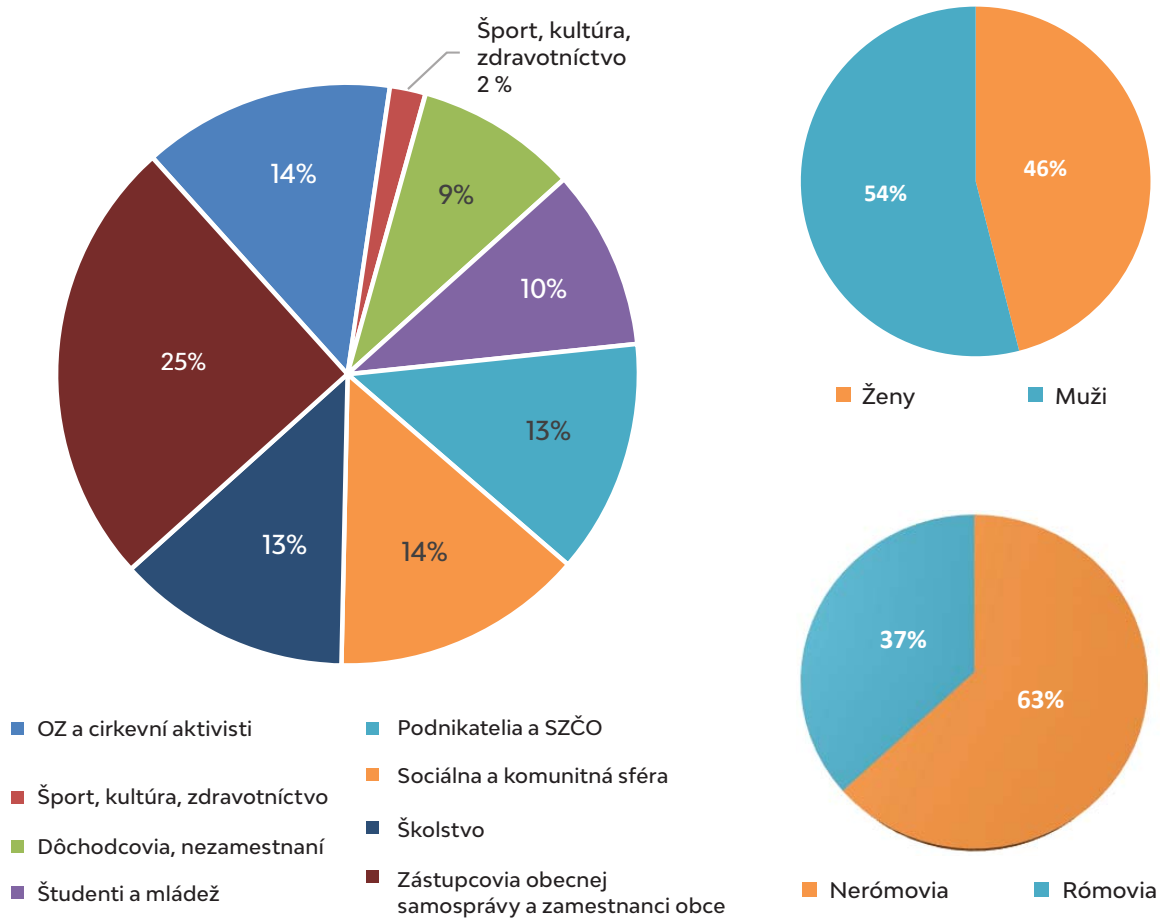
Zapojenie občanov do procesu strategického plánovania v obci bolo kľúčové pre kvalitu PHSR. Výstupy zo stretnutí pracovných skupín predstavovali pre PSK cenný podklad pre sformulovanie analytických častí jednotlivých PHSR. Rôznorodosť členov pracovných skupín zaistila, že hlas a potreby rôznych skupín obyvateľstva si v tomto procese našli miesto a, následne, boli pretavené aj do konkrétnych aktivít. Navyše, mnohým členom prinieslo zapojenie do pracovnej skupiny zároveň jedinečnú skúsenosť z priamej účasti na riadení ich obce.

**TABUĽKA Č. 3. Základné informácie o pracovných skupinách**

Obec	Počet stretnutí pracovnej skupiny	Počet členov pracovnej skupiny
Ostrovany	7	11
Čičava	7	17
Varadka	6	10
Varhaňovce	8	12
Dlhé Stráže	6	16
Krivany	10	13
<b>Spolu</b>	<b>44</b>	<b>79</b>

Zdroj: PSK, 2020.

**OBR. Č. 8.** Profil členov pracovných skupín



Zdroj: PSK, 2020.

## KVALITATÍVNY PRIESKUM

Hlavným cieľom kvalitatívneho prieskumu bolo **podložiť skutočnú potrebu identifikovaných projektov a verifikovať vnímanie ich užitočnosti v širšej vzorke obyvateľov**. Svetová banka zrealizovala kvalitatívny prieskum v troch zo šiestich pilotných obcí: v Dlhých Strážach, Varhaňovciach a v Ostrovanoch. Bohužiaľ, pre obmedzenia súvisiace s pandemiou ochorenia COVID-19 nebolo možné dokončiť prieskum a následnú analýzu v obci Varhaňovce.

### Metodológia

Metodológia použitá pri príprave prieskumu bola zvolená tak, aby zaistila, že projekty identifikované v rámci PHSR zodpovedajú potrebám miestnych obyvateľov, s dôrazom na MRK.

V Dlhých Strážach boli použité dva dotazníky. Prvý z nich bol určený obecným „autoritám“ (tak rómskym ako aj nerómskym) – starostka obce, členovia obecného zastupiteľstva, kňazi, učitelia a ďalší zamestnanci školy a ostatní občania, ktorí sú považovaní za lídrov ovplyvňujúcich dianie v obci. Títo respondenti boli vyberaní cielene, nakoľko obec má len obmedzený počet takýchto „autorít“. Dotazníky boli distribuované v papierovej forme a následne zozbierané. Druhý dotazník bol pripravený pre 30 respondentov z rómskej komunity. Pre obmedzenia týkajúce sa osobných interakcií súvisiace s pandemiou ochorenia COVID-19 sa dotazníkový prieskum realizoval telefonicky. Odpovede boli anonymizované a o žiadnom respondentovi neboli zhromaždené žiadne osobné údaje.



**Aj v Ostrovanoch bolo cieľom použitej dotazníkovej metódy potvrdiť súlad projektových cieľov s reálnymi potrebami obce a jej obyvateľov.** Vychádzajúc zo skúseností z Dlhých Stráží sa v Ostrovanoch použil len jeden dotazník pre všetkých 50 respondentov, ktorí boli vybraní na základe pomerného zastúpenia a s ohľadom na ich vzdelanostnú úroveň, vek, pohlavie a príslušnosť k etnickej skupine, aby sa zabezpečilo zastúpenie odrážajúce demografický profil obce. Profil respondentov tiež odrážal skutočnosť, že Rómovia tvoria väčšinu obyvateľov obce. Prieskumu sa zúčastnilo viac než 50 respondentov.

**V obci Varhaňovce bola použitá rovnaká metodológia ako v Ostrovanoch.** Bol použitý jeden dotazník pre všetkých 50 respondentov, ktorí boli vybraní na základe pomerného zastúpenia a s ohľadom na ich vzdelanostnú úroveň, vek, pohlavie a príslušnosť k etnickej skupine, aby sa zabezpečilo zastúpenie odrážajúce reálnu skladbu tunajšieho obyvateľstva.

## Závery kvalitatívneho prieskumu v Dlhých Strážach

**Výsledky prieskumu ukazujú, že v obci existuje problém súvisiaci s rozdielnym vnímaním Rómov a Nerómov (aj keď bez otvorenej konfrontácie).** Rómovia sa cítia byť segregovaní a chýba im podpora zo strany vedenia obce. Túto skutočnosť je potrebné zvážiť najmä pri hľadaní spôsobov integrácie rómskej a nerómskej časti obecnej populácie. Medzi zástupcami miestnych orgánov, zväčša Nerómami (s výnimkou dvoch rómskych členov obecného zastupiteľstva), prevláda pozitívny názor na integráciu Rómov a Nerómov v obci. Z odpovedí respondentov vyplýva, že miestnym orgánom chýba ochota aj kapacita pomáhať Rómom v riešení ich problémov s bývaním. Rómski obyvatelia pritom označujú práve túto oblasť za najväčší problém, s ktorým sa potýkajú. Respondent sa vyjadril, že riešiť je potrebné najmä problém nedostatku pozemkov vhodných na výstavbu nových domov, aby sa predišlo sociálnemu ale aj ekonomickému úpadku. Podľa miestnych autorít ale aj podľa väčšej časti vedenia obce by si tento problém, vrátane vysporiadania vlastníckych vzťahov k pozemkom, ktoré sú v súčasnosti využívané protiprávne, mali vyriešiť samotní Rómovia ich odkúpením.

**V obci nie je ihrisko, na ktorom by sa mohli hrať rómske deti. Podobne v obci chýba aj komunitné centrum, kde by tieto deti mohli tráviť voľný čas a zároveň využívať poradenské a vzdelávacie služby.** Rómovia by preferovali mať tieto možnosti priamo v osade. Značná časť respondentov zo skupiny miestnych „autorít“ sa vyjadrila, že v prípade, že by obec komunitné centrum otvorila, mali by záujem zúčastňovať sa na jeho aktivitách.

**Dotazníkové odpovede naznačujú, že miestne orgány nemajú úplný prehľad o napojení Rómov na obecný vodovod.** Rómovia, ktorí nie sú na vodovod napojení, vyjadrili ochotu napojiť sa naň, no zároveň vyjadrili obavu, či budú schopní za vodu platiť. Miestne orgány zjavne vnímajú dobudovanie kanalizácie a systému čistenia odpadových vôd za potrebné. Rómovia takisto vyjadrili záujem o napojenie sa na tento systém, nakoľko v súčasnosti nemajú toalety ani kúpeľne.

**Z pohľadu Rómov aj miestnych autorít je nezamestnanosť Rómov dôležitým a neriešeným problémom.** Tak miestne orgány ako aj tunajší Rómovia podporujú zriadenie obecného sociálneho podniku, ktorý by zvýšil zamestnanosť a zvýšil kvalitu života rómskych obyvateľov obce.

## Závery kvalitatívneho prieskumu v Ostrovanoch

**Výsledky prieskumu ukazujú, že potrebu integrácie vníma rovnako rómska i nerómska komunita.** V obci nie sú konflikty. Niektorí Rómovia majú pocit, že Nerómovia vnímajú celú rómsku komunitu ako homogénny celok a nerozlišujú medzi jej jednotlivými členmi.

**Respondenti vyjadrili obavy týkajúce sa oblasti bývania.** Komunita v obci rastie a je tak zrejme, že veľká skupina mladých ľudí bude čeliť v blízkej budúcnosti problémom s bývaním. Nespokojnosť spôsobujú tiež zlé podmienky, v ktorých niektorí Rómovia žijú – bez prístupu k elektrickej energii (alebo ju odoberajú „načierno“) alebo k vode, obydlia sú často v zlom technickom stave a hustota osídlenia je veľmi vysoká. Rodiny často nemajú dostatok jedla. Respondenti sa tiež sťažovali na vysoký

počet psov v osade, ale aj na krádeže a nedostatok priestoru vhodného pre hru detí. Obyvatelia žijúci v murovaných domoch majú v ich interiéri toalety aj kúpeľne, zatiaľ čo ľudia obývajúci chatrče takéto hygienické zariadenia nemajú a často ich zdieľajú s veľkým počtom ďalších osôb.

**Len malý počet obyvateľov sa chce z Ostrovian odsťahovať a usadiť sa inde.** Niektorí by zväžili sťahovanie inam, ak by tým získali šancu na lepšie bývanie, alebo – ak by to bolo možné, odkúpili by si pozemky pod obydliami, v ktorých žijú. Väčšina Rómov si je vedomá statusu pozemkov, na ktorých žijú, a sú ochotní ich odkúpiť. Žiaden z respondentov si nemôže dovoliť postaviť nový dom, preto sa všetci respondenti zhodli na podpore myšlienky výstavby nových obecných bytov alebo domov a vyjadrili záujem podieľať sa na ich výstavbe. Účastníci prieskumu nemali žiadne preferencie týkajúce sa umiestnenia nových obydlií (tzn. sú ochotní žiť v osade i v obci). Uprednostnili by bývanie spĺňajúce základné životné podmienky, ako sú nové domy s toaletou, kúpeľňou a obývacou miestnosťou.

**Prístup k pitnej vode a obecnej kanalizácii nemajú všetci obyvatelia.** Rómovia sú ochotní zaplatiť si za tieto služby a niektorí si uvedomujú, že budovanie obecného vodovodu a kanalizácie limituje nedostatok finančných zdrojov aj nevysporiadané vlastnícke vzťahy k pozemkom.

**Väčšina Rómov využíva na tuhé odpady smetné kontajnery. Ich kapacita však nie je postačujúca,** v dôsledku čoho dochádza k spaľovaniu tohto odpadu, alebo sa ho obyvatelia zbavujú iným spôsobom, čo spôsobuje znečistenie okolia osady. V osade sa nenachádzajú žiadne nádoby na triedený odpad.

**V osade chýbajú chodníky a tunajšie cesty sú nedokončené a nespevnené.** To miestnym obyvateľom, a najmä deťom, ktoré po nich chodia do školy, spôsobuje problémy. Problémom je aj chýbajúce verejné osvetlenie v niektorých častiach osady, keďže deti sa v noci boja chodiť na latríny samé.

**Deti navštevujú školu v obci a niektoré dokonca dochádzajú aj do škôl v iných obciach (najmä ročníky 5–9).** Miestna škola funguje v dvojzmennej prevádzke a obyvatelia vnímajú potrebu rozšírenia kapacity školy<sup>7</sup> a dobudovania jedálne a telocvične. Futbalové ihrisko v osade a ďalšie v obci tiež potrebujú renováciu. Rómovia vyjadrili aj želanie, aby ich deti po ukončení základnej školy pokračovali v štúdiu na strednej škole.

**Prieskum identifikoval tieto problémy: prístup k elektrickej energii, vode, kanalizácii, zlé podmienky bývania, ihrisko, kapacita materskej a základnej školy, nelegálne obydliá, vzťahy medzi rómskym a nerómskym obyvateľstvom, nezamestnanosť a prístup k zdravotnej starostlivosti a poštovým službám.**

## PORTFÓLIÁ INFRAŠTRUKTÚRNYCH PROJEKTOV

Na základe analytických a strategických častí príslušných PHSR bolo pre každú zo šiestich projektových obcí spracované komplexné portfólio infraštruktúrnych projektov. Ambíciou týchto portfólií je obsiahnuť všetky rozvojové potreby danej obce v oblasti infraštruktúry tak, aby bol zabezpečený jej ekonomický, sociálny aj environmentálny rozvoj. Prvotný zoznam projektov zostavili pracovné skupiny v spolupráci so starostkami a starostami obcí. Rozsah a počet projektov bol rozšírený tak, aby pokryl väčšinu potrieb obce vyžadujúcich si projektové financovanie. Menšie intervencie, ktoré je možné financovať z obecného rozpočtu, do zoznamov zaradené neboli.

**Prvotný zoznam projektov vo všetkých šiestich pilotných obciach zahŕňal spolu 99 projektov s celkovým rozpočtom pribl. 21,8 milióna eur.** Projekty boli následne prioritizované a pretriedené s ohľadom na dostupné možnosti ich financovania.

## Prioritizácia projektov

Všetky pilotné obce svoj zoznam projektov prioritizovali, pričom táto prioritizácia prebiehala v súčinnosti s príslušnými pracovnými skupinami, členmi miestnych zastupiteľstiev, starostkami a starostami a s PSK. Obce pri prioritizácii zohľadňovali nasledujúce kritériá: 1) pripravenosť projektu, 2) možnosti financovania, 3) reakcia na rozvojové potreby, 4) dopad projektu, 5) umiestnenie projektu a 6) priorita z pohľadu pracovnej skupiny. Cieľom prioritizácie projektov bolo zabezpečiť prijatie projektov a podporu zo strany obyvateľov, starostiek a starostov a členov zastupiteľstiev obcí.

Proces prioritizácie prebiehal v dvoch fázach. Prvá fáza pozostávala z aktivít pracovných skupín a bez toho, aby bolo jasné, ktoré aktivity bude možné financovať z prostriedkov EŠIF, aby sa zaistilo čo najpresnejšie zmapovanie potrieb tak, ako ich vnímali účastníci pracovných skupín. V druhej fáze sa aplikovali multifaktorové kritériá oprávnenosti, ktoré brali do úvahy faktory ako napr. pripravenosť projektov, dostupné možnosti financovania, a pod. (viď Tabuľka č. 4).

**TABUĽKA Č. 4.** Kritériá prioritizácie projektov

Kritérium	Váha kritéria
Pripravenosť	30
Možnosti financovania	20
Projekt reaguje na identifikované rozvojové potreby	10
Dopad projektu	10
Umiestnenie projektu (podpora integrácie)	10
Priorita z pohľadu pracovnej skupiny	20

Zdroj: PSK a šesť pilotných obcí, 2020.

Aj keď niektoré výzvy už boli vyhlásené skôr a nebolo ich teda pri prioritizácii možné zohľadniť, podmienky jednotlivých výziev a benchmarky definované pre pilotné obce boli z pohľadu procesu projektovej prípravy zverejnené relatívne neskoro. To vyvolalo u starostiek a starostov istú mieru neistoty, pre ktorú niekedy váhali so zazmluvnením aktivít súvisiacich s prípravou projektovej dokumentácie.

## Prvotný vs. finálny zoznam projektov

**Výrazný rozdiel medzi prvotným a finálnym zoznamom projektov je výsledkom pôsobenia viacerých kľúčových faktorov.** Po identifikácii potrieb v jednotlivých obciach nasledovala identifikácia verejných inštitúcií ako potenciálnych zdrojov financovania plánovaných projektov pokrývajúcich potreby a oprávnené aktivity: Ministerstvo životného prostredia SR — Operačný program Kvalita životného prostredia (OP KŽP); Ministerstvo pôdohospodárstva a rozvoja vidieka SR — Integrovaný regionálny operačný program (IROP) a Program rozvoja vidieka (PRV); a Ministerstvo vnútra SR — Operačný program Ľudské zdroje (OP ĽZ). Medzi jednotlivými OP sa uplatňovali striktné hranice. Dobrým príkladom uvedeného je napr. financovanie výstavby kanalizácií: obce s počtom obyvateľov menej než 1000 boli oprávnenými žiadateľmi v rámci PRV, zatiaľ čo obce s viac než 1000 obyvateľmi boli financované z IROP a v prípade obcí s počtom obyvateľov nad 2000 bolo financovanie takýchto projektov zabezpečené z OP KŽP v gescii Ministerstva životného prostredia SR (MŽP SR). v rámci súčasného programového obdobia nebolo možné toto delenie zmeniť.

**Ministerstvo životného prostredia SR (MŽP SR) bolo identifikované ako potenciálny zdroj financovania projektov týkajúcich sa výstavby kanalizácií.** Kritériá oprávnenosti v rámci Operačného programu Kvalita životného prostredia (OP KŽP), ktorý riadi MŽP SR, definujú ako oprávneného žiadateľa len obce s počtom obyvateľov nad 2 000 ľudí. Zo šiestich pilotných obcí túto podmienku spĺňa len obec Ostrovany. Na dané aktivity však nebola aktuálne otvorená žiadna výzva.

**Ministerstvo pôdohospodárstva a rozvoja vidieka SR bolo tiež identifikované ako vhodný zdroj financovania.** Nedostatok dostupných finančných zdrojov z IROP však v tomto prípade zabránil ďalšiemu rozpracovávaníu projektov kompatibilných s týmto OP. Táto situácia bola, do istej miery, spôsobená predbežným zazmluvnením aktivít v rámci tohto OP, nakoľko väčšina alokovaných zdrojov už bola zazmluvnená alebo inak spojená s už zverejnenými výzvami na podávanie žiadostí. Ďalší problém predstavovala podmienka, podľa ktorej sú oprávnenými žiadateľmi len obce s populáciou od 1 000 do 2 000 obyvateľov. V rámci kritérií IROP by tak boli oprávnené len dve obce – Varhaňovce a Čičava. V rámci PRV, z ktorého bolo možné financovať investície v obciach do 1000 obyvateľov, neboli v čase spustenia projektu CuRI MRK dostupné žiadne zdroje.

**Ministerstvo vnútra SR (MV SR) sa ukázalo ako najotvorenejšie a najochotnejšie poskytnúť zdroje potrebné na tento komponent iniciatívy.** MV SR je sprostredkovateľským orgánom Operačného programu Ľudské zdroje (OP LZ), ktorý má dve prioritné osi (PO) venované sociálnemu začleňovaniu MRK:

- Prioritná os 5: Integrácia marginalizovaných rómskych komunít
- Prioritná os 6: Technická vybavenosť v obciach s prítomnosťou marginalizovaných rómskych komunít

Tieto dve osi boli hlavným zdrojom prostriedkov na financovanie projektov zo zoznamov vypracovaných pre každú zo šiestich pilotných obcí. Prioritná os 5 pokrýva tzv. „mäkké“ opatrenia, ako je napr. sociálna práca, zatiaľ čo prioritná os 6 pokrýva „tvrdé“ investície vo forme projektov fyzickej infraštruktúry.

**V dôsledku pandémie ochorenia COVID-19 museli všetky operačné programy realokovať značnú časť prostriedkov na včasnú reakciu na vzniknutú pandemickú situáciu,** aby sa zabezpečili akútne medicínske a sociálne intervencie a opatrenia zamerané na udržanie zamestnanosti v odvetviach bezprostredne postihnutých pandémiou. V dôsledku toho sa znížili aj prostriedky určené na projekty v rámci tohto komponentu. MV SR rozhodlo, že niektoré z navrhovaných projektov, napr. sociálne podniky, základné školy a sociálne nájomné bývanie, nebudú podporené v tomto programovom období (2014–2020). V zmysle tohto rozhodnutia boli príslušné projekty následne vyradené z portfólia a finálne zoznamy projektov sa skrátili.

MV SR uvoľnilo zdroje na financovanie nasledujúcich typov projektov:

- Prístup k pitnej vode
- Miestne komunikácie a chodníky
- Odpadové hospodárstvo
- Materské školy
- Komunitné centrá
- Miestne občianske hliadky
- Prestupné bývanie
- Kanalizácie

Po viacerých konzultáciách s Úradom splnomocnenca vlády SR pre rómske komunity bolo tiež deprioritizovaných niekoľko ďalších projektov na základe vyjadrenia a odporúčania spomínaného úradu, že tieto projekty nebudú podporené pre ich nesúlad s princípmi 3D.

**TABUĽKA č. 5. Prioritizované projekty nepodporené v rámci výzvy MV SR**

Názov projektu	Dôvod, pre ktorý projekt nebol podporený z prostriedkov OP ĽZ	Predpokladané náklady
<b>Spolu</b>		<b>€ 7 092 000</b>
<b>OSTROVANY</b>		<b>€ 2 450 000</b>
Dostavba jedálne ZŠ (po ukončení prebiehajúcich stavebných prác na budove školy)	Aktivita oprávnená v rámci OP ĽZ, no výzva nebude vyhlásená	€ 210 000
Vybudovanie multifunkčnej haly v areáli ZŠ (telocvičňa a komunitné centrum)	Aktivita oprávnená v rámci OP ĽZ, no výzva nebude vyhlásená	€ 120 000
Výstavba nájomných bytov	Indikovaný rozpor s interpretáciou princípov 3D. Aktivita oprávnená v rámci OP ĽZ, no výzva nebude vyhlásená	€ 2 000 000
Vybudovanie 2 ihrísk a 1 multifunkčného ihriska	Nepodporovaná aktivita	€ 120 000
Zriadenie miestneho pracovného poradenského centra	Nepodporovaná aktivita	N/A
<b>VARHAŇOVCE</b>		<b>€ 2 115 000</b>
Rekonštrukcia materskej školy s kapacitou pribl. 130 detí	Projekt je uskutočniteľný len v nadväznosti na výstavbu novej budovy ZŠ, no výzva pre základné školy nebude vyhlásená	€ 300 000
Vybudovanie detašovaného pracoviska komunitného centra s ihriskom	Umiestnenie staveniska je v rozpore s princípmi 3D	€ 100 000
Výstavba novej budovy ZŠ s telocvičňou, kuchyňou, jedálňou a 15 triedami	Aktivita oprávnená v rámci OP ĽZ, no výzva nebude vyhlásená	€ 1 500 000
Zriadenie obecného sociálneho podniku, revitalizácia stavebných služieb a poľnohospodárskej produkcie	Aktivita oprávnená v rámci OP ĽZ, budú sa hľadať ďalšie možnosti financovania	€ 100 000
Multifunkčné ihrisko	Nepodporovaná aktivita	€ 100 000
Detské ihrisko	Nepodporovaná aktivita	€ 15 000
<b>DLHÉ STRÁŽE</b>		<b>€ 382 000</b>
Rekonštrukcia miestnych komunikácií	Rozpor s princípmi 3D	€ 27 000
Zriadenie komunitného centra	Rozpor s princípmi 3D	€ 50 000
Vybudovanie ihriska v rómskej osade	Nepodporovaná aktivita	€ 5 000
Zlepšenie podmienok bývania pre rodiny v rómskej osade	Rozpor s princípmi 3D	€ 50 000
Zriadenie obecného sociálneho podniku a obnovenie poľnohospodárskej produkcie	Aktivita oprávnená v rámci OP ĽZ, budú sa hľadať ďalšie možnosti financovania	€ 50 000
Vybudovanie zberného dvora	Obec nedisponuje vhodným pozemkom	€ 200 000
<b>VARADKA</b>		<b>€ 640 000</b>
Výstavba nájomných bytov (nahradené prestupným bývaním)	Aktivita oprávnená v rámci OP ĽZ, no výzva nebude vyhlásená	€ 250 000
Rekonštrukcia obecného úradu	Nepodporovaná aktivita	€ 300 000
Zriadenie obecného sociálneho podniku	Aktivita oprávnená v rámci OP ĽZ, budú sa hľadať ďalšie možnosti financovania	€ 90 000

Názov projektu	Dôvod, pre ktorý projekt nebol podporený z prostriedkov OP LZ	Predpokladané náklady
<b>ČIČAVA</b>		<b>€ 605 000</b>
Rekonštrukcia nájomných bytov	Aktivita oprávnená len ako súčasť projektu prestupného bývania (obec nedisponuje vhodnou lokalitou na bývanie druhého stupňa)	€ 300 000
Výstavba nových nájomných bytov	Rozpor s princípmi 3D	€ 200 000
Detské ihrisko	Nepodporovaná aktivita	€ 5 000
Vybudovanie multifunkčnej športovej haly pri ZŠ	Nepodporovaná aktivita	€ 100 000
<b>KRIVANY</b>		<b>€ 900 000</b>
Rekonštrukcia nájomných bytov nižšieho štandardu	Aktivita oprávnená len ako súčasť projektu prestupného bývania (obec nedisponuje vhodnou lokalitou na bývanie druhého stupňa)	€ 100 000
Program individuálneho bývania pre Rómov (výber a odpredaj pozemkov)	Rozpor s princípmi 3D	€ 100 000
Revitalizácia parku pri kaštieli a zriadenie ovocinárskeho centra ako sociálneho podniku	Nepodporovaná aktivita	€ 300 000
Zriadenie obecného sociálneho podniku	Aktivita oprávnená v rámci OP LZ, budú sa hľadať ďalšie možnosti financovania	€ 400 000

Zdroj: Autori, na základe údajov od šiestich pilotných obcí, PSK a MV SR, 2020.







# **HLAVNÉ POZNATKY Z PRÍPRAVY PHSR A INVESTIČNÝCH BALÍČKOV**

**K poznatkom, ktoré by mohli zvýšiť efektívnosť rozvoja projektových portfólií, patria nasledovné pozorovania:**

- Zapojenie občanov môže výrazne zvýšiť kvalitu analytickej aj strategickej časti PHSR, a zároveň sa dá využiť pri identifikovaní potrieb i udržateľných riešení.
- Analytickú časť je potrebné zosúladiť s opatreniami navrhovanými v strategickej časti PHSR, ako aj s identifikovanými projektmi uvedenými v jeho implementačnej časti.
- Prioritizácia projektov je takmer nemožná bez predchádzajúceho poznania a informácií o dostupných možnostiach financovania, podmienkach jednotlivých výziev, kritérií oprávnenosti a benchmarkov. Včasná identifikácia týchto kritérií má preto rozhodujúci vplyv na celý proces.
- Obmedzené možnosti financovania zabraňujú (hlavne malým) obciam efektívne strategicky plánovať a logicky radiť investície.
- Úloha PSK v procese prípravy projektových portfólií by mala byť posilnená, nakoľko táto úloha bude ešte významnejšia pri príprave regionálnych strategických dokumentov ako sú IÚS and IÚI.

**Koncepcia projektov a technická dokumentácia – niektoré obce mali technickú dokumentáciu pre niektoré stavebné projekty už pripravenú.** Niektoré technické projekty boli pripravené ešte v roku 1998, z čoho vyplýva problém so zosúladením plánov a dostupných zdrojov na ich financovanie. Pri projektoch, pre ktoré už technická dokumentácia existovala, experti SB ju preskúmali, aby zabezpečili:

- dostatočnú kvalitu technického riešenia
- súlad s národnými a medzinárodnými normami a štandardmi
- uskutočniteľnosť navrhovaného riešenia
- nákladovú a rozpočtovú efektívnosť
- úplnosť technickej dokumentácie projektu

**Časť starších technických dokumentov si vyžadovala aktualizáciu a revíziu, ktorá ukázala, že pri príprave infraštruktúrnych projektov je potrebná technická dôslednosť** – teda, že pri plánoch na výstavbu ČOV je nutné vopred určiť jej kapacitu a zároveň vypočítať počet prípojok. To však nebolo vo všetkých prípadoch dodržané. V inom prípade nebolo v projekte zberného dvora zohľadnené zázemie pre personál. Navyše, naplánované nebolo ani jeho pripojenie k elektrickej rozvodnej sieti, čo by mohlo v konečnom dôsledku viesť k veľmi obmedzenej prevádzke tohto zberného dvora.

**Keďže všetky zvažované projekty majú byť financované z EŠIF, je dôležité poznať benchmarky vopred, nakoľko tieto majú priamy vplyv na rozsah projektu a kalkuláciu nákladov.**

**Prístup k dátam a geografický informačný systém (GIS) ako nástroje využívané pri rozhodovaní.** Obce nemajú prístup k aktuálnejším údajom, ktoré by mohli využiť na lepšie zmapovanie svojich rozvojových problémov a na efektívnejšie rozhodovanie. Hoci takéto údaje zbierajú a poznajú, nemôžu ich využívať ako oficiálne informácie. Riešením pre malé obce (ako sú pilotné obce) by bolo zavedenie oficiálne uznávaného systému, v ktorom by sa nachádzali dáta, ktoré obce zbierajú, čo by jednak podporovalo obce v zbere dát, a zároveň by sa tieto dáta validovali. Práca GIS tímu PSK pri mapovaní pilotných obcí predstavuje neoceniteľnú pomoc pri názornej identifikácii ale aj validácii všeobecne známych skutočností, ako je napr. pri zmapovaní celkového rozsahu problému s bývaním v rómskych osadách.

## Komplexný prístup si vyžaduje integrované financovanie

**Ambíciou tohto komponentu bolo vypracovať komplexnú reakciu na rozvojové potreby pilotných obcí.** Tento proces bol nastavený tak, aby pokryl čo najviac zo spomínaných potrieb. Na Slovensku je bežné, že obce sú závislé na radiaciach orgánoch EŠIF a na tom, aké výzvy príslušné ministerstvá vyhlásia. Absentuje však koordinácia jednotlivých výziev a proces hodnotenia podaných projektov trvá často veľmi dlho. Často sa tiež stáva, že projekty sa realizujú v nelogickom poradí – napr. cesty sa opravujú skôr, než sa buduje vodovod alebo kanalizácia. Cieľom tohto komponentu preto bolo v pilotnom projekte odskúšať integrovaný prístup k rozvoju obecnej infraštruktúry, a zároveň skombinovať viacero aktivít v rámci jedného projektu pre každú z pilotných obcí.

**Ukázalo sa, že myšlienku integrovanej implementácie projektov nie je možné realizovať, a to z niekoľkých dôvodov.** V jednotlivých programoch chýbali zdroje potrebné na financovanie rozvoja obcí. Kvôli prílišnej rozdrobenosti financovania do niekoľkých OP je pre obce obtiažne pripraviť koordinované a komplexné kroky. Výzvy vyhlásené v rámci jednotlivých OP neboli vzájomne koordinované a obce tak boli často nútené zvoliť reaktívny postoj – teda, že budú reagovať na vyhlásené výzvy bez ohľadu na prioritu danej investičnej potreby. Obce jednoducho nechceli premárniť príležitosť získať zdroje, aká by sa v budúcnosti už nemusela opakovať. Výsledkom bolo, že obce často realizovali projekty, ktoré neboli ani prioritné ani urgentné. Zároveň však takýto prístup môže spôsobiť, že obce nebudú mať dostatočné finančné zdroje na naliehavejšie potreby, ako sú napr. výstavba kanalizácie alebo intervencie v oblasti bývania.

**Nanešťastie, keďže zdroje v ostatných OP boli buď vyčerpané, alebo pilotné obce nespĺňali kritériá oprávnenosti stanovené pre dané OP, významná časť identifikovaných investícií bude financovaná z OP LŽ, ktorý je zameraný najmä na podporu MRK<sup>8</sup>.** To však v niektorých obciach vzbudilo dojem, že z realizácie projektov budú mať úžitok len Rómovia. Aj napriek vysvetleniu potreby prioritizácie MRK, aby tieto mohli dosiahnuť rovnakú úroveň ako ostatné časti obcí, tento dojem prispel k zvyšovaniu už tak existujúceho napätia medzi rómskymi a nerómskymi komunitami. Tento negatívny aspekt by bolo v novom programovom období 2021–2027 možné eliminovať pomocou identifikácie oprávnených obcí (so zastúpením MRK) a takým nastavením možností financovania, ktoré by umožňovali realizáciu celoobecných investícií pri zachovaní zacielenia na zlepšovanie integrácie marginalizovaných komunit.

Projekty, na ktoré sa podarilo nájsť zdroje, zahŕňajú infraštruktúrne investície do škôlok, komunitných centier, prestupného bývania, nakladania s odpadmi, výstavby a rekonštrukcie ciest a chodníkov, či zabezpečenia prístupu k pitnej vode a kanalizácii. Intervencie, ktoré sa nepodarilo podporiť, sa týkali nájomného bývania, sociálnych podnikov, základných škôl a ihrísk.

**Bolo by vhodné, aby riadiace orgány EŠIF vyhlasovali také výzvy, ktoré by obciam umožnili uchádzať sa o komplexné projekty zahŕňajúce viacero aktivít.** To by obciam dovolilo lepšie organizovať svoje rozvojové plány a zároveň efektívnejšie reagovať na identifikované potreby. Riadiace orgány by sa zároveň mali snažiť vyhnúť situácii, že niektoré investičné priority nie sú podporené ani raz počas celého programového obdobia. To bol napr. prípad týkajúci sa prostriedkov z EFRR v rámci OP LŽ určených na podporu sociálnych podnikov (EŠIF umožňuje podporu sociálnych podnikov) a základných škôl, kde na tieto priority nebola vyhlásená ani jediná výzva – a žiadna takáto výzva nie je ani plánovaná až do roku 2023.

## Názory starostiek a starostov

Starostky a starostovia šiestich pilotných obcí vyjadrili všeobecnú spokojnosť s implementáciou tohto komponentu CuRI a s podporou, ktorej sa im v rámci neho dostalo. Vyjadrili sa, že komponent posilnil ich kapacity a pomohol im získať prístup k rozhodujúcim orgánom, s ktorými sa im v minulosti spolupráca nadväzovala len ťažko. Starostky a starostovia ocenili podporu, ktorú im partneri iniciatívy poskytli pri revízii a aktualizácii PHSR, príprave projektových portfólií a identifikácii možných zdrojov financovania, a najmä pri sprostredkovaní a facilitácii komunikácie s rezortnými ministerstvami, úradom splnomocnenca vlády a so štátnymi subjektmi ako je napr. Slovenský pozemkový fond. Obce tiež ocenili aktívnu spoluprácu a podporu zo strany Agentúry regionálneho rozvoja PSK pri príprave projektových žiadostí o NFP z EŠIF.

V nasledujúcej časti uvádzame niektoré z návrhov na zlepšenie situácie, ktoré zazneli z úst starostiek a starostov:

- *Nesúlad medzi pôvodným zámerom identifikovať opatrenia a projekty zamerané na rozvoj celej obce, z ktorých by mali úžitok tak Rómovia ako aj Nerómovia, a výslednou situáciou, keď boli finančné zdroje zabezpečené výhradne z OP LZ, je problematický. Podľa vyjadrení starostiek a starostov investície smerujúce len do rómskych osád zvyšujú napätie medzi rómskymi a nerómskymi komunitami. Odporúčajú preto, aby boli v budúcnosti zaistené zdroje určené na riešenie rozvojových potrieb obce ako celku.*
- *Dlhá doba, ktorá uplynula od analytickej časti projektu a diskusií pracovných skupín a reálnou implementáciou projektov spôsobila, že obyvatelia obcí stratili nádej a motiváciu. V budúcnosti je preto potrebné pristúpiť k plánovaniu len ak je isté, že potrebné zdroje sú k dispozícii, alebo – prinajmenšom – ak sa dané plánovanie týka už realizovaného projektu, aby sa zabezpečilo udržanie potrebnej miery nadšenia u obyvateľov obce.*
- *Množstvo identifikovaných projektov vs. frustrácia z oprávnenosti požiadaviek obce. Identifikované projekty odzrkadľovali reálne potreby obcí a starostovia potrebujú kontinuálnu podporu pri hľadaní riešení na tieto potreby. Starostky a starostovia sa vyslovili za konsolidáciu zdrojov do jednej integrovanej výzvy.*
- *Neskoré oznámenie benchmarkov, podmienok a kritérií oprávnenosti zo strany riadiacich orgánov EŠIF bránili včasnej príprave potrebnej technickej dokumentácie. Starostky a starostovia naznačili, že obce nemajú prostriedky na prípravu technickej dokumentácie bez toho, aby si boli isté oprávnenosťou svojich projektových zámerov, a tiež sa vyjadrili, že krátky časový odstup medzi zverejnením benchmarkov a vyhlásením príslušných výziev môže mať negatívny vplyv na kvalitu prípravy projektov. Odporučili, aby boli kritériá oprávnenosti a benchmark komunikované v dostatočnom časovom predstihu pred vyhlásením výzvy, aby mali obce možnosť zosúladiť investície s dostupnými zdrojmi ich financovania.*
- *Riešenia v oblasti bývania ponúkané zo strany riadiacich orgánov nie sú dostatočným riešením problémov existujúcich v tejto oblasti. Túto oblasť je potrebné prehodnotiť, pretože zmena súčasného prístupu je základným predpokladom nájdenia trvalého riešenia zabezpečujúceho účinnú integráciu MRK. Okrem iných opatrení starostky a starostovia odporúčili zrýchlenie národného projektu vysporiadania pozemkov.*
- *Administratívne kapacity obcí pre prípravu projektov financovaných z EŠIF sú obmedzené, preto starostky a starostovia privítali pomoc, ktorú im pri príprave investičných balíčkov poskytla Svetová banka a PSK. Zvýšeniu absorpčnej kapacity obcí a zabezpečeniu zdravého rozvoja obcí ako aj integrácie MRK by pomohla technická pomoc, ktorú by obciam (a najmä menším obciam s obmedzenými zdrojmi na prípravu aj spolufinancovanie projektov) pri príprave projektov poskytovala regionálna samospráva.*

Väčšina starostiek a starostov zdôraznila, že obecný rozvoj nie je možné zabezpečiť investíciami, ktoré sú zamerané len na projekty týkajúce sa Rómov. Naopak, investície musia zohľadňovať potreby obce ako celku, vrátane všetkých komúnit, ktoré v nej žijú. Obzvlášť dôležité je to v prípade prístupu k infraštruktúre základných sieťových služieb, ako je vodovod alebo kanalizácia, ktoré sú nevyhnutné pre zabezpečenie verejného zdravia. Starostky a starostovia si uvedomujú nepomer medzi podmienkami v osadách a v ostatných častiach obcí a vyjadrili zámer pokračovať v hľadaní vhodných riešení na tieto problémy. Starostky a starostovia tiež vyjadrili obavu z prílišného zacielenia investícií len na tzv. tvrdé investície (výstavba a materiál). Podľa nich je potrebné, aby investície podporovali aj udržateľnú a neprerušovanú realizáciu tzv. mäkkých intervencií, ako sú napr. činnosť terénnych sociálnych pracovníkov, zamestnancov komunitných centier, zdravotných asistentov, mentorov či tútorov.



**PROBLÉMY, KTORÉ SI  
VYŽADUJÚ DLHODOBÉ  
RIEŠENIA**

## DESEGREGÁCIA, DEGETOIZÁCIA, DESTIGMATIZÁCIA (PRINCÍPY 3D) – PRAKTICKÉ DÔSLEDKY UPLATŇOVANIA PRINCÍPOV 3D NA BÝVANIE RÓMOV

Úrad splnomocnenca vlády SR pre rómske komunity vydal *Metodický výklad pre efektívne uplatňovanie princípov desegregácie, degetoizácie a destigmatizácie*, ktorého cieľom je zdefinovať základné strategické princípy a ponúknuť interpretáciu ich uplatnenia pri intervenciách financovaných zo zdrojov OP LZ<sup>9</sup>. Žiadatelia uchádzajúci sa o zdroje z tohto programu musia postupovať v súlade s nasledujúcimi usmerneniami:

### Desegregácia:

- Projekty majú znižovať alebo prinajmenšom nezvyšovať priestorovú segregáciu. Žiadatelia majú opísať umiestnenie projektu a, ak je to vhodné, preukázať, ako projekt znižuje alebo prispieva k integrácii, ďalej ozrejmiť opatrenia, ktoré sa budú realizovať po skončení projektu, a preukázať, ako sa zmení priestorové usporiadanie a vzťahy medzi centrom obce, rómskou osadou a miestom prevádzky zariadenia.
- Projekty majú znižovať alebo prinajmenšom nezvyšovať inštitucionálnu segregáciu. Žiadatelia majú opísať etnické a sociálne zloženie cieľovej skupiny/používateľov priestorov, v ktorých sa realizuje primárna aktivita projektu, a to pred a po jeho spustení.

### Destigmatizácia:

- Projekty majú znižovať alebo prinajmenšom nezvyšovať stigmatizáciu. Žiadatelia majú vysvetliť, aký významný dopad bude projekt mať na zmenu kvality života jeho cieľovej skupiny v jednej alebo viacerých oblastiach, v ktorých marginalizované skupiny na Slovensku čelia sociálnej stigmatizácii, alebo do akej miery navrhovaná investícia zmení lokálnu verejnú mienku majoritného obyvateľstva o Rómoch.
- Ak nie je možné preukázať ani jednu z vyššie uvedených skutočností, žiadatelia majú potvrdiť, že projekt nezvyšuje sociálnu stigmatizáciu cieľovej skupiny.

### Degetoizácia:

- Projekty majú znižovať alebo prinajmenšom nezvyšovať getoizáciu cieľovej marginalizovanej komunity. Žiadatelia majú preukázať nové formy prepojenia marginalizovanej komunity s ostatnými časťami obce, ideálne prostredníctvom plánu komplexného rozvoja obce. Prijateľné sú aj čiastkové pozitívne zmeny. Projekty sa majú zamerať najmä zmeny, ktoré budú mať vplyv na priestorovú súdržnosť obce, dostupnosť nových služieb, zlepšenie životných podmienok, a pod.



- Ak nie je možné alebo relevantné preukázať zníženie getoizácie, žiadatelia majú potvrdiť, že projekt nezvyšuje getoizáciu komunity.

V Stratégii Slovenskej republiky pre integráciu Rómov do roku 2020 (ďalej len „Stratégia“) prijatej v roku 2012 je zedefinované, že vládne politiky v oblasti inklúzie MRK môžu byť implementované len prostredníctvom uplatňovania strategických princípov 3D. Stratégia tiež ustanovuje, že úspešné vládne politiky a intervencie musia byť účinné, efektívne a trvalo udržateľné, pričom za najdôležitejšie sa v tejto súvislosti považuje kritérium trvalej udržateľnosti a účinnosti.<sup>10</sup>

**V súvislosti s opatreniami na presadzovanie princípov 3D sa v Stratégii uvádza nasledovné:**  
*„V lokálnych podmienkach môže prísť k situácii, kedy je problematické, alebo nemožné vyhnúť sa segregácii. Priestorová segregácia v takom prípade môže byť akceptovaná (napr. ako dočasné riešenie) za predpokladu, že ostatné procesy sú smerované k sociálnemu začleneniu.“*

**Usmernenie Európskej komisie k využívaniu európskych štrukturálnych a investičných fondov na boj proti segregácii vo vzdelávaní a priestorovej segregácii uvádza, že „... je potrebné vyhnúť sa výstavbe a nákupu nových obydľí v priestorovo segregovaných štvrtiach (s výnimkou segregovaných obcí, kde je potrebné zhodnotiť dostupnosť štandardného bývania na mikroregionálnej úrovni, viď podrobnejšie informácie v časti 4.5).“** V časti 4.5 Usmernenia je stanovená možnosť implementovať opatrenia v oblasti infraštruktúry vo „veľkých zanedbaných a segregovaných mestských a prímestských oblastiach“ nasledovne<sup>11</sup>:

- Prvá možnosť
  - Investície do presídlenia obyvateľov zo segregovaných štvrtí (napr. prostredníctvom nákupu dostupných nehnuteľností, novu výstavbou a pod.)
- V prípade, že sú potreby riadne opodstatnené
  - Investície do nesegregačných intervencií (napr. zabezpečenie základnej infraštruktúry ako je vodovod a kanalizácia, cesty, ďalšie verejné služby)
  - Investície do zlepšovania dostupnosti nízkoenergetického a nízkonákladového bývania<sup>12</sup>

**Súčasná interpretácia tohto usmernenia teda uznáva, že existujú prípady, v ktorých existuje odôvodnený základ na investície v segregovaných osadách.** Povoľuje preto investície do základnej infraštruktúry, no neumožňuje investície do bytovej výstavby alebo do potrebnej sociálnej infraštruktúry ako sú napr. ihriská. Súčasne platná interpretácia tohto usmernenia v praxi znamená, že v segregovaných a zanedbaných štvrtiach nie sú povolené žiadne investície v oblasti bývania. Obce, ktoré nemajú k dispozícii vhodnú lokalitu, tak nemajú prístup k žiadnym zdrojom z EŠIF určeným na zlepšovanie podmienok bývania pre Rómov. A tak, aj keď myšlienka a zámer princípov 3D sú správne, praktické skúsenosti svedčia o tom, že ich aplikáciu je potrebné prehodnotiť.

**Pri príprave a vyhlasovaní výziev spadajúcich pod prioritnú os 6 OP LZ je potrebné brať do úvahy plné znenie ustanovení zmieného Usmernenia tak, aby zahŕňali aj investície v oblasti bývania.** V náležité odôvodnených prípadoch by relevantné orgány mali obciam umožniť uchádzať sa aj o finančné zdroje na investície do bývania a primeranej sociálnej infraštruktúry, ako sú napr. ihriská v rámci osád, a nielen na budovanie základnej infraštruktúry. Takýto postup by bol v súlade s definovaným cieľom predchádzania getoizácii prostredníctvom integrovaného rozvojového plánovania.

**V súčasnosti túto alternatívu umožňuje výzva na prestupné bývanie, ale podmienkou je, že druhý stupeň prestupného bývania sa nachádza mimo osady a podporuje presídľovanie obyvateľov osady.** Sú však obce, ktoré nevlastnia a ani nemajú možnosť obstaráť pozemky mimo osady, ktoré by boli vhodné na výstavbu druhého stupňa prestupného bývania. Takáto situácia, keď obce nie sú schopné integrovaným spôsobom zabezpečiť druhý stupeň prestupného bývania, znamená, že na zlepšovanie súčasnej situácie v oblasti bývania v osadách nie je možné zrealizovať žiadne investície. Takéto neriešenie kritickej situácie s bývaním v osadách tak vedie k ďalšiemu zhoršovaniu súčasného stavu. Vhodným príkladom ilustrujúcim vyššie uvedený argument je situácia v obci Čičava, ktorú popisujeme v nasledujúcej časti.

## Prípadová štúdia Čičava

Na fotografickej mape obce z roku 1950 je vidieť, že obec bola rozdelená na tri samostatné osady: (i) hlavná časť obce s centrálnou zónou (kostol a cintorín); (ii) menšia rómska osada v susednej doline; a (iii) kaštieľ a park situovaný v blízkosti hlavnej cesty vedúcej k okresnému mestu Vranov nad Topľou. Časom sa všetky tri časti spojili a centrálna zóna obce sa rozšírila, no k plnej integrácii a vzniku kompaktnej obecnej štruktúry nedošlo.

**OBR. Č. 9.** Letecká snímka obce Čičava, 1950

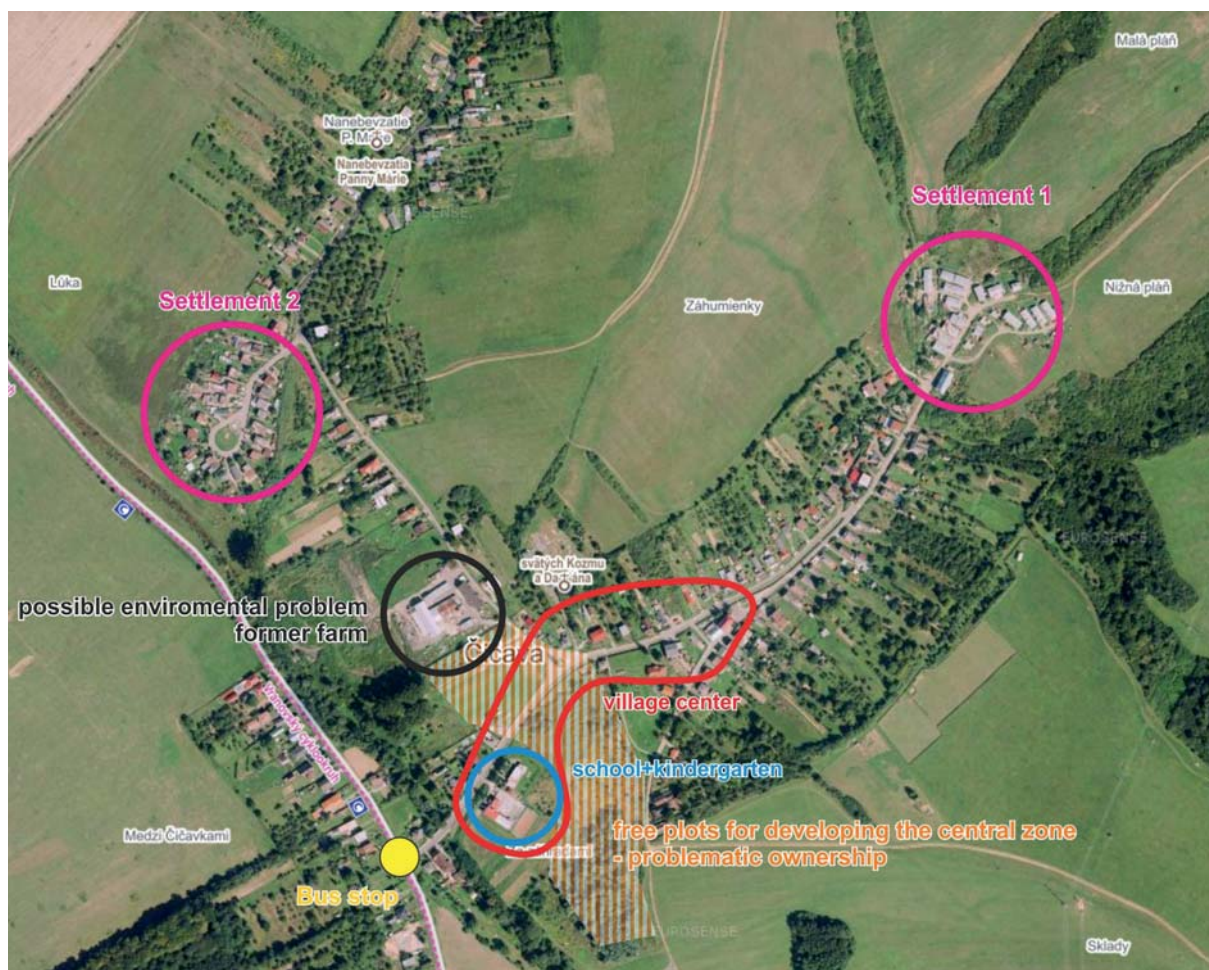


Zdroj: Autori, na základe mapy poskytnutej Úradom geodézie, kartografie a katastra SR, 2020.

Toto všeobecné usporiadanie obce pretrvalo v takej podobe, že v súčasnosti sa v obci nachádzajú dve rómske osady: osada 1 je situovaná na severovýchodnom okraji obce a osada 2 je západne od centrálnej časti obce.

Centrálna zóna obce sa časom vďaka výstavbe základnej a materskej školy rozšírila. Obe rómske osady charakterizuje zlý stav budov, ktoré sa v nich nachádzajú, preľudnenosť a chýbajúca technická aj verejná infraštruktúra. Obe osady sú od centra obce vzdialené približne rovnako a sú situované relatívne blízko k službám občianskej vybavenosti dostupným v obci (viď Tabuľka č. 6).

**OBR. Č. 10.** Letecká snímka obce Čičava, 2020



Zdroj: Autori, na základe aktuálnych snímok z portálu Google maps, 2020.

**TABUĽKA Č. 6.** Vzdialenosť medzi osadami a hlavnými verejnými službami/občianskou vybavenosťou v obci Čičava

Dochádzková vzdialenosť	Vzdialenosť z „hornej“ osady (osada 1)	Vzdialenosť z „dolnej“ osady (osada 2)
Centrum obce (autobusová zastávka prímestskej dopravy)	620m	590m
Základná a materská škola	820m	820m
Autobusová zastávka (hlavná cesta, prímestská doprava)	930m	920m

Zdroj: Autori, 2020.

Existuje viacero predpisov a smerníc určujúcich vzdialenosť vybraných služieb a oblastí. Pre porovnanie, podľa Vyhlášky Ministerstva dopravy a výstavby Slovenskej republiky č. 5/2020 týkajúcej sa verejnej osobnej dopravy sú štandardy pre dochádzkovú vzdialenosť vo verejnej doprave nasledovné<sup>13</sup>:

- Prímestská doprava 1 500 m
- Mestská doprava 500 m

Odporúčania pre dochádzkovú vzdialenosť k základnej verejnej infraštruktúrne definujú aj ďalšie zdroje odbornej literatúry.<sup>14</sup>

### **TABUĽKA Č. 7. Odporúčané vzdialenosti v prípade kľúčových verejných zariadení**

Odporúčaná dochádzková vzdialenosť	Vzdialenosť/čas
Materská škola	400m
Základná škola	500–800m
Stredná škola	600m
Obchod — malá obec (2 000 obyvateľov)	400m/7min
Obchod — stredisková obec (5 – 7 000 obyvateľov)	800m/10min
Reštaurácia	500–1000m
Bankomat	1,000m

Zdroj: Urbion, 2010.

**Pri vyhodnocovaní potenciálnych lokalít pre výstavbu obydli pre MRK boli do úvahy brané nezastavané pozemky nachádzajúce sa medzi pôvodným centrom obce a jej novou časťou, kde sa nachádza základná a materská škola, no využitie týchto parciel je takmer nemožné pre problematické vlastnícke vzťahy, nakoľko ide o množstvo malých parciel so stovkami vlastníkov. Obec nemá právne, finančné ani technické kapacity na ich vysporiadanie. Obec navyše nedisponuje žiadnymi inými vhodne situovanými a dostatočne veľkými lokalitami, kde by bolo možné postaviť nové bytové jednotky, a tak nájdenie vhodného riešenia by si vyžadovalo súčinnosť súkromných vlastníkov (ktorí často nie sú ochotní pozemky predať, pokiaľ majú byť využité na výstavbu bývania pre MRK).**

**Nižšie uvedené schéma zobrazuje vyhodnotenie vhodnosti rôznych lokalít na výstavbu a obmedzenia, ktoré sa týchto lokalít týkajú.**

A — pozemky vedľa hlavnej cesty vedúcej smerom na okresné mesto Vranov nad Topľou, kde sú problematické vlastnícke vzťahy, ktoré nie je v silách obce vysporiadať.

B — centrum obce, nezastavané pozemky, ich využitie v súčasnosti nie je možné (tieto nezastavané plochy pozostávajú z množstva menších parciel, z ktorých každá má spravidla viac než 10 vlastníkov. Scelenie týchto parciel by zabralo veľa času).

C — oblasti medzi osadami a centrom obce (v niektorých už prebieha výstavba alebo je ich využitie obmedzené napr. kvôli nevysporiadaným vlastníckym vzťahom). Časť areálu bývalého poľnohospodárskeho družstva v súčasnosti využíva firma na výrobu dreveného nábytku a väčšie pozemky v okolí tejto výrobnéj prevádzky v minulosti tiež patrili družstvu. Nie je pravdepodobné, že firma by súhlasila s odpredajom týchto pozemkov pre účely bytovej výstavby. Navyše, využitie týchto pozemkov môže byť obmedzené aj inými okolnosťami, napr. z environmentálneho hľadiska, pretože na pozemkoch, ktoré v minulosti využívalo poľnohospodárske družstvo, je vysoká pravdepodobnosť kontaminácie pôdy a vodných zdrojov umelými hnojivami, pozostatkami mŕtvych zvierat, priesakmi pohonných hmôt, zasypanými pozostatkami stavieb či zariadení, a pod.

D — osady 1 a 2

E — oblasti za osadami, ktoré sú od centra obce vzdialené ešte viac než samotné osady, a ich použitie tak nie je v súlade s princípmi 3D.

## OBR. č. 11. Čičava: vyhodnotenie alternatívnych lokalít pre výstavbu bývania pre MRK



Zdroj: Autori, na základe aktuálnych snímok z portálu Google maps, 2020.

Podľa starostu obce by bolo možné stavať na obecných pozemkoch v osade 1 (východná lokalita D), ktoré sa nachádzajú bližšie, resp. takmer v rovnakej vzdialenosti od centra obce ako osada, no táto lokalita sa považuje za nevhodnú pre nesúlads s princípmi 3D. Obec tu nielenže nemôže stavať nové obydlia, ale nemôže ani rekonštruovať existujúce stavby v osade.

Je pochopiteľné, že všeobecné uvoľnenie spomínaných podmienok by mohlo viesť k ich zneužívaniu a posilňovať riziko chudoby v MRK, no pri absencii ideálneho riešenia je potrebné preskúmať alternatívne možnosti riešenia chronického nedostatku v oblasti bývania v MRK. Odporúčame preto, aby sa v obciach potýkajúcich sa s naliehavým nedostatkom riešení v oblasti bývania vykonala objektívna analýza ich situácie, vypracoval sa náležité odôvodnený zoznam alternatívnych riešení v daných obciach a následne aby sa v nich povolili investície v oblasti bývania tak, ako to stanovuje príslušné usmernenie EK.

### Hlavné zásady a opatrenia týkajúce sa novej interpretácie princípov 3D

Aplikovať existujúce zásady metodiky 3D, no zároveň zohľadňovať individuálne špecifiká každej obce. V prípade Čičavy nie je vzdialenosť medzi existujúcimi osadami a centrom obce veľká, z osád je dobrá dostupnosť do obce a Rómovia sú tu aspoň čiastočne integrovaní, keďže 56 ich žije priamo v obci.

**Umožniť rekonštrukciu existujúcich osád, ale zároveň dbať na zlepšovanie ich integrácie do urbanistickej štruktúry obce** prostredníctvom investícií do výstavby nových komunikácií s dostatočnou kapacitou na ich ďalšie rozširovanie a výstavby miestnych centier situovaných medzi existujúcimi osadami a obcou.

**Ponúknuť integrované riešenie rozvoja osady**, ktoré predpokladá jej ďalší rast a ráta s priestorovým usporiadaním ponechávajúcim dostatok miesta aj na výstavbu ciest. Zlepšovať prepojenosť osád a obce napr. pomocou budovania chodníkov a priechodov pre peších, parkovacích miest či technickej infraštruktúry, s možnosťou zvyšovania jej kapacity v budúcnosti.

**Súčasnú uplatňovanie princípov 3D v oblasti bývania je potrebné prehodnotiť v prípade, ak obec spĺňa nasledujúce kritériá:**

- Preukázateľný nedostatok obydlií, zlé životné podmienky v osade, závažnosť situácie a dlhodobá deprivácia,
- Nedostatok dostupných pozemkov v obci, nemožnosť relokácie rómskej komunity,
- Preukázateľné opatrenia, ktoré obec zrealizovala na zlepšenie aktívneho zapojenia Rómov, napr. prostredníctvom implementácie alebo plánovania tzv. „mäkkých“ aktivít, aktivačných prác a pod.,
- Obec sa nezbavila žiadnych pozemkov bez toho, aby riadne zvažila možnosti ich využitia na podporu integrácie MRK.

**Príklady zo šiestich pilotných obcí zaradených do tohto komponentu ponúkajú argumenty, ktoré by mohli byť východiskom pre širšie prehodnotenie interpretácie pokynov uvedených v Usmernení:**

#### **Čičava**

- Rómski obyvatelia žijú v zlých podmienkach v nájomných bytoch, pričom obec vlastní pozemky v osade, ktoré by mohli byť použité na riešenie nedostatku bytových jednotiek.
- Použiteľné pozemky vo vlastníctve obce sa považujú za nevhodné z pohľadu súladu s princípmi 3D.
- Obyvatelia osady majú prístup k pitnej vode a funkčnej kanalizácii, pričom tieto sa modernizujú tak, aby umožnili napojenie ďalších záujemcov o ich používanie.
- Osada je s centrom obce spojená cestou a nachádza sa relatívne blízko sociálnej infraštruktúry dostupnej v obci.
- Obec má skúsenosti s úspešnou implementáciou opatrení a investícií do zlepšovania integrácie marginalizovaných rómskych obyvateľov.
- Súčasní obyvatelia obecných bytov sa zapájajú do sociálneho diania v obci.

#### **Ostrovany**

- Počet rómskych obyvateľov žijúcich v chatrčiach je neúmerne vysoký (423 osôb, 23 % z celkového počtu obyvateľov osady).
- Neexistujú žiadne prijateľné alternatívy na pokrytie okamžitej potreby v oblasti bývania. Starosta obce vedie zdĺhavé vyjednávanie s cirkvou a súkromnými vlastníckmi pozemkov s cieľom zámény pozemkov. Ak by však aj tieto pozemky boli k dispozícii, nebudú stačiť na pokrytie aktuálnej potreby a očakávanej potreby v budúcnosti.

- Obec má skúsenosti s úspešnou implementáciou opatrení a investícií do zlepšovania integrácie marginalizovaných rómskych obyvateľov.
- Rómski obyvatelia sa zapájajú do sociálneho diania v obci.

### Dlhé Stráže

- Rómski obyvatelia žijú v zlých podmienkach na obecných pozemkoch (celkovo 12 rómskych domácností, z toho 11 čiernych stavieb, pričom dve obydlia sú chatrče, v ktorých žije 19 ľudí).
- V osade je cesta a nachádza sa relatívne blízko sociálnej infraštruktúry dostupnej v obci.
- Obec nevlastní žiadne vhodné situované pozemky, ktoré by mohli byť využité na výstavbu bývania pre MRK.

**Z dlhodobého hľadiska si udržateľné riešenie problému bývania v MRK bude vyžadovať sústredenú a urýchlenú pozornosť zameranú na proces zlučovania a vysporiadania pozemkov tak, ako sa to uvádza aj v programovom vyhlásení vlády, ako aj priamu podporu obciam v ich snahe o zabezpečenie vhodných pozemkov. Táto podpora sa môže týkať komunikácie s vlastníkmi pozemkov, zámeny pozemkov medzi súkromnými vlastníkmi a obcou či využívania nástrojov územného plánovania na podporu inklúzie, napr. formou aktualizácie územných plánov či realizácie štúdií v oblasti rozvoja bývania.**

## NADOBÚDANIE POZEMKOV, VYSPORIADANIE VLASTNÍCKYCH VZŤAHOV K POZEMKOM A FINANCOVANIE TÝCHTO AKTIVÍT

**V mnohých prípadoch bránia obciam pri realizácii rozvojových plánov nevysporiadané majetkovoprávne vzťahy k pozemkom.** Proces nadobúdania pozemkov určených na realizáciu nových projektov je komplikovaný najmä ak identifikované parcely patria viacerým vlastníkom alebo ak sú majetkom neznámych vlastníkov. Tento problém uznala aj vláda SR, ktorá vo svojom programovom vyhlásení deklaruje snahu riešiť tento problém. Progres v riešení tejto problematiky je však zatiaľ len nepatrný. Úrad splnomocnenca vlády pre rómske komunity implementuje Národný projekt podpory vysporiadania pozemkov. Tri zo šiestich pilotných obcí sú do tohto projektu zapojené, no jeho realizácie je frustrujúco pomalá. V prvej fáze projektu sa zrealizovala jeho analytická časť a prebehla identifikácia parciel. V druhej fáze vyhlásilo MV SR výzvu na podávanie projektov zo strany obcí, aby sa mohol začať samotný proces vysporiadania pozemkov a pokryť náklady vynaložené na túto aktivitu. Obce predpokladajú, že po vyhodnotení výzvy bude projekty možné začať realizovať v polovici roku 2021, pričom doba realizácie projektov bude 24 mesiacov (do polovice roku 2023).

**Slovenský pozemkový fond (SPF) vlastní alebo spravuje pozemky vo všetkých šiestich pilotných obciach.** SPF a jeho regionálne kancelárie prisľúbili, že budú pilotným obciam venovať osobitnú pozornosť. Fond prostredníctvom svojich regionálnych zastúpení poskytol obciam konzultácie a otvoril možnosť urýchlenia riešenia záležitostí týkajúcich sa prevodu pozemkov v správe SPF na obce. Starostky a starostovia ocenili podporu zo strany SPF. V niektorých obciach sú pozemky vo vlastníctve spoločností vlastníkov, tzv. urbariátov, pričom starostky a starostovia poukázali na ochotu týchto združení spolupracovať s obcami. Obce však často nemajú finančné zdroje na to, aby si mohli dovoliť pozemky kúpiť alebo prenajať.

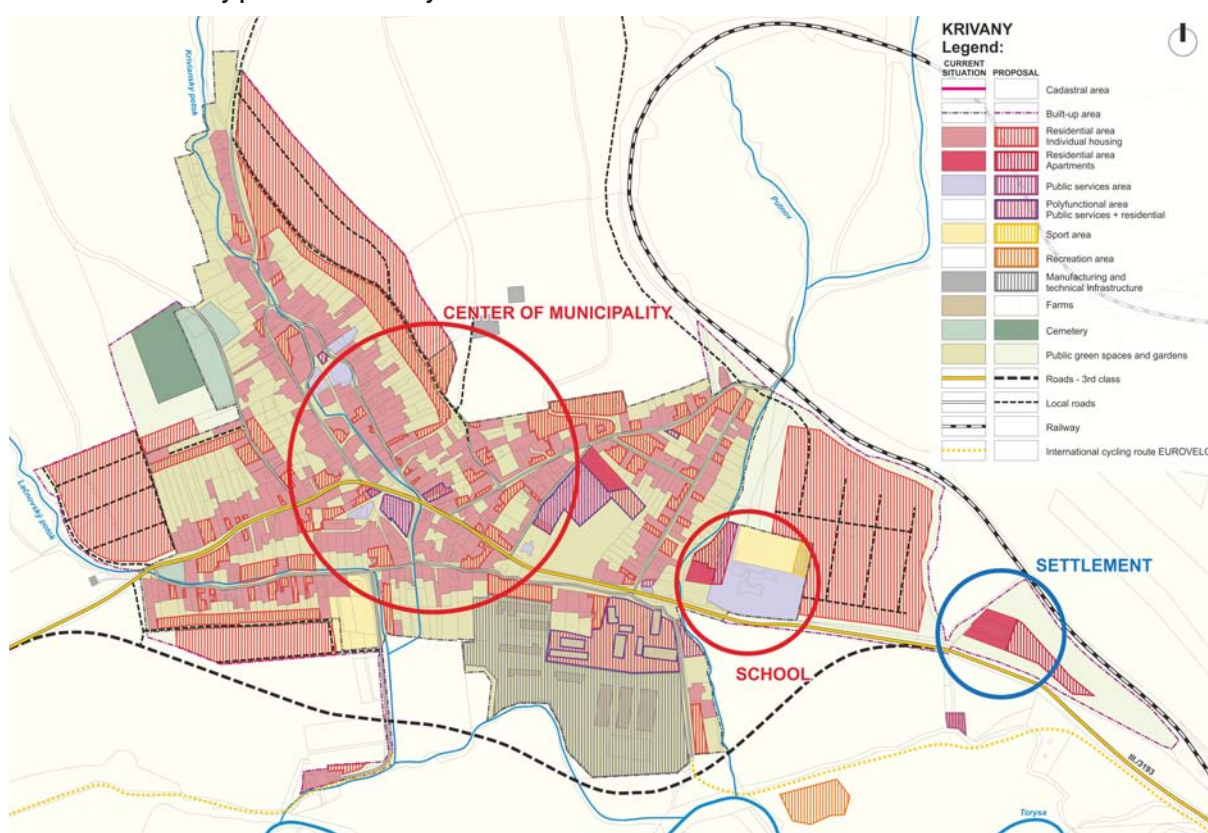
**V prípade, že sa náklady na pozemky považujú za oprávnené náklady, výška nákladov na nadobudnutie pozemku je zastropovaná na úrovni 5 – 10 % investičných nákladov, čo z pohľadu obcí predstavuje problém, nakoľko obce musia zvyšok sumy dofinancovať zo svojho rozpočtu.** Malé

obce nezriedka nemajú zdroje na pokrytie takýchto nákladov, pričom v dôsledku pandémie ochorenia COVID-19 sa ich finančná situácia môže ešte viac zhoršiť, keďže pandémia bude mať na obecné príjmy negatívny dopad. Bez prehodnotenia obmedzení oprávnených výdavkov, ktorú spomíname vyššie, tak budú mať obecné zastupiteľstvá pri hľadaní zdrojov na nadobudnutie potrebných pozemkov, a najmä dobre situovaných pozemkov vhodných na bytovú výstavbu, naozaj ťažkú úlohu.

### Kompaktná výstavba

Takmer vo všetkých pilotných obciach sa parcely identifikované ako pozemky pre ďalší urbanistický rozvoj nachádzajú na okraji zastavaných oblastí, čím prispievajú k nekoncepčnému rozrastaniu sídel, alebo, prinajmenšom, k rozširovaniu pásových (lineárnych) sídel. Je to viditeľné aj nižšie na obrázku č. 12, kde sú oblasti identifikované ako vhodné na rozšírenie obce vyznačené červeným šrafovaním.

**OBR. Č. 12.** Územný plán obce Krivany



Zdroj: Autori, na základe mapy z Územného plánu obce Krivany, 2020.

Schopnosť podporovať zaplňanie intravilánu obcí je limitovaná faktormi ako sú napr. komplikované vlastnícke vzťahy k pozemkom, t.j. ide o pozemky viacerých alebo neznámych vlastníkov, čo obciam komplikuje snahy o konsolidovaný rozvoj alebo výstavbu v obci. Ak sa aj v obci nachádza dostatočne veľký a vhodne umiestnený pozemok, jeho majitelia ho nemusia byť ochotní odpredať, ak vedia, že má byť použitý na bývanie pre MRK. Výsledkom je, že obce sa rozširujú najmä na svojich okrajoch, pričom často sa rómske a nerómske štvrte nachádzajú v rôznych častiach obce. Hoci neexistujú žiadne explicitné pravidlá, ktoré by bránili integrácii Rómov pri plánovanom rozširovaní obcí, nie je pravdepodobné, že Rómovia budú schopní nadobudnúť pozemky v nových častiach obcí rozvíjaných na komerčnej báze (keďže tieto pre nich budú pravdepodobne nákladovo neúnosné).

S cieľom zamedziť tento neudržateľný trend v oblasti sídelného rozvoja odporúčame, aby PSK obciam poskytovalo usmernenia a poradenstvo pri príprave ich budúcich PHSR, v rámci ktorého sa bude snažiť zastaviť nekontrolovaný rast obcí a podporovať ich kompaktný rozvoj.







# ZÁVERY A ODPORÚČANIA

**Tento projekt vznikol ako pilotný projekt zameraný na integráciu MRK a domnievame sa, že má zmysel zvážiť jeho rozšírenie aj do ďalších obcí.** Je pritom potrebné postupovať spoločne s relevantnými orgánmi, pričom Úrad splnomocnenca vlády pre rómske komunity by mal v tomto procese zohrávať významnú úlohu a poskytovať PSK aj ostatným krajom podporu pri využívaní skúseností plynúcich z pilotného projektu. Kľúčové oblasti pilotného projektu, ktoré je vhodné replikovať, sú:

**Podpora využívania PHSR ako nástroja na dosahovanie integrácie a súladu;** čo však musí byť podporené zo strany orgánov na regionálnej úrovni, najmä v prípade menších obcí. Takáto podpora tiež pomôže zosúladiť rozvojové dokumenty obcí s regionálnymi plánmi a prioritami zadefinovanými na národnej úrovni. PSK by malo využiť skúsenosti z pilotného projektu a posilniť svoje interné kapacity, aby dokázalo rozšíriť rozsah svojej podpory pre miestne samosprávy, ktoré nie sú schopné vlastnými silami pripraviť kvalitné PHSR.

**Členovia MRK majú byť aktívne zapojení do procesu prípravy alebo revízie PHSR,** a to nielen pri vyhodnocovaní potrieb, ale aj v rámci spoluvytvárania riešení na ne. Aktívne zapojenie občanov do celého procesu od formulácie dokumentu, až po jeho implementáciu a kontrolu, je nanajvýš dôležité a malo by cielene zahŕňať širokú škálu aktérov, aby sa zintenzívnili ich účasť na miestnom dianí. Stratégie a investície na regionálnej a národnej úrovni by mali zohľadňovať lokálne potreby a stratégie definované v rámci obecných PHSR, aby zaistili, že spomínané investície reagujú na tieto potreby, a tým v prípade integrácie podporovať prístup „zdola nahor“.

**Je potrebné využívať aktuálnejšie údaje.** Aj keď je pochopiteľné, že údaje zo sčítania obyvateľov sú oficiálnym záznamom demografických štatistických dát, ak existujú ďalšie zdroje údajov, ktoré môžu zlepšiť pochopenie kontextu rozvoja, je potrebné tieto dáta využívať (i keď s primeranou mierou opatrnosti). Odporúča sa tiež využívať vizuálne znázornenie aktuálnej situácie. Pozitívnu skúsenosť s mapovaním pilotných obcí, ktoré realizoval GIS tím PSK, je potrebné replikovať a získané informácie je vhodné použiť pri revízii PHSR, samozrejme, pri dodržaní dôvernosti citlivých osobných údajov.

**Integrované územné stratégie by mali venovať dostatočnú pozornosť téme integrácie MRK a mali by preukázať, ako regionálne orgány využijú svoje zdroje na podporu obecných iniciatív.** Integrované regionálne stratégie sú strednodobé rozvojové dokumenty pripravované v súlade s cieľmi a prioritami definovanými v národnej stratégii, ktoré zohľadňujú potreby obcí starajúcich sa o integráciu MRK. Tieto majú svoje zastúpenie v Radách partnerstva, ktoré sú zodpovedné za prípravu a aktualizáciu regionálnych strategických dokumentov. Skúsenosti z integrácie MRK na obecnej úrovni môžu byť využité v rámci celého regiónu.

**Keďže v budúcnosti budú investície v oblasti regionálneho rozvoja financované z EŠIF riadené prostredníctvom Integrovaných územných investícií (IÚI), jasné vyjadrenie a začlenenie problematiky integrácie MRK do regionálnych plánov je ešte dôležitejšie.** IÚI sú relatívne novým nástrojom (v slovenskom kontexte), ktorého používanie počas programového obdobia EŠIF 2014-2020 zaviedlo Nariadenie o spoločných ustanoveniach (NSU) a ktorý je súčasťou posunu k miestne orientovanému prístupu k formovaniu a implementácii politík. Cieľom je uľahčiť uplatňovanie územných stratégií, ktoré si vyžadujú financovanie z rôznych zdrojov. Vyššie územné celky na Slovensku, vrátane PSK, v súčasnosti pracujú na príprave svojich IÚI. Vypracovanie kvalitnej integrovanej stratégie si vyžaduje analýzu súčasného stavu a vyhodnotenie potrieb na území regiónu, aby bolo možné identifikovať medzery v investíciách. Aktualizované PHSR tak môžu predstavovať

jeden z nástrojov, ktorý môže fungovať ako zdroj dát potrebných na tvorbu regionálnych stratégií, vrátane IÚI. Prístup „zdola nahor“ v rámci prípravy integrovaných regionálnych stratégií môže byť účinnou reakciou na lokálne výzvy, ktoré si žiadajú štrukturálne zmeny.

### Zmena interpretácie princípov 3D

**Ako sme preukázali vyššie, v prípadoch, kde je na to oprávnený dôvod, je potrebné prehodnotiť súčasný spôsob uplatňovania princípov 3D.** Za podpory zo strany EK a príslušných objektívnych a skúsených technických partnerov by mal splnomocnenec (*pozn. prekl.:* aktuálne splnomocnenkyňa) vlády zvážiť spustenie národného programu zameraného na takéto zhodnotenie súčasného stavu. To by zároveň usmernilo implementáciu novej stratégie, ktorá v súčasnosti vzniká na Úrade splnomocnenca, a nasmerovalo by to záujem o nájdenie udržateľných riešení v oblasti integrácie MRK, ktorý prejavili vedenia ďalších dvoch samosprávnych krajov. Potreba urýchliť národný projekt vysporiadania pozemkov sa tiež viaže k tomuto bodu.

### Integrované financovanie pre integrované výsledky

**Integrované výzvy v oblasti infraštruktúry, ktoré zahŕňajú viac oprávnených aktivít, by mali byť štandardom.** Súborny aktivít by mali byť spojené v rámci tematických výziev. Aktivity ako budovanie kanalizácie, vodovodu, nových chodníkov a ciest či verejné osvetlenie by mali byť súčasťou rovnakej výzvy. Takýto prístup by obciam umožnil stavať v logickom slede a predišlo by to situáciám, keď kvôli pokládke kanalizačných a vodovodných potrubí musia byť rozkopané nové chodníky a cesty. Ďalším príkladom sú materské školy, základné školy a komunitné centrá, ktoré by mohli byť budované v rovnakej lokalite a tandemovo. V súlade s kapitálovými investíciami by mal fungovať aj systematický model financovania udržateľných a neprerušovaných mäkkých opatrení, ktorý by prekračoval rámec v súčasnosti dostupných krátkodobých projektovo založených riešení financovaných z prostriedkov EŠIF. Najmä by mala byť zabezpečená dostupnosť terénnych sociálnych pracovníkov pre všetky obce s významným podielom rómskych obyvateľov, ktoré sú zaradené v Atlase rómskych komunít SR.

**Investície z EŠIF vyčlenené na zabezpečenie služieb sieťovej infraštruktúry by mali pokrývať potreby celej obce a nielen potreby rómskych komunít.** Napríklad budovanie kanalizácie nemá zmysel, ak sa nebuduje v celej obci, ale len v jednej jej časti. Neúplné pokrytie ohrozuje prínosy v oblasti verejného zdravia a má tiež vplyv na nákladovú efektívnosť prevádzky takýchto investícií.

### Odporúčania pre programové obdobie 2021–2027

**Kroky umožňujúce novú interpretáciu princípov 3D musia byť zrealizované včas,** aby zaistili potrebnú jasnosť aplikácie pravidiel a tým umožnili lepšie možnosti investovať prostriedky z EŠIF v deprivovaných osadách s výrazným zastúpením MRK. Urýchli sa tým riešenie dlhodobu nedôstojnej situácie, ktorá v niektorých osadách existuje.

**Obce by mali mať v predstihu prístup k strednodobému časovému plánu EŠIF a zároveň by mali vopred poznať podmienky, benchmarky a kritériá oprávnenosti v rámci jednotlivých výziev.** Pomôže im to v lepšom plánovaní investičných aktivít, získavaní náležitých súhlasov a povolení, aj v zabezpečení zdrojov potrebných na spolufinancovanie projektov. To bude mať následne vplyv na lepšie čerpanie zdrojov určených na miestny a regionálny rozvoj.

**V rámci implementácie EŠIF je potrebné zvážiť možnosť spájania viacerých aktivít do jedného integrovaného projektu,** aby sa umožnil integrovaný spôsob ich realizácie, t.j. aby bolo možné spojiť výstavbu kanalizácie, vodovodu, chodníkov, ciest a verejného osvetlenia do jedného logicky naplánovaného projektu na vybudovanie základnej infraštruktúry v obci, alebo spojiť výstavbu materských a základných škôl v rámci projektov na podporu sociálnej infraštruktúry v obciach. Výrazne by to prispelo k zníženiu administratívneho zaťaženia obcí a vytvorilo by to možnosť úspor

z rozsahu. V období, kým dôjde k takémuto prenasťaveniu systému vyhlasovania výziev, je potrebné starostlivo zvážiť načasovanie a spájanie výziev, aby sa obciam uľahčila koordinácia a podávanie navzájom sa dopĺňajúcich projektov.

**Je potrebné výrazne zjednodušiť celkový systém implementácie projektov.** Národnú legislatívu upravujúcu dokumentáciu a usmernenia k implementácii jednotlivých OP tvorí množstvo komplikovaných a siahodlhých dokumentov, ktoré na Slovensku neúmerne sťažujú implementáciu projektov financovaných z EŠIF, a to najmä pre obce s nízkymi kapacitami. Prílišný dôraz sa kladie na uplatňovanie množstva pravidiel a rôznych kontrolných mechanizmov, zatiaľ čo na výsledky sa prihliada len veľmi málo. V novom programovom období by sa Slovenská republika mala držať pravidiel a požiadaviek definovaných v regulačnom rámci EÚ a výrazne by sa mala obmedziť byrokracia v rámci EŠIF. Nové projekty by sa mali orientovať na výsledky a platby by mali byť uhrádzané na základe míľnikov a výsledkov, a nie na základe pracovných výkazov a nadmernej administratívy.

**Zdlhové hodnotiace procesy na strane riadiacich a sprostredkovateľských orgánov komplikuje proces plánovania na úrovni obcí.** V niektorých prípadoch je pre obce náročné plánovať si aktivity, zdroje či logickú postupnosť projektov, pretože proces hodnotenia projektov na úrovni ministerstiev je veľmi pomalý. Ako príklad môžeme uviesť výzvu na chodníky a cesty (teda na základnú infraštruktúru) vyhlásenú v júni 2019, s termínom podania žiadostí v septembri 2019, výsledky ktorej neboli schválené ešte v novembri 2020, teda o 14 mesiacov neskôr.

**V prípadoch, kde sa investičná potreba týka celej obce, nielen osady, je v rámci Operačného programu Slovenská republika 2021 – 2027 potrebné zvážiť komplexné intervencie zasahujúce celú obec (nielen osadu).**

**Je potrebné zvážiť zvýšenie investičného stropu pre nadobúdania pozemkov v rámci projektov financovaných z prostriedkov EŠIF, a to najmä v prípade investícií zameraných na integráciu MRK.** Pomohlo by to obciam, ktoré nemajú dostatočné zdroje na získanie vhodne situovaných pozemkov spĺňajúcich princípy 3D.

**Bolo by vhodné zvážiť aj zaradenie sociálnej infraštruktúry nevyhnutnej pre budovanie udržateľných a zdravých štvrtí, ako sú napr. ihriská, medzi oprávnené výdavky.** Z vykonaných prieskumov vyplýva, že pre obyvateľov ide o jednu z priorít, nakoľko chcú pre svoje deti bezpečný a ľahko dostupný priestor na hranie, ktorý je pre ich rozvoj dôležitý.

**Je potrebné zabezpečiť konzistentnosť naprieč všetkými intervenciami financovanými z EŠIF alebo z verejných zdrojov.** Keďže princípy 3D sa uplatňujú len pri investíciách financovaných z OP ĽZ, podmienka jej dodržania v súčasnosti nie je súčasťou vykonávacích usmernení pre IROP alebo iné nástroje financovania. Zásada integrácie by mala byť uplatňovaná pri všetkých relevantných verejných investíciách, alebo by rôzne investície mali byť prinajmenšom vyhodnocované s cieľom zaistiť, že nezvyšujú segregáciu, getoizáciu alebo stigmatizáciu.

**Je potrebné zvážiť možnosti rozsiahlejšieho využívania zjednodušených možností preukazovania nákladov (napr. paušálne sadzby) v SR, aby sa znížila administratívna záťaž obcí.** Preplácanie výdavkov by malo byť viac založené na výstupoch a výsledkoch.

# POZNÁMKY

- 1 <https://www.ludskezdroje.gov.sk/>
- 2 Prestupné bývanie je systém zahŕňajúci viacero typov bývania spojených s rôznou intenzitou terénnej sociálnej práce. Rodiny zapojené do projektov prestupného bývania prechádzajú rôznymi štádiami bývania sprevádzanými podpornými aktivitami – od základného bývania s intenzívnou sociálnou podporou a tréningom napr. v oblasti rodinného hospodárenia s financiami alebo starostlivosti o domácnosť a spoločné priestory, až po vyššie štádiá s menej intenzívnou sociálnou podporou. Dlhodobým cieľom je umožniť obyvateľom, aby „nadobudli nezávislosť“ a vstúpili na otvorený trh s bývaním – či už získaním prenájmu bytu na komerčnej báze, alebo vybudovaním vlastného rodinného domu.
- 3 Dokument dostupný len v slovenskom jazyku na adrese <https://www.minv.sk/?strategia-pre-integraciju-romov-do-roku-2020>
- 4 Obec Varadka nemala vypracovaný PHSR.
- 5 EURES, 2020. <https://ec.europa.eu/eures/>
- 6 Program menších obecných služieb, ktorého cieľom je podporiť nezamestnaných obyvateľov obce pri získavaní pracovných zručností a zlepšení ich pracovných návykov.
- 7 V septembri 2020 bola v obci otvorená nová škola, no ani jej uvedenie do prevádzky nedokázalo pokryť existujúci dopyt a škola musí aj naďalej fungovať v dvojzmennej prevádzke.
- 8 Niektoré aktivity spadajúce pod OP LZ PO 6 — napr. prístup k pitnej vode, výstavba kanalizácie, predškolské vzdelávanie alebo prestupné bývanie, umožňujú aj investície, z ktorých majú prospech Rómovia aj Nerómovia.
- 9 Metodický výklad pre efektívne uplatňovanie princípov desegregácie, degetoizácie a destigmatizácie. Dostupné na: [https://www.minv.sk/swift\\_data/source/romovia/publikacie/metodicky-vykklad.pdf](https://www.minv.sk/swift_data/source/romovia/publikacie/metodicky-vykklad.pdf)
- 10 Stratégia Slovenskej republiky pre integráciu Rómov do roku 2020, 2012, 9–10, <https://www.minv.sk/?strategia-pre-integraciju-romov-do-roku-2020>
- 11 European Commission, Guidance for Member States on the use of European Structural and Investment Funds in tackling educational and spatial segregation (Usmernenie Európskej komisie pre členské štáty k využívaniu Európskych štrukturálnych a investičných fondov na boj proti segregácii vo vzdelávaní a priestorovej segregácii). (Európska komisia, 2015), s. 12–13, [https://ec.europa.eu/regional\\_policy/sources/docgener/informat/2014/thematic\\_guidance\\_fiche\\_segregation\\_en.pdf](https://ec.europa.eu/regional_policy/sources/docgener/informat/2014/thematic_guidance_fiche_segregation_en.pdf)
- 12 Podľa interpretácie sa touto formuláciou skôr než na energeticky účinné bývanie myslí na finančne dostupné/nízkonákladové bývanie.
- 13 Slov-Lex. <https://www.slov-lex.sk/pravne-predpisy/SK/ZZ/2020/5/>
- 14 Štandardy minimálnej vybavenosti obcí. Urbion, 2010.







