

SLOVAKIA CATCHING-UP REGIONS

PREŠOVSKÝ KRAJ:
KLÚČOVÁ DYNAMIKA
REGIONÁLNEHO ROZVOJA

SLOVAKIA CATCHING-**UP** REGIONS

PREŠOVSKÝ KRAJ:
KLÚČOVÁ DYNAMIKA
REGIONÁLNEHO ROZVOJA

© 2019 International Bank for Reconstruction and Development
/ The World Bank
1818 H Street NW
Washington DC 20433
Telephone: 202-473-1000
Internet: www.worldbank.org

This work is a product of the staff of The World Bank with external contributions. The findings, interpretations, and conclusions expressed in this work do not necessarily reflect the views of The World Bank, its Board of Executive Directors, or the governments they represent.

The World Bank does not guarantee the accuracy of the data included in this work. The boundaries, colors, denominations, and other information shown on any map in this work do not imply any judgment on the part of The World Bank concerning the legal status of any territory or the endorsement or acceptance of such boundaries.

Rights and Permissions

The material in this work is subject to copyright. Because The World Bank encourages dissemination of its knowledge, this work may be reproduced, in whole or in part, for noncommercial purposes as long as full attribution to this work is given.

Any queries on rights and licenses, including subsidiary rights, should be addressed to World Bank Publications, The World Bank Group, 1818 H Street NW, Washington, DC 20433, USA; fax: 202-522-2625; e-mail: pubrights@worldbank.org.

OBSAH

Podakovanie	5
Použité skratky	5
ZHRNUTIE	7
1. ÚVOD: ROZDIELY NA NIŽŠEJ AKO NÁRODNEJ ÚROVNI A ZAOSTÁVAJÚCE REGIÓNY V EÚ	13
2. RÝCHLY VZOSTUP: VZKRIESENIE SLOVENSKEJ EKONOMIKY	17
3. SKÚMANIE VEĽKÝCH REGIONÁLNYCH ROZDIELOV NA SLOVENSKU	23
4. NA CHVOSTE: PREŠOVSKÝ KRAJ	29
Ekonomická a sociálna dynamika	30
Analýza štrukturálnych obmedzení Prešovského kraja	33
Konkurenčné výhody a príležitosti pre Prešovský kraj	41
5. ZÁVERY A POLITICKÉ PRIORITY	45
Príloha A. Doplnkové informácie	48
Príloha B. Európske štrukturálne a investičné fondy (EŠIF) na Slovensku od roku 2004	51
Referencie	57

TEXTOVÉ POLIA

TEXTOVÉ POLE 3.1 Územné a administratívne usporiadanie Slovenska 25

OBRÁZKY

OBR. 1.1 Trendy v konvergencii v rámci EÚ, národné, regionálne, variačné koeficienty HDP na obyvateľa, ^a 2005–15	14	OBR. 4.5 Počet firiem v okresoch Prešovského kraja	34
OBR. 1.2 Rozdiely v regionálnom HDP na obyvateľa, členské štáty EÚ, 2016	15	OBR. 4.6 Miera nezamestnanosti v okresoch Prešovského kraja	34
OBR. 2.1 HDP na obyvateľa, Slovensko a transformujúce sa ekonomiky EÚ, 2000–17	18	OBR. 4.7 Zmeny obyvateľstva v mestách a obciach Prešovského kraja, 2000 – 2017	34
OBR. 2.2 Čisté priame zahraničné investície, podiel na HDP, 1993–2015	19	OBR. 4.8 Zmeny podielu obyvateľov v postproduktívnom veku v mestách a obciach Prešovského kraja, 1997 – 2007	34
OBR. 2.3 Produktivita práce, EU 15, 1995–2017	19	OBR. 4.9 Dôsledky urbanizácie	35
OBR. 2.4 Podiel exportu a importu na HDP, 2000–17, v percentách	19	OBR. 4.10 Vzdelanie a zamestnanosť v SR	36
OBR. 2.5 Export tovarov podľa sektorov, ktoré sa na celkovom exporte SR podieľali minimálne 5 %, 1997–2017	20	OBR. 4.11 Slovensko a prehľad regionálnych inovácií	36
OBR. 2.6 Trendy v zamestnanosti a potláčaní chudoby od roku 2000	21	OBR. 4.12 Ukazovatele kvality spravovania	38
OBR. 3.1 Porovnanie slovenských regiónov	24	OBR. 4.13 Podiel rómskeho obyvateľstva podľa miest a obcí v SR (vľavo) a v Prešovskom kraji (vpravo)	40
OBR. 3.2 Príspevky k HDP Slovenskej republiky podľa odvetví	26	OBR. 4.14 Návštevníci a prenocovania v SR podľa regiónov v r. 2016, v percentách (ľavá os) a priemerná dĺžka pobytu (pravá os)	42
OBR. 3.3 Ekonomická charakteristika slovenských regiónov	26	OBR. B.1 Alokácie EŠIF, programové obdobie 2014–20, celkom a na obyvateľa	51
OBR. 3.4 Nezamestnanosť a chudoba v regiónoch Slovenska	27	OBR. B.2 Alokácie EŠIF, programové obdobie 2014–20, Percento verejných investícií podľa členských štátov EÚ	51
OBR. 3.5 Sociálno-ekonomické trendy v slovenských regiónoch (variačné koeficienty)	27	OBR. B.3 Využitie prostriedkov z EŠIF podľa členských štátov, v percentách plánovaných výdavkov	55
OBR. 4.1 Ukazovatele pre Prešovský kraj, ostatné kraje a Slovensko ako celok	30	OBR. B.4 Podiel kontrahovania na alokácii jednotlivých programov a za EŠIF celkom (EÚ zdroje) k 30. júnu 2018 v %	55
OBR. 4.2 Determinanty HDP. Prešovský kraj a ostatné mimobratislavské regióny	31	OBR. B.5 Podiel čerpania na alokácii jednotlivých programov a za EŠIF celkom (EÚ zdroje) k 30. júnu 2018 v %	55
OBR. 4.3 Meniace sa priemyselné odvetvia v Prešovskom kraji, 2012–16	32		
OBR. 4.4 Činitele populačných zmien v slovenských regiónoch v rokoch 1993–2017, počet obyvateľov	33		

TABUĽKY

TAB. 4.1 Inovačný potenciál slovenských regiónov	37	TAB. A.2 20 najväčších súkromných spoločností v Prešovskom kraji podľa tržieb, 2017	49
TAB. 4.2 Základné údaje, Fondy EÚ na Slovensku, 2007–13	39	TAB. B.1 Alokácie EŠIF pre jednotlivé programy, SR, 2014–20	52
TAB. 4.3 Doing Business na Slovensku, Vzdialenosť k hraničnej hodnote (DTF)* (0 – 100)	41	TAB. B.2 Čerpanie EŠIF v SR k 30. júnu 2018	56
TAB. A.1 Priemyselné parky a investori v Prešovskom kraji, 2017	48		

POĎAKOVANIE

Túto správu spracoval Dmitry Sivaev s podporou Vladimíra Benča a pod vedením Paula Krissa a Grzegorza Aleksandra Wolszczaka.

Správa je výsledkom spolupráce medzi Svetovou bankou a Európskou komisiou (EK) v snahe pomenovať problémy, ktoré bránia ekonomickému a sociálnemu rozvoju v zaostávajúcich regiónoch v krajinách Európskej únie.

POUŽITÉ SKRATKY

- CBC Cezhraničná spolupráca (CS)
- CEE Krajiny strednej a východnej Európy
- CF KF (Kohézny fond)
- EAFRD EPFRV (Európsky poľnohospodársky fond pre rozvoj vidieka)
- EC EK (Európska komisia)
- EMFF ENRF (Európsky námorný a rybársky fond)
- EQI Európsky index kvality verejnej správy (EQI)
- ERDF EFRR (Európsky fond regionálneho rozvoja)
- ESF ESF (Európsky sociálny fond)
- ESIF EŠIF (Európske štrukturálne a investičné fondy)
- ESO ESO (Efektívna, spoľahlivá a otvorená verejná správa)
- EU EÚ (Európska únia)
- FDI PZI (Priama zahraničná investícia)
- GDP HDP (Hrubý domáci produkt)
- GRP RHDP (Regionálny hrubý domáci produkt)
- GVA HPH (Hrubá pridaná hodnota)
- HDI HDI (index ľudského rozvoja)
- ICT IKT (informačné a komunikačné technológie)
- IROP IROP (Integrovaný regionálny operačný program)
- km kilometer
- MRC MRK (marginalizované rómske komunity)
- NP NP (národný park)
- NUTS NUTS (Nomenklatúra teritoriálnych štatistických jednotiek)
- OP OP (operačný program)
- Pp Percentuálny bod
- PSK Prešovský samosprávny kraj
- R&D Výskum a vývoj
- RES OZE (obnoviteľné zdroje energie)
- SMEs MSP (malé a stredné podniky)
- SOV Stredné odborné vzdelávanie
- SR Slovenská republika
- TEN-T Transeurópska dopravná sieť
- UNESCO UNESCO
- V4 krajiny V4 (ČR, Maďarsko, Slovensko, Poľsko)

ZHRNUTIE

Faktory, ktoré brzdia rozvoj Prešovského kraja, možno kategorizovať ako (1) neschopnosť využívať výhod prílevu priamych zahraničných investícií, ktoré v uplynulých desaťročiach pozdvihli slovenskú ekonomiku; (2) štrukturálne obmedzenia typické pre tento kraj, v dôsledku ktorých je ekonomika v porovnaní s inými mimobratislavskými krajinami menej produktívna; a (3) ťažkosti spojené s integráciou rómskeho obyvateľstva.

Rýchly ekonomický rast Slovenska sa nerozšíril z Bratislavy do Prešova a ostatných odľahlých regiónov.

V uplynulých rokoch Slovensko patrilo k najrýchlejšie rastúcim ekonomikám Európskej únie. Iba dve desaťročia (1995–2015) stačili na to, aby priemerný rast HDP vo výške 3,9 % posunul HDP Slovenska na obyvateľa zo 40 % priemeru krajín EÚ 15 na 70 %. Tento nárast bol poháňaný priamymi zahraničnými investíciami (PZI), ktoré väčšinou smerovali do výroby automobilov a elektroniky. Pre tieto priemyselné odvetvia bolo Slovensko atraktívne najmä pre nízke náklady a blízkosť západnej Európy. V súčasnosti výroby automobilového priemyslu a elektroniky predstavujú dve tretiny exportu tovarov, čo je dvakrát viac ako pred 20 rokmi.

I keď tento nárast pomohol zlepšiť blahobyt obyvateľstva, nemal inkluzívny charakter, zhoršil sociálne rozdiely a odhalil štrukturálne problémy. Od roku 2000 vzrástli priemerné mzdy na Slovensku štvornásobne a miera nezamestnanosti poklesla o 12 percentuálnych bodov, mala však len malý dopad na chudobných alebo ohrozených chudobou. Tento stav je dôsledkom dvoch faktorov: koncentrácie ekonomického rastu v špecifických priemyselných odvetviach a v špecifickej časti krajiny; a štrukturálnych problémov na pracovnom trhu a v oblasti vzdelávania. Rast, ktorý poháňali priame zahraničné investície, vytvoril vysoko produktívny a najmä zahraničnými majiteľmi vlastnený sektor zameraný na Bratislavu. To však nezvýšilo produktivitu iných slovenských firiem, čím došlo k vytvoreniu rozdvojenej ekonomiky. U pozícií s vysokou a strednou kvalifikáciou súčasne došlo k vytvoreniu nedostatku pracovnej sily, čo spôsobilo nárast miezd, kým v rámci nižšie kvalifikovaných pozícií pomerne veľký počet Slovákov nemal prístup k príležitostiam, ktoré vznikli v tomto období rastu, ako to ukazuje aj stagnujúca miera chudoby.

Bratislava má viac ako dvakrát vyššie HDP na obyvateľa v porovnaní s druhým najrozvinutejším Trnavským krajom, a viac ako štyrikrát vyššie HDP na obyvateľa v porovnaní s Prešovským krajom. Počas uplynulých rokov tieto medzery rýchlo narastali. V skutočnosti počas uplynulých 20 rokov nebol na úrovni Prešovského kraja zaznamenaný žiaden náznak približovania sa k národnému HDP na osobu. Bratislava profituje z lepšieho prístupu k trhom, väčšieho počtu kvalifikovanejšej pracovnej sily, vyššieho pomeru kapitálových investícií a aglomeračných efektov vyplývajúcich z vyššej hustoty obyvateľstva. Kým na jednej strane je dôležité hľadať spôsoby znižovania divergencie podporou rozvoja mimo hlavného mesta, nie je realistické očakávať, že Prešovský a iné kraje Bratislavu dobehnú.

Podľa poklesu rýchlosti konverzie k hraniciam EÚ sa zdá, že Slovensko potrebuje nový impulz pre rast, ktorý bude musieť prísť z oblasti mimo hlavného mesta. Pomalší rast, mierny vstup priamych zahraničných investícií a narastajúce mzdy, to všetko naznačuje, že Slovensko nemôže očakávať, že rovnaký rastový model bude efektívny aj v budúcnosti. Pre vytvorenie nových príležitostí pre rast bude potrebné zaoberať sa hlavnými štrukturálnymi problémami — a to nebude možné bez odomknutia ekonomického potenciálu odľahlých regiónov a ich obyvateľov.

Prešovský kraj zaostáva za inými regiónmi mimo hlavného mesta aj kvôli štrukturálnym obmedzeniam, ktoré sú riešiteľné.

Mimo Bratislavy sa ekonomiky slovenských krajov javia ako relatívne homogénne s výnimkou Prešovského kraja, ktorý za ostatnými zaostáva. Okrem vysoko lukratívneho ťažobného priemyslu na západnom Slovensku sa ostatné kraje z ekonomického hľadiska javia ako veľmi podobné. Avšak výkonnosť Prešovského kraja je konzistentne mierne horšia ako u ostatných krajov. Jeho produktivita práce je o 11 % nižšia než priemer ostatných krajov – o 7 % nižšia, ak z výpočtov vyjme ťažobný sektor. V strednodobom výhľade je preto pre Prešovský kraj omnoho rozumnejšie zamerať sa na preklopenie tejto významnej medzery, než sa pokúšať dobehnúť hlavné mesto. Zníženú výkonnosť kraja možno čiastočne vysvetliť objektívnou štrukturálnou charakteristikou kraja, akou je jeho periférna poloha, pričom je možno jednoduchšie zaoberať sa inými obmedzeniami.

Niektoré dôvody, prečo ekonomike Prešovského kraja chýba dynamika:

- **Priemyselná transformácia ekonomiky:** Stavebníctvu a poľnohospodárstvu, sektorom, na ktoré sa kraj zameriava, sa veľmi nedarí. Medzičasom však začali výraznejšie narastať služby, výroba, ubytovacie a stravovacie služby. Aj keď štrukturálny prechod miestnej ekonomiky môže viesť k určitým ekonomickým ťažkostiam, je nevyhnutné, aby vznikali nové obchodovateľné odvetvia. To bude závisieť aj na vonkajších okolnostiach a pozitívnych zmenách podnikateľského prostredia v Prešovskom kraji.
- **Vysťahovanie a deurbanizácia:** Urbanisticky najrozvinutejšie okresy Prešovského kraja majú vyššiu koncentráciu podnikov a nižšiu mieru nezamestnanosti. Pre mestské oblasti je typické, že sú centrom ekonomických aktivít a poháňajú rast, pretože aglomerácia stimuluje produktivitu. Avšak Prešovský kraj nevyužíva potenciál svojich mestských oblastí. Hoci ide o najmenej urbanizovaný kraj Slovenska, aj tu je trendom aktívna deurbanizácia. Rýchla suburbanizácia a rast vidieckej populácie znamená, že v mestách (resp. v centrálnych oblastiach najväčších miest) žije menší počet obyvateľov kraja ako pred 10 rokmi. Takýto rozptyl môže podkopávať ekonomiku: pri menšej hustote miest sa ťažšie zvyšuje produktivita. Tento proces sa zhoršuje aj pretrvávajúcim vysťahovaním najmä preto, že väčšina obyvateľov opúšťajúcich kraj sú obyvatelia miest s vyšším vzdelaním. Ich odchodom tak mestá prichádzajú o ekonomický potenciál.
- **Medzery v kvalifikácii:** Hoci sa vzdelanostná štruktúra a profil kvalifikácií v Prešovskom kraji za posledné dve desaťročia dramaticky zlepšil, ešte stále existujú medzery, ktoré je potrebné riešiť. Jednou z nich je vysoká nezamestnanosť medzi najmenej vzdelanými skupinami obyvateľstva, čo je pravdepodobne dôsledok problémov so sociálnym začleňovaním, o ktorých budeme ešte hovoriť. Druhou je kvalita stredného odborného vzdelávania (SOV). Prešovský kraj má najvyššiu mieru nezamestnanosti absolventov stredných škôl a odborných učilísk na Slovensku, čo evokuje otázku o kvalite stredoškolského vzdelávania a o tom, nakoľko sú učebné plány a odborná príprava relevantné pre potreby zamestnávateľov a zručnosti a kompetencie, ktoré od uchádzačov požadujú.
- **Slabý inovačný ekosystém:** Kraj sa v rámci Slovenska nachádza na chvoste napr. v počte výskumných pracovníkov a dosiahnutých výsledkov, v počte žiadostí o zaregistrovanie patentov či udelených patentov. Zdá sa, že v kraji chýbajú základné podmienky pre inovácie.
- **Kvalita verejnej správy a minimálna schopnosť čerpať fondy EÚ:** Východné Slovensko sa v oblasti kvality verejnej správy umiestňuje v porovnaní s inými slovenskými regiónmi pomerne dobre, čo naznačuje, že verejná správa asi nebude hlavnou príčinou ekonomickej biedy Prešovského kraja. No aj napriek tomu je Prešovský kraj vo všetkých ukazovateľoch kvality verejnej správy a služieb ešte stále hlboko pod priemerom EÚ. Nedostatočná kapacita správy verejných vecí sa prejavuje v ťažkostiach kraja so získavaním fondov EÚ, čo môže byť tiež dôvodom nízkeho tempa rastu. V programovom období rokov 2007–13 mali žiadosti Prešovského kraja druhý najnižší stupeň úspešnosti spomedzi všetkých slovenských krajov a pridelené fondy boli aj najmenej čerpané.

Problémy v oblasti sociálneho rozvoja kraja sa najčastejšie spájajú s ťažkosťami pri integrácii rómskeho obyvateľstva.

Rozsah sociálneho rozvoja a problémy tvorby dobrých životných podmienok, ktorým Prešovský kraj čelí, nemožno vysvetľovať iba na základe stavu jeho ekonomiky. Kým priepasť medzi hospodárskou situáciou v Prešovskom kraji a inými regiónmi na Slovensku mimo hlavného mesta nie je až taká veľká, v oblasti sociálnych ukazovateľov kraj zaostáva omnoho viac. Nezamestnanosť sa blíži k 10 %, čo je druhá najvyššia regionálna miera nezamestnanosti v krajine, pričom viac ako polovica týchto nezamestnaných je bez práce viac ako rok. Pre 18 % obyvateľstva predstavuje chudoba reálne riziko – je to viac ako kdekoľvek inde v rámci krajiny. Tieto výsledky sa automaticky spájajú so slabou integráciou Rómov.

Prešovský kraj je domovom druhej najväčšej rómskej populácie na Slovensku, pričom táto populácia je geograficky koncentrovanejšia (v 19 % obcí s rómskym obyvateľstvom žije väčšina Rómov – čo je najviac spomedzi všetkých regiónov), a tým pádom je v porovnaní s inými regiónmi aj omnoho izolovanejšia. Rómovia predstavujú podstatnú časť nezamestnaných a chudobných v rámci Prešovského kraja. Začleňovanie Rómov je komplikované. Aj keď sa už v tejto oblasti robí veľa, na dosiahnutie skutočného pokroku bude potrebné odhodlanie a dlhodobá práca.

Prekonávanie rozdielov medzi Prešovským krajom a ostatnými mimobratislavskými regiónmi na Slovensku spočíva v rozpoznaní jeho silných stránok a odhalení hlavných prekážok rastu.

Prešovský kraj má v skutočnosti významné výhody, ktoré môžu a mali by byť využité:

- Prešovský kraj je druhou najobľúbenejšou turistickou destináciou na Slovensku, avšak väčšina cestovného ruchu sa sústreďuje v oblasti Vysokých Tatier. Možnosti rozšírenia pozitívnych benefitov generovaných cestovným ruchom, predĺžiť priemerný pobyt a rozvíjať nové destinácie, možno len za predpokladu, že sa bude riešiť nedostatok základných služieb v iných častiach regiónu.
- Napriek pretrvávajúcemu odlivu obyvateľov populácia v kraji rastie. V uplynulých rokoch pracovná sila narastala a tento trend by mal pokračovať. Dostatok lacnej pracovnej sily a pôdy, ako aj dobrá dopravná dostupnosť sú veľkou príležitosťou pre výrobné investície, dôkazom čoho je už niekoľko existujúcich priemyselných zón.
- V kraji sa nachádzajú aj bohaté lesné zdroje, ktoré by mohli podporiť drevársky a papierenský priemysel.
- A na záver, mesto Prešov dosiahlo najvyššie umiestnenie v nedávnej štúdii Doing Business study of Slovakia's cities¹. Toto priaznivé podnikateľské prostredie by malo vplyvať na podporu podnikania a pritiažnutie investícií.

Nasledujúce priority by urýchlili ekonomický a sociálny rozvoj regiónu a predišli jeho ďalšiemu zaostávaniu za zvyškom krajiny:

- **Top prioritou by malo byť zaistenie prístupu obyvateľstva k ekonomickým príležitostiam, a to aj vtedy, ak by sa pracovné miesta nachádzali mimo regiónu.** To znamená poskytovať vysoko kvalitné vzdelávanie a zdravotnú starostlivosť a kontinuálne zlepšovať digitálnu a fyzickú konektivitu v rámci regiónu, ale aj medzi regiónom a zvyškom krajiny. Vysťahovanie nemusí byť nutným zlyhaním regiónu s určitým obmedzeným ekonomickým potenciálom, ako je Prešovský kraj. Ak kraj neposkytuje porovnateľné príležitosti zamestnania, fakt, že ľudia uspejú na iných miestach, znamená, že región ich úspešne pripravil na využitie týchto pracovných príležitostí.
- **Druhou prioritou je identifikovať a riešiť obmedzenia, ktoré vytvárajú prekážky pre ekonomický rast.** To znamená:
 - zvyšovanie kvality stredného odborného vzdelávania;
 - identifikácia a riešenie faktorov prispievajúcich k deurbanizácii;
 - položenie základov pre inovácie rozvojom technického vzdelávania a výskumu, podporou podnikania a komercializácie technického know-how;

¹Štúdia Podnikateľské prostredie v slovenských mestách, Svetová banka 2018a.

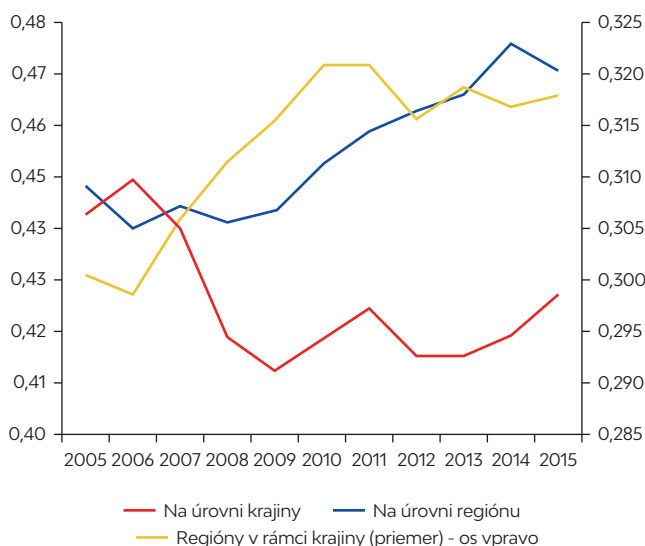
- posilňovanie verejných inštitúcií, aby si tieto dokázali získať a udržať kvalifikovaných a šikovných zamestnancov, a zároveň zrušenie existujúcich štruktúr, ktoré podporujú protekčné správanie a korupciu.
- **Treťou prioritou je čo najväčšie využitie konkurenčných výhod regiónu.** To znamená, že región musí
 - Prijatť strategický a kolaboratívny postoj za účelom prepojenia verejného a súkromného sektora s cieľom rozvíjať nové turistické destinácie a predĺžiť priemernú dobu pobytu návštevníkov. Príležitosti na rekreáciu a kultúrne dedičstvo regiónu by z neho mohli urobiť hlavnú turistickú destináciu. Rozvoj cestovného ruchu si však bude vyžadovať investície do infraštruktúry, poskytovania základných služieb, nových turistických produktov, propagačných kampaní pre jednotlivé destinácie, prilákanie domácich i zahraničných investorov a zavedenie kvalitatívnych štandardov v oblasti služieb. Všetky tieto činnosti môže koordinovať organizácia destinačného manažmentu, ktorej spoluvlastníkmi budú orgány kraja a súkromné firmy.
 - Využiť výhodu výrobných príležitostí, spracovania dreva a papiera. Kraj môže využiť najlepšie medzinárodne overené postupy na prilákanie priamych zahraničných investícií, akými sú využívanie pokročilých trhových analýz na identifikovanie potenciálnych investorov a vytváranie kvalitných podporných služieb pre podnikateľov pred i počas realizácie investícií, ktoré sa rozhodnú umiestniť v Prešovskom kraji.
 - Ďalšia príležitosť vzniká z lepšieho využívania fondov EÚ. Úspešnejšie podávanie žiadostí a využívanie fondov úspešnými žiadateľmi môže závisieť od rozvoja inštitúcií a budovania kapacít v rámci celého kraja. Veľmi produktívne môžu byť aj ciele aktivy ako napríklad školenia na písanie žiadostí a podpora pri riešení problémov už prebiehajúcich projektov.

Na záver je dôležité uvedomiť si, že región nebude schopný zlepšiť svoj relatívne nízky výkon v oblasti mnohých sociálnych ukazovateľov a ukazovateľov blahobytu bez zlepšenia v oblasti sociálnej a ekonomickej integrácie Rómov. Verejné investície, vrátane fondov EÚ, môžu podporiť lepšie poskytovanie vzdelávania a zdravotnej starostlivosti v rómskych komunitách. Omnoho viac sa dá urobiť aj v oblasti dopravného spojenia a poskytovania pracovných príležitostí v oblastiach obývaných Rómami. V zásade je však jasné, že úspech bude závisieť od schopnosti prekonať pretrvávajúce kultúrne bariéry, predsudky, diskrimináciu a izoláciu Rómov.

1. ÚVOD: ROZDIELY NA NIŽŠEJ AKO NÁRODNEJ ÚROVNI A ZAOSTÁVAJÚCE REGIÓNY V EÚ

Aj keď EÚ poháňa rozvoj a konverziu národných ekonomík, pre regióny na nižšej ako národnej úrovni to neplatí v plnom rozsahu. Nové členské krajiny EÚ dohánali regionálne priemery v oblasti ekonomického rozvoja od momentu svojho vstupu do Únie. Desať krajín, s výnimkou Cypru, ktoré do EÚ vstúpili v roku 2004, rástlo rýchlejšie ako zvyšok EÚ, pričom dosahovali vyšší priemerný nárast HDP na obyvateľa. V skutočnosti medzi 10 najrýchlejšie rastúcimi ekonomikami EÚ v rokoch 2007–13 bolo 9 takých, ktoré vstúpili do EÚ v roku 2004 alebo 2007. Podobne, tieto krajiny predstavovali 8 z 10 krajín, ktoré mali v období rokov 2007–13 najrýchlejšie rastúci disponibilný príjem na obyvateľa.² Ekonomický úspech nových členských krajín EÚ znížil rozdiely v národnom HDP na obyvateľa, avšak od roku 2005 sa v rámci EÚ, ako aj vo väčšine jednotlivých členských štátov,

OBR. 1.1 Trendy v konvergencii v rámci EÚ, národné, regionálne, variačné koeficienty HDP na obyvateľa,^a 2005–15



Zdroj: World Bank 2018.

Pozn.: a. Čím vyšší koeficient, tým väčší rozdiel.

rozširuje priepasť medzi najviac a najmenej rozvinutými regiónmi na nižšej ako národnej úrovni (Obr. 1.1). To naznačuje, že medzi novými členskými štátmi EÚ sa rast, ako aj jeho benefity, koncentrujú v niekoľkých regiónoch, najmä vo veľkých a hlavných mestách, kým mnoho iných oblastí výrazne zaostáva.

Slovensko je dobrým príkladom rozdielu medzi národnou konvergenciou a divergenciou na nižšej ako národnej úrovni. Slovensko sa považuje za jednu z ekonomických hviezd EÚ, no zároveň má v rámci Únie aj najväčšie regionálne rozdiely. (Obr. 1.2). Ekonomický pokrok Slovenska za uplynulé dve desaťročia vedie Bratislava, ktorá sa v roku 2016 stala šiestym najbohatším regiónom v EÚ v prepočte HDP na obyvateľa. V období rokov 2007–16 sa Bratislavský kraj stal jedným zo štyroch najrýchlejšie rastúcich regiónov v EÚ, spolu s regiónom západného Londýna, Varšavy a Bukurešti. Na druhej strane východné Slovensko (NUTS 2³ región), kam patrí aj Prešovský kraj, patrí k najchudobnejším regiónom EÚ, keďže dosahuje iba 53 % priemerného HDP na obyvateľa v rámci EÚ (v štandarde kúpnej sily, EÚ 28 = 100).⁴

Hlavným cieľom politiky EÚ je potlačenie geografických disparít rozvoja. Dnes do značnej miery prevláda názor, že veľké rozdiely v ekonomickom rozvoji a blahobyte v rôznych geografických oblastiach EÚ ohrozujú sociálnu a politickú kohéziu a môžu zabrániť ekonomickému rastu. V uplynulých rokoch dostali „zaostávajúce regióny“ väčšinu zo sumy 50 mld. €, ktoré EÚ každoročne minie na kohéznú politiku, avšak bez hlbšieho porozu-

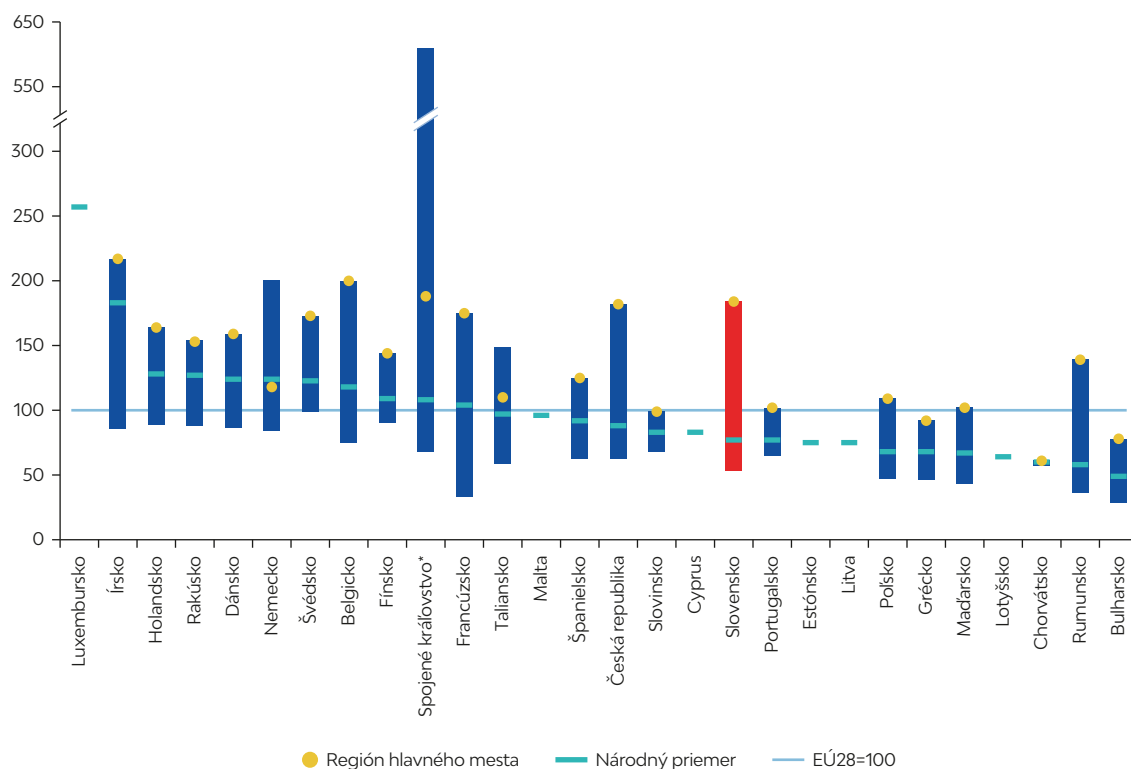
² Výpočty vychádzajú z údajov Eurostatu.

³ Nomenklatúra teritoriálnych štatistických jednotiek: <https://ec.europa.eu/eurostat/web/nuts/background>.

⁴ Výpočty vychádzajú z údajov Eurostatu.

menia kontextu a výziev špecifických pre každú zaostávajúcu krajinu môže byť úspech tohto úsilia obmedzený. Správa o Prešovskom kraji je súčasťou tohto programu. Poskytuje prehľad regionálneho rozvoja na Slovensku, analyzuje príležitosti a výzvy Prešovského kraja a odporúča akčné kroky.

OBR. 1.2 Rozdiely v regionálnom HDP na obyvateľa, členské štáty EÚ, 2016

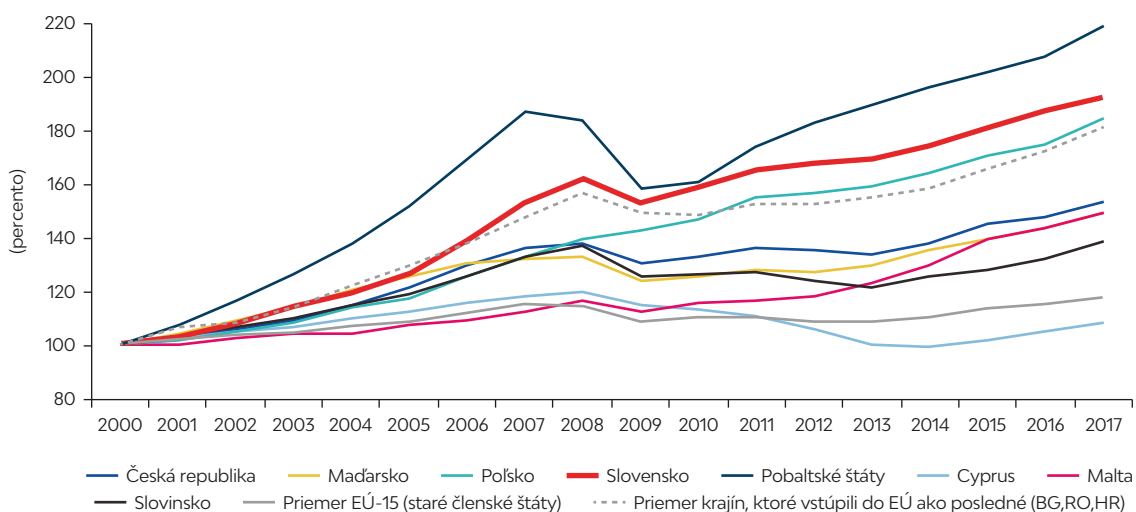


Zdroj: Eurostat 2018.

2. RÝCHLY VZOSTUP: VZKRIESENIE SLOVENSKEJ EKONOMIKY

Od roku 2000 je Slovenská republika jednou z najrýchlejšie rastúcich ekonomík v Európe. Jej ekonomika sa zdvojnásobila a dosiahla priemerný ročný nárast HDP vo výške 3,9 %⁵; a za menej ako dva roky sa zotavila z celosvetovej finančnej krízy. Spomedzi všetkých členských štátov EÚ mali v rovnakom období iba pobaltské štáty⁶ silnejší kumulatívny nárast⁷ (Obr. 2.1). To urobilo zo Slovenska lídra v konvergencii k priemernej rozvojeovej hranici EÚ. Skutočný HDP na obyvateľa stúpil z asi 40 % priemeru európskej pätnástky v roku 1995 na viac ako 70 % v roku 2015, čím sa Slovensko stalo tretou najrozvinutejšou krajinou spomedzi nových členských štátov.

OBR. 2.1 HDP na obyvateľa, Slovensko a transformujúce sa ekonomiky EÚ, 2000–17



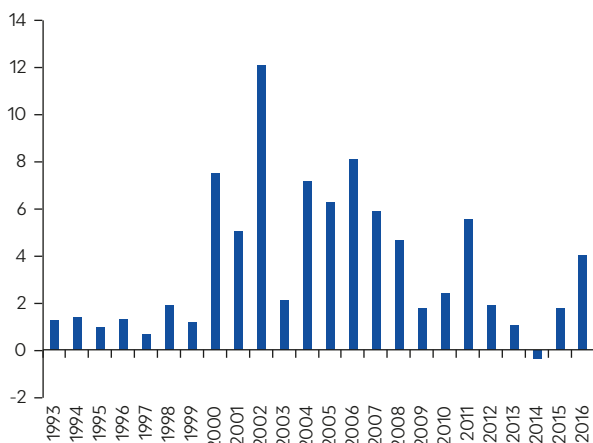
Zdroj: údaje Eurostat, 2018.

Slovenský hospodársky zázrak bol poháňaný priamymi zahraničnými investíciami a nárastom produktivity, ktorý tieto investície umožnili. Oba zdroje sa však nedávno vyčerpali. Vstup do EÚ uvoľnil významný prílev kapitálu na Slovensko v období medzi vstupom krajiny do EÚ a finančnou krízou v rokoch 2008–09. PZI ročne presahovali 5 % HDP krajiny. Od roku 2008 boli PZI omnoho nestálejšie: v období medzi rokmi 2012 až 2017 nikdy nepresiahli 2 % HDP (Obr. 2.2). Produktivita práce sa pohybovala po podobnej trajektórii; po rýchlom dobehnutí lídrov EÚ po roku 2000 zamrzla na 50 % úrovne krajín EU 15. Dôsledkom bolo spomalenie ekonomickej konvergencie (Obr. 2.3). V období medzi rokmi 2000 a 2010 Slovensko poskočilo z 50 % HDP na obyvateľa krajín EU 28 na 75 %. Počas ôsmich rokov, ktoré odvtedy uplynuli, sa dostalo iba na úroveň 77 %. Zdá sa, že modelu, ktorý poháňal prosperitu Slovenska počas uplynulej dekády, došla para a Slovensko potrebuje najsť novú hnaciu silu svojho ekonomického rastu.

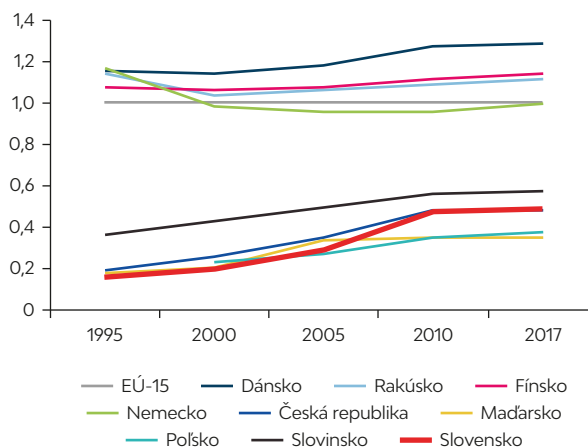
⁵ Národná banka Slovenska, priemer vypočítaný autormi za obdobie rokov 2000–17.

⁶ Pobaltské štát: Lotyšsko, Litva a Estónsko.

⁷ Údaje Eurostatu, 2018.

OBR. 2.2 Čisté priame zahraničné investície, podiel na HDP, 1993–2015

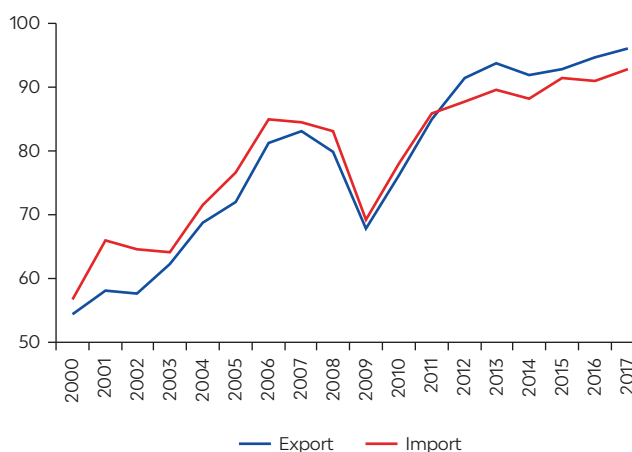
Zdroj: Ukazovatele svetového rozvoja a údaje z Eurostatu 2018.

OBR. 2.3 Produktivita práce, EU 15, 1995–2017

Väčšina PZI smerovala do výrobných odvetví zameraných na export. V deväťdesiatych rokoch slovenská ekonomika stratila veľkú časť svojej výrobnjej kapacity z éry východného bloku a musela zatvoriť znečisťujúce a energeticky náročné továrne, ktoré nespĺňali normy EÚ. To znemožnilo konkurenciu – podiel výroby v hospodárstve sa znížil zo 49 % v roku 1990 na iba 26 % v roku 1999⁸. Vstupom do EÚ sa však Slovensko stalo vhodnou destináciou pre outsourcing výroby kvôli svojej lacnej pracovnej sile a blízkosti západnej Európy. Od roku 2000 objemy vývozu aj dovozu vzrástli z približne 55 % HDP na takmer 95 % (Obr. 2.4). V súčasnosti je Slovensko s celkovým vývozom vo výške 74,8 mld. € 39. najväčším vývozcom na svete (hoci len 65. najväčšou ekonomikou)⁹. Krajiny EÚ boli destináciou pre 85,4 % vývozu tovaru a zdrojom 66,9 % dovozu. Zdá sa, že výrobcovia na Slovensku sú zameraní na trhy EÚ. Prílev investícií do exportne orientovanej výroby viedol k oživeniu výroby, ktorá do roku 2006 predstavovala 31 % HDP. V súčasnosti je Slovensko šiestou najviac industrializovanou ekonomikou v EÚ 28.¹⁰

Autá a elektronika boli hlavnými rastovými sektormi.

Automobilový priemysel je dnes na Slovensku najdôležitejším odvetvím. V roku 2017 jeho podiel na celkovej priemyselnej produkcii dosiahol 44 %. Automobily predstavujú 21 % vývozu slovenského tovaru a dopravné vybavenie ako celok prispieva takmer 30 %. Zatiaľ, čo elektronika a elektrospotrebiče sú oveľa širšou skupinou s rôznorodejšími výrobkami, nárast v tomto odvetví bol podobný nárastu v automobilovom sektore. V roku 2014 predstavovala elektronika, hlavne obrazovky a televízory (7,2 % vývozu) a po nich nasledujúce vysielacie a rádiové zariadenia (2,7 %) približne tretinu exportu slovenského tovaru.¹¹ Tieto dve priemyselné odvetvia, ktoré pred dvadsiatimi rokmi tvorili kumulatívne jednu tretinu vývozu tovarov, dnes predstavujú až dve tretiny slovenského exportu, čo je ukázkou ich rozhodujúcej úlohy v novodobom hospodárskom raste Slovenska (Obr. 2.5).

OBR. 2.4 Podiel exportu a importu na HDP, 2000–17, v percentách

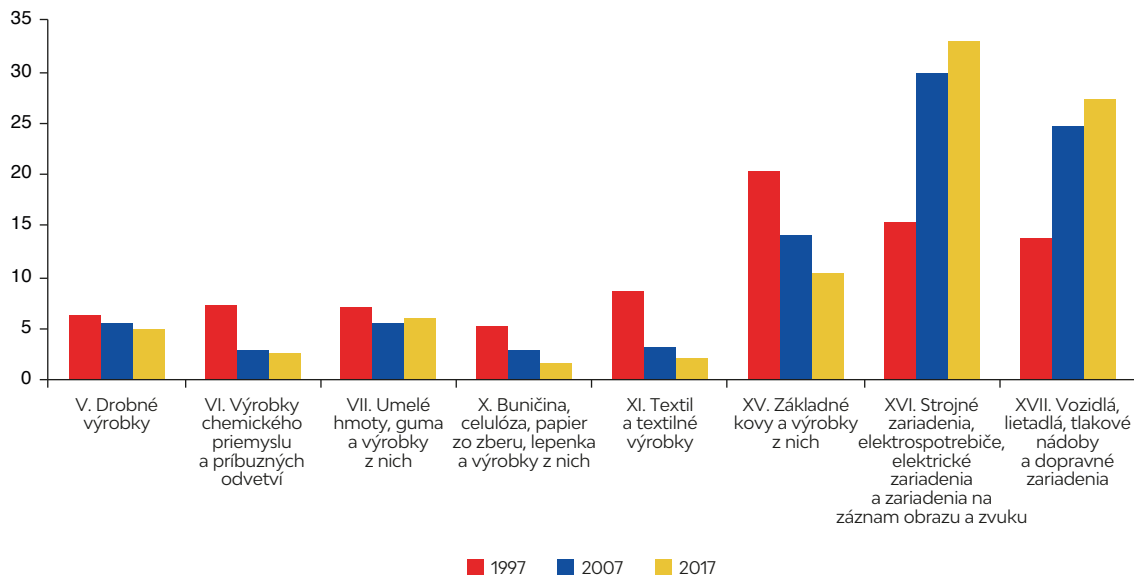
Zdroj: OECD 2018.

⁸ Filčák a Dokupilová 2005.

⁹ Ukazovatele svetového rozvoja, Svetová banka; Observatórium ekonomickej zložitosti.

¹⁰ V roku 2017 ekonomiky EÚ s najväčším podielom výrobnjej produkcie boli Írsko (37 %), Česká republika (31,6 %), Slovinsko (27,5 %), Poľsko (27,2 %), Rumunsko (26,7 %) a Slovensko (26,6 %).

¹¹ Observatórium ekonomickej zložitosti.

OBR. 2.5 Export tovarov podľa sektorov, ktoré sa na celkovom exporte SR podieľali minimálne 5 %, 1997–2017

Zdroj: Údaje Štatistického úradu Slovenskej republiky 2018.

Pozn.: Motory do automobilov, čerpadlá a iné komponenty sú zahrnuté v kategórii Strojné zariadenia a elektrospotrebiče, nie v kategórii Vozidlá a doprava.

Dnes je jedna časť slovenskej ekonomiky vysoko produktívna a ovládaná podnikmi so zahraničnými majiteľmi, pričom druhej časti, ktorá má nízku produktivitu, dominujú domáce podniky. Zlatá horúčka priamych investícií nezasiahla celú ekonomiku. Ovplyvnila iba vybrané výrobné odvetvia, ich lokalizované dodávateľské reťazce a obchodné služby sústredené okolo Bratislavy. Zvyšok hospodárstva z veľkej časti zaostával. Zamestnanci v podnikoch so zahraničnou účasťou sú naďalej dvakrát až trikrát produktívnejší, než pracovníci domácich firiem. Zahraničné firmy vykazujú viac ako dvojnásobný export z hľadiska podielu vývozu na ich obrate.¹² Navyše, zahraničné podniky sú zvyčajne väčšie, technologicky vyspelejšie a kapitálovo náročnejšie než domáce.

Rast výrazne znížil nezamestnanosť a zvýšil príjmy zamestnancov, ale nestačil na zmiernenie chudoby. Za posledných 20 rokov sa miera nezamestnanosti znížila o viac ako 12 percentuálnych bodov a rýchlo sa zotavila, no po globálnej finančnej kríze vzrástla opäť na 14 %. Miera nezamestnanosti v EÚ 15 je stále podstatne vyššia ako pred krízou.¹³ Medzitým sa mzdy v roku 2000 v nominálnom vyjadrení takmer štvornásobne zvýšili (Obr. 2.6, A). To však neznížilo chudobu: podiel obyvateľstva žijúceho v chudobe sa medzi rokmi 2004 a 2014 nezmenil (Obr. 2.6, B). Žiadna z nových členských krajín EÚ sa nemôže pochváliť rýchlym poklesom miery chudoby, avšak na rozdiel od Slovenska napríklad Poľsko dosiahlo udržateľný pokles podielu chudobných. Približne 650 000 Slovákov (12,4 % obyvateľov) bolo v roku 2017 stále vystavených riziku chudoby a miera nezamestnanosti 8,1 % je najvyššia z krajín V4.

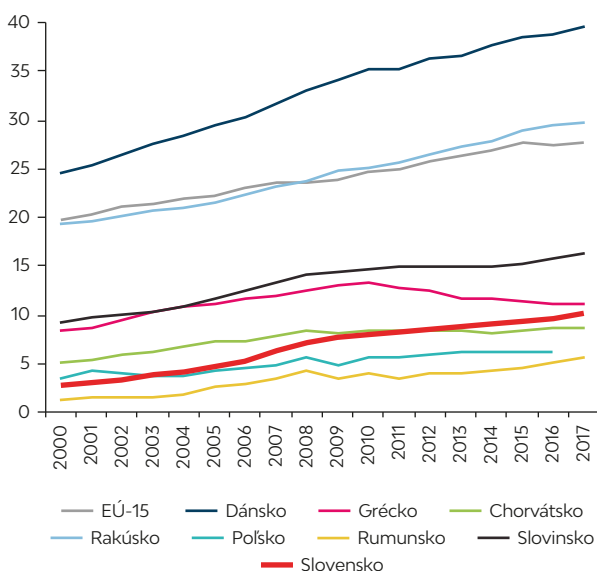
Pretrvávanie sociálnych problémov poukazuje na obmedzenia modelu ekonomického rastu Slovenskej republiky a existujúce štrukturálne obmedzenia. Zatiaľ čo klesajúca nezamestnanosť a rast hodinových miezd môžu byť známkami pokroku, poukazujú aj na štrukturálne otázky na trhu práce a vo vzdelávacom systéme. Objavuje sa nedostatok zamestnancov s vyšším a stredným vzdelaním. Keď musia podniky bojovať o zamestnancov, mzdy rastú, stráca sa príťažlivosť Slovenska ako nízkonákladovej destinácie a znižuje sa potenciál ďalšieho rastu poháňaného priamymi zahraničnými investíciami. Mnohí obyvatelia Slovenska s nižším vzdelaním nemajú prístup k pracovným príležitostiam. Tí, ktorí hľadajú zamestnanie dlhšie ako rok (dlhodobá nezamestnanosť), tvorili v roku 2016 až 56 % všetkých nezamestnaných. Miera nezamestnanosti u ľudí vo veku 15-19 rokov je 44 % a u všetkých vekových skupín so základným vzdelaním je to až 32 %.

¹² OECD 2017.

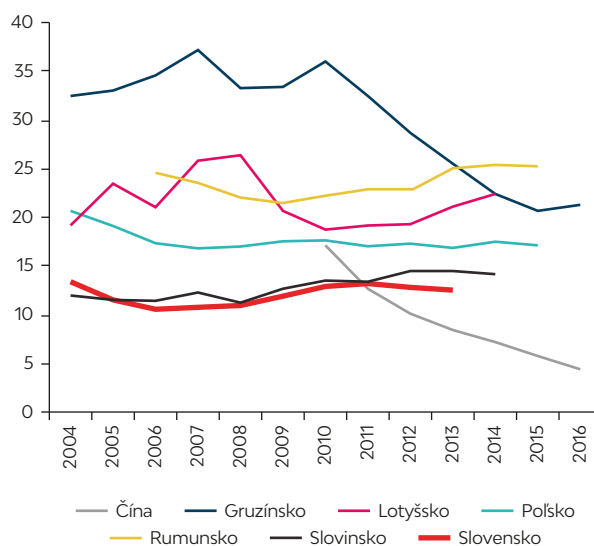
¹³ Svetová banka, World Development Indicators, 2018.

OBR. 2.6 Trendy v zamestnanosti a potláčaní chudoby od roku 2000

A. Hodinová mzda, v €



B. Percento ľudí žijúcich pod hranicou chudoby



Zdroj: Eurostat 2018.

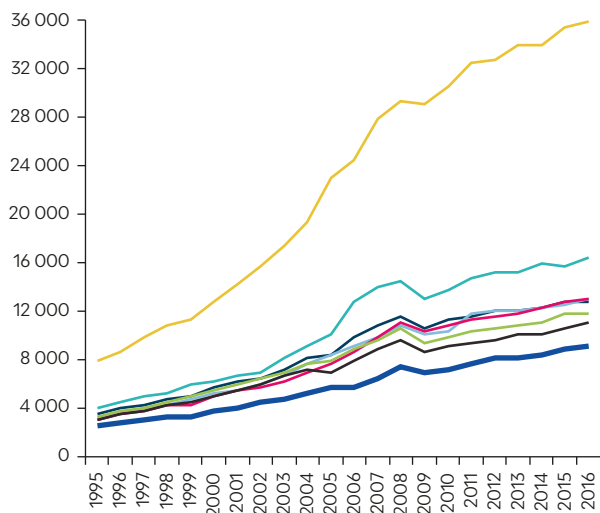
Územné rozdiely vo vývoji sú jadrom ťažkostí Slovenska pri dosahovaní udržateľného hospodárskeho rastu a sociálneho pokroku. Rozdelenie medzi dva póly slovenskej ekonomiky je však aj geografické: Dynamická časť hospodárstva poháňaná PZI je sústredená v západnej časti krajiny, najmä v hlavnom meste a jeho okolí. Zvyšok krajiny uviazol v nižšej produktivite, menšej dynamike hospodárstva a omnoho pomalšom zvyšovaní blahobytu občanov. Jedným z možných dôvodov, prečo sa na Slovensku v súčasnosti neznižuje chudoba, je skutočnosť, že v oblastiach, kde žijú chudobní ľudia, dochádza k malému hospodárskemu rastu. Keďže rast poháňaný PZI vyčerpáva svoj potenciál, Slovensko teraz musí nájsť nové zdroje rastu a zabezpečiť, aby bol tento rast geograficky inkluzívnejší. V ďalšej časti poukážeme na príčiny regionálnych rozdielov v ekonomickom vývoji.

3. SKÚMANIE VEĽKÝCH REGIONÁLNYCH ROZDIELOV NA SLOVENSKU

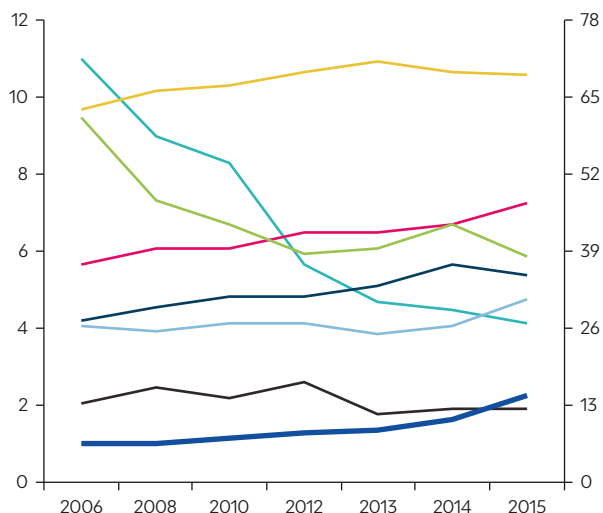
Vďaka rastu koncentrovanému v regióne hlavného mesta narastal rozdiel medzi Bratislavou a zvyškom Slovenska. V roku 1995 bol HDP na obyvateľa v Bratislave 2,6 krát vyšší ako v Prešovskom kraji; do roku 2015 bol 4-krát vyšší (Obr. 3.1, A). V skutočnosti, podľa merania pomocou Giniho koeficientu vykazuje Slovensko najvyššie regionálne rozdiely spomedzi krajín EÚ. Koncentrácia PZI v Bratislave vysvetľuje prečo: v priebehu posledného desaťročia čerpal Bratislavský kraj 70 % celkového objemu PZI na Slovensku (29 mld. € z celkových 42 mld. € od roku 2006 do roku 2015). V porovnaní s obrovskou medzerou voči hlavnému mestu sú rozdiely v HDP na obyvateľa a v podiele PZI medzi ostatnými mimobratislavskými kraji pomerne malé.

OBR. 3.1 Porovnanie slovenských regiónov

A. Regionálne HDP na obyvateľa, 1995–2015, v EUR



B. PZI podľa regiónov, podiel na celkových PZI v %



— Bratislavský kraj (B – os vpravo) — Trnavský kraj — Trenčiansky kraj — Nitriansky kraj — Žilinský kraj
— Banskobystrický kraj — Košický kraj — Prešovský kraj

Zdroj: Údaje Štatistického úradu Slovenskej republiky 2018.

Analýza regionálnych ekonomík potvrdzuje, že zatiaľ čo Bratislava vyčnieva, ekonomiky iných regiónov sú si podobné. Ekonomická situácia Bratislavy je do veľkej miery výsledkom 15-ročného rastu poháňaného zdrojmi z PZI a výrazne sa líši od zvyšku krajiny. Jej výrobná základňa je vysoko produktívna a zameriava sa na vyspelé finančné a odborné služby, ktoré slúžia predovšetkým zahraničným výrobcam. Bratislava ako veľké a bohaté mesto má rozsiahlejšie a dynamickejšie odvetvie miestnych služieb a pestrejší zábavný priemysel. Ekonomickú dominanciu Bratislavy možno pripísať kombinácii vysoko produktívnych zahraničných výrobných firiem a produktivite stimulov aglomerácie. (Obr. 3.2, A). Západné Slovensko sa od zvyšku krajiny líši aj vysoko produktívnym a lukratívnym odvetvím ťažby prírodných zdrojov (Obr. 3.2, B). V prípade regiónov mimo Bratislavy sú rozdiely v produktivite minimálne.

TEXTOVÉ POLE 3.1 Územné a administratívne usporiadanie Slovenska

Slovensko má tri úrovne geografického usporiadania. Na prvej úrovni je osem krajov. Tieto sa delia na okresy, ktorých je spolu 79 (plus 3 vojenské obvody). Každý okres pozostáva z miest, vidieckych obcí a mestských častí Bratislavy a Košíc (ktoré sa berú ako obce). Celkový počet obcí je 2 891.

Usporiadanie verejnej správy má v súčasnosti dve úrovne: decentralizovaná štátna správa a samospráva.

V roku 2013 došlo v rámci reformy ESO (Efektívna, spoľahlivá a otvorená verejná správa) k reorganizácii štátnej správy. Vytvorilo sa 72 okresných úradov, ktoré zastupujú štátnu správu. Tieto úrady sú zodpovedné za civilnú ochranu, krízový manažment, ekonomickú mobilizáciu, kataster nehnuteľností, obranu štátu, životné prostredie, výstavbu a údržbu ciest štátneho významu, poľnohospodárstvo, lesné hospodárstvo a poľovníctvo, všeobecnú vnútornú správu a vydávanie povolení na podnikanie. V rámci ESO boli zavedené aj také nové prvky ako klientske centrá pre občanov umožňujúce jednoduchý prístup k širokej škále služieb.

Autonómia štátnej správy a samosprávy je zakotvená aj v Ústave Slovenskej republiky z roku 1992, v Zákone o obecnom zriadení z roku 1990 a v Zákone o samospráve vyšších územných celkov z roku 2001. Zodpovednosť za správu vecí verejných majú regióny aj obce.

Od roku 2002 zodpovedá osem krajských úradov za regionálne komunikácie a verejnú dopravu; stredoškolské, odborné a učňovské vzdelávanie; územné plánovanie a hospodársky rozvoj kraja; sociálne zabezpečenie (det-ské domovy, sociálna politika); účasť na civilnej obrane, zdravotníctvo (sekundárne nemocnice a špecializované služby, udeľovanie licencií lekárom a súkromným lekárom); kultúru vo forme regionálnych divadiel, knižníc, múzeí, galérií a kultúrnych centier a plánovanie a rozvoj regionálneho cestovného ruchu.

Za obce sa považujú mestá, vidiecke obce a mestské časti Bratislavy a Košíc. Parlament udeľuje štatút mesta obciam, ktoré predstavujú administratívne, hospodárske a kultúrne centrum, ktoré poskytuje verejné služby susedným obciam. V súčasnosti máme 140 obcí so štatútom mesta. Majú rovnaké povinnosti ako iné obce. Mestá Bratislava a Košice majú osobitné postavenie a sú rozdelené na mestské časti. Vidiecke obce sú väčšinou veľmi malé – 85 % má menej ako 2 000 obyvateľov.

Kompetencie samosprávy boli rozšírené v roku 2002 (Zákonom č. 416/2001) o predškolské a základné vzdelávanie; sociálne zabezpečenie starších občanov a detí a inú sociálnu pomoc; miestne komunikácie a verejnú dopravu; ochranu životného prostredia; vodohospodárstvo, odkanalizovanie a komunálny odpad; parky; územné plánovanie a rozvoj; cestovný ruch; bývanie; voľný čas vrátane miestnych kultúrnych centier a knižníc a miestnych športových centier; mestskú políciu a dobrovoľné protipožiarne zbory; zdravotníctvo (polikliniky, nemocnice primárnej starostlivosti); výber miestnych daní a poplatkov; účasť na regionálnom plánovaní; matriky, stavebný poriadok a verejný poriadok vo všeobecnosti.

Slovenské orgány verejnej správy, ktoré sú na nižšej ako národnej úrovni (regióny a obce), zodpovedajú celkovo za 15,9 % štátnych výdavkov, čo je polovica priemeru OECD. Bežné výdavky predstavujú 85 % výdavkov na nižšej ako národnej úrovni a ich najväčší podiel sa vynakladá na vzdelávanie, pretože obce sú zodpovedné za vyplácanie miezd učiteľom.*

Miestne a regionálne samosprávy na Slovensku majú veľmi obmedzené zdroje vlastných príjmov a sú veľmi závislé na národných vládnych transferoch. Samosprávne kraje na Slovensku nemôžu vyberať vlastné dane a väčšinou sa spoliehajú na prerozdelené vnútroštátne dane: daň z príjmu a daň z motorových vozidiel, ktoré predstavujú 45 % ich príjmov. Vyčlenené dotácie zo štátnych rozpočtov prispievajú do regionálnych rozpočtov ďalšími 45 %. Vo výbere daní a poplatkov majú obce väčšiu právomoc ako samosprávne kraje. Výsledkom je, že na úrovni obcí pochádza 20-25 % príjmov z vlastných zdrojov - prevažne z daní z nehnuteľností a poplatkov za zber odpadu. Prerozdelenie daní z príjmu naďalej ostáva najväčším zdrojom príjmov miestnych samospráv, ktorý predstavuje približne 40 %, pričom 35 % príjmov miestnych samospráv pochádza z vyčlenených štátnych dotácií.**

* OECD (2016) Slovak Republic Profile. (Profil Slovenskej republiky) <https://www.oecd.org/regional/regional-policy/profile-Slovak-Republic.pdf>.

** Európsky výbor regiónov (neznámy) Fiškálne právomoci Slovenska: Prehľad fiškálnej decentralizácie. (<https://portal.cor.europa.eu/divisionpowers/countries/MembersNLP/Slovakia/Pages/Slovakia-Fiscal-Powers.aspx>).

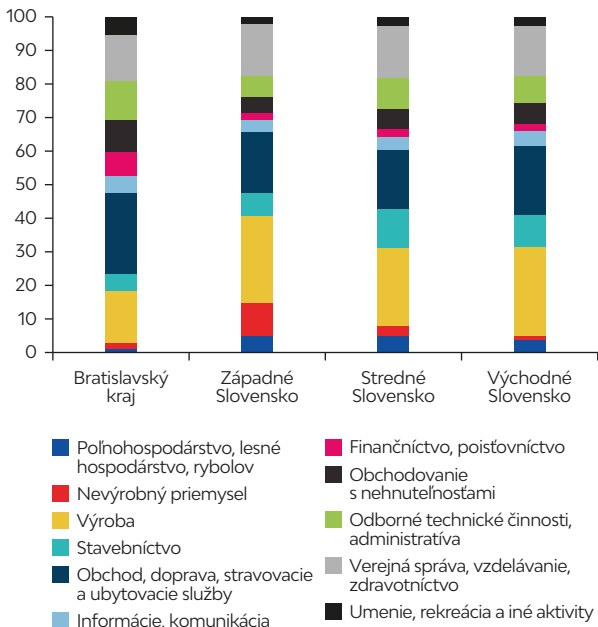
Priepasť v hospodárskom rozvoji medzi Bratislavou a inými regiónmi je funkciou ich ekonomického potenciálu. Odhad ekonomického potenciálu na úrovni NUTS 2¹⁴ v rámci Európy ukazuje, že kým Bratislavský kraj je klasifikovaný ako kraj s vysokým potenciálom, všetky ostatné kraje Slovenska sa nachádzajú v druhom až dolnom kvintile medzi regiónmi EÚ, pretože majú nízky potenciál.¹⁵ (Obr. 3,3, A). Hlavné črty, ktoré definujú rozdiel v potenciáli medzi východným Slovenskom a Bratislavou, sú rozdiely v úrovniach kvalifikácie (najmä podiel

¹⁴ Nomenklatúry teritoriálnych štatistických jednotiek: <https://ec.europa.eu/eurostat/web/nuts/background>.

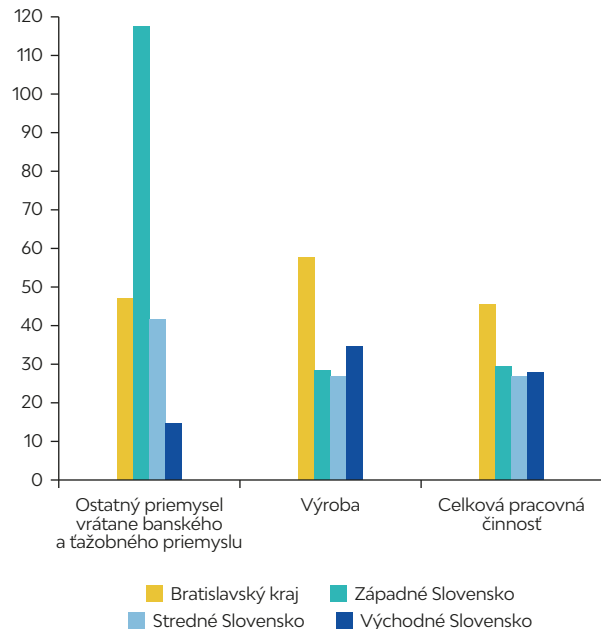
¹⁵ Ukazovateľ ekonomického potenciálu bol vypočítaný pre účely správy "Prehľad a hodnotenie zaostávajúcich regiónov v EÚ" (Svetová banka 2018b) s použitím ekonometrickej analýzy základných štrukturálnych charakteristík regiónov EÚ (NUTS 2), ktoré sa najviac vzťahovali k pozorovaným výsledkom ekonomického rozvoja (HDP na obyvateľa). Výsledný ukazovateľ obsahuje faktory ako hustota obyvateľstva, prístup na trh, štruktúra priemyslu, úroveň kvalifikácie, kvalita inštitúcií, kapitálové investície.

OBR. 3.2 Príspevky k HDP Slovenskej republiky podľa odvetví

A. Štruktúra HDP podľa krajov, v percentách



B. Produktivita práce podľa krajov a odvetví v €('000) na zamestnanca na rok

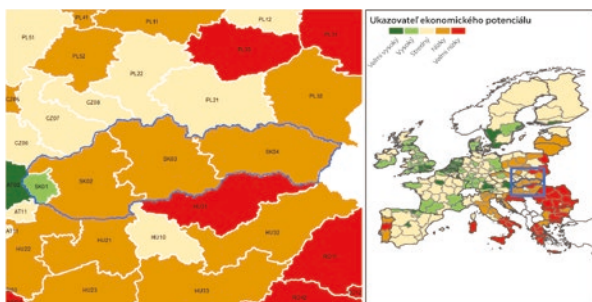


Zdroj: Údaje Štatistického úradu Slovenskej republiky 2018.

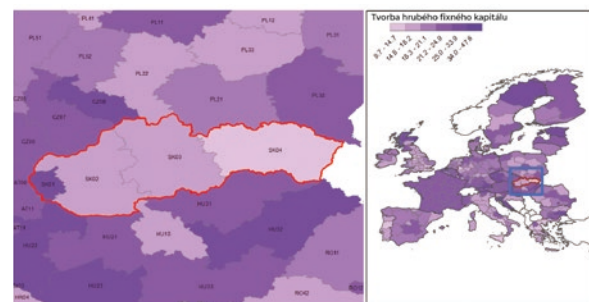
pracovnej sily s vysokoškolským vzdelaním) a kapitálových investícií, čo potvrdzuje teóriu, že ponuka a dopyt predstavujú dvojité výzvy pre pracovný trh (Obr. 3.3, B & C). Zatiaľ, čo rozdiel v týchto dvoch podmienkach je najväčší, k nerovnosti prispievajú aj ďalšie faktory, medzi ktoré patrí prístup na trh, hustota obyvateľstva a nízka urbanizácia či orientácia na poľnohospodárstvo.

OBR. 3.3 Ekonomická charakteristika slovenských regiónov

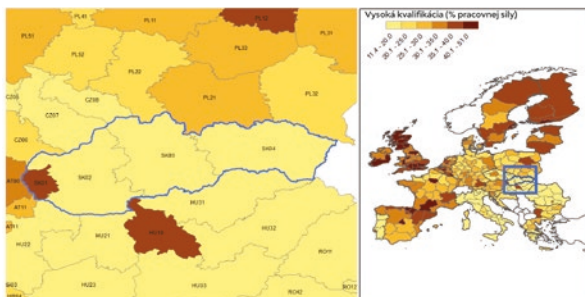
A. Priemyselná štruktúra HDP



B. Tvorba hrubého kapitálu podľa regiónov



C. Podiel obyvateľstva s VŠ vzdelaním podľa regiónov



Zdroj: World Bank 2018b.

Regionálne rozdelenie nezamestnanosti a chudoby nie je priamo v súlade s geografiou hospodárskeho rozvoja.

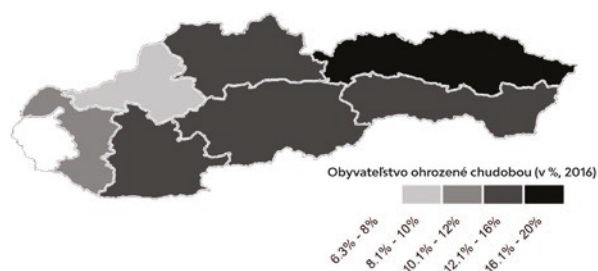
Hoci rozdiely v sociálnych výsledkoch majú rovnakú podobu na východe i na západe, výsledky Bratislavy sú najlepšie. Hlavná priepasť v ekonomickom rozvoji je medzi oblasťou Bratislavy a zvyškom krajiny, pričom chudoba a nezamestnanosť na východnom Slovensku sú horšie ako v strednej a západnej časti krajiny (Obr. 3.4).

OBR. 3.4 Nezamestnanosť a chudoba v regiónoch Slovenska

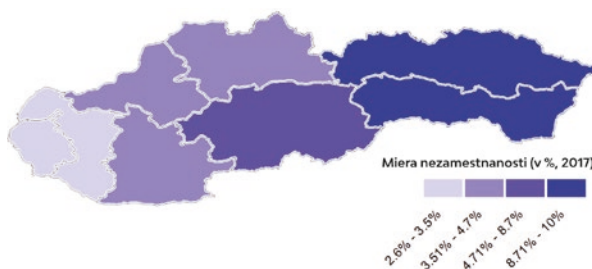
A. Regionálny hrubý domáci produkt (RHDP) na obyvateľa, 2016



B. Obyvateľstvo ohrozené chudobou, percento z celkového počtu obyv., 2016



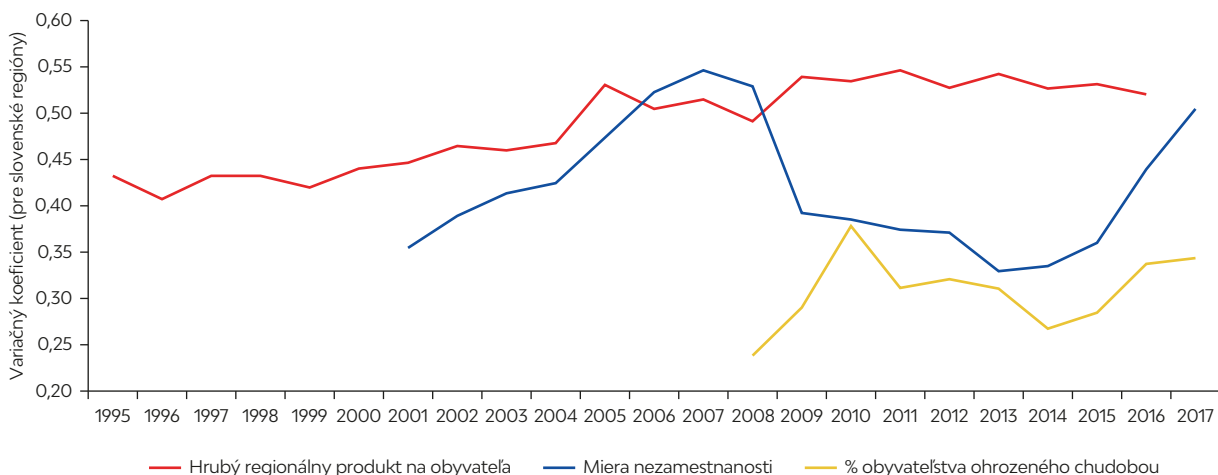
C. Nezamestnanosť, percento obyvateľov v produktívnom veku, 2017



Zdroj: Údaje Štatistického úradu Slovenskej republiky 2018.

Zatiaľ čo všetky regióny dosiahli značný sociálny rozvoj, neexistujú náznaky trvalej konvergenencie. Obrázok 3.5 ukazuje, že rozdiely v RHDP na obyvateľa sa za ostatných 25 rokov postupne zvyšovali. Rozdiely v iných sociálno-ekonomických výsledkoch boli nestálejšie. Popredné regionálne ekonomiky v Bratislavskom a Trnavskom kraji boli viac zasiahnuté globálnou krízou v roku 2008 a nezamestnanosť a chudoba v nich rástli rýchlejšie, čo viedlo k ekonomickému poklesu. K vyrovnaniu nedošlo z dôvodu, že by ich dobehli zaostávajúce regióny, ale preto, že lídri stratili pevnú pozíciu. Ekonomiky vedúcich regiónov sa však po kríze zotavili rýchlejšie, takže súčasné rozdiely v sociálnych výsledkoch sa vrátili na úroveň pred krízou. Dnes je na východnom Slovensku chudobe vystavených viac ľudí než v roku 2008.

OBR. 3.5 Sociálno-ekonomické trendy v slovenských regiónoch (variačné koeficienty)



Zdroj: Údaje Štatistického úradu Slovenskej republiky 2018.

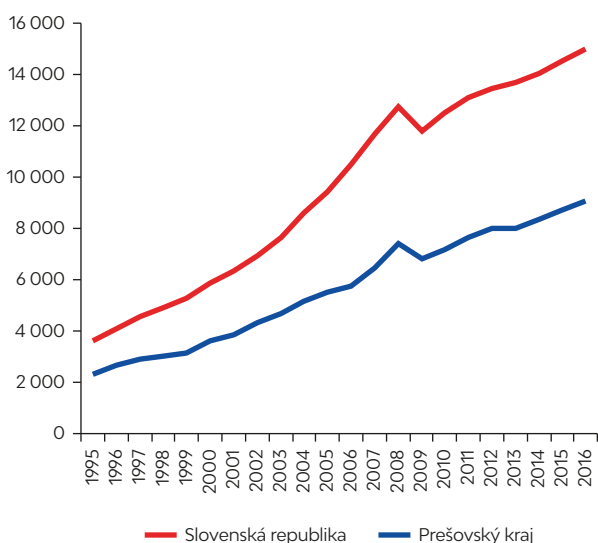
4. NA CHVOSTE: PREŠOVSKÝ KRAJ

EKONOMICKÁ A SOCIÁLNA DYNAMIKA

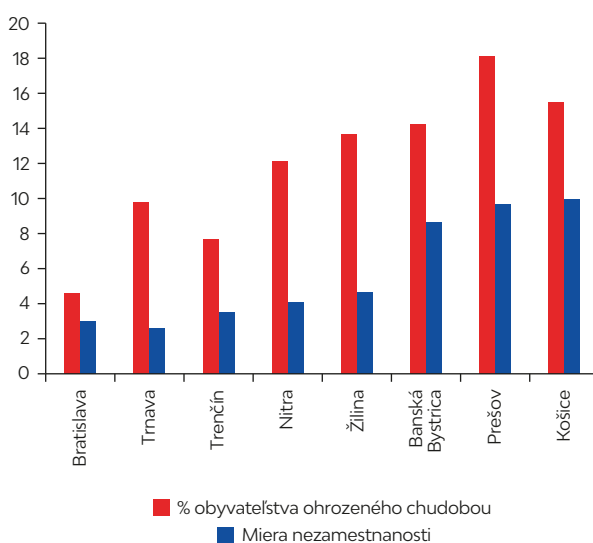
Napriek tomu, že Prešovský kraj patrí k najväčším a najľudnatejším regiónom Slovenska, už 15 rokov zaostáva za ostatnými. Pri rozlohe 8 974 km² Prešovský kraj zaberá 18,3 % územia Slovenska a jeho populácia v počte 823 826 ľudí predstavuje 15,1 % obyvateľstva celej krajiny.¹⁶ Od roku 1995 stúpol regionálny hrubý domáci produkt na štvornásobok,¹⁷ a od roku 2001 klesla miera nezamestnanosti v kraji z 24 na súčasných 10 %. I keď tieto pozitívne výsledky nemožno poprieť, zdá sa, že neboli dostatočné: v uplynulých desaťročiach sa rast HDP Prešovského kraja ocitol pod úrovňou štátneho priemeru (Obr. 4.1, A). Región má tiež druhú najvyššiu nezamestnanosť v krajine a najvyšší podiel obyvateľstva ohrozeného chudobou (Obr. 4.1, B). Navyše, 61,1 % z celkového počtu nezamestnaných predstavujú dlhodobozamestnaní občania, čo je druhý najvyšší počet po Košickom kraji.

OBR. 4.1 Ukazovatele pre Prešovský kraj, ostatné kraje a Slovensko ako celok

A. Regionálne a národné HDP na obyvateľa, v €



B. Nezamestnanosť a riziko chudoby podľa regiónov



Zdroj: Údaje Štatistického úradu Slovenskej republiky 2018.

¹⁶ Kraj je rozdelený na 13 okresov; má 665 obcí (najvyšší počet spomedzi ostatných regiónov), z ktorých 23 má status mesta. V roku 2017 mali iba dve mestá počet obyvateľov vyšší ako 50 000: Prešov s 89 138 a Poprad s 51 486 obyvateľmi. Zdroj: Štatistický úrad Slovenskej republiky 2018.

¹⁷ V nominálnej hodnote.

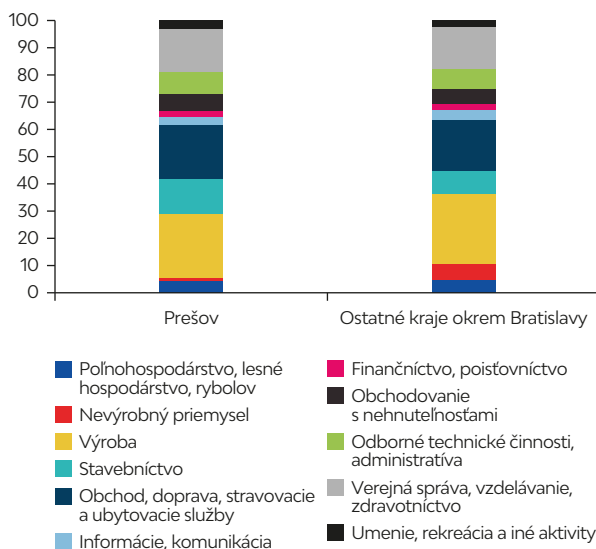
Hlavným dôvodom, prečo Prešovský kraj zaostáva v ekonomickom vývoji je to, že jeho rast nebol založený na PZI. Región zaznamenal len veľmi málo výrobných investícií, ktoré posunuli vpred napr. Bratislavu. Do regiónu, ktorý uplynulých 20 rokov zaostával v príleve PZI, sa dostali iba 2 % z ich celkového objemu. V súčasnosti je v regióne iba 4,8 % pracovných miest v zahraničných firmách, pričom celonárodný priemer je na úrovni 12 % a všetky ostatné regióny prekračujú 7 %.¹⁸ To je dosť logické: bolo by nerozumné predpokladať, že prevažne vidiecky región nachádzajúci sa na okraji krajiny by mohol o PZI súťažiť s Bratislavou. To by nemohol ani žiadny iný región. Relevantnejším porovnaním pre Prešovský kraj je porovnanie s inými mimobratislavskými regiónmi.

Prešovský kraj zastáva dlhodobo horšie pozície aj v porovnaní s inými mimobratislavskými regiónmi. V roku 1995 dosahoval HDP na obyvateľa vo výške 72 % priemeru iných regiónov mimo hlavného mesta. V období medzi rokmi 1995 a 2015 región rástol priemerne o 0,1 percentuálneho bodu pomalšie, než tomu bolo v ostatných regiónoch, takže teraz zaostáva v priemere o 30 %. Prešovský kraj od začiatku zaostával za ostatnými regiónmi a nedokázal tento proces zvrátiť. To naznačuje, že tu existujú dlhodobé štrukturálne obmedzenia, s ktorými sa kraj zatiaľ nedokázal vysporiadať. Pri určovaní priorit ekonomického rozvoja Prešovského kraja je nanajvýš dôležité porozumieť príčinám jeho zaostávania za inými regiónmi, nie za Bratislavou. Prekonanie rozdielov medzi Prešovským a inými regiónmi mimo Bratislavu je totiž omnoho realistickjším cieľom.

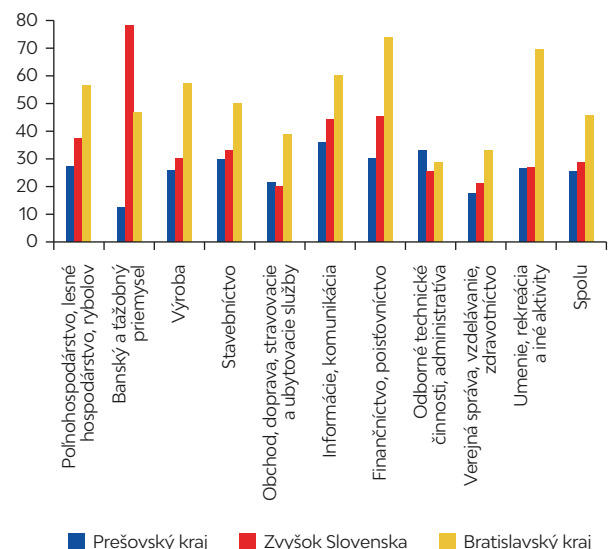
Rozdiel v produktivite medzi Prešovským krajom a inými mimobratislavskými regiónmi nemožno vysvetliť rozdielom v priemyselnej štruktúre alebo výkonnosti jedného odvetvia. V roku 2016 bola produktivita práce v Prešovskom kraji o 11 % nižšia ako v ostatných mimobratislavských regiónoch Slovenska. To je malý rozdiel v porovnaní so 45 % rozdielom voči Bratislave, nie je však zanedbateľný. Približne 4 % z celkovo 11 % rozdielu možno pripísať odvetviu ťažby prírodných zdrojov, ktoré zvyšuje produktivitu západného Slovenska, avšak k ekonomike Prešovského kraja prispieva menej ako 1 %. Zostávajúci 7 % rozdiel produktivity však nemožno jednoducho priradiť štruktúre produkcie priemyslu a zamestnanosti v Prešovskom kraji, ktoré sa výrazne nelíšia od ostatných regiónov (Obr. 4.2, A). Rozdiel v produktivite je viditeľný v mnohých priemyselných odvetviach: v poľnohospodárstve, výrobe, finančných, obchodných, informačných a komunikačných službách. Dôležité je, že produktivita zaostáva vo väčšine obchodovateľných odvetví, ale najmä v odvetviach, na ktoré sa Prešovský kraj špecializuje, a to konkrétne v priemysle a poľnohospodárstve (Obr. 4.2, B). To naznačuje, že v porovnaní s ostatnými slovenskými mimobratislavskými regiónmi niektoré miestne danosti Prešovský kraj znevýhodňujú. Nasledujúca analýza ukazuje, o ktoré podmienky ide.

OBR. 4.2 Determinanty HDP. Prešovský kraj a ostatné mimobratislavské regióny

A. Produkcia podľa sektorov, v percentách



B. Produktivita práce, ostatné regióny a Bratislava, € 000, na zamestnanca na rok



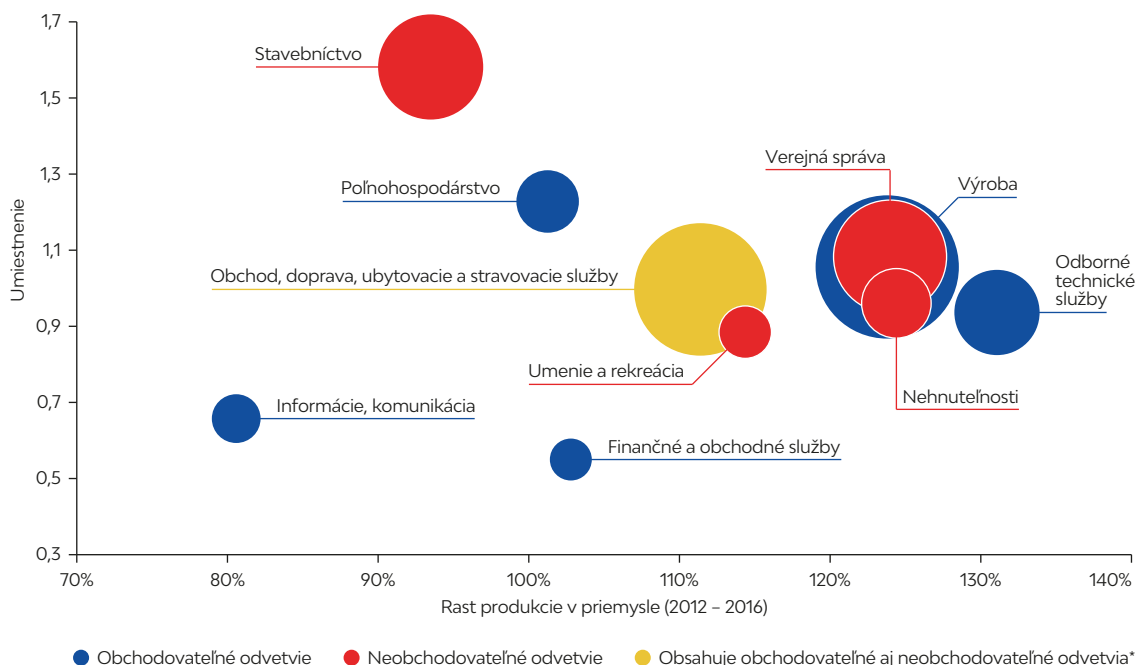
Zdroj: Údaje Štatistického úradu Slovenskej republiky 2018.

¹⁸ Štatistický úrad Slovenskej republiky 2018.

Jedným z vysvetlení pokrívajúcej produktivity je fakt, že Prešovský kraj sa nešpecializuje na obchodovateľné odvetvia a jeho ekonomika prechádza v súčasnosti reštrukturalizáciou, ako ukazuje Obr. 4.3:

1. Región sa zameriava hlavne na stavebníctvo, ktoré je neobchodovateľným odvetvím a samo osebe nemôže udržať ekonomický rozvoj. Podiely poľnohospodárstva a výroby, ktoré sú v rámci Prešovského kraja relatívne vysoké, naďalej zaostávajú za zvyškom krajiny.
2. Stavebníctvo ani poľnohospodárstvo nezaznamenali v uplynulých rokoch výrazný nárast, pričom odvetvia služieb, výroby a cestovného ruchu patria k najrýchlejšie rastúcim obchodovateľným odvetviam (Obr. 4.3). Prešovský kraj prechádza štrukturálnou transformáciou, ktorá v súčasnosti môže zapríčiniť jeho horšie výsledky, avšak výhľadovo môže podporiť vznik nových odvetví.

OBR. 4.3 Meniace sa priemyselné odvetvia v Prešovskom kraji, 2012–16



Zdroj: Údaje Štatistického úradu Slovenskej republiky 2018.

Pozn.: Horizontálna os = miera rastu odvetvia; vertikálna os = špecializácia v odvetví. Lokačný kvocient je mierkou nadmerného alebo nedostatočného zastúpenia v regióne vo vzťahu ku zvyšku krajiny: hodnota nad 1 predstavuje nadmerné zastúpenie, čím vyššia hodnota, tým vyššia špecializácia. Veľkosť bubliny sa vzťahuje k veľkosti odvetvia (celkový výkon v roku 2016). Dynamická ekonomia sa zvyčajne špecializuje na obchodovateľné odvetvia a jej odvetvia špecializácie zvyčajne patria k najrýchlejšie rastúcim.

* maloobchod a veľkoobchod sú zvyčajne neobchodovateľné odvetvia, podobne je klasifikovaná aj doprava; reštaurácie a hotely sa spájajú s cestovným ruchom, ktorý je obchodovateľným odvetvím.

Nízka produktivita výroby v Prešovskom kraji je pravdepodobne spôsobená nedostatkom klastrov alebo silnou špecializáciou. Hlavnými výrobnými odvetviami sú potravinársky priemysel, chemická výroba, strojárstvo a automobilový a textilný priemysel. Iba chemický priemysel je zoskupený; štyri najväčšie spoločnosti sa nachádzajú v okresoch Humenné a Poprad. Ostatné odvetvia sú roztrúsené v celom regióne. Výroba elektronických zariadení, ktorá bola kedysi hlavnou špecializáciou regiónu, klesá, pretože niekoľko zahraničných spoločností investovalo do nových výrobných zariadení na iných miestach Slovenska. Faktom ostáva i to, že niektoré odvetvia typické pre región, ako napríklad textilný priemysel, sa nachádzajú v dlhodobom útlme v rámci celej krajiny.

Okrem rozdielov v produktivite Prešovského kraja a ostatných krajov mimo hlavného mesta existujú ešte väčšie rozdiely v sociálnej oblasti. Ku koncu roka 2016 bola miera nezamestnanosti v Prešovskom kraji o viac než 3,5 percentuálneho bodu vyššia ako je priemer v ostatných mimobratislavských regiónoch. Podiel obyvateľstva ohrozeného chudobou bol takmer dvojnásobný (18,1 až 9,9 %). Okrem identifikovania faktorov, ktoré brzdia ekonomický rozvoj Prešovského kraja, je preto dôležité identifikovať aj podmienky, ktoré zodpovedajú za problémy v oblasti sociálneho rozvoja regiónu.

ANALÝZA ŠTRUKTURÁLNYCH OBMEDZENÍ PREŠOVSKÉHO KRAJA

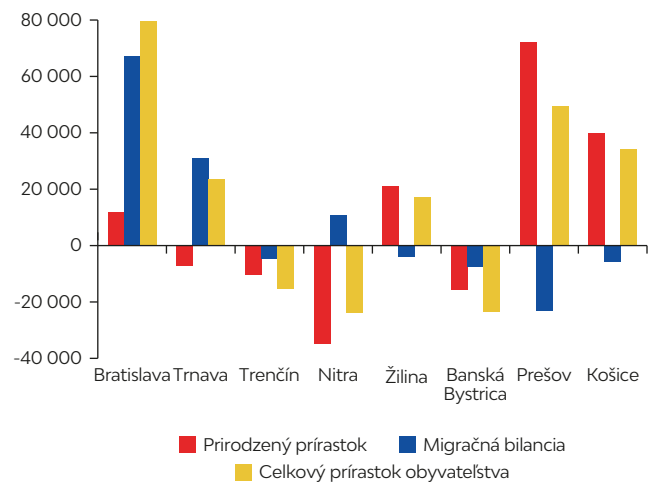
DEMOGRAFICKÉ TRENDY

Počet obyvateľov Prešovského kraja rastie aj napriek značnému množstvu ľudí odchádzajúcich z regiónu najmä vďaka prirodzenému prírastku obyvateľstva. V období rokov 1993 – 2017 vzrástol počet obyvateľov kraja o 8,22 %, čo predstavuje najvyšší rast na Slovensku, pričom za ostatných dvadsať rokov v regióne pribudlo 72 000 obyvateľov, čo je viac než v akomkoľvek inom regióne Slovenska. Odchod ľudí z regiónu však ostáva problémom aj naďalej. Migračná bilancia Prešovského kraja je konzistentne negatívna už 20 rokov. Za spomínané obdobie z kraja odišlo viac než 20 000 obyvateľov – viac než z ktoréhokoľvek iného regiónu Slovenska (Obr. 4.4).

Aj keď je súčasná populačná štruktúra kraja pre ekonomický rast priaznivá, región starne. Zhoršujú sa širšie demografické trendy. Podiel obyvateľov mladších ako 15 rokov klesá, zatiaľ čo podiel ľudí v postproduktívnom veku sa zvyšuje (z 15 % v r. 2000 na súčasných 19 %). Od roku 2000 sa priemerný vek obyvateľstva zvýšil o 5 rokov na 38 rokov. Na rozdiel od mnohých iných regiónov Slovenska, pracovná sila v Prešovskom kraji vďaka prirodzenému prírastku obyvateľstva rastie a tento trend by mal pokračovať aj v dohľadnej budúcnosti. Prešovský kraj preto musí z tejto demografickej dividendy vyťažiť v najbližších rokoch čo najviac, pretože spomínaná výhoda nebude trvať večne. Je tak naozaj dôležité, aby sa čo najrýchlejšie začali rozvíjať príležitosti pre efektívne využitie ľudských zdrojov v regióne.

Jedným z dôvodov, prečo ekonomická výkonnosť regiónu neodráža priaznivý demografický vývoj, je skutočnosť, že región opúšťajú tí najkvalifikovanejší a najdynamickejší obyvatelia. Aj keď skutočnosť, že prirodzený prírastok obyvateľstva prevyšuje počet obyvateľov opúšťajúcich kraj, je pre región pozitívny, nedokáže nahradiť stratu ľudského kapitálu, ktorú predstavuje odchod tých najvzdelanejších a najschopnejších.¹⁹

OBR. 4.4 Činitele populačných zmien v slovenských regiónoch v rokoch 1993–2017, počet obyvateľov



Zdroj: Údaje Štatistického úradu Slovenskej republiky 2018

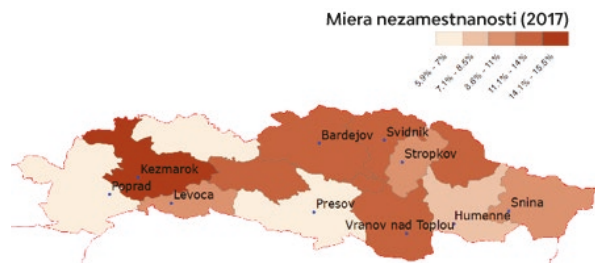
PRIESTOROVÉ MODELY ROZVOJA A URBANIZÁCIE

A hľadiska socioekonomického rozvoja regiónu sa najlepšie darí mestským a prímestským oblastiam. Najviac firiem sídli v okresoch Prešov a Poprad, buď priamo v okresných mestách alebo v ich blízkosti, pričom tieto lokality sú zároveň najhustejšie osídlenými územiami kraja (viď Obr.4.5). Koncentrujú sa tu tiež najvýznamnejší investori v regióne (Whirlpool Slovakia, Tatravagónka Poprad, GGP Slovakia v Poprade a Lear Corporation Seating Slovakia, Milk-Agro či KE Prešov Elektrik v Prešove; úplný zoznam najväčších spoločností pôsobiacich v regióne uvádzame v Prílohe A). Najúspešnejšie priemyselné zóny v regióne nájdeme tiež v mestách Prešov a Poprad (detailné informácie o priemyselných zónach uvádzame v Prílohe A). S ohľadom na uvedené nie je prekvapujúce, že najnižšiu mieru nezamestnanosti v kraji majú práve okresy Prešov a Poprad (Obr. 4.6). Je preto na mieste predpoklad, že tieto oblasti profitujú z rozsiahlejšieho pracovného trhu a z dôsledkov vyplývajúcich z ich aglomeračného charakteru, ktoré sú spojené s vyššou produktivitou.

¹⁹ Hoci o vzdelaní ľudí odchádzajúcich z regiónu nie je dostatok údajov, prevláda všeobecný názor, že odchádzajú práve tí najvzdelanejší.

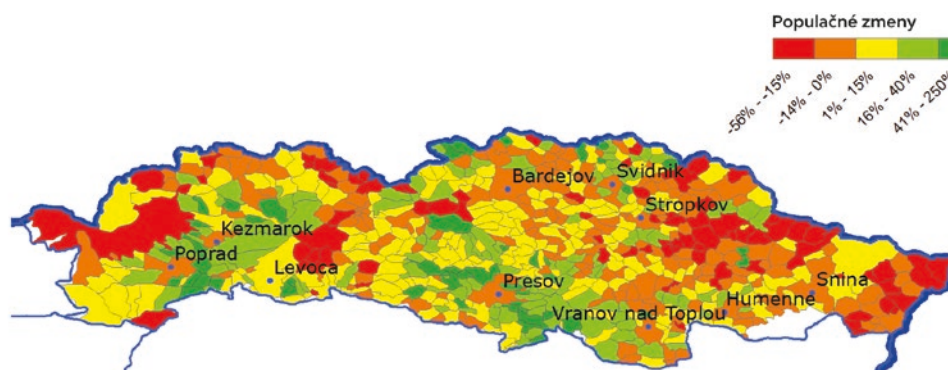
OBR. 4.5 Počet firiem v okresoch Prešovského kraja

Zdroj: Údaje Štatistického úradu Slovenskej republiky 2018.

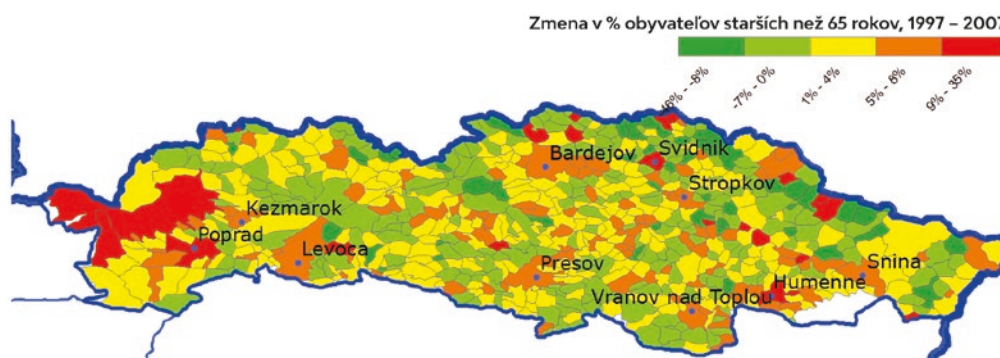
OBR. 4.6 Miera nezamestnanosti v okresoch Prešovského kraja

Zdroj: Údaje Štatistického úradu Slovenskej republiky 2018.

Aj napriek silnej ekonomickej výkonnosti urbanizovaných oblastí však mestské centrá čoraz viac prichádzajú o obyvateľov, ktorí sa sťahujú na predmestia a do satelitných sídel (tzv. suburbanizácia), alebo odchádzajú z regiónu. V období rokov 2001 až 2016 sa z Prešova odsťahovalo viac než 31 000 a z Popradu viac než 44 000 obyvateľov. Dôvodom je najmä sťahovanie obyvateľov panelákových domov v mestách do rodinných domov v neďalekých obciach či menších mestečkách. Z Obr. 4.7 je zrejmé, že počet obyvateľov väčšiny obcí v blízkosti spomínaných miest v období rokov 2000 – 2017 výrazne rástol, zatiaľ čo populácia Prešova a Popradu sa zmenšovala. V skutočnosti sa zmenšila populácia väčšiny miest v PSK (napr. Humenné, Kežmarok, Bardejov, Svidník, či Stropkov). Hlavným dôvodom tohto poklesu bola opäť suburbanizácia, no prispela k nemu pravdepodobne aj migrácia obyvateľov vzdialenejších periférnych obcí do oblasti miest Prešov a Poprad. Je tiež zrejmé, že mestá opúšťajú najmä mladší a aktívnejší obyvatelia. Obr. 4.8 dokazuje, že nárast podielu obyvateľov v postproduktívnom veku je viditeľný najmä v mestách.

OBR. 4.7 Zmeny obyvateľstva v mestách a obciach Prešovského kraja, 2000 – 2017

Zdroj: Údaje Štatistického úradu Slovenskej republiky 2018.

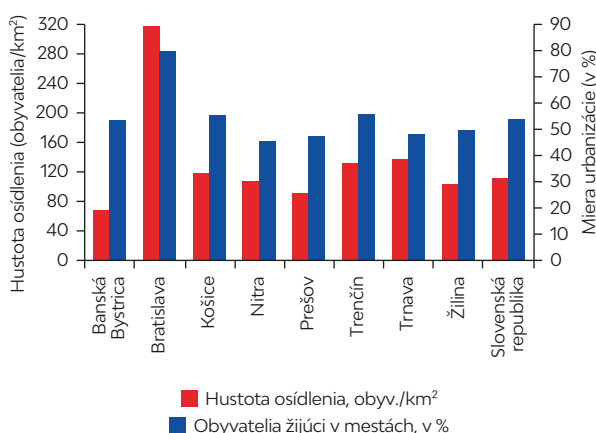
OBR. 4.8 Zmeny podielu obyvateľov v postproduktívnom veku v mestách a obciach Prešovského kraja, 1997 – 2007

Zdroj: Údaje Štatistického úradu Slovenskej republiky 2018.

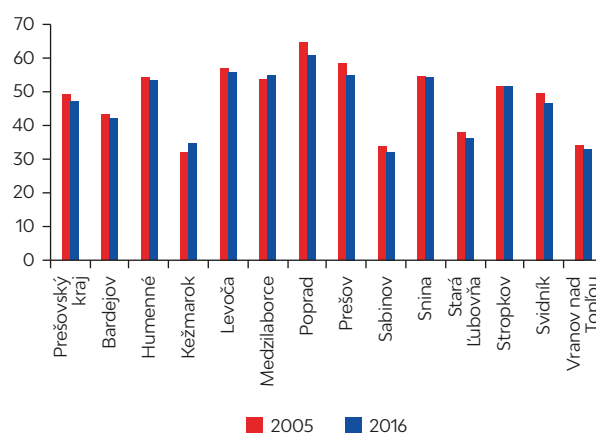
Deurbanizácia oslabuje ekonomický potenciál regiónu. Miera urbanizácie (47,1 %) ako i hustota osídlenia (91 obyvateľov na km²) sú v Prešovskom kraji druhé najnižšie spomedzi jednotlivých regiónov Slovenska²⁰ (Obr. 4.9). Miera urbanizácie regiónu sa od roku 2005 znížila o 2 percentuálne body, pričom v roku 2016 bola táto miera nižšia než v roku 2005, s výnimkou jedného okresu, vo všetkých okresoch, vrátane tých, v ktorých sa nachádzajú najväčšie mestá regiónu, Prešov a Poprad. Je však dôležité poznamenať, že toto zistenie vychádza z veľmi úzkej definície mestských oblastí, ktorá nezohľadňuje vzdialenejšie predmestia či satelitné sídla (ktoré v skutočnosti rýchlo rástli). Celkový trend je však aj napriek tomu znepokojujúci, pretože jasne ukazuje, že hustota osídlenia v mestských centrách klesá, pričom práve tieto oblasti zvyčajne generujú aglomeračné výhody spojené s vysokou produktivitou, predovšetkým obchodovateľné služby a oblasti znalostnej ekonomiky spojené s inováciami.

OBR. 4.9 Dôsledky urbanizácie

A. Urbanizácia a hustota osídlenia, 2017, v percentách



B. Urbanizácia podľa okresov, PSK, 2005–16



Zdroj: Údaje Štatistického úradu Slovenskej republiky 2018.

VZDELANIE A KVALIFIKÁCIA

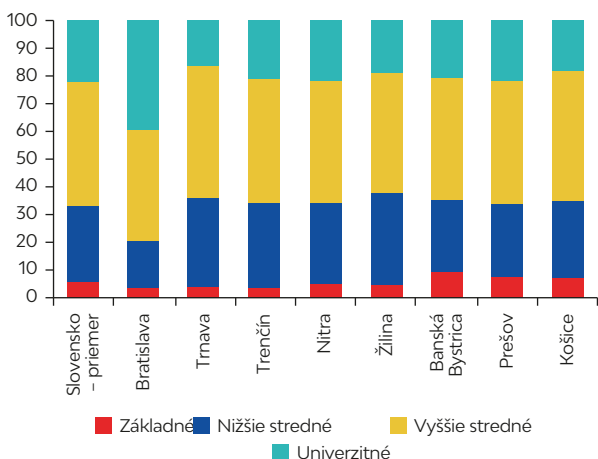
Situácia v oblasti formálneho vzdelania pracovnej sily v regióne sama o sebe nevysvetľuje rozdiel v produktivite Prešovského kraja v porovnaní s inými kraji Slovenska. Rozhodujúcim činiteľom nižšieho ekonomického potenciálu regiónov mimo Bratislavu je nedostatok kvalifikovanej pracovnej sily, a aj keď kvalifikačný profil pracovnej sily potvrdzuje, že medzi Bratislavou a ostatnými regiónmi Slovenska existujú výrazné rozdiely, situácia v Prešovskom a v ostatných samosprávnych krajoch, s výnimkou hlavného mesta, sa v ostatných desaťročiach rýchlo zlepšovala a dnes sa už výrazne nelíši. V Prešovskom kraji došlo k výraznému nárastu podielu pracovníkov s ukončeným univerzitným vzdelaním – od r. 2002 tento podiel vzrástol o 13 percentuálnych bodov na 21,8 % v r. 2016, čo je len o menej než pol percentuálneho bodu nižšie než celoštátny priemer. Podiel ľudí s neukončeným stredoškolským vzdelaním zároveň klesol zo 44 na 26 %.

Analýza nezamestnanosti z hľadiska vzdelanostnej štruktúry obyvateľov Prešovského kraja naznačuje problém v oblasti začlenenía nízkovzdelaných skupín obyvateľstva ako aj potenciálny problém s kvalitou odborného vzdelávania. S ohľadom na mieru nezamestnanosti v skupine obyvateľov s najnižším vzdelaním a absolventov stredných škôl a odborných učilíšť sa Prešovský región vymyká priemeru. Tieto negatívne javy veľmi pravdepodobne súvisia s problémami s inklúziou menšín, ktorej sa venujeme nižšie (Obr. 4.10). To, že mnohí absolventi odborných stredných škôl a učilíšť sú nezamestnaní, môže tiež naznačovať skutočnosť, že školy nedostatočne reagujú na potreby trhu práce. Môže sa pritom jednať výlučne o otázku ich kvality (zastaraného vybavenia, nevhodných osnov či praktického vyučovania), alebo aj to, že školy pripravujú absolventov s nepotrebnou kvalifikáciou. Nech je to už akokoľvek, táto oblasť si vyžaduje hlbšiu analýzu.

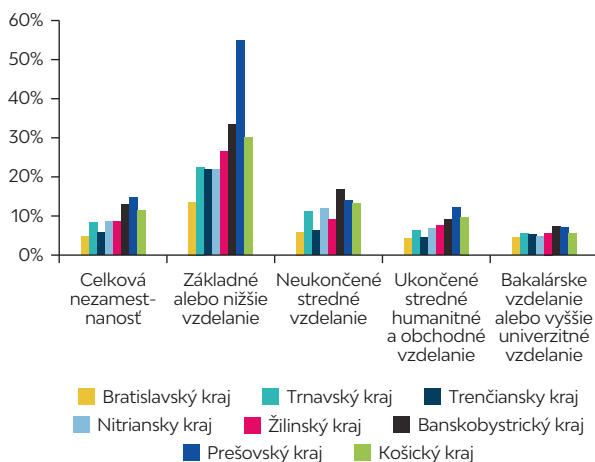
²⁰ Najnižšiu mieru urbanizácie má Nitriansky kraj (45,3 %) a najnižšiu hustotu osídlenia nájdeme v Banskobystrickom kraji (61 obyvateľov na km²).

OBR. 4.10 Vzdelanie a zamestnanosť v SR

A. Vzdelanie pracovnej sily v SR podľa regiónov



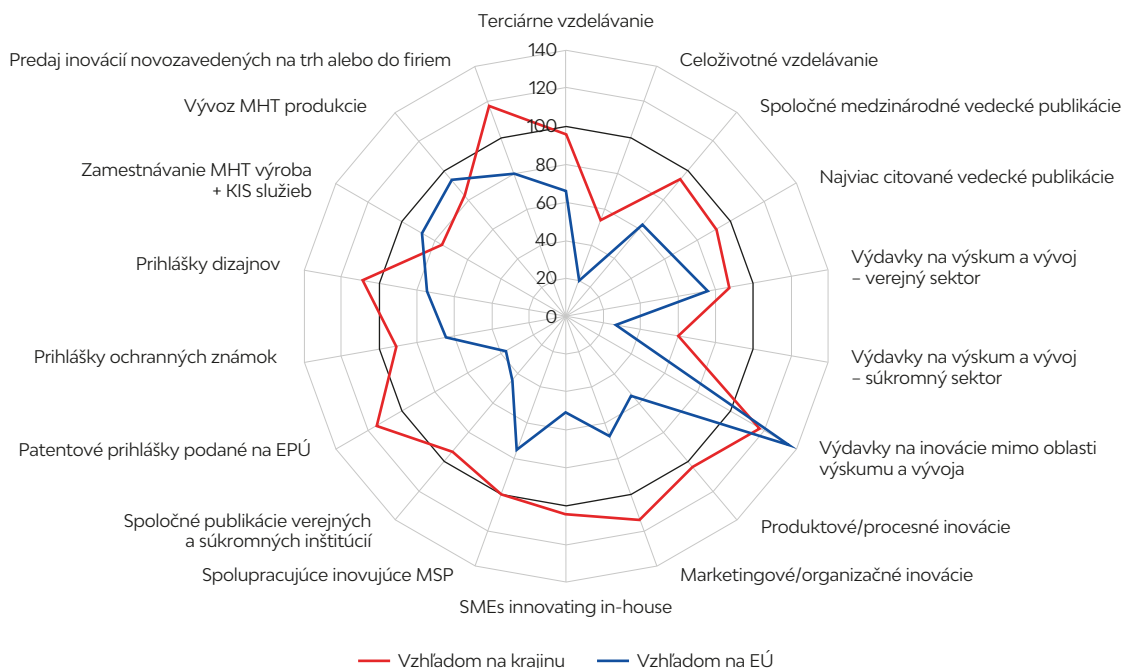
B. Nezamestnanosť podľa vzdelanostnej štruktúry a regiónov



Zdroj: Údaje Štatistického úradu Slovenskej republiky 2018.

BUDOVANIE INOVAČNEJ KULTÚRY

Východné Slovensko bolo v analýze inovačného potenciálu jednotlivých regiónov EÚ klasifikované ako mierny inovátor, ktorého najväčší potenciál je však koncentrovaný v Košickom kraji. Podľa hodnotiaceho prehľadu spomínaného prieskumu dosahuje tento NUTS 2 región, kam patria Prešovský i Košický kraj, celoslovenský priemer v oblasti vzdelania, prítomnosti inovatívnych malých a stredných podnikov (MSP), žiadostí o zaregistrovanie nových dizajnov alebo ochranných známk, či v ukazovateli produktových a procesných inovácií. Región vyniká najmä pokiaľ ide o výdavky na inovácie mimo oblasti výskumu a vývoja (Obr. 4.11), čo naznačuje, že inovácie sú tu skôr zásluhou dynamických podnikateľov než výsledkom vedeckého know-how. Podrobnejšia analýza ukazuje, že inovácie sú predovšetkým záležitosťou košického regiónu, zatiaľ čo v Prešovskom kraji takmer úplne absentujú.

OBR. 4.11 Slovensko a prehľad regionálnych inovácií

Zdroj: Európska komisia 2017.

Prešovský kraj za svojim susedom ďaleko zaostáva tak v oblasti inovačných vstupov (investície a technický personál) ako aj v oblasti výstupov (patenty). Prešovský kraj je v skutočnosti na poslednom mieste slovenského rebríčka ukazovateľov inovačného potenciálu: má najnižší počet výskumných pracovníkov a technického a podporného personálu, najnižšie výdavky na výskum a vývoj a tiež najnižší počet zaregistrovaných patentov (Tab. 4.1). Všetky spomínané faktory naznačujú, že práve nízka inovačná a technologická kapacita regiónu môže byť hlavnou príčinou jeho nízkej produktivity. Spoločnostiam pôsobiacim v Prešovskom kraji bolo najviac patentov zaregistrovaných v oblasti chémie (26,4 % zo všetkých zaregistrovaných patentov), textilnej výroby a dopravy (po 11,3 %) a motorov (9,4 %). Prvým krokom na ceste k vybudovaniu kultúry inovácií v regióne by preto mohla byť identifikácia inštitúcií a aktérov s vysokým inovačným potenciálom pôsobiacich práve v týchto odvetviach.

TAB. 4.1 Inovačný potenciál slovenských regiónov

Región	Počet výskumných pracovníkov a technického personálu za rok 2015	Hrubé domáce výdavky na výskum a vývoj, v miliónoch €, za rok 2015	Patentové prihlášky, v % z celkového počtu v SR, za rok 2012	Udelené patenty, v % z celkového počtu v SR, za rok 2012
Bratislava	15 705	320,0	32	35
Trnava	1 898	40,6	9	9
Trenčín	1 530	56,1	14	15
Nitra	2 642	37,1	8	7
Žilina	3 607	59,2	12	10
Banská Bystrica	2 272	38,4	9	9
Prešov	1 389	24,8	7	5
Košice	4 209	61,53	11	10

Zdroj: Údaje Štatistického úradu Slovenskej republiky (2 stĺpce vľavo) a údaje Úradu priemyselného vlastníctva Slovenskej republiky (2 stĺpce vpravo), 2018

INFRAŠTRUKTÚRA

Dopravná infraštruktúra sa v ostatných rokoch výrazne zlepšila. Za posledných 10 rokov v regióne pribudlo viac ako 80 km nových diaľnic, čo je viac než v akomkoľvek inom kraji, a to najmä vďaka európskym fondom. Diaľnica spájajúca Bratislavu s Prešovom resp. Košicami však dokončená stále nie je (zatiaľ posledný termín jej dokončenia je koniec roka 2026). Sieť cestných komunikácií je pomerne hustá – Prešovský kraj je na druhom mieste v dĺžke ciest v SR, no hustota železničných tratí (46,8 km na tisíc km² územia) je tu najnižšia zo všetkých krajov, hoci dve najväčšie mestá kraja, Prešov a Poprad, ležia na hlavných slovenských železničných trasách.

Zlepšenie dopravnej infraštruktúry by mohlo prispieť k zmierneniu odláhlosti Prešovského kraja, no nie je ešte zrejmé, či významné investície do danej oblasti, ktoré sa realizovali v ostatných rokoch, zvýšia konkurencieschopnosť regiónu, a to aj vzhľadom na skutočnosť, že Prešovský kraj je stále jedným z najmenej dostupných regiónov Slovenska. Spojenie s Poľskom a Ukrajinou (kde nie je možný voľný prechod hraníc) je nedostatočné a v súčasnosti sa v tejto oblasti neplánuje žiadne výrazné zlepšenie. S ohľadom na vyššie uvedené je teda stále ťažké argumentovať, že zlepšenie dopravnej infraštruktúry v regióne by mohlo vyriešiť nevýhody v oblasti prístupu Prešovského kraja na trhy.

Digitálna infraštruktúra je pre ekonomiku Prešovského kraja tiež potenciálne obmedzujúcim faktorom. Aj keď je podiel domácností s prístupom na internet v kraji na úrovni celoslovenského priemeru (80 %), prešovský región má najmenšie pokrytie širokopásmovými káblovými sieťami v rámci celého Slovenska: v súčasnosti je to 1 predplatené širokopásmové pripojenie na 5 dospelých obyvateľov, pričom celoštátny priemer je 1:4, resp. 2:5 v Bratislavskom kraji. Tento stav je čiastočne spôsobený výrazným vidieckym charakterom regiónu, v ktorom je náročné zabezpečiť rozsiahle pokrytie optickými sieťami. Táto oblasť si vyžaduje hlbšiu analýzu, ktorá umožní lepšie pochopenie miery, do akej môže byť prístup k širokopásmovému internetu predstavovať problém pre regionálnu ekonomiku.

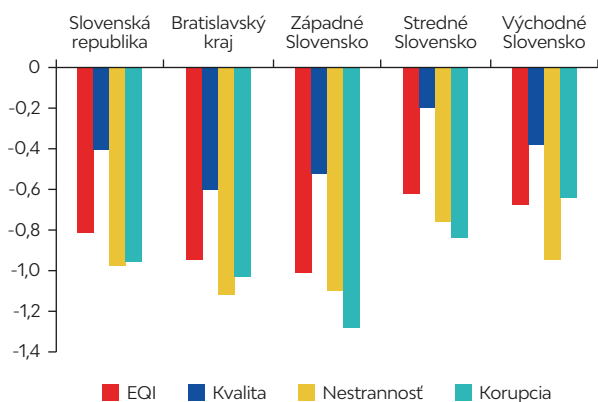
KVALITA SPRAVOVANIA A VYUŽÍVANIE FONDOV EÚ

Budovanie inštitúcií a zabezpečenie kvality spravovania sú pre regióny SR pretrvávajúcim problémom. Kvalita jednotlivých inštitúcií a ich spravovania je pritom úzko spätá s ekonomickým rozvojom²¹. Viaceré hodnotenia kvality inštitucionálnej sféry a spravovania na Slovensku²² došli k záveru, že nedostatočná administratívna kapacita, zlé spravovanie a rozsiahla korupcia obmedzujú možnosti dlhodobého ekonomického rozvoja a rastu. Slovensko obsadilo v prieskume kvality riadenia regiónov EÚ 22. priečku z celkového počtu 28 členských štátov EÚ, čím sa umiestnilo najhoršie spomedzi krajín, ktoré do EÚ vstúpili v rámci rovnakej prístupovej vlny²³. Štúdie ukázali, že na Slovensku existuje prebujnelá štátna byrokracia, nedostatok kvalifikovaných pracovníkov, klientelizmus a politické nominácie vedúcich pracovníkov, ktoré spolu zvyšujú riziko korupcie v krajine²⁴.

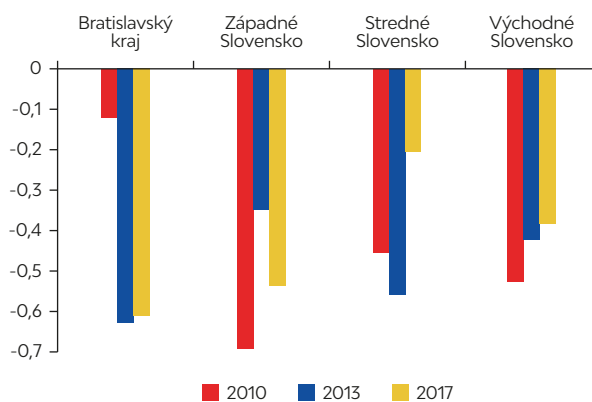
Región východného Slovenska si v oblasti kvality ukazovateľov spravovania počína v porovnaní s ostatnými slovenskými regiónmi celkom dobre, no aj napriek tomu výrazne zaostáva za priemerom EÚ (Obr. 4.12). Tento región NUTS 2, kam patria Prešovský i Košický kraj, je druhým najlepším v oblasti kvality spravovania spomedzi štyroch slovenských regiónov a má najnižšiu mieru korupcie. Rovnaké umiestnenie región dosiahol aj v oblasti kvality poskytovania verejných služieb, v ktorej bol od r. 2010 zaznamenaný stabilný rast. Kvalita riadenia regiónu sa teda len ťažko dá považovať za hlavný dôvod rozvojových rozdielov medzi týmto územím a ostatnými regiónmi Slovenska. Je však dôležité poznamenať, že región východného Slovenska vo všetkých spomínaných ukazovateľoch výrazne zaostáva za priemerom EÚ – je tu teda čo zlepšovať. Bohužiaľ, dostupné dáta neumožňujú diferenciáciu údajov pre Prešovský a Košický kraj.

OBR. 4.12 Ukazovatele kvality spravovania

A. Kvalita riadenia regiónov SR



B. Kvalita poskytovaných verejných služieb, regióny SR 2010, 2013, 2017



Zdroj: University of Gothenburg 2018.

Jedným z príkladov problematického spravovania v regióne je nedostatočné čerpanie európskych fondov. Hoci Prešovský kraj patrí k hlavným prijímateľom prostriedkov EÚ na Slovensku, ich využívanie nie je v regióne veľmi efektívne. V programovom období 2007–2013 bol Prešovský kraj s podielom 14,7 % z celkových zdrojov určených pre SR v poradí tretím najväčším prijímateľom podľa objemu vyplatených zdrojov (po Žilinskom a Trenčianskom kraji). Tento podiel bol nižší než v predošlom programovom období (14,7 % v období rokov 2004–2006). S ohľadom na svoju rozlohu a zaostalosť však región mohol využiť oveľa viac zo spomínaných prostriedkov. Inštitúcie z oblasti regiónu predložili v skutočnosti najviac žiadostí o kumulatívne druhý najväčší objem financovania, no Prešovský kraj bol pri získavaní finančných zdrojov v porovnaní s podanými žiadosťami druhým najhorším regiónom, ktorý zároveň zaostával za celoštátnym priemerom aj v oblasti využívania získaných prostriedkov (Tab. 4.2). Prešovský kraj bude musieť zvýšiť kapacitu orgánov regionálnej i miestnej samosprávy a ďalších inštitúcií, aby dokázal zabezpečiť efektívnejšie využívanie prostriedkov EÚ.

²¹ Pinheiro-Alves, Ricardo, and Tavares 2013.

²² Viď napr. SGI 2017 a OECD 2015.

²³ University of Gothenburg 2018.

²⁴ Bertelsmann Stiftung 2018.

TAB. 4.2 Základné údaje, Fondy EÚ na Slovensku, 2007–13

Región	Predložené projekty (počet)	Predložené projekty/ požadovaný grant EÚ + SR (v €)	Zmluvne uzatvorené projekty (počet)	Zmluvne uzatvorené projekty (v €)	Realizované / deklarované výdavky (v €)
Bratislava	1 987	2 259 510 933	1 213	1 377 866 667	1 212 021 366
Trnava	2 039	1 911 093 902	774	755 729 129	646 842 172
Trenčín	2 048	3 083 547 966	822	84 087 886	1 540 275 511
Nitra	2 547	2 168 898 836	1 047	818 252 425	677 867 193
Žilina	3 042	3 862 135 140	1 274	1 907 537 361	1 791 541 464
Banská Bystrica	3 434	3 129 782 658	1 415	1 369 463 951	1 184 415 219
Prešov	4 580	3 837 234 276	2 011	1 607 768 889	1 396 047 355
Košice	3 163	3 016 283 169	1 313	1 290 514 367	1 186 774 173
SR celkom	22 840	23 268 486 880	9 869	10 969 220 675	9 635 784 454

Zdroj: Údaje Úradu vlády SR (2018)

Dostupné údaje za finančné obdobie EÚ 2014 – 2020 naznačujú, že Prešovský kraj bude mať z európskych zdrojov menší úžitok než regióny, s ktorými susedí. Celkové doterajšie využitie prostriedkov z EŠIF alokovaných na obdobie rokov 2014–2020 je veľmi slabé v rámci celého Slovenska: k 30.6.2018 SR použila celkom 2,14 mld. € z prostriedkov EŠIF, čo predstavuje 13,82 % z celkovej alokácie. A hoci čiastkové údaje, ktoré by hovorili o alokácii a využití prostriedkov z EŠIF na regionálnej úrovni nie sú k dispozícii, samotný prehľad najväčších schválených projektov naznačuje, že Prešovský kraj by si pri získavaní a využívaní týchto zdrojov mohol počínať oveľa lepšie (zatiaľ čo päť najväčších podporených projektov v Prešovskom kraji získalo spolu finančnú podporu v hodnote 43 mil. €, len samotný najväčší projekt v Žilinskom kraji má hodnotu 140 mil. € a najväčší projekt v Košickom kraji má hodnotu 80 mil. €).

SOCIÁLNA INKLÚZIA A PRÍSTUP K MOŽNOSTIAM

Prešovský región obýva značná časť rómskej populácie SR, ktorá je zväčša od majoritného obyvateľstva ekonomicky i sociálne segregovaná. Podľa *Atlasu rómskych komunit na Slovensku 2013*²⁵ sa počet Rómov na Slovensku odhaduje na 402 840 (7,45 % celkovej populácie), z čoho 28 % ich žije práve na území Prešovského kraja (114 000, 18 % celkového počtu obyvateľov Prešovského kraja za rok 2015). Prešovský kraj má spomedzi všetkých slovenských krajov druhú najpočetnejšiu rómsku populáciu ako i druhý najvyšší podiel rómskeho obyvateľstva (v oboch prípadoch len o niečo menej než Košický kraj). Rómovia na Slovensku sú v porovnaní s majoritou nepomerne viac vystavení chudobe, nedostatočnému vzdelaniu, či nedostatočnému prístupu k dobre plateným pracovným pozíciám, majú horší prístup k vzdelaniu a zdravotnej starostlivosti, čelia vysokej miere nezamestnanosti a často sú nezamestnaní dlhodobo, pričom všetky tieto javy ešte zhoršuje spomínaná segregácia a diskriminácia.²⁶

Rómovia podľa všetkého predstavujú podstatnú časť nezamestnaných a ľudí ohrozených chudobou v Prešovskom kraji. V r. 2011 bolo zo všetkých Rómov v produktívnom veku (15 – 64 rokov) 71 % mužov a 75 % žien nezamestnaných²⁷. Pri predpoklade, že v Prešovskom kraji je miera nezamestnanosti podobná, je pravdepodobné, že Rómovia predstavujú minimálne polovicu nezamestnaných v regióne a veľkú časť celkového počtu nezamestnaných, vďaka čomu sú ohrození chudobou.

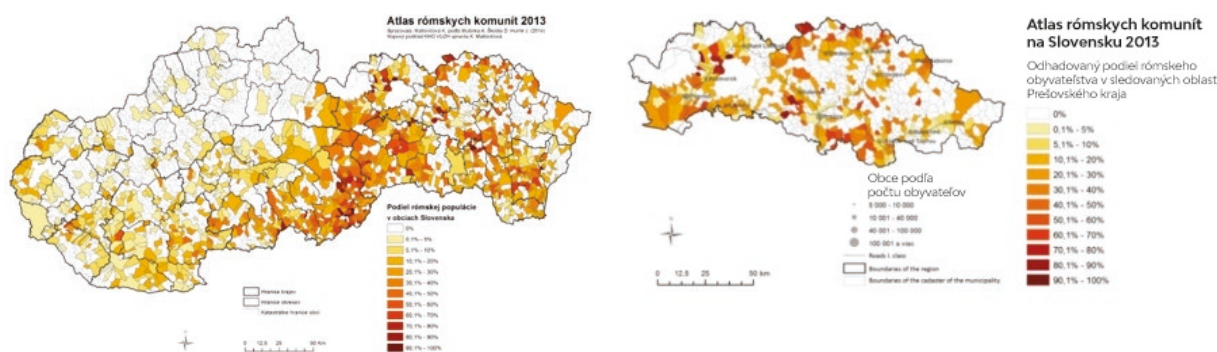
²⁵ UNDP 2014.

²⁶ Viď, napr. *Atlas rómskych komunit 2004 a 2013* (UNDP 2014) a iné stratégie vypracované Ministerstvom práce, sociálnych vecí a rodiny SR (dostupné na <https://www.employment.gov.sk/sk/rodina-socialna-pomoc/socialne-sluzby/socialne-vylucenie-etapolocenstva/dokumenty.html>).

²⁷ UNDP/World Bank 2011.

Rómovia v Prešovskom kraji žijú v koncentrovanejších komunitách než v iných regiónoch, čo ešte zvyšuje segregáciu typickú pre rómske komunity. Podľa Atlasu rómskych komunít len 46,5 % Rómov žije integrované, ostatní žijú v segregovaných osadách situovaných v mestských oblastiach, na ich okraji alebo v odľahlých vidieckych lokalitách. Fyzická segregácia významným spôsobom prispieva k sociálnemu a ekonomickému vylúčeniu Rómov. V Prešovskom kraji sú rómske osady v 36 % obcí, pričom tento podiel je oveľa nižší než v Košickom (58 %) alebo Banskobystrickom regióne (51,6 %). Z toho možno vyvodit predpoklad, že veľká časť rómskeho obyvateľstva Prešovského kraja žije veľmi koncentrovane: v 19 % obcí PSK s rómskym obyvateľstvom tvoria Rómovia väčšinu populácie, čo je najvyšší podiel v celej SR. Takáto vysoká koncentrácia zvyšuje problémy spojené so segregáciou a izoláciou Rómov a ešte viac sťažuje zapojenie tejto skupiny obyvateľstva do ekonomických aktivít.

OBR. 4.13 Podiel rómskeho obyvateľstva podľa miest a obcí v SR (vľavo) a v Prešovskom kraji (vpravo)



Zdroj: UNDP 2014.

Prvým krokom na ceste k ekonomickému i spoločenskému začleneniu Rómov je zlepšenie ich prístupu k službám a, najmä, k vzdelaniu. 48 % Rómov na Slovensku ukončilo základné vzdelanie, no nenastúpilo na stredné školy. Navyše, 17 % Rómov nemá ukončenú základnú školu, no 16 % ich ukončilo aj stredoškolský stupeň vzdelania. Snahy o zlepšenie budúcnosti Rómov v Prešovskom kraji v tejto oblasti by sa teda mohli sústrediť aj na prechod Rómov na stredné odborné školy a ich participáciu v sekundárnom vzdelávaní, pretože u viacerých zamestnávateľov z regiónu (ako napr. Tatravagónka) sa začínajú objavovať neoficiálne dôkazy svedčiacie o tom, že títo pracovníci majú potrebné zručnosti i veľký potenciál. Súčasne, Rómovia z pohľadu bývania žijú vo veľmi zlých podmienkach a tečúcu vodu nájdeme len v 71 % rómskych obydli. Existuje tiež potreba podporovať ciele vytváranie pracovných miest pre Rómov.

Európske fondy pomáhajú zabezpečiť pre Rómov základnú infraštruktúru, no ich prístup k sociálnym službám a zdravotnej starostlivosti je aj naďalej nedostatočný. V ostatných rokoch sa realizovalo niekoľko významných investícií do základnej infraštruktúry v rómskych osadách. V 125 obciach vznikli komunitné centrá a v 66 obciach boli vybudované „centrá osobnej hygieny“. V 279 obciach sa o potreby rómskych komunít pravidelne starajú sociálni pracovníci.

KONKURENČNÉ VÝHODY A PRÍLEŽITOSTI PRE PREŠOVSKÝ KRAJ

Identifikovali sme nedostatky regionálnej ekonomiky Prešovského kraja, je však dôležité poukázať aj na to, že región má aj viacero konkurenčných výhod. Priaznivá demografická situácia, dostupnosť lacnej (hoci väčšinou nekvalifikovanej) pracovnej sily, prístup ku všetkým hlavným dopravným koridorom, či dostatočný pozemkový fond poskytuje veľa možností pre výrobné podniky. Lesné zdroje majú významný potenciál z hľadiska spracovania dreva a papierenstva. Snáď najvýznamnejší je však potenciál regiónu v oblasti cestovného ruchu, ku ktorému veľkou mierou prispievajú typické lokálne jedlá a potraviny, národné parky, malebná príroda, geotermálne a minerálne pramene, či bohaté lokálne umelecké a remeselné tradície. Osobitnou konkurenčnou výhodou je tiež skutočnosť, že ako zaostávajúci región má Prešovský kraj prístup k štrukturálnym fondom EÚ.

PODNIKATEĽSKÉ PROSTREDIE

Prešovský región by mohol ponúkať priaznivé podmienky pre podnikanie²⁸. Priaznivé podnikateľské prostredie dokáže podporiť podnikanie i prilákať investície. Podľa štúdie Medzinárodnej banky pre obnovu a rozvoj a Svetovej banky *Doing Business in the European Union 2018: Croatia, the Czech Republic, Portugal and Slovakia (Doing Business v Európskej únii 2018: Chorvátsko, Česká republika, Portugalsko a Slovensko)*, mesto Prešov ponúka lepšie podmienky pre podnikateľov než iné krajské mestá na Slovensku, pričom v dvoch z piatich ukazovateľov sa Prešov umiestnil na prvom mieste (Tab. 4.3):

- Prešov je mesto, v ktorom je na Slovensku najľahšie založiť obchodnú spoločnosť – založenie firmy trvá o 11 dní menej než v Bratislave (aj keď to môže byť spôsobené len tým, že v Bratislave sa podáva viac žiadostí), hoci platí, že v porovnaní s priemerom EÚ tento proces trvá dlhšie a je komplikovanejší.
- Vybavovanie stavebných povolení je časovo náročné všade na Slovensku, no tento proces je najrýchlejší a najjednoduchší práve v Prešove, kde sa dá vybavenie stavebného povolenia stihnúť za 250 dní (oproti 282 dňom v Bratislave) a treba na to 14 úkonov (priemer EÚ je 172 dní a 13 úkonov). Je tu teda ešte veľký priestor na zlepšenie.
- Pripojenie odberného miesta elektrickej energie je v Prešove jednoduchšie než je priemer EÚ: celý proces trvá 66 dní, vyžaduje si 5 úkonov a náklady naň sú na úrovni 57 % príjmu na obyvateľa, čo je druhý najlepší výsledok v rámci Slovenska.
- Prevod vlastníctva nehnuteľnosti trvá v Prešove len 16,5 dňa, čím prevyšuje priemer EÚ, hoci situácia v niektorých ďalších slovenských regiónoch je ešte o niečo lepšia.
- Vymáhanie zmluvných záväzkov je na Slovensku vo všeobecnosti problematické. V Prešove uplynie od podania sťažnosti po rozhodnutie súdu 640 dní, čo je síce menej než v Bratislave (775 dní), ale aj tak oveľa viac než je priemerná doba v EÚ.

TAB. 4.3 Doing Business na Slovensku, Vzďialenosť k hraničnej hodnote (DTF)* (0 – 100)

Mesto	Poradie	Priemer bodov DTF	Založenie spoločnosti	Vybavovanie stavebných povolení	Dodávky elektrickej energie	Prevod vlastníctva nehnuteľnosti	Vymáhanie zmluvných záväzkov
Prešov	1	78,78	84,73	62,91	86,27	90,17	69,81
Košice	2	78,19	83,72	60,74	85,29	91,24	69,95
Žilina	3	77,82	84,73	57,90	88,41	91,00	67,08
Trnava	4	76,96	83,98	61,39	80,07	91,48	67,90
Bratislava	5	76,16	81,97	59,33	83,19	90,17	66,12

Zdroj: World Bank 2018a.

Note *: Body DTF (vzdialenosť k hraničnej hodnote) naznačujú, ako ďaleko sa lokalita nachádza od najlepších výsledkov, ktoré akákoľvek ekonomika dosiahla v rámci každého z ukazovateľov analýzy Doing Business. Stupnica je normalizovaná od 0 do 100, kde 100 znamená hranicu osvedčených postupov (čím je počet bodov vyšší, tým lepšie).

²⁸ Farole et al. 2017.

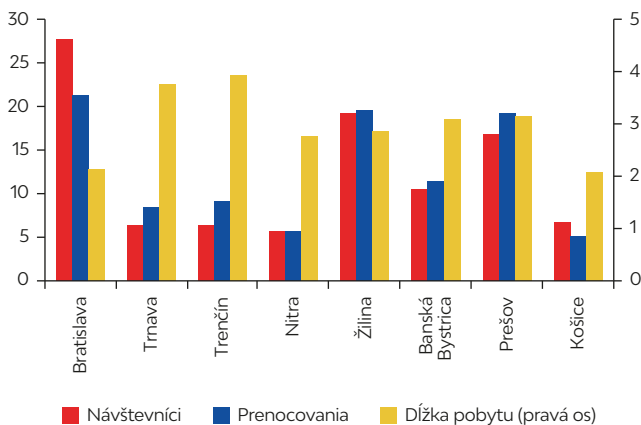
CESTOVNÝ RUCH – PREŠOVSKÝ KRAJ

Prešovský kraj má množstvo hodnotných rekreačných lokalít a cestovný ruch založený na lokálnych zdrojoch má potenciál generovať pracovné miesta. K hlavným atrakciám regiónu patria nádherné národné parky, ako sú napr. Vysoké Tatry, Slovenský raj, Pieniny a Poloniny. Na území kraja sa nachádza viacero chránených kultúrnych pamiatok zapísaných na zoznam svetového dedičstva UNESCO, ako je napr. mesto Levoča a jeho najväčší drevený oltár na svete, či pamiatková mestská rezervácia Bardejov. V Bardejove nájdeme aj svetoznáme Bardejovské kúpele. Medzi ďalšie lákadlá regiónu patrí Múzeum moderného umenia Andyho Warhola v Medzilaborciach, Karuziánsky kláštor v Červenom Kláštore, ľudové skanzeny a hrady v Starej Ľubovni a v Kežmarku.

Prešovský kraj je už dnes jednou z popredných slovenských destinácií cestovného ruchu, no cestovný ruch sa tu sústreďuje len v niekoľkých lokalitách. V r. 2016 navštívilo Slovensko viac než 5 miliónov turistov, ktorí tu v priemere strávili 2,81 dňa. 1,4 milióna z nich navštívilo Bratislavský, 976 000 Žilinský a 854 000 Prešovský kraj.

V priemere najdlhšie (4,0 dňa) návštevníci ostávali v Trenčianskom kraji, ktorý sa pýši viacerými kúpeľnými mestami a strediskami. Priemerná dĺžka pobytu turistov v Prešovskom kraji bola 3,2 dňa (Obr. 4.14), pričom návštevníci smerovali najmä do oblasti Vysokých Tatier.

OBR. 4.14 Návštevníci a prenocovania v SR podľa regiónov v r. 2016, v percentách (ľavá os) a priemerná dĺžka pobytu (pravá os)



Zdroj: Údaje Štatistického úradu Slovenskej republiky 2018

Cestovný ruch je v Prešovskom kraji značne geograficky koncentrovaný. Najobľúbenejšou destináciou sú Vysoké Tatry v popradskom okrese, kam smeruje až 67,4 % návštevníkov regiónu a kde sa nachádza viac než polovica všetkých hotelových lôžok. Z pohľadu kúpeľného cestovného ruchu je významný aj klaster okresov Bardejov a Stará Ľubovňa, nakoľko kúpeľné mestá síce priťahujú menej návštevníkov, no tí, ktorí prídu, zvyčajne v kúpeľoch trávajú dlhší čas. Bardejovské kúpele prilákajú 42 000 návštevníkov, ktorí tu ostávajú v priemere 7,2 dní a kúpele v okrese Stará Ľubovňa navštívi 37 000 turistov, ktorí tu strávajú v priemere 4,7 dňa.

5. ZÁVERY A POLITICKÉ PRIORITY

Nie je veľmi pravdepodobné, že sa prešovský región vyrovná hlavnému mestu, no zmiernenie rozdielov medzi Prešovským krajom a ostatnými slovenskými regiónmi dosiahnuteľné je. Na začiatok je potrebné určiť si primeraný cieľ. Vo všeobecnosti platí, že zaostávanie regiónov má špecifickú príčinu, a Prešovský kraj nie je výnimkou. Je to región, ktorý je vzdialený od hlavných trhov, je hornatý a susedné regióny Poľska a Ukrajiny sú chudobné. Kraj má aj v súčasnosti prevažne vidiecky charakter a nenachádzajú sa tu žiadne veľké mestá. Pre tieto dôvody nie je reálne očakávať, že Prešovský kraj sa výkonnosťou vyrovná Bratislavskému kraju, no, na druhej strane, neexistuje podstatný dôvod, prečo by sa nemohol priblížiť priemeru ostatných regiónov Slovenska. Ekonomická štruktúra kraja je porovnateľná s inými krajinami a pri zlepšení niektorých problematických podmienok by malo byť možné prekonať rozdiely v regionálnej produktivite.

Prvým z čiastkových cieľov by pre Prešovský kraj, ako pre akýkoľvek iný zaostávajúci región, malo byť zabezpečenie prístupu svojich obyvateľov k príležitostiam. Znamená to, že by malo aj naďalej dochádzať k zlepšovaniu prístupu obyvateľov ku kvalitnej zdravotnej starostlivosti, kvalitnému vzdelávaniu a k ďalším verejným službám. Znamená to ale aj ďalšie zlepšovanie dopravnej a digitálnej infraštruktúry s cieľom zlepšiť dostupnosť informácií a trhov, ktoré sú potrebné pre úspešné uplatnenie obyvateľov. Tieto politiky sa nemusia nevyhnutne pretaviť do lepšej ekonomickej výkonnosti regiónu, môžu dokonca viesť k odlivu ľudí hľadajúcich lepšie osobné uplatnenie, no pokiaľ umožnia jednotlivcom zabezpečiť si lepší život, či už v regióne alebo mimo neho, stoja za uskutočnenie. Negatívna migračná bilancia nemusí byť pre región ako je ten prešovský nevyhnutne znakom zlyhania. Naopak, môže byť príznakom toho, že región funguje dobre a je schopný svojich obyvateľov pripraviť na úspešnú budúcnosť.

Následne je potrebné z pohľadu regiónu identifikovať a riešiť dodatočné prekážky ekonomického rastu. K prioritám by malo patriť nasledovné:

- Zlepšenie kvality odborného vzdelávania so zameraním na zlepšenie koordinácie a nadviazanie užšej spolupráce so zamestnávateľmi, zmenu učebných osnov, zefektívnenie praktického vyučovania a zlepšenie vybavenia školských zariadení. Z hľadiska kraja je potrebné venovať pozornosť aj posilneniu snáh v oblasti rekvalifikácie a zvyšovania kvalifikácie dostupnej pracovnej sily v súlade s meniacimi sa potrebami trhu práce, a to bez ohľadu na to, či sa to týka skúsenejších pracovníkov alebo čerstvých absolventov.
- Identifikácia regulačných podmienok, ktoré by podporili deurbanizáciu. Tieto sa môžu týkať nedostatkov na realitnom trhu, pre ktoré ľudia odchádzajú z centier miest, nevhodné plánovanie obmedzujúce výstavbu v centrálnych zónach, či neatraktívnosti mestského prostredia, občianskej vybavenosti a služieb v mestách.
- Budovanie základov pre rozvoj inovačnej kultúry. V tejto oblasti je možné začať napríklad podporou rozšírenia existujúcich výskumných a vývojových aktivít, či formovaním programov na podporu podnikateľských sietí a posilnenie komercializácie technického know-how.
- Posilňovanie verejných inštitúcií s cieľom zvýšiť atraktivnosť práce vo verejnom sektore pre kvalifikovaných a šikovných ľudí, ktorí majú motiváciu v tomto odvetví ostať a pracovať aj naďalej. To si však môže vyžadovať širokú administratívnu reformu, ktorá by odstránila živnú pôdu pre protekciu, odmietanie inovácií a previtajúcu korupciu.

Je dôležité, aby si región našiel spôsob plného využitia svojich konkurenčných výhod a príležitostí, ktoré má:

- Medzinárodná prax ponúka nespočetné príklady rozvoja cestovného ruchu v periférnych oblastiach s bohatým kultúrnym dedičstvom a možnosťami rekreácie. Tieto snahy zvyčajne zahŕňajú, o.i. (1) ciele investície do infraštruktúry, ktoré smerujú k zlepšeniu dostupnosti spomínaných atrakcií; (2) kombináciu cestovného ruchu a poľnohospodárskych aktivít; (3) kampane zamerané na propagáciu destinácie; (4) prilákanie domácich i medzinárodných hotelových sietí a leteckých prepravcov; a (5) vytváranie systémov zabezpečenia kvality ponúkaných služieb a bezpečnosti. Dosahtnutie tohto cieľa si vyžaduje strategickú spoluprácu orgánov regionálnej samosprávy a podnikateľských subjektov pôsobiach v oblasti cestovného ruchu. Vedenie kraja by mohlo zvážiť posilnenie regionálnej organizácie destinačného manažmentu (KOCR), k úlohám ktorej by patrilo zvyšovanie zapojenia súkromného sektora, koordinácia aktivít zameraných na rozvoj cestovného ruchu, reforma existujúcej marketingovej štruktúry založenej na vysokom počte roztrúsených turistických informačných centier a miestnych OOCR.
- Pri uplatňovaní potenciálu regiónu v oblasti výroby, spracovania dreva a papierenstva by kraj mohol využiť celosvetovo overené praktiky na prilákanie PZI. Patrí k nim napríklad využitie podrobnej analýzy trhu na identifikáciu potenciálnych investorov namiesto realizácie všeobecných kampaní či účasti na veľtrhoch a výstavách, alebo vytváranie kvalitných podporných služieb pre investorov pred a aj po tom, čo sa rozhodli umiestniť svoju investíciu na území Prešovského kraja. Aj keď rozhodnutie investora o umiestnení investície závisí až z 95 % na základných charakteristikách danej lokality, v prípade, ak sú ostatné podmienky v zvažovaných lokalitách porovnateľné, môže kvalita podporných služieb pri rozhodovaní zohrať dôležitú úlohu²⁹.
- Európske fondy sú v Prešovskom kraji málo využívaným zdrojom. Nízka úspešnosť žiadostí o grant a relatívne slabé čerpanie týchto zdrojov sú príznačné pre všeobecné problémy inštitucionálneho rozvoja regiónu. Bolo by vhodné vypracovať ciele analýzu príčin tohto problému a následne navrhnúť a zrealizovať ciele intervencie zamerané na ciele budovanie regionálnych kapacít: lepšia distribúcia informácií o dostupných možnostiach financovania, poradenstvo a školenia o procese podávania žiadostí, či podpora pre uchádzačov, ktorí sa počas realizácie projektov musia vysporiadať so vzniknutými problémami.

V Prešovskom kraji nebude možné dosiahnuť zlepšenie ukazovateľov týkajúcich sa sociálneho rozvoja bez zlepšenia integrácie rómskych komunit v regióne. Ekonomická a sociálna integrácia Rómov bola a je komplexnou a dlhodobou výzvou pre mnohé európske regióny, pričom situácia sa zlepšuje len ťažko a pomaly. Na začiatok je najdôležitejšie zabezpečiť rómskym komunitám prístup k lepšiemu vzdelaniu a zdravotnej starostlivosti a zlepšiť ich fyzickú integráciu s okolím prostredníctvom väčšej dostupnosti ciest. Ďalším krokom je vypracovanie programov cieleho vytvárania pracovných miest pre Rómov. Mnohé z týchto aktivít sa už realizujú, no zmysluplné zlepšenie situácie si bude vyžadovať dlhodobú snahu prekonávať kultúrne bariéry, predsudky, diskrimináciu a izoláciu Rómov.

²⁹ World Bank 2015.

PRÍLOHA A. DOPLNKOVÉ INFORMÁCIE

TAB. A.1 Priemyselné parky a investori v Prešovskom kraji, 2017

Okres	Mesto/Obec	Priemyselný park	Rozloha (v ha)	Voľné pozemky (v ha)	Spoločnosti pôsobiace v parku
Bardejov	Bardejov	PP Bardejov	88	30,0	Kamax Hudos SB Inmart
Humenné	Humenné	PP Humenné - Gutmanovo	5,4	-	Tytext Slovakia, s.r.o.
	Humenné	PP Chemes Humenné	64,0	8,7	Chemes, a.s. Nexis Fibers, a.s. Andritz Slovakia, s.r.o.
	Myslina	PP Myslina	1,98	-	Muller textiles Slovakia, s.r.o.
Kežmarok	Kežmarok	Priem. Zóna Kežmarok - Pradiareň	17,6	-	Deltrian Slovakia, s.r.o. INGOSING DV, s.r.o. Institute Europharm, s.r.o. Rosler, s.r.o.
Levoča	Levoča	PP Levoča - JUH	11,98	-	LEVOTEC, s.r.o.
	Spišské Podhradie	Hnedá priem. Zóna - Spišské podhradie	3,04	-	-
Medzilaborce	Medzilaborce	PP Medzilaborce	4,75	4,75	-
Poprad	Poprad	PP Poprad - Matejovce	9,09	-	TOL, spol.s r.o. HO&PE FAMILY, s.r.o. GGP Slovakia, s.r.o. CA.BI, s.r.o. TRANSERVICE EUROPA SK,s.r.o. Immergas Europe s.r.o. Ing. Dušan Popovič (LPH,s.r.o.
Prešov	Záborské	PP Záborské - Prešov	24,63	17,0	Honeywell Turbo s.r.o. AHP, s.r.o. Draka Comteq Slovakia, s.r.o. LEYARD EUROPE SI Regio
	Petrovany	Petrovany	8,53	N	Logistické centrum Petrovany
Sabinov	Lipany	PP Za traťou	10,13	-	Teprofa Slovakia s.r.o., Tecoma Travel Agency, s.r.o., ICLA SR s.r.o., E&G EisenStahl, s.r.o., BioLipany, s.r.o., Repox, s.r.o MACHJAN SLOVAKIA s.r.o.

Okres	Mesto/Obec	Priemyselný park	Rozloha (v ha)	Voľné pozemky (v ha)	Spoločnosti pôsobiace v parku
Snina	Snina	Výrobné haly Snina	0,5	-	DEL Casting a.s. Elektron, s.r.o. MOPS Press, s.r.o. RMR Slovensko, s.r.o.
Stropkov	Stropkov	PP Stropkov	2,11	-	IP CONECTOR TECHNOLOGY, s.r.o. STANISLAV POTOMA PS.
Svidník	Svidník	PP Svidník – JUH (Petrova dolina)	19,4	19,4	-
Vranov nad Topľou	Vranov nad Topľou	PP FEROVO Vranov nad Topľou	12,77	12,77	-

TAB. A.2 20 najväčších súkromných spoločností v Prešovskom kraji podľa tržieb, 2017

Názov spoločnosti	Odvetvie	Klasifikácia NACE	Tržby (€ 000)	Čistý zisk (€ 000)	Počet zamestnancov	majetok (€ 000)
Whirlpool Slovakia, s.r.o., Poprad	Elektrotechnický priemysel	Výroba elektrických zariadení pre domácnosti	310 999	-6 000	1 332	148 264
Tatragónka, a.s., Poprad	Strojársky priemysel	Výroba železničných lokomotív a vozového parku	190 798	8 675	1 804	246 152
Lear Corporation Seating Slovakia, s.r.o., Prešov	Automobilový priemysel	Výroba ostatných dielov a príslušenstva pre motorové vozidlá	184 126	4 723	1 195	105 694
Merkury Market Slovakia, s.r.o., Prešov	Maloobchod	Maloobchod v nešpecializovaných predajniach	173 441	20 767	1 345	153 043
GGP Slovakia, s.r.o., Poprad	Strojársky priemysel	Výroba strojov pre poľnohospodárstvo a lesníctvo	133 074	957	300	38 888
Pivovary Topvar, a.s., Veľký Šariš	Potravinársky priemysel	Výroba piva	115 600	7 345	545	81 989
Mecom Group, s.r.o., Humenné	Potravinársky priemysel	Spracovanie a konzervovanie mäsa	108 550	-7,359	965	79 935
Milk-Agro, s.r.o., Prešov	Maloobchod	Maloobchod s potravinami v špecializovaných predajniach	107 483	1 174	1 402	37 941
Nexis Fibers, a.s., Humenné		Výroba umelých vlákien	102 575	-15 576	431	76 216
Bukóza Export-Import, a.s., Hencovce	Veľkoobchod	Veľkoobchod s ostatnými medziproduktmi	94 936	74	52	20 972
Chemosvit Folie, a.s., Svit	Spracovanie plastov	Výroba plastových dosiek, fólií, hadíc a profilov	93 777	1 596	949	70 533
STD Donivo, a.s., Vranov nad Topľou	Doprava	Nákladná cestná doprava	83 351	6,335	945	63 015
Bukocel, a.s., Hencovce	Celulóзовý a papierenský priemysel	Výroba celulózy	80 448	541	538	81,977
KE Prešov Elektrik, s.r.o., Prešov	Automobilový priemysel	Výroba elektrických a elektronických prístrojov pre motorové vozidlá	73 984	6 225	701	26,304

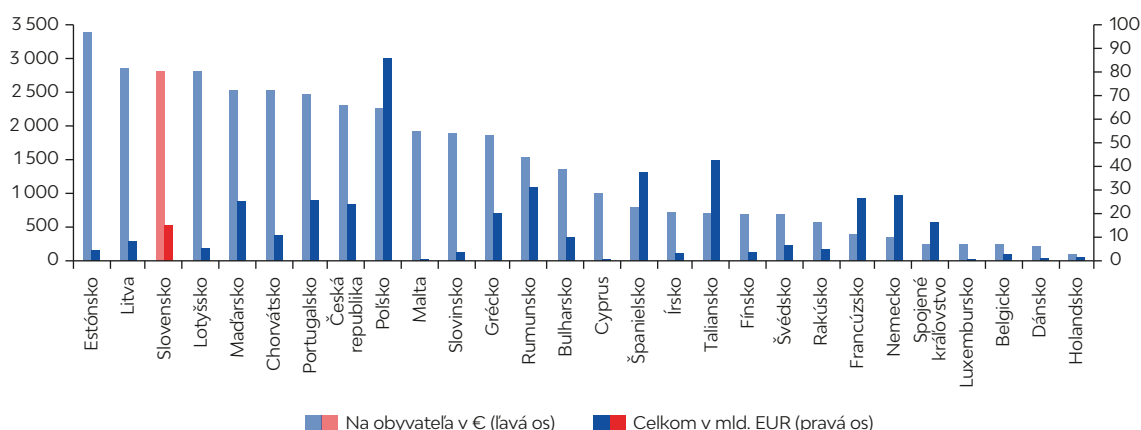
Názov spoločnosti	Odvetvie	Klasifikácia NACE	Tržby (€ 000)	Čistý zisk (€ 000)	Počet zamestnancov	majetok (€ 000)
Farmakol, s.r.o., Lubotice	Veľkoobchod	Veľkoobchod s farmaceutickým tovarom	67 674	1 204	48	31,855
Terichem Tervakoski, a.s., Svit	Spracovanie plastov	Výroba plastových dosiek, fólií, hadíc a profilov	65 099	3 871	302	66,722
Tatranská mliekareň, a.s., Kežmarok	Potravinársky priemysel	Prevádzka mliekarní a výroba syrov	62 949	375	215	38,576
D.P. Ekoplast, s.r.o., Snina	Spracovanie plastov	Výroba plastových dosiek, fólií, hadíc a profilov	56 449	269	70	19,586
FTE automotive Slovakia, s.r.o., Prešov	Automobilový priemysel	Výroba ostatných dielov a príslušenstva pre motorové vozidlá	50 333	2 165	188	42,463
Andritz Slovakia, s.r.o., Humenné	Strojársky priemysel	Výroba kovových konštrukcií a ich častí	47 334	224	335	66,275

Zdroj: Údaje z verejne dostupných registrov, napr. <http://www.registeruz.sk/>.

PRÍLOHA B. EURÓPSKE ŠTRUKTURÁLNE A INVESTIČNÉ FONDY (EŠIF) NA SLOVENSKU OD ROKU 2004

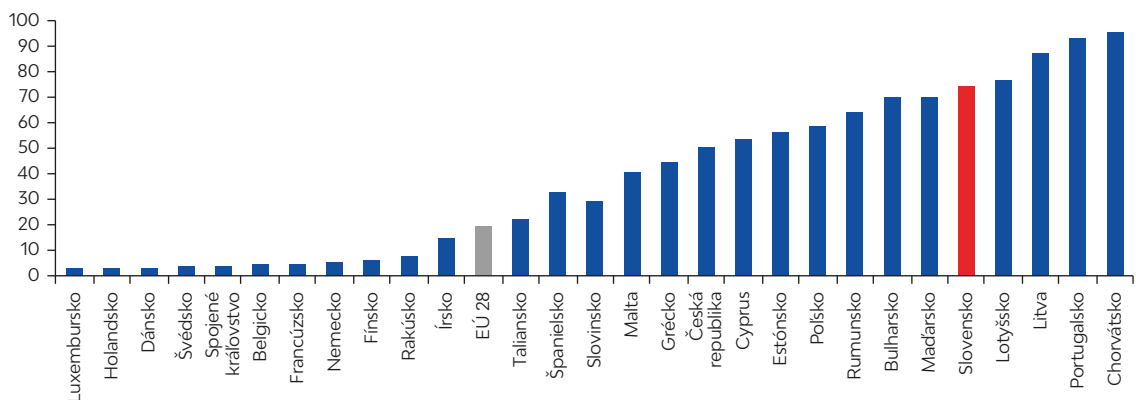
Slovenská republika je od svojho vstupu do EÚ v r. 2004 jedným z hlavných príjemcov prostriedkov kohéznej politiky EÚ. Celková alokácia prostriedkov európskych štrukturálnych a investičných fondov (EŠIF) na programové obdobie 2014–20 je 351,8 mld. €. Jednoznačne najväčším príjemcom v súčasnom programovom období je Poľsko, ktoré doteraz získalo 86 mld €, za ním nasleduje Taliansko (42,8 mld. €), Španielsko (37,4 mld €) a Rumunsko (30,8 mld €). Slovensko môže využiť prostriedky EŠIF v celkovej výške 15,3 mld €, čo v priemere vychádza na 2 829 € z rozpočtu EÚ na obyvateľa³⁰, v tretej kategórii intenzity pomoci (alokácia prostriedkov EÚ/počet obyvateľov). Priemer EÚ 28 je 896 €, najvyššiu podporu získalo Estónsko (3 389 €), nasledované Litvou, Slovenskom a Lotyšskom. Najnižšiu intenzitu pomoci (242 € na obyvateľa) má Holandsko, Dánsko, Belgicko a Luxembursko (Obr. B.1). Podobne ako v iných menej rozvinutých krajinách EÚ, alokácia prostriedkov z EŠIF predstavuje približne 70 % všetkých verejných investícií v SR.

OBR. B.1 Alokácie EŠIF, programové obdobie 2014–20, celkom a na obyvateľa



Zdroj: Údaje EK 2018.

OBR. B.2 Alokácie EŠIF, programové obdobie 2014–20, Percento verejných investícií podľa členských štátov EÚ



Zdroj: Údaje EK 2018.

³⁰ Prepočet za rok 2014 vychádzajúci z údajov Eurostatu.

Prostriedky z EŠIF idú do siedmich prioritných oblastí, pričom najviac ich smeruje do infraštruktúry pre hospodársky rast a zamestnanosť, konkrétne na rozvoj dopravných sietí a udržateľnej mestskej dopravy (financované najmä prostredníctvom operačných programov Integrovaná infraštruktúra a Integrovaný regionálny OP). V Prešovskom kraji je skutočnosť, že diaľničná sieť nie je ani zďaleka kompletná, vnímaná ako veľká prekážka pri získavaní zahraničných investícií. V krajinách s vysokou mierou nezamestnanosti sú tiež výraznejšie podporované projekty zamerané na riešenie dlhodobej nezamestnanosti a nezamestnanosti mladých, ktoré sú financované najmä prostredníctvom OP Ľudské zdroje – tento OP zároveň podporuje aj projekty zamerané na sociálnu inklúziu rómskych komunít. K ďalším prioritným oblastiam patrí životné prostredie (najmä splnenie požiadaviek *acquis* v oblasti vodného a odpadového hospodárstva a napĺňanie záväzkov SR voči EK v oblasti čistenia mestských odpadových vôd) a výskum a vývoj, kde je prioritou podpora inovatívnych podnikov prostredníctvom

posilňovania konkurencieschopnosti MSP, zintenzívňovania inovácií a výskumu a rozvoja digitálnej ekonomiky (e-economy) (Tab. B.1).

TAB. B.1 Alokácie EŠIF pre jednotlivé programy, SR, 2014–20

Operačný program	EŠIF	Alokácia (€)
OP Výskum a inovácie	EFRR	3 599 942 384
OP Integrovaná infraštruktúra	EFRR, KF	4 646 130 079
OP Ľudské zdroje	ESF, EFRR, YEI*	2 640 897 984
OP Kvalita životného prostredia	EFRR, KF	3 885 811 623
Integrovaný ROP	EFRR	2 104 595 026
OP Efektívna verejná správa	ESF	335 381 024
OP Technická pomoc	EFRR	187 143 427
Spolu 7 OP		17 399 901 547
Program rozvoja vidieka	EPFRV	2 099 199 698
OP Rybné hospodárstvo	ENRF	20 832 779
Celková alokácia EŠIF pre SR		19 519 934 024

Zdroj: Údaje z <https://cohesiondata.ec.europa.eu/2014-2020/ESIF-2014-2020-FINANCES-PLANNED-DETAILS/e4v6-qrrq/data>.

Pozn.: * Alokácia z Iniciatívy na podporu zamestnanosti mladých je 72 mil €; KF = Kohézny fond; EAFRD = Európsky poľnohospodársky fond pre rozvoj vidieka; EMFF = Európsky námorný a rybársky fond; ERDF = Európsky fond regionálneho rozvoja; ESF = Európsky sociálny fond; YEI = Iniciatíva na podporu zamestnanosti mladých.

zdrojov (takmer 50 %) je určená na zachovanie a ochranu životného prostredia a podporu efektívneho využívania zdrojov prostredníctvom zlepšovania infraštruktúry, najmä infraštruktúry pre nakladanie s odpadmi a vodné hospodárstvo. Zvyšné prostriedky sú rozdelené medzi adaptáciu na zmenu klímy a predchádzanie a riadenie s ňou spojených rizík, ako sú napr. protipovodňové opatrenia, a na podporu prechodu na nízkouhlíkové hospodárstvo vo všetkých sektoroch s cieľom zvýšiť energetickú efektívnosť verejných budov a znížiť energetickú náročnosť podnikov, podporiť inštaláciu malých zariadení na využívanie OZE (do 10 kW) a modernizáciu a rekonštrukciu rozvodov tepla.

Cieľom OP Integrovaná infraštruktúra³¹ s alokáciou 4,6 mld. € je podporovať trvalo udržateľnú mobilitu, hospodársky rast, tvorbu pracovných miest a zlepšenie podnikateľského prostredia prostredníctvom rozvoja dopravnej infraštruktúry, rozvoja verejnej osobnej dopravy a rozvoja informačnej spoločnosti. Najväčšia časť prostriedkov ide na projekty zamerané na budovanie diaľnic a rýchlostných ciest a častí európskych dopravných koridorov TEN-T. Za nimi nasleduje modernizácia a rozvoj železničnej infraštruktúry, zvyšovanie atraktivity a integrácie verejnej osobnej dopravy. Menšia časť prostriedkov je určená na zlepšovanie kvality služieb poskytovaných vo verejnom prístave na rieke Dunaj v Bratislave a na ďalšie opatrenia na zvyšovanie bezpečnosti a zlepšenie splavnosti rieky Dunaj. Jedna pätina prostriedkov je alokovaná na zlepšovanie dostupnosti IKT, ich využívania a kvality, s osobitným dôrazom na rozvoj služieb eGovernmentu na národnej úrovni.

Globálnym cieľom OP Kvalita životného prostredia³², druhého najvýznamnejšieho programu EŠIF pre SR, je podporiť udržateľné a efektívne využívanie prírodných zdrojov v snahe zabezpečiť ochranu životného prostredia, aktívnu adaptáciu na zmenu klímy a podporu energeticky efektívneho nízkouhlíkového hospodárstva. Najväčšia časť alokovaných

³¹ Riadiacim orgánom OP Integrovaná infraštruktúra (<https://www.opii.gov.sk/>) je Ministerstvo dopravy a výstavby SR (<https://www.mindop.sk>).

³² Riadiacim orgánom OP Kvalita životného prostredia (<http://www.op-kzp.sk/>) je Ministerstvo životného prostredia SR (<http://www.minzp.sk/en/>).

Cieľom OP Výskum a inovácie³³ je vytvorenie stabilného prostredia priaznivého pre inovácie pre všetky relevantné subjekty a podpora zvýšenia efektívnosti a výkonnosti systému výskumu, vývoja a inovácií na Slovensku. Najväčšia časť prostriedkov v rámci OP je určená na aktivity zamerané na podporu výskumu, technologického rozvoja a inovácií. Zámerom podporených aktivít je konsolidovať existujúcu Val infraštruktúru a budovať jej kapacitu, ako aj rozširovať ich s cieľom podporovať excelentnosť. Na základe špecifických odporúčaní EK je značná časť prostriedkov určená na posilňovanie spolupráce výskumných centier a vzdelávacích inštitúcií s podnikateľskými subjektmi, čo môže mať pozitívny dopad na vytváranie nových produktov a poznatkov, a tým aj na rast ekonomiky SR. Zvyšné prostriedky sú alokované na posilňovanie konkurencieschopnosti MSP a podporu podnikania, a to najmä prostredníctvom uľahčovania komercializácie nových nápadov, zakladania nových podnikov a zvyšovania ich miery prežívania. Jednotlivé aktivity v rámci tohto OP sú tiež zamerané na vytváranie komplexného systému podpory internacionalizácie MSP.

OP Ľudské zdroje³⁴ podporuje rozvoj a celoživotné vzdelávanie ľudských zdrojov a ich plnú integráciu na trhu práce s cieľom zlepšenia ich sociálnej situácie. Program má viacero prioritných osí. Prioritná os Vzdelávanie je zameraná na (1) zvyšovanie a zintenzívňovanie inkluzívneho rozmeru vzdelávacieho systému; (2) zavádzanie kvalitného odborného vzdelávania a jeho harmonizácia s požiadavkami trhu práce, vrátane väčšieho rozsahu praktickej prípravy u zamestnávateľov; (3) zlepšovanie kvality terciárneho vzdelávania a jeho prepojenie s praxou, a (4) rozvoj celoživotného vzdelávania. Iniciatíva na podporu zamestnanosti mladých má za cieľ prispieť k zníženiu nezamestnanosti mladých ľudí prostredníctvom inovatívnych nástrojov ako stáže, praxe a tréningy. Prioritná os Zamestnanosť podporuje aktivity zamerané na zvyšovanie zamestnanosti znevýhodnených záujemcov o prácu (dlhodobo nezamestnaní, nekvalifikovaní, starší ľudia a osoby so zdravotným postihnutím), mobility a adaptability pracovnej sily, udržanie pracovných miest, či zlepšenie schopnosti verejných služieb zamestnanosti poskytovať žiadateľom o prácu personalizované služby. V rámci prioritnej osi Sociálne začleňovanie sú podporované opatrenia zamerané na zapojenie ľudí ohrozených chudobou a sociálnym vylúčením a elimináciu všetkých foriem diskriminácie. Prioritné osi 5 a 6 venujú špeciálnu pozornosť problematike začleňovania rómskych komunít, pričom integrovaný prístup, ktorý navrhujú, zdôrazňuje význam predprimárneho vzdelávania rómskych detí, zvýšenie šancí obyvateľov marginalizovaných rómskych komunít (MRK) uplatniť sa na trhu práce, zabezpečenie ich prístupu k zdravotnej starostlivosti, zlepšenie hygienických štandardov bývania a celkové zlepšenie životných podmienok obyvateľov MRK v oblasti bývania, ich prístupu k sociálnej a predškolskej infraštruktúre a začleňovania Rómov s využitím nástrojov sociálnej ekonomiky.

Globálnym cieľom Integrovaného regionálneho OP³⁵ (IROP) je prispieť k zlepšeniu kvality života a zabezpečiť udržateľné poskytovanie verejných služieb s dopadom na vyvážený a udržateľný územný rozvoj, hospodársku, územnú a sociálnu súdržnosť slovenských regiónov, miest a obcí. Najväčšia alokácia prostriedkov v rámci IROP je určená na podporu sociálneho začleňovania a boj proti chudobe a akejkoľvek diskriminácii. Jedna štvrtina prostriedkov smeruje do projektov zameraných na podporu udržateľnej dopravy a odstraňovanie prekážok v kľúčových sieťových infraštruktúrach, a najmä na plánované opatrenia zohľadňujúce regionálnu potrebu lepších komunikácií II. a III. triedy a nízkouhlíkových dopravných systémov. K ďalším prioritám patrí podpora udržateľnej a kvalitnej zamestnanosti a mobility pracovnej sily, investície do vzdelávania, školení a odbornej prípravy, ako aj zručností a celoživotného vzdelávania a podpora prechodu na nízkouhlíkové hospodárstvo vo všetkých sektoroch s cieľom zvyšovať energetickú efektívnosť obytných i verejných budov. Zvyšné prostriedky sú určené na znížovanie znečistenia ovzdušia prostredníctvom revitalizácie opustených priemyselných lokalít a zásobovanie obyvateľstva kvalitnou pitnou vodou či likvidáciu odpadových vôd v mestských oblastiach.

OP Efektívna verejná správa³⁶ je najmenším programom. Jeho hlavným cieľom je transparentná verejná správa zameraná na klienta, ktorá poskytuje verejné služby rýchlo a kvalitne. OP má dve prioritné oblasti: posilňovanie inštitucionálnych kapacít a efektívnosti verejnej správy a zefektívňovanie súdneho systému v záujme zvýšenia vymáhateľnosti práva.

³³ OP Výskum a inovácie (<https://opvai.sk/>) je spoločným programom Ministerstva školstva, vedy, výskumu a športu SR (<https://www.minedu.sk/193-sk/strukturalne-fondy-eu/>) a Ministerstva hospodárstva SR (<http://www.economy.gov.sk/eu-a-fondy/eurofondy>).

³⁴ Riadiacim orgánom OP Ľudské zdroje je Ministerstvo práce, sociálnych vecí a rodiny SR (<https://www.employment.gov.sk/sk/esf/>).

³⁵ Riadiacim orgánom Integrovaného ROP je Ministerstvo poľnohospodárstva a rozvoja vidieka SR (<http://www.mpsr.sk/index.php?navID=47&slD=67&navID2=1036>).

³⁶ Riadiacim orgánom OP Efektívna verejná správa je Ministerstvo vnútra SR (https://www.minv.sk/?europske_programy).

Okrem spomínaných siedmych OP existuje na národnej úrovni aj Program rozvoja vidieka³⁷, ktorý podporuje investície do vidieckych oblastí SR. Cieľom programu je posilniť konkurencieschopnosť v oblasti poľnohospodárstva, lesníctva a potravinárstva, podporovať udržateľnosť prírodných zdrojov a adaptáciu na zmenu klímy, podporovať vyvážený územný rozvoj vidieckeho hospodárstva a vidieckych komunít napr. aj prostredníctvom vytvárania pracovných miest. Program má šesť prioritných oblastí: (1) prenos znalostí v oblasti poľnohospodárstva a lesníctva; (2) konkurencieschopnosť poľnohospodárstva a životaschopnosť poľnohospodárskych podnikov; (3) organizácia potravinových reťazcov a riadenie rizík v poľnohospodárstve; (4) zachovanie a posilnenie ekosystémov (biodiverzita/krajina) závislých na poľnohospodárstve a lesníctve; (5) efektívne využívanie zdrojov a prechod na nízkouhlíkové agropotravinárske a lesné hospodárstvo; a (6) vytváranie pracovných miest a obnova vidieckych oblastí.

Slovenské inštitúcie môžu tiež participovať na programoch Európskej územnej spolupráce, ako sú napr. program cezhraničnej a nadnárodnej spolupráce Interreg V³⁸ či programy medziregionálnej spolupráce.³⁹ Patrí k nim

- *Interreg V-A Poľsko – Slovensko*⁴⁰: väčšina aktivít sa zameriava na budovanie dopravnej infraštruktúry na zlepšenie cezhraničnej dostupnosti, cieľom ďalších aktivít je ochrana a rozvoj cezhraničného prírodného a kultúrneho dedičstva. Program cezhraničnej spolupráce tiež podporuje aktivity v oblasti zlepšenia prispôsobovania cezhraničného profesijného a odborného vzdelávania na požiadavky cezhraničného trhu práce a očakávania zamestnávateľov.
- *Interreg V-A – Slovenská republika – Maďarsko*⁴¹: Podporované sú aktivity zamerané na budovanie udržateľnej infraštruktúry cezhraničného cestovného ruchu, investície do dopravy v záujme zlepšenia konektivity cezhraničnej spolupráce, a aktivity zamerané na podporu regionálnej verejnej dopravy a logistických systémov priateľských k životnému prostrediu. Program podporuje aj projekty zamerané na udržateľné a kvalitné zamestnávanie, mobilitu pracovnej sily v regióne a posilnenie spolupráce medzi verejnými inštitúciami a komunitami na oboch stranách hranice.
- *Interreg V-A – Slovenská republika – Česká republika*⁴²: Cieľom programu je posilnenie inovačnej kapacity cezhraničného regiónu a cezhraničnej spolupráce medzi MSP a inštitúciami pôsobiacimi v oblasti výskumu a vývoja. Program sa tiež zaoberá otázkami životného prostredia a podporuje efektívny a udržateľný spôsob využívania prírodného a kultúrneho dedičstva pri zohľadnení potreby účinnej obnovy biodiverzity. Prioritou programu je tiež podpora lokálnych iniciatív a užšej právnej a administratívnej spolupráce s cieľom vytvorenia plne integrovaného cezhraničného regiónu.
- *Interreg V-A – Slovenská republika – Rakúsko*⁴³ (75,9 mil. €): Cieľom programu je prispieť k vytvoreniu inteligentného cezhraničného regiónu a cezhraničnému výskumu vychádzajúcemu z iniciatív v regióne hlavných miest Viedne a Bratislavy. Prioritou je podpora udržateľného riadenia a ochrany zdrojov nachádzajúcich sa v oblasti pozdĺž bývalej železnej opony, ako aj navrhovanie nových udržateľných dopravných riešení.

Miera čerpania prostriedkov z EŠIF zo strany Slovenska bola ku koncu r. 2017 dosť nízka – vyčerpaných bolo len 12 % z celkovej alokácie, pričom len 5 iných členských štátov EÚ využilo menej prostriedkov než Slovenská republika. Najvyššiu mieru čerpania prostriedkov z EŠIF malo Fínsko (41 % z celkovej alokácie), Rakúsko (31 %) a Írsko a Luxembursko (po 30 %). Na konci rebríčka je Malta (8 %), Chorvátsko a Taliansko (po 9 %), teda krajiny ktoré celkovo využili najmenej prostriedkov z EŠIF doteraz (Obr. B.3).

³⁷ Riadiacim orgánom národného Programu rozvoja vidieka je Ministerstvo poľnohospodárstva a rozvoja vidieka SR a projekt implementuje Poľnohospodárska platobná agentúra (<http://www.apa.sk/en/>).

³⁸ Stredná Európa (<https://www.interreg-central.eu/Content.Node/home.html>); Dunaj (<http://www.interreg-danube.eu/>).

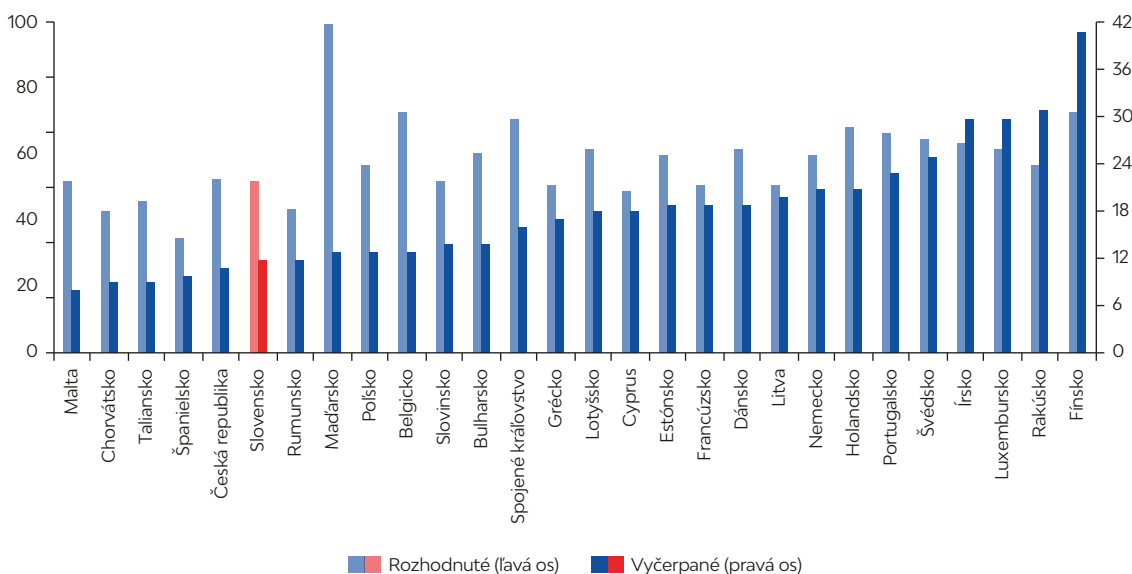
³⁹ ESPON (<https://www.espon.eu/>); Interact (<http://www.interact-eu.net/>); Interreg Europe (<https://www.interregeurope.eu/>); Urbact (<http://urbact.eu/>).

⁴⁰ Ďalšie informácie sú dostupné na stránke projektu: <https://sk.plsk.eu/>.

⁴¹ Ďalšie informácie sú dostupné na stránke projektu: <http://www.skhu.eu/?lang=sk>.

⁴² Ďalšie informácie sú dostupné na stránke projektu: <http://www.sk-cz.eu/>.

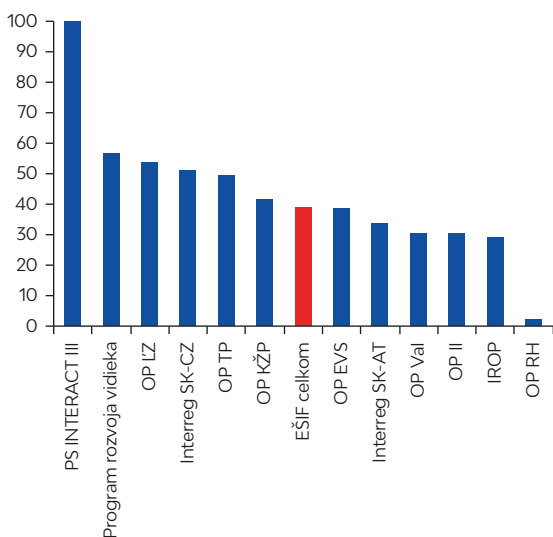
⁴³ Ďalšie informácie sú dostupné na stránke projektu: <https://www.sk-at.eu/>.

OBR. B.3 Využitie prostriedkov z EŠIF podľa členských štátov, v percentách plánovaných výdavkov

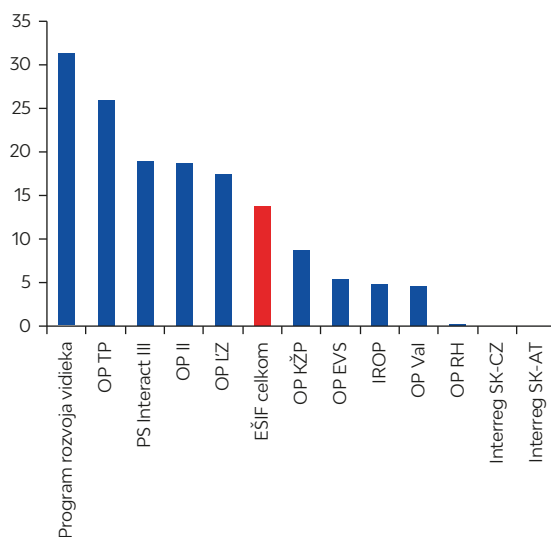
Zdroj: Údaje EK – ESIF Open Data Portal <https://cohesiondata.ec.europa.eu/> (2018, aktualizácia údajov k 9. augustu 2018).

K 30. júnu 2018 pripravili slovenské štátne orgány v rámci 7 operačných programov EFRR a ESF a 6 ďalších programov realizovaných na území Slovenska spolu 364 výziev na podávanie žiadostí. Z celkovej alokácie EŠIF na programové obdobie 2014 – 20 (15,46 mld. €) slovenské orgány sprístupnili potenciálnym žiadateľom grantové prostriedky vo výške 13,31 mld. €, čo predstavuje 86,25 % z celkového objemu všetkých prostriedkov alokovaných zo strany EÚ.

K júnu 2018 postupovalo obstarávanie i využívanie prostriedkov alokovaných pre Slovensko len pomaly. Celkový objem zmlúv uzatvorených do 30. júna 2018 bol 6,04 mld. €, čo predstavuje 39,08 % z celkovej alokácie prostriedkov z EŠIF. Najvyšší podiel uzatvorených zmlúv bol v rámci Programu rozvoja vidieka (56,6 %) a v rámci OP Ľudské zdroje (53,8 %) (Obr. B.4). Slovensko k 30. júnu 2018 čerpallo 2,14 mld. €, teda 13,82 % z celkového objemu prostriedkov alokovaných pre Slovenskú republiku. (Obr. B.5 a Tab. B.2).

OBR. B.4 Podiel kontrahovania na alokácii jednotlivých programov a za EŠIF celkom (EÚ zdroje) k 30. júnu 2018 v %

Zdroj: Údaje Úradu vlády SR (2018)

OBR. B.5 Podiel čerpania na alokácii jednotlivých programov a za EŠIF celkom (EÚ zdroje) k 30. júnu 2018 v %

Zdroj: Údaje Úradu vlády SR (2018)

TAB. B.2 Čerpanie EŠIF v SR k 30. júnu 2018

Operačný program	Alokácia (EUR)	Platné výzvy			Uzatvorené zmluvy		Využitie / čerpanie	
		Počet	Suma	Percento z alokácie	Suma	Percento z alokácie	Suma	Percento z alokácie
OP Výskum a inovácie	2 204 059 380	41	1 141 872 243	51,81	669 770 471	30,39	101 422 415	4,60
OP Integrovaná infraštruktúra	3 949 210 563	53	4 649 596 360	117,73	1 191 431 288	30,17	738 926 979	18,1
OP Ľudské zdroje	2 217 348 081	81	1 665 733 703	75,12	1 192 087 928	53,76	387 690 222	17,48
OP Kvalita životného prostredia	3 137 900 110	55	2 749 674 755	87,63	1 302 088 514	41,50	273 620 419	8,72
Integrovaný regionálny OP	1 738 834 120	29	1 228 572 544	70,65	508 120 455	29,22	84 105 132	4,84
OP Efektívna verejná správa	278 449 284	33	123 446 211	44,33	107 737 291	38,69	15 213 911	5,46
OP Technická pomoc	159 071 912	13	114 958 040	72,27	78 828 039	49,55	41 154 651	25,87
Spolu 7 OP	13 684 873 450	305	11 673 853 856	85,30	5 050 063 986	36,90	1 642 133 729	12,00
Program rozvoja vidieka	1 559 691 844	32	1 487 552 203	95,37	882 422 583	56,58	487 780 268	31,27
OP Rybné hospodárstvo	15 785 000	12	3 258 470	20,64	377 845	2,39	10 378	0,07
Interreg V-A SK-CZ	90 139 463	10	64 132 255	71,15	45 906 758	50,93	0	0,00
Interreg V-A SK-AT	75 892 681	5	75 892 678	100,00	25 830 949	34,04	0	0,00
PS INTERACT III	39 392 594	na	na	na	39 392 594	100,00	7 481 434	18,99
Celková alokácia EŠIF pre SR	15 465 775 032	364	13 304 689 462	86,25	6 043 994 716	39,08	2 137 405 810	13,82

Zdroj: Autori, vychádzajú z údajov Úradu vlády SR na rok 2018. Údaje nie sú konzistentné s tabuľkou B1 z dôvodu nedostupnosti aktualizovaných čiastkových údajov.

V predchádzajúcom programovom období 2007–13 čerpalo Slovensko 11,3 mld. € (97,01 % z celkovej alokácie)⁴⁴, čo sa rovná 15 % HDP Slovenskej republiky a viac než 2 144 % na obyvateľa. Najvyšší objem prostriedkov bol čerpaný v rámci OP Doprava, v ktorom sa vyčerpala celá alokácia (3,16 mld. €). Nasledoval OP Konkurencieschopnosť a hospodársky rast (98,11 % a 0,95 mld. €), OP Výskum a vývoj (97,79 % a 1,20 mld. €), Informatizácia spoločnosti (96,91 % a 0,82 mld. €), OP Zamestnanosť a sociálna inklúzia (96,51 % a 0,91 mld. €), OP Životné prostredie (95,71 % a 1,74 mld. €) a Regionálny OP (95,33 % a 1,48 mld. €). Najnižšie čerpanie bolo v OP Vzdelávanie (92,49 % a 0,50 mld. €) a v OP Zdravotníctvo (87,45 % a 0,22 mld. €). Z menších programov bolo čerpanie v rámci OP Technická pomoc na úrovni 91,74 % (89,54 mil. €), v Programe slovensko – českej cezhraničnej spolupráce na úrovni 91,39 % z celkovej alokácie (84,75 mil. €) a v OP Rybné hospodárstvo na úrovni 80,62 % (10,38 mil. €).

V porovnaní s programovým obdobím 2007–13 sa objem prostriedkov, ktoré má SR aktuálne k dispozícii, zvýšil o viac než 3 mld. € a hoci sa počet OP znížil z 11⁴⁵ na 7, ich zameranie sa veľmi nezmenilo. V porovnaní s predošlým programovým obdobím 2007 – 2013 sa súčasné zdroje viac zameriavajú na podporu prístupu zraniteľných skupín na pracovný trh. Viaceré OP sa okrem všeobecnej podpory vytvárania pracovných miest sústredia aj konkrétne na zamestnávanie mladých, nízkokvalifikovaných a dlhodobo nezamestnaných ľudí, vrátane Rómov. Prostriedky EŠIF alokované pre Slovenskú republiku tak môžu pomôcť približne 250 000 nezamestnaným, ktorí by si vďaka nim mohli zlepšiť šance na uplatnenie na pracovnom trhu.

⁴⁴Zdroj: http://www.partnerskadohoda.gov.sk/eurofondy-cerpanie-penazi-eu-v-obdobi-2007-2013-zostalo-na-urovni-97-percent/?den=2017-12-01&den_od=2017-11-16&den_do=2017-11-16.

⁴⁵For more information on 2007-13 OPs in Slovakia see: <http://www.nsrr.sk/en/operational-programmes/>.

REFERENCIE

- Bertelsmann Stiftung. 2018. Country Report: Slovakia. Bertelsmann Stiftung's Transformation Index (BTI) 2018. http://www.bti-project.org/fileadmin/files/BTI/Downloads/Reports/2018/pdf/BTI_2018_Slovakia.pdf.
- European Commission. 2018a. DG Regional and Urban Policy
- . 2018b. *Partnership Agreement for Slovakia 2014–20*.
- . European Commission 2017 Regional Innovation Scoreboard.
- Eurostat. 2018.
- Filčák R. and D. Dokupilová. 2015. *Economic Transformation Environment and Manufacturing in Slovakia: From High Environmental Impacts and High Employment to Treadmill of Production?* Bratislava Slovak Academy of Sciences.
- Farole Thomas Issam Hallak Peter Harasztosi and Shawn Tan. 2017. "Business Environment and Firm Performance in European Lagging Regions." Policy Research Working Paper 8281. World Bank Washington DC.
- International Bank for Reconstruction and Development / The World Bank. 2018. *Doing Business in the European Union 2018: Croatia, the Czech Republic, Portugal and Slovakia*. <http://www.doingbusiness.org/reports/subnational-reports/eu-croatia-czechrepublic-portugal-slovakia/>.
- Observatory of Economic Complexity
- OECD (Organisation for Economic Co-operation and Development). 2017. "International Trade Foreign Direct Investment and Global Value Chains. Slovak Republic: Trade and Investment Statistical Note." <http://www.oecd.org/investment/SLOVAK-REPUBLIC-trade-investment-statistical-country-note.pdf>.
- . 2015. *OECD Public Governance Reviews: Slovak Republic: Better Co-ordination for Better Policies Services and Results*. <http://www.oecd.org/gov/slovak-republic-better-co-ordination-for-better-policies-services-and-results-9789264247635-en.htm>
- . 2018.
- Pinheiro-Alves P. Julio Ricardo. and Jose Tavares. 2013. "Foreign Direct Investment and Institutional Reform: Evidence and an Application to Portugal." Working Paper 6/2013. Bank of Portugal Lisbon. <https://www.bportugal.pt/sites/default/files/anexos/papers/wp201306.pdf>
- Slovak Statistical Office 2018.
- SGI. 2017. Survey: http://www.sgi-network.org/2017/Slovakia/Key_Challenges.
- University of Gothenburg. 2018. *Quality of Government in EU Regions: Spatial and Temporal Patterns*.
- UNDP. 2014. *Atlas of Roma Communities in Slovakia 2013*. ATLAS rómskych komunit na Slovensku 2013. Bratislava. ISBN: 9788089263189. Elektronická verzia dostupná na stránke http://www.minv.sk/?atlas_2013.
- UNDP/World Bank. 2011. Regional Roma Survey. And/or World Bank (2012): Diagnostics and Policy Advice on the Integration of Roma in the Slovak Republic. <http://documents.worldbank.org/curated/en/570461468303056342/pdf/729850ESWoWhitoporto09Sept20120Final.pdf>
- World Bank. 2018a. *Doing Business in the European Union 2018: Croatia the Czech Republic Portugal and Slovakia* Washington DC: World Bank.
- . 2018b. *Rethinking Lagging Regions in the EU: Evidence-based Principles for Future Cohesion Policy*. Washington DC: World Bank.
- . 2015. *What Do Multinational Firms Want from Cities?* Washington DC: World Bank.
- World Bank Group. World Development Indicators

